

la façana



L'ART DE LA CONSTRUCCIÓ A TRAVÉS DELS TESTIMONIS DE CINQ PROFESSIONALS DE REUS

Pàg. 4

L'Ajuntament de Reus impulsa la rehabilitació d'habitatges al barri Fortuny

Pàg. 14

www.gremiconstrucciobaixcamp.cat

MAUSA

CORNELLÀ DE LLOBREGAT | MONTCADA I REIXAC | MATARÓ
SUBIRATS | TARRAGONA | EL VENDRELL | CAMBRILS

EXPO

CAMBRILS

**GRAN
EXPOSICIÓ
CERÀMICA,
BANYS I CUINES**

A7 sortida 1.148
43850 Cambrils
(Tarragona)
T. 977 90 40 50



Distribuïdor exclusiu de:

CUINES SANTOS

Descobreix tots els avantatges de ser un agremiat. Descomptes, promocions, exclusivitats...

Al Gremi t'informarem de tots aquests avantatges.



Estacions de Servei Vilalta

www.vilaltacorp.com

- > Descomptes a les 25 estacions de servei de Vilalta a Catalunya
- > Targeta de pagament a crèdit
- > Distribució de gasoil a les empreses



UN Corredoria

www.uncorredoria.eu

- > Afiançament de Quantitats Anticipades
- > Avals davant l'administració
- > Responsabilitat Civil General
- > Assegurança d'Accidents de Conveni



BigMat Ochoa

www.bigmatochoa.com

- > Condicions especials pels agremiats
- > Assessorament professional
- > Finançament



Volkswagen Comercials

www.vwreus.com

- > Condicions especials en l'adquisició de vehicles comercials de Volkswagen en els concessionaris de Reus i Tarragona
- > Informació novetats dels vehicles comercials



Obres amb garantia

www.obresambgarantia.com

- > El Portal especialitzat en obres i reformes
- > Amb el suport del Gremi de la Construcció del Baix Camp
- > 24 hores al dia / 365 dies a l'any



Mayco Riudoms

www.maycoriudoms.com

- > Promocions especials pels agremiats
- > Descompte addicional per agremiats acreditats
- > Transport propi

Truca, consulta i informa't a:

Alcalde Joan Bertran, 13-15 Baixos
43202 Reus
Tel. 977 32 30 13
administracio@gremiconstrucciobaixcamp.cat
www.gremiconstrucciobaixcamp.cat

Sumari

L'art de la construcció a través dels testimonis de cinc professionals de Reus **4**

Al·legacions a la pujada d'impostos de l'Ajuntament de Reus **7**

La FLC apropa els joves al sector de la construcció **8**

L'atur creix en un 1,79% al Camp i l'Ebre **10**

Creixement al Camp i l'Ebre el 2022 **12**

Rehabilitació d'habitatges al barri Fortuny **14**

Nova reforma laboral per acabar amb la temporalitat **16**

Torres dels Evangelistes de la Sagrada Família **18**

El consum de ciment es redueix un 8,3% **20**

Procés per acreditar les competències personals **21**

Regió metropolitana de Tarragona **22**

El sector de la piscina mostra "preocupació" **23**

Projecte de Lotte Energy a Mont-roig **25**

Fons fotogràfic Martinell **26**

Editorial

Preservem i enfortim el sector de la construcció

El Gremi de la Construcció del Baix Camp ha decidit prendre una postura ferma davant de la pujada d'impostos anunciada per l'Ajuntament de Reus. Aquesta decisió no només reflecteix la preocupació del gremi sinó també la seva determinació a preservar i enfortir el sector de la construcció, una peça clau de l'economia local i regional.

En una reunió de treball amb el regidor d'Hisenda, Manel Muñoz, i el de Promoció Econòmica, Josep Baiges, els representants del Gremi han expressat les seves inquietuds respecte a la pujada d'impostos, especialment l'ICIO (Impost sobre la Construcció, Immobles i Bens), l'Impost sobre Béns Immobles (IBI), i han decidit presentar al·legacions que contemplin la congelació d'aquests impostos o, com a mínim, una pujada progressiva que minimitzi l'impacte negatiu que pot tenir sobre els empresaris del sector.

Aquesta iniciativa del Gremi és fonamental en un moment en què alguns ajuntaments, com Reus o Tarragona, han optat per pujar l'Impost sobre la Construcció, que arribarà fins al 4%, el límit permès actualment per la llei. Aquesta decisió, si es materialitza, representaria un augment del 45% respecte a la quantitat pagada fins ara.

És imperatiu comprendre que aquest augment dels impostos directes que afecten les obres en habitatges, construccions noves i promocions implica un cost addicional significatiu. En un context d'increment de les matèries primeres, despeses d'energia i carburants, així com elevació dels tipus d'interès, aquest augment pot resultar letal per al sector de la construcció, que ja ha hagut de fer front als impactes de la pandèmia de la Covid-19.

En aquest context inflacionista, és crucial que els ajuntaments considerin les repercussions econòmiques d'aquestes decisions sobre els sectors econòmics clau. És el moment de prioritzar la sostenibilitat i la competitivitat dels negocis locals, garantint que el sector de la construcció continuï sent un motor de desenvolupament per a Reus i el seu entorn.

La Junta del Gremi de la Construcció del Baix Camp

Crèdits

La Façana	Número 508 Novembre 2023
Edita	Gremi de la Construcció del Baix Camp Alcalde Joan Bertran, 13-15, baixos, 43202 Reus premsa@gremiconstrucciobaixcamp.cat www.gremiconstrucciobaixcamp.cat
Directora	Pilar Ortega
Coordinació i redacció	Isaac Albesa www.plujafina.cat
Disseny i maquetació	Dockset Comunicació, SL www.dockset.com
Imprimeix	Arts Gràfiques Octavi, SA
Fotografia portada	El regidor Josep Baiges i el president del Gremi, Anton Sentís, en l'acte 'Pioners', a l'Espai Boule
Dipòsit legal	T-113-1980

El Gremi de la Construcció del Baix Camp no es fa responsable de l'opinió dels seus col·laboradors en els treballs publicats, ni s'identifica necessàriament amb la mateixa.

L'art de la construcció a través dels testimonis de cinc professionals de Reus

L'acte 'Pioners de la construcció del Baix Camp' reuneix a l'Espai Boule les vivències de 5 persones que han dedicat més de mig segle de la seva vida a l'ofici de la construcció



El regidor de Promoció Econòmica, Josep Baiges, durant l'acte de presentació de la xerrada.

Les històries personals i les anècdotes de tota una vida dedicada a la construcció van centrar la sessió "Pioners de la construcció a Reus", una iniciativa de la regidoria de Promoció Econòmica de l'Ajuntament de Reus i el Gremi de la Construcció del Baix Camp que va reunir a l'Espai Boule mig

centenar de persones per escoltar els testimonis de cinc professionals ja retirats: Joan Maria Roig, Josep Maria Salvadó, Antoni Sentís, Miquel Vilella i Pere Vinaixa.

Durant una hora, van repassar els seus inicis, les obres més significatives que han realitzat al capda-

vant de les seves empreses i també com veuen el futur, especialment la preocupació que tenen per la manca de vocació professional del seu ofici entre els joves, un ofici que consideren un art, segons va explicar Miquel Vilella durant la jornada.

Es tracta de cinc persones amb edats compreses entre els 83 i els 79 anys, que han estat testimonis del creixement de la ciutat, tal com va recordar Pere Vinaixa, president honorífic del Gremi de la Construcció del Baix Camp i representant d'una nissaga professional que va començar el seu pare i que ara continuen els seus fills.

Tot aquests professionals, que van començar pastant i treballant a pic i pala abans de posar-se al capdavant de les seves empreses, han passat més de mitja vida -entre 50 i 60 anys, treballant sense para i encara avui, els agrada anar a visitar una obra quan l'acaben la que havia estat la seva empresa, com recordava Antoni Sentís.

Casos molt similars al de Vinaixa són els de Miquel Vilella, Antoni Sentís o Josep Maria Salvadó, que van aprendre l'ofici de 'mestre de cases' dels seus pares quan tot just tenien 12, 13 o 14 anys, en una època en què "es treballava de dilluns a dissabte i molts diumenges també havies d'anar a treballar, ja sigui a una obra que t'havien encarregat o a la teva pròpia casa", recordava Josep Maria Salvadó. En can-

Es tracta de cinc persones amb edats compreses entre els 83 i els 79 anys, que han estat testimonis del creixement de la ciutat, tal com va recordar Pere Vinaixa, president honorífic del Gremi de la Construcció del Baix Camp i representant d'una nissaga professional que va començar el seu pare i que ara continuen els seus fills



Ton Sentís, president del Gremi de la Construcció, durant la seva intervenció inicial.

SOBRAPLAC

AÏLLAMENTS TÈRMICS I ACÚSTICS
FALSOS SOSTRES DESMUNTABLES

· Aislamientos térmicos y acústicos · Montaje tabiques, trasdosados y techos continuos placa yeso laminado · Montaje fachadas ventiladas · Montaje falsos techos desmontables.

C/ República, 8 La Selva del Camp

Truca'ns al 633 75 87 57

info@sobraplac.com www.sobraplac.es





Dalt, lliurament de dos diplomes a Josep Maria Salvadó i a Joan Maria Roig, per part de Mario Basora, president de la Cambra de Comerç de Reus. A la part inferior, imatge de l'Espai Boule, que va acollir la xerrada.

vi, Joan Maria Roig és l'únic dels testimonis que va fundar una empresa, ja que anteriorment, la seva família no tenia cap relació amb la construcció; una empresa de promoció immobiliària que continua activa i que ha estat artífex del creixement d'algunes de les zones que s'han desenvolupat a Reus en els últims anys. Sigui com sigui i mirant el futur, tots els protagonistes d'aquesta sessió es van mostrar satisfets de la seva vida professional i van reclamar a l'administració un esforç per tirar endavant una escola d'oficis que pugui ensenyar als joves aquest ofici tan necessari per la nostra societat.

Més actes

El regidor de Promoció Econòmica de l'Ajuntament de Reus, Josep Baiges, va celebrar aquesta primera trobada i va confirmar que en el futur organitzaran altres trobades d'aquesta mena que posen en valor els testimonis i les històries de superació personal de tots aquells que han ajudat a fer gran la ciutat de Reus.

La sessió 'Pioners' es va realitzar a l'Espai Boule per tal de remarcar, precisament, la valuosa actuació de recuperació arquitectònica que s'ha realitzat en un espai emblemàtic gràcies a la iniciativa dels seus propietaris, Olena Korzhykova i Alfred Blasi, que van rebre una petita distinció dels organitzadors.

El Gremi presentarà al·legacions a la pujada d'impostos de l'Ajuntament de Reus

Representants del Gremi han mantingut una reunió de treball amb el regidor d'Hisenda, Manel Muñoz, i el de Promoció Econòmica, Josep Baiges



El Gremi de la Construcció del Baix Camp ha decidit presentar al·legacions a la pujada d'impostos prevista a les ordenances municipals aprovades inicialment pel govern de l'Ajuntament de Reus en sessió plenària fa unes setmanes. Després de mantenir una reunió de treball entre una delegació del Gremi el regidor d'Hisenda de l'Ajuntament de Reus, Manel Muñoz, que va estar acompanyat del regidor de Promoció Econòmica, Josep Baiges, els representants del sector de la construcció presentaran diverses al·legacions per tal que el consistori reusenc es replantegi l'increment de l'ICIO i l'IBI, ja que considera "que aquesta pujada per ser molt perjudicial

per al sector, que ja es troba en un moment complicat".

Bona predisposició

Des del Gremi, el seu president, Ton Sentís, agraeix la bona predisposició de l'Ajuntament de Reus i especialment la del regidor d'Hisenda per mantenir una trobada que ha estat profitosa i que ha servit per traslladar als polítics de la ciutat les inquietuds del sector de la construcció. Per aquest motiu, els assessors jurídics del Gremi es troben en aquests moments redactant les al·legacions que contemplin la congelació dels impostos o, si més no, una pujada progressiva que redueixi les afectacions negatives que

els empresaris consideren que pot tenir sobre el sector.

El Gremi de la Construcció del Baix Camp ja va assegurar fa unes setmanes, que trobava molt preocupant que alguns ajuntaments, com el cas de Reus o Tarragona, hagin optat per pujar l'ICIO fins al 4%, que és el màxim que ara mateix permet la llei. Cal recordar que aquesta proposta suposarà un increment del 45% en aquest impost respecte de la quantitat que es pagava fins ara.

Aquest increment dels impostos directes que han de pagar els propietaris que volen fer obres en un habitatge, construir-ne un de nou o pels promotors que volen impulsar una promoció, suposen un nou increment en els costos finals. No s'ha d'oblidar que ens trobem en un moment amb una gran pressió inflacionista, tant per l'increment de les matèries primeres, l'increment de les despeses d'energia i els carburants i per l'alça dels tipus d'interès. Tot sumat és un cost letal que pot paraitzar el sector de la construcció, que en els últims anys, tot i la sotragada de la Covid, semblava que repuntava.

Per exemplificar el que suposa l'increment de l'ICIO es pot afirmar que un bloc de 30 pisos que fins ara aquest impost suposava 2.600 euros per pis, amb la pujada previst a Reus o a Tarragona, el cos serà de 3.800 euros per pis, quantitat que implicarà un encariment del cost de l'habitatge i de retruc, el cost d'un possible lloguer.



**carpinteria
metàlica**

**SERRALLERIA
DE FERRO I INOX
AUTOMATISMES
I MANTENIMENTS**

C/ Energia, 4B Pol. Ind La Drecera (La Selva del Camp) T. 977 84 59 05

kpcm@kpcm.es www.kpcm.es

La FLC apropa els joves al sector de la construcció com una oportunitat d'ocupació i futur estable

A través de l'amplia oferta formativa, la Fundació dona a conèixer als joves totes les possibilitats que ofereix i desconeixen de la construcció relacionada amb la digitalització al sector



Segons les últimes dades del mes d'octubre de l'observatori industrial de la construcció de la fundació laboral, el nombre d'afiliats mitjans del sector de la construcció va arribar a la xifra de 1.392.905 persones treballadores, fet que va suposar un creixement del 3% respecte a l'any passat (41.077 afiliacions més que el 2022) i un 0,9% més que el mes de setembre, segons les dades publicades per l'Observatori Industrial de la Construcció, a través de les xifres del Ministeri d'Inclusió, Seguretat Social i Migracions.

Segons l'anàlisi de l'Observatori, aquestes xifres converteixen el mes d'octubre en "el millor quant a afiliació des de l'any 2010".

Futur professional de qualitat

La construcció es troba amb la dificultat de falta de mà d'obra qualificada davant de la manca de relleu generacional i poca presència de joves i dones interessats a formar part d'aquesta activitat productiva. Amb els fons de recuperació europeus Next Generation s'estima la necessitat d'una alta demanda de professionals del sector.

Els principals agents socials de la construcció consideren aquest sector un

dels grans motors de l'economia al nostre país que creix i evoluciona per adaptar-se a les noves necessitats quant a innovació, construcció sostenible i rehabilitació eficient, a través de les noves tecnologies i nous perfils professionals més digitals d'acord amb les noves tècniques de construcció actuals.

La Fundació Laboral de la Construcció, com a entitat paritària i de referència en el sector, continua treballant en diferents projectes, col·laboracions i iniciatives per donar a conèixer el sector de la construcció al col·lectiu de joves i que el considerin com un sector d'oportunitats i de creixement professional.

L'entitat paritària, treballa per afrontar el problema de la manca de mà d'obra al sector de la construcció i el relleu generacional, oferint als joves una trajectòria formativa que contribueixi i els permeti la inserció al món laboral, a través de la formació com a via de transformació del sector.

A través de l'amplia oferta formativa de la Fundació dona a conèixer als joves totes les possibilitats que ofereix i desconeixen de la construcció relacionada amb la digitalització al sector, la innovació de perfils professionals, l'eficiència energè-

tica i la sostenibilitat, a més de les noves tècniques constructives, entre d'altres.

Amb la fi de apropar el talent jove al sector, des de la Fundació s'organitzen esdeveniments, visites i jornades de portes obertes als nostres centres formatius per apropar la Fundació al sector, estudiants i persones treballadors (IES, Universitats, empreses, etc.)

Atracció de talent

Segons expliquen des de la Fundació Laboral, l'atracció de nous professionals al sector de la construcció requereix millorar el coneixement sobre les característiques d'aquest mercat laboral, les oportunitats que ofereix i els requisits d'accés per part de persones desocupades (col·lectius específics com joves i dones i població en general), entitats d'inserció sociolaboral, serveis públics d'ocupació i la comunitat educativa.

Projecte "Cimientos para el Empleo"

Entre d'altres el projecte "Cimientos para el Empleo" "Generación Cambio", finançat pel Ministeri de Drets Socials i Agenda 2030 i desenvolupat per l'entitat paritària; a fi de presentar recursos d'orientació vocacional, acadèmica i professional en perspectiva sectorial per a la millora de l'acompanyament a la inserció laboral en construcció, que inclou dinàmiques de reflexió i networking entre entitats sociolaborals, serveis públics d'ocupació i centres educatius i de formació per al reforçament del treball en xarxa complementari, tots adaptats a les casuístiques de cada regió d'Espanya.

"Per això, en el marc del projecte 'Cimientos para el Empleo' s'han desenvolupat recursos específics a la web www.GeneracionCambio.com en matèria d'orientació vocacional i sociolaboral dirigits a entrenar competències transversals per a la inserció des d'una perspectiva sectorial, descobrir el sector construcció i possibilitats, facilitar una presa de decisions informada i acompanyar els processos de transició a l'ocupació a nivell individual i grupal", expliquen fonts del departament d'Ocupació de l'entitat paritària.

Lluís Domènech i Montaner



L'arquitecte que va transformar Reus



Meravelloses cases burgeses, espais industrials, botigues, innovadors hospitals i fins i tot capelles.

Tota la ciutat es va transformar des de la seva visió i mestratge, obrint-la al nou corrent modernista i donant-li la forma i l'esplendor que ara coneixem.

A Reus, Domènech i Montaner va trobar la ciutat perfecta on construir els seus somnis.



GAUDÍREUS

Oficina de Turisme
Plaça del Mercadal, 3
Edifici Gaudí Centre Reus
Tel. +34 977 010 670
infoturisme@reus.cat
www.reusturisme.cat



AJUNTAMENT DE REUS



Diputació Tarragona



L'atur creix en un 1,79% al Camp i l'Ebre durant octubre i se situa en 40.111 desocupats

Malgrat l'increment d'aturats, la xifra és un 2,84% més baixa en comparació al mateix període de l'any passat



La taxa d'atur ha crescut en un 1,79% al Camp de Tarragona i les Terres de l'Ebre durant aquest octubre, el que es tradueix en 705 persones aturades més fins a registrar un total de 40.111 desocupats a la demarcació. Es tracta d'un augment menor en comparació al mateix període de l'any passat, quan hi havia 1.172 persones més sense feina, un descens del 2,84%. En la mateixa línia, durant

octubre s'han donat de baixa 1.825 treballadors a la seguretat social respecte setembre però s'han creat 10.666 llocs de feina. El sector amb més aturats a la demarcació són els serveis -amb 588 treballadors menys-, seguits de la indústria -amb 26 empleats menys-. Per contra, el sector de la construcció ha registrat quinze empleats nous durant l'últim mes.

Pel que fa a les dades de persones aturades, al tancament d'aquest octubre, el Servei Públic d'Ocupació Estatal -SEPE, en les seves sigles en castellà- tenia registrades a l'atur al Camp de Tarragona i les Terres de l'Ebre 23.629 dones davant de 16.482 homes. Per edats, el col·lectiu de menors de 25 anys arriba a les 2.974 desocupades, amb menor diferència entre dones -1.429- i homes -1.545. En el capítol d'afiliacions a la Seguretat Social, les dades estatals apunten un descens de -1.825 durant octubre, situant el total a la demarcació de Tarragona en 341.309. Es tracta d'una caiguda del -1,82% respecte l'anterior mes de setembre. De les noves contractacions, 160 han estat indefinides, amb un creixement del 1,72%. En total, aquesta modalitat suposa en aquests moments 9.438 contractes respecte el total, enfront dels 11.120 temporals, que també s'han incrementat en 856 -un 8,34%-.

El sector amb més aturats a la demarcació són els serveis -amb 588 treballadors menys-, seguits de la indústria -amb 26 empleats menys-. Per contra, el sector de la construcció ha registrat quinze empleats nous durant l'últim mes

ELECTROMECAÀNICA BLASCO GOMEZ, S.L.

- REPARACIÓ MAQUINÀRIA ELÈCTRICA
- BOBINATGES - MANTENIMENTS
- MOTORS - ALTERNADORS
- BOMBES - COMPRESSORS

SERVEIS TÈCNICS OFICIALS:

Imcoinsa Virelax UNICORT®

Ducher SHAFÉ

ELBB PRAMAC CAMAC®

WILO DAB femi

IPC

C/ Castillejos, 48 43206 Reus
Tel. 977 319 122

info@electromecanicablasco Gomez.com
www.electromecanicablasco Gomez.com

RCM
RUEDA CONSTRUCCIONS METAL·LIQUES

- SERRALLERIA GENERAL
- ESTRUCTURES METAL·LIQUES
- TREBALLS EN INOX/FORJA
- PORTES/REIXES
- TANQUES
- MANTENIMENTS
- PROJECTES PERSONALITZATS
- TALL I PLEGAT DE XAPA

Pol. Ind. AgroReus
C/ Cornudella de Montsant, 35
43206 Reus

Tel. 618 287 069 / 977 327 009

www.serralleriarcm.com
info@serralleriarcm.com

TPC

Targeta Professional de la Construcció

FUNDACIÓN LABORAL DE LA CONSTRUCCIÓN Catalunya



ETS PROFESSIONAL



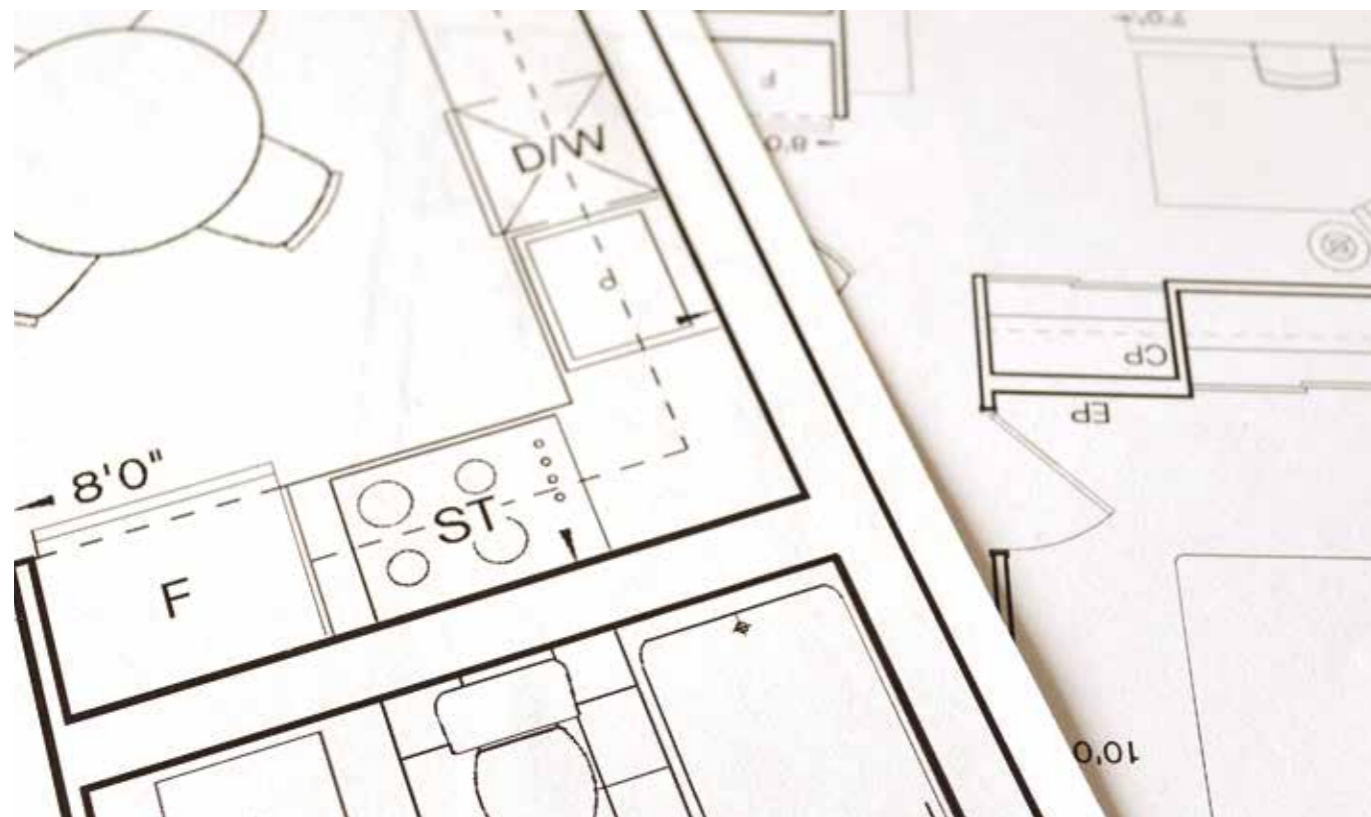
ETS EL QUE CONSTRUEIXES

La targeta que diu tot sobre la teva professionalitat

932 213 353
trabajoenconstruccion.com

Els serveis i la construcció van impulsar el creixement al Camp i l'Ebre el 2022

L'anuari econòmic del BBVA destaca el "molt bon any turístic" a les Terres de l'Ebre



El sector serveis, amb un 7,9%, i el de la construcció, amb un 4,5%, van impulsar el creixement del Valor Agregat Brut (VAB) del 2022 al Camp de Tarragona i a les Terres de l'Ebre, segons l'Anuari Econòmic Comarcal del BBVA del 2023. La indústria va patir els efectes de les alces de preus i va presentar una davallada del 2%, segons el mateix recull, alhora que el sector primari es va veure afectat "molt negativament" per les condicions climàtiques adverses i el creixement dels costos intermedis (-13,9%). L'anuari subratlla que l'augment del sector terciari

l'any 2022 reflecteix "l'avenç dels serveis privats (9,7%), empreses tant pels personals (10,2%) com per la resta dels privats (8,9%)".

Els serveis col·lectius, definició que inclou els serveis públics o privats prestats per les administracions públiques, educació, sanitat i serveis socials, "van frenar l'expansió intensa amb un creixement modest de l'1,7%".

Segons els responsables de l'estudi, la davallada de la indústria va ser resultat de "caigudes moderades" a les manufactures

(-1,5%) i "més severes" a les produccions d'energia, aigua, gas i reciclatge (-4,5%).

Al Camp, un 5,4% més de VAB

L'informe detalla els resultats per separat en els dos àmbits territorials i estipula que al Camp de Tarragona el VAB va pujar un 5,4%, a dues dècimes de la mitjana catalana, xifra que reflecteix l'expansió dels serveis (9,3%) que configuren prop del 66% del total del VAB. La construcció va pujar un 3,6% i la indústria, sector que genera més del 28% del VAB, va caure un 2,9%. El sector primari va caure un 14,5%.

L'anuari subratlla que "malgrat l'empenta" del 2022 i els bons resultats del 2021, la contracció "profunda" de la pandèmia (-15,8%) "encara es deixa sentir". El VAB del 2022 se situa un 4,5% per sota del del 2019. L'ocupació, en canvi, va pujar un

3,8% l'any passat, fet que ha permès arribar als 256.100 afiliats, un 4,1% per sobre del 2019.

A l'Ebre, un 4,2%

D'altra banda, pel que fa a les Terres de l'Ebre l'anuari atribueix a un "molt bon any turístic" l'augment del VAB el , fins a un "notable" 4,2%. Els serveis van pujar un 9,2% i la construcció un 5,1%, mentre la indústria va caure un 0,2% i el sector primari un 13,2%.

Tot i aquesta empenta del 2022 (i el 7,8% d'avenç del 2021), la contracció de la pandèmia (-11,3%) provoca que el balanç del trienni 2019-22 sigui "lleugerament negatiu (-0,4%)".

En l'àmbit laboral, les pèrdues "contingudes" d'afiliats del 2020 (-1,6%) es van eixugar totalment amb l'increment del 4,9% del 2021, de manera que l'avenç del 3,9% del 2022 ha situat els 57.400 afiliats, un 7,3% per sobre dels registres del 2019.

La Cambra de Comerç d'Espanya confirma una desacceleració pel 2024



La Cambra de Comerç d'Espanya ha elevat tres dècimes les previsions de creixement de l'economia espanyola per aquest any, fins al 2,4%, però en canvi n'ha rebaixat una, fins a l'1,6%, per al 2024, d'acord amb les darreres previsions publicades per l'entitat presidida per José Luis Bonet. La Cambra atribueix l'augment per aquest 2023 al bon comportament del sector públic per l'execució dels programes finançats amb els fons Next Generation. Per contra, tant el consum privat com la inversió presentaran taxes de creixement més modestes que l'any passat per l'elevada inflació i l'augment dels tipus d'interès. Amb tot, l'economia espa-

nyola seguirà creixement per sobre dels països de la zona euro i de la Unió Europea.

De cara al 2024, la Cambra de Comerç d'Espanya adverteix que l'evolució del sector exterior serà encara més modesta al 2024, quan s'estima que només aporti una dècima percentual al creixement del conjunt de l'economia, de manera que pràcticament tota dependrà de la demanda interna. D'altra banda, la moderació que s'espera en el creixement de la taxa d'inflació i la previsible estabilització dels tipus d'interès afavoriran que tant el consum privat com la inversió empresarials mantinguin nivells similars als d'aquest exercici.

MARMOLES J. CASTELLO S.A.
MARMOLES PIEDRAS Y GRANITOS

Servei de tall amb Waterjet
Mecanitzats fresa i torn C.N.C.
Tot tipus de treballs en marbre, pedra y granet

www.mcastello.com Tel. 977 543521 Fax 977 543500
Poligon Industrial Riu Clar C/ del Coure 9 parc. 159
43006 TARRAGONA

VILÀ
MAQUINÀRIA AGRÍCOLA I DE CONSTRUCCIÓ, S.L.

Tot en eines i maquinària per l'agricultura i la construcció

Carrer Menta, 3-5 baixos
Tel. 977 311 380 - Fax 977 327 161
43202 REUS

L'Ajuntament de Reus impulsa la rehabilitació d'habitatges al barri Fortuny

L'Ajuntament publicarà en breu al perfil del contractant la licitació del contracte per a la redacció dels projectes bàsics i executius de rehabilitació de 10 blocs d'habitatges del barri Fortuny



L'Ajuntament de Reus impulsa la transformació urbana i la rehabilitació d'habitatges al barri Fortuny, amb una dotació d'1,3 milions d'euros del Pla d'Inversions 2024 per al projecte d'Entorns Residencials de Rehabilitació Programada del barri Fortuny. El projecte preveu intervenir en la rehabilitació d'habitatges com a palanca per contribuir a revertir la situació urbanística i social del barri, marcada per la manca de manteniment dels habitatges durant molts anys, la poca qualitat dels materials utilitzats, l'absència d'ascensors, l'envelliment de la població i profunds canvis demogràfics. El projecte es concep, així, com la primera pedra de la transformació a llarg termini del barri.

L'abast de l'actuació està pendent de definir en funció dels ajuts Next Generation que l'Ajuntament de Reus espera obtenir a través de les diverses línies de subvencions obertes per l'Agència de l'Habitatge de Catalunya.

Encàrrec dels projectes bàsics i executius

L'Ajuntament publicarà en breu al perfil del contractant la licitació del contracte per a la redacció dels projectes bàsics i executius de rehabilitació de 10 blocs d'habitatges del barri Fortuny. El contracte té un preu de licitació de 91.000 euros. L'objecte de la intervenció en el barri Fortuny és millorar-ne l'eficiència energètica, però també l'accessibilitat, l'habitabilitat i la urbanització.

> Eficiència energètica. Els projectes han de definir les actuacions amb les que s'espera aconseguir un nivell d'eficiència energètica entre el 30% i el 45%. S'intervindrà en l'envolvent de l'edifici, conservant l'aspecte exterior original.

> Accessibilitat. A nivell d'accessibilitat i habitabilitat, es preveu la instal·lació d'un ascensor exterior per cadascuna de les escales dels edificis d'habitatges. Es proposen unitats d'ascensor totalment exteriors, amb passeres d'accés a cadascuna de les plantes d'habitatges.

Àmbit del projecte

La tria del barri Fortuny per impulsar aquest projecte de rehabilitació s'ha fet amb criteris tècnics. Entre altres, la configuració socioeconòmica del barri, el procés de deteriorament urbanístic i dels edificis residencials de la zona, la unitat arquitectònica del projecte urbà i l'encaix del barri amb els projectes de creixement de la ciutat cap al sud.

Igualment, la selecció dels blocs on intervenir també s'ha fet amb criteris tècnics. Al barri Fortuny, on hi ha 78 blocs residencials plurifamiliars, amb 646 habitatges. A partir de criteris com l'estat de conservació, la morfologia i tipologia dels blocs o del número de població resident, s'ha definit un Entorn Residencial de Rehabilitació Programada. Aquest inclou 10 blocs amb 88 habitatges, que és el punt de partida del projecte amb la previsió actual de finançament municipal i d'ajuts Next Generation, tot i que l'abast definitiu de l'actuació està encara per concretar.

Gestió del projecte

Donat el perfil socioeconòmic de la població del barri, per impulsar el projecte, l'Ajuntament actuarà com a agent rehabilitador. Com a tal, actua per delegació dels propietaris i assumirà el gruix de la despesa. Els propietaris participaran en una proporció molt reduïda del finançament, i en tot cas adaptada al perfil socioeconòmic de la població.

En aquest context, l'Ajuntament ja disposa de l'autorització dels propietaris dels habitatges per redactar els llibres d'edifici i els projectes tècnics de la rehabilitació. Amb els projectes a la mà, i disposant d'una nova autorització dels propietaris, es podrien encarregar les obres de rehabilitació, sempre condicionant l'abast definitiu al finançament disponible.

Orígens del barri Fortuny

El projecte ha de preservar i posar en valor els blocs del barri Fortuny com a conjunt reconeguts al Catàleg d'àmbits urbans de valor patrimonial de Reus dins del Pla Especial del Patrimoni Arquitectònic, Históricoartístic i Natural de Reus.

El barri Fortuny neix el 1955 per proporcionar habitatge de promoció social a la població de classe treballadora. Els esta-



L'alcadessa Sandra Guaita, al centre, en el moment de presentar el pla de rehabilitació.

ments oficials de l'època ("Obra Sindical del Hogar", el "Patronat Arce Ochotorena" i el "Patronato Local de la Vivienda") van promoure un barri modèlic, un polígon de nova planta inspirat en els principis funcionals de l'arquitectura i l'urbanisme moderns, tot i que adaptats a les peculiaritats tecnològiques del moment.

El tipus edificat dominant és el bloc plurifamiliar de PB+3PP organitzat sobre una escala que dona servei a dos habitatges per replà, unitat bàsica que, per un simple mecanisme de repetició, genera blocs, tant lineals com articulats que conformen un valuós espai públic integrat per carrers i gloriets, variat, proporcionat i allunyat d'esquemes repetitius.

Pla d'Acció Municipal i Pla Local de l'Habitatge

El projecte està previst en el Pla d'Acció Municipal 2023-2027, el qual es fixa l'objectiu de "Promoure la rehabilitació d'habitatges i la regeneració urbana de diferents punts de la ciutat en clau d'accessibilitat i eficiència energètica, per tal de dignificar llars i barris" i es concreta en l'acció de "Promoure la regeneració urbana del barri Fortuny".

Igualment, s'addiu al Pla Local d'Habitatge, el qual dona molt pes a la rehabilitació com estratègia política per a la millora tant de l'accés a l'habitatge com a la millora de la qualitat del parc d'habitatge. En aquest sentit, el pla defineix l'objectiu de "Rehabilitar i millorar l'estat del parc d'habitatges i de les persones que hi resideixen" i a les estratègies de "Desenvolupar una política activa de rehabilitació sobretot en els entorns de la ciutat més vulnerables i amb enfoc social", de "Millorar l'accessibilitat dels habitatges per garantir una vida digna i independent al llarg del cicle vital" i de "Vetllar per la qualitat habitacional".

construccions
Des de 1920
Plana
Construcció · Rehabilitacions · Treballs artesanals
C/ Sant Pere, 10 Tel. 977 391 420 Vila-seca construccions.plana@gmail.com

arnigreen
Paisatisme & Jardineria
619 244 720 C/ Serè nº 4, urb. Planes del Puig
arnigreen.cat@gmail.com 43392 Castellvell del Camp

Jordi Rull
Disseny, decoració i materials de construcció
Camí de Valls, 89 · 43204 Reus (Tarragona)
Tel. 977 75 65 45 · www.jordirull.com · jordirull@jordirull.com

Foment reclama una nova reforma laboral per acabar amb la temporalitat

La patronal afirma que la normativa no ha limitat la temporalitat sinó que l'ha "amagat" a les estadístiques



Foment ha demanat tornar a negociar una reforma laboral perquè l'actual no ha limitat la temporalitat sinó que l'ha "amagat" a les estadístiques. Un any i mig després que entrés en vigor, la patronal ha assegurat que mesures com eliminar el contracte d'obra i servei "no han beneficiat l'estabilitat a l'ocupació, ni ha transformat el mercat de treball, l'únic que han fet és encobrir la temporalitat amb artificis estadístics", va afirmar el president de la Comissió Laboral i Recursos Humans de l'organització empresarial, Javier Ibars.

La patronal s'ha fet ressò d'un informe elaborat pel cap de recerca de Randstad, Valentín Bote que ha conclòs que 7 de cada 10 contractes indefinits no sobreviuen a l'any. Aquesta xifra és substancialment més alta que la que hi ha hagut de mitjanar a l'Estat abans de la reforma, quan hi havia un 40% de contractes indefinits que duraven menys de 12 mesos. A Catalunya, 106.000 persones han firmat més d'un contracte indefinit en el mateix mes natural des d'inicis d'any.

L'alta mortalitat dels contractes indefinits ha anat de bracet, segons l'informe, de l'increment de les finalitzacions de les re-

La patronal s'ha fet ressò d'un informe elaborat pel cap de recerca de Randstad, Valentín Bote que ha conclòs que 7 de cada 10 contractes indefinits no sobreviuen a l'any. Aquesta xifra és substancialment més alta que la que hi ha hagut de mitjanar a l'Estat abans de la reforma, quan hi havia un 40% de contractes indefinits que duraven menys de 12 mesos

PORCELANOSA
 SCAVOLINI
 TAU Cerámica
 CERÁMICA Rondine
expomat
 Alcover materials per a la construcció
 MOBLES DE CUINA / SANITARIS / RAJOLS
 C/ Tramuntana, s/n (Pol. Roques Roges) • Apt. corr. núm. 61
 Tel / Fax: 977 760 476 • 43460 Alcover (Tgn) comercial@expomat.com

lacions laborals per no superació del període de prova, que s'ha multiplicat per 11. Totes dues eines s'han fet servir "per donar resposta a necessitats estrictament temporals", una forma que Ibars ha qualificat d'"inaudita, inadequada i abrupta".

Segons Foment, la baixada del 15% de l'ocupació temporal que mostren totes les estadístiques s'ha produït perquè els canvis en la contractació "distorsionen totalment" les dades. "La reforma no incloïa mesures econòmiques que transformessin l'activitat productiva del país i que reduís la temporalitat de forma genuïna", va afegir Valentín Bote.

L'expert de Randstad ha afegit que l'eliminació del contracte d'obra i servei ha fet que 1,4 milions de persones "hagin de buscar un encaix laboral amb un altre tipus de contracte" principalment amb la modalitat dels fixos discontinus, però essencialment continuen fent la mateixa feina de caràcter estacional o temporal.

Boté també ha remarcat que l'ajustament contractual s'ha donat en el sector privat amb un descens de la temporalitat del 20% al 13,5% mentre que al sector públic es manté en el 25%.

D'altra banda, ha demanat tenir més en compte com a termòmetre del mercat de treball l'atur efectiu que descompta els fixos discontinus inactius que el registrat, que és l'indicador que habitualment es fa servir per saber quanta gent busca feina. "A inicis de la reforma l'atur efectiu i registrat coincidien, però la bretxa ha anat creixent i ara mateix ens trobem amb una diferència que s'apropa a les 50.000 persones", ha dit Bote.

"La reforma ha perjudicat les empreses i ha generat sobrecostos. No ha canviat res a banda del fet que les empreses han de buscar fórmules alternatives. No ha resolt els problemes que pretenia i n'ha generat de nous", ha assegurat Ibars, que ha demanat una "re-formulació consensuada i controlada" del sistema de contractació.



Javier Ibars, Luís Pérez i Valentín Bote, en la presentació de l'informe de Foment.

Mecanismes contradictoris

D'altra banda, el president de la Comissió Laboral i Recursos Humans de Foment ha carregat contra part de l'acord entre PSOE i Sumar per formar govern que inclou limitar la inaplicació de convenis als casos en què corri risc la viabilitat de l'empresa. Segons Ibars, "és bastant contradictori" introduir canvis legislatius en una figura que entre gener i setembre ha registrat 485 casos, el 89,7% dels quals s'han resolt amb acord.

Preguntat sobre l'increment dels Expedients de Regulació d'Ocupació que acaben amb acomiadaments, el representant

de Foment ha dit que no visualitzen "res en concret que ens posi en alerta". Des de principi d'any, els ERO d'extinció s'han incrementat un 40%. En general, però, Ibars ha considerat que les xifres d'acomiadaments col·lectius "estan en sintonia" a les prèvies a la pandèmia.

Pel que fa als increments de sou registrats als convenis són del 3,24 % a Catalunya fins al setembre (+20,45%) i a l'Estat del 3,41% (+30,6%), uns augments "raonables" i "en sintonia amb el context" d'increment perllongat de l'IPC, per Foment.

ALEGRE
 INSTAL·LACIONES. S.L.
 www.instalalegre.com

- INSTAL·LACIONES INDUSTRIALS
- ELECTRICITAT
- FONTANERIA
- CALEFACCIÓ GAS
- AIRE CONDICIONAT
- MANTENIMENT

C. Monestir de Poblet 24
 43205 REUS
 Tel. 977 754 617
 Fax 977 775 694
 alegre@instalalegre.com

Aisladur
 Construyendo calidad
 www.aisladur.com

Techos continuos o desmontables
 Trasdosados - Tabiques pladur
 Aislamientos térmicos y acústicos
 Protección contra el fuego
 Estanterías
 Aislamientos antihumedad
 Todo tipo de decoraciones
 Lamas de aluminio y PVC
 Trabajos de yeso
 Fachadas ventiladas

646 511 780
 info@aisladur.com

KNAUF Heraklith Placo Armstrong



Estrena de la il·luminació de les Torres dels Evangelistes de la Sagrada Família. Fotos: Sagrada Família

La Sagrada Família culmina les quatre torres dels Evangelistes

L'acte de commemoració de la finalització del conjunt escultòric va servir per il·luminar per primer cop aquesta part del Temple de Gaudí

El temple de la Sagrada Família ha encès, per primera vegada, la il·luminació de les quatre torres dels Evangelistes. Un conjunt arquitectònic, que va culminar el passat mes de setembre amb la coronació de les torres de Mateu i Joan. Es tracta d'unes peces que tenen un paper fonamental perquè envolten la torre de Jesús.

La seva il·luminació s'ha pogut seguir des del carrer i s'encendran cada nit fins després de Nadal.

Les obres de les torres de Marc i Lluç, que tradicionalment es representen amb un lleó en el cas de Marc i un bou en el de Lluç, van finalitzar l'any 2022. Faltaven per completar-se les de Mateu i Joan, amb un tetramorf d'un àngel i una àguila, respectivament.

Les quatre torres estan coronades per les quatre figures alades del tetramorf, a càrrec de l'escultor Xavier Medina-Campeny, amb les quals la iconografia cristiana ha representat els narradors de la vida de Jesús.

Segons la Bíblia, els evangelistes van ser els qui van redactar els textos que descriuen la vida de Jesús. D'aquesta manera, Mateu, Marc, Lluç i Joan representen la paraula de Déu. I ho fan traslladant-la per tot el món. Per això, des de la cota 135 del temple, cadascun d'ells apunta a un dels quatre punts cardinals: sant Lluç orientada al nord, sant Mateu al sud, sant Marc a l'oest i sant Joan a l'est.

Les obres de les torres de Marc i Lluç, que tradicionalment es representen amb un lleó en el cas de Marc i un bou en el de Lluç, van finalitzar l'any 2022. Faltaven per completar-se les de Mateu i Joan, amb un tetramorf d'un àngel i una àguila, respectivament

Les obres de les torres de Marc i Lluç, que tradicionalment es representen amb un lleó en el cas de Marc i un bou en el de Lluç, van finalitzar l'any 2022. Faltaven per completar-se les de Mateu i Joan, amb un tetramorf d'un àngel i una àguila, respectivament



Per tant, aquests quatre elements no estaran del tot complets fins l'acabament de la torre central, la de Jesús. La previsió és que estigui enllestida el 2026.

Precisament, l'Arquebisbe Joan Josep Omella va aprofitar aquesta efemèride per traslladar al nunci apostòlic, Bernardito Auza, el desig de comptar l'assistència del papa Francesc. "Ja li he dit al nunci que li digui al papa que l'esperem a la benedicció de la darrera

torre", va dir. "A veure si ho aconseguim, ho hem de demanar a La Sagrada Família" va afegir.

L'encesa del temple, amb les quatre torres dels Evangelistes va ser seguida per una multitud de curiosos. La majoria han immortalitzat el moment a través dels seus dispositius mòbils.

Pel que fa a la il·luminació d'aquestes figures hi ha una diferència important respecte l'estrella de Maria perquè

aquesta darrera porta la llum en el seu interior. En el cas dels Evangelistes, s'il·lumina a partir de la torre.

El temple té permís per il·luminar el tetramorf des del 12 de novembre fins al 7 de gener. "Però esperem que ens passi com amb l'estrella de Maria, que finalment es pot il·luminar cada nit de 20 a 23h", desitja Esteve Camps, president delegat de la Junta Constructora.

TABIQUERÍA SECA | AISLAMIENTOS TÉRMICOS | AISLAMIENTOS ACÚSTICOS | ACONDICIONAMIENTO ACÚSTICO | YESOS Y ESCAYOLAS
PROTECCIÓN PASIVA A FUEGO | TECHOS REGISTRABLES | DECORACIÓN FUNCIONAL | HERRAMIENTAS | ASESORAMIENTO TÉCNICO | FORMACIÓN



Tu compañía de referencia en la distribución especializada de materiales para la construcción

www.plb.cat

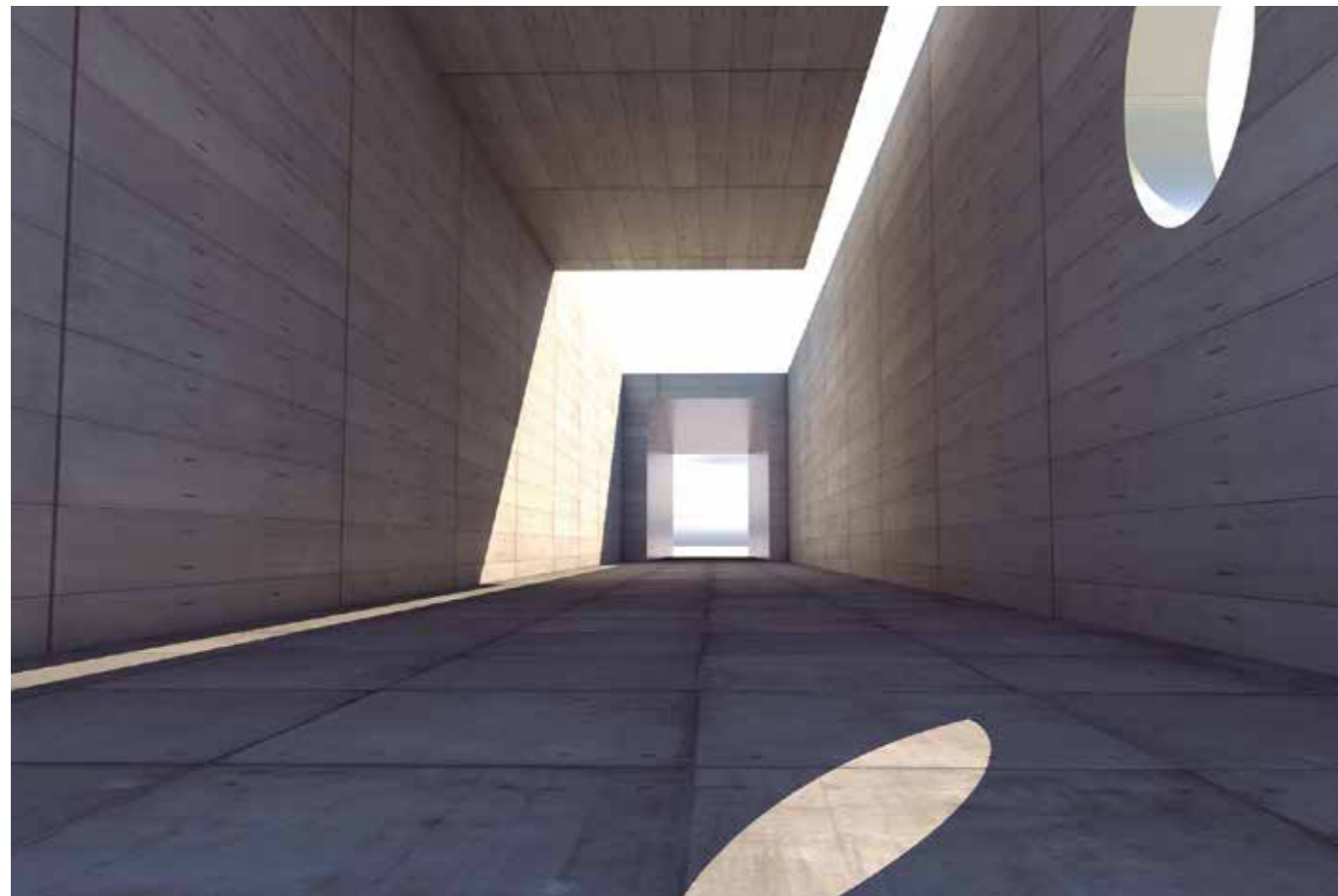
REUS
C. Ferrer i Guardiola, 4
43206 Reus (Tarragona)
Tel. 977 124 471
reus@plb.cat

BARCELONA
C. Tucumán, 16-18
08030 Barcelona
Tel. 933 037 443
info@plb.cat



El consum de ciment es redueix un 8,3% a l'octubre i acumula set mesos descensos

La producció i les exportacions també es rebaixen respecte a l'any passat



El consum de ciment a Catalunya es va reduir un 8,3% a l'octubre i acumula set mesos consecutius de descensos, segons ha informat la patronal Ciment Català. En el desè mes de l'any es van comptabilitzar 183.013 tones, quan en el mateix mes de 2022 van ser 199.609. També van experimentar una rebaixa la producció, un 2,4% fins a les 282.598 tones, i les exportacions, un 42,5% fins a les 78.038

tones. El president de l'organització, Salvador Fernández Capo, atribueix aquesta disminució del consum "a la falta d'inversió en obra pública", a la vegada, recorda que la mitjana de quilogram per habitant és una de "les més baixes d'Europa, inferior en un 50%".

Pel que fa a les exportacions acumulades aquest 2023 -fins a l'octubre- va ser d'un 8,5% més que en el mateix període

de 2022, amb 1.871.014 tones. També la producció va augmentar un 0,2%, fins a les 3.310.633 tones. El consum, en canvi, va registrar un descens d'un 5,2%, de les 2.313.840 tones de l'any passat a les 2.194.139 d'enguany.

Fernández Capo considera que les xifres d'octubre no tenen relació amb l'aposta del sector per la descarbonització i remarca que "el compromís amb la neutralitat en carboni de les empreses catalanes fabricants de ciment és absolutament ferm i independent de la conjuntura del mercat".

En aquest sentit, el president de la patronal apunta com "essencial" el suport de les administracions per fer aquesta transició com ara en l'ús de combustibles alternatius, especialment la biomassa; l'agilitació de tràmits administratius per fer possible la captura eficient de CO2 i la implementació de sistemes pel seu transport i emmagatzematge permanent.

El president de la patronal apunta com "essencial" el suport de les administracions per fer aquesta transició com ara en l'ús de combustibles alternatius, especialment la biomassa; l'agilitació de tràmits administratius i la implementació de sistemes pel seu transport i emmagatzematge permanent

Mas Carandell presenta al Gremi el procés per acreditar les competències personals

Reunió de treball entre la junta del Gremi de la Construcció i les responsables de Mas Carandell



La junta del Gremi de la Construcció del Baix Camp i les responsables de Mas Carandell van celebrar a les instal·lacions gremials una reunió de treball per tractar sobre l'acreditació de les competències professionals, que tenia com a objectiu sensibilitzar i informar les empreses i associats del gremi sobre aquest procediment, amb la intenció de fomentar la millora contínua de les habilitats pro-

fessionals dels treballadors, contribuint d'aquesta manera al creixement i la competitivitat empresarial.

Durant la sessió, es va destacar el compromís de l'IMFE Mas Carandell en facilitar a les empreses del gremi l'accés al servei especialitzat de la Unitat d'Orientació Professional Mentor. Aquest servei, finançat pel Pla de Recuperació, Transformació i Resiliència del Ministeri d'Educa-

ció i Formació Professional, és una eina valuosa per guiar i ajudar els professionals a obtenir les acreditacions necessàries per destacar en el seu camp laboral.

Els participants de la reunió

La trobada va comptar amb la participació de Diana Espinosa, tècnica especialista en orientació professional de l'IMFE Mas Carandell, i Montserrat Pagès, la directora de l'entitat, i bona part de la junta, encapçalada pel seu president Anton Sentís i bona part de la junta directiva de l'entitat. Així, aquesta iniciativa no només va proporcionar informació crucial sobre el procés d'acreditació, sinó que també va establir les bases per a una col·laboració més estreta entre el gremi i els recursos disponibles, amb l'esperança de crear un entorn laboral més qualificat i competitiu per a tothom involucrat.

Nou ID. Buzz Cargo

des de **629€/mes***



Vilamòbil



Volkswagen way to **ZERO**

*Preu sense IVA. Nou ID. Buzz Cargo amb renting des de 629€/mes durant 48 mesos. Amb una entrada de 10.000€ (preu sense IVA) i un quilometratge anual de 15.000 km. La imatge del model de l'anunci podria no coincidir amb el model de la promoció. Serveis inclosos: Assegurança tot risc i manteniments. No inclou pneumàtics ni vehicle de substitució. Oferta vàlida segons disponibilitat.

Els principals alcaldes del Camp es conjuren per impulsar la regió metropolitana de Tarragona

Els alcaldes de Tarragona, Reus, Cambrils, Salou, Constantí i la Canonja han celebrat una primera trobada sota el paraigües de la Diputació per desencallar el projecte

Els alcaldes de Tarragona, Reus, Cambrils, Salou, Constantí i la Canonja han celebrat una primera trobada per impulsar la regió metropolitana del Camp de Tarragona, sota el paraigües de la Diputació, i iniciar una nova etapa de treball conjunt per defensar els interessos comuns del territori, mancomunar serveis i atraure inversions. Aquest nou ens serviria per revifar un ens que es va anunciar com el Consorci del Camp, però finalment no va quallar.

L'alcalde de Cambrils, Alfredo Clúa, va explicar que es tracta d'un ens imprescindible per fer pinya i tirar endavant projectes que beneficien a tot el territori com la posada en marxa del tramcamp, que ha de permetre millorar les comunicacions amb transport públic amb moltes ciutats i pobles de l'entorn immediat; la

consolidació del pas de mercaderies ferroviàries per l'interior, o la instal·lació del centre de descarbonització a La Canonja.

El batlle cambrilenc va insistir en la necessitat de fer pinya i sumar esforços amb visió territorial per guanyar en resultats. "Donem per acabada l'època dels retrets i de les recriminacions per encetar un nou període en què el treball lleial i en comú ens ajudi a guanyar les grans inversions i els grans centres de desenvolupament que tots i totes necessitem per seguir vivint en un territori on es tinguin els millors paràmetres de qualitat de vida possibles", va afirmar.

En la mateixa línia, l'alcalde de Reus, Sandra Guaita, va parlar de mancomunar serveis com el transport públic que ha de millorar la mobilitat del Camp

de Tarragona, però també la promoció econòmica, l'aigua, l'energia o l'habitatge.

L'alcalde va afirmar que avui s'han posat sobre la taula les problemàtiques que són comunes i ha assegurat que ara és el moment d'impulsar aquesta regió perquè els municipis estan alineats amb la voluntat de treballar units des d'una visió molt més executiva, seguint el full de ruta que ja ha encarregat la Diputació.

Per la seva part, l'alcalde de Tarragona, Rubén Viñuales, va manifestar la voluntat "clara i ferma" de desenvolupar la regió metropolitana per unir esforços i millorar la qualitat de vida de la ciutadania. "Això no és un invent d'un partit sinó un projecte amb visió global; no podem anar sols perquè sols som molt més dèbils i junts som imparables", va assegurar.

L'alcalde de Tarragona també va defensar que les decisions s'han de prendre des del territori perquè és qui coneix més les seves necessitats. En aquest sentit, va demanar que els municipis no hagin de presentar al·legacions a projectes com el tramvia sinó que es treballin conjuntament des de l'inici, perquè "els municipis no són una part accessòria sinó que són essencials en la prestació dels serveis".

Per tot això, Viñuales va exigir a les altres administracions que surtin de la visió centrista i tinguin més en compte aquesta àrea i el seu potencial. Finalment, l'alcalde ha agraït la bona predisposició de la presidenta de la Diputació i del delegat del Govern de la Generalitat per impulsar la regió.

Consultora externa

De moment, el futur organisme resta a l'espera d'un informe encarregat a una consultora externa que permeti definir quins municipis en podrien formar part, quins serveis es podrien mancomunar, quines opcions hi ha per desenvolupar projectes conjunts i quins terminis s'haurien de seguir. Un cop es tingui aquesta informació, que s'espera que sigui en sis mesos, es crearan diferents comissions de treball que de forma paral·lela es dedicaran a mancomunar serveis com el transport, l'energia, l'habitatge o la gestió de residus.



Els alcaldes de Salou, Tarragona, Cambrils, la Canonja i Constantí i l'alcalde de Reus Sandra Guaita.

L'alcalde de Reus, Sandra Guaita, va parlar de mancomunar serveis com el transport públic que ha de millorar la mobilitat del Camp de Tarragona, però també la promoció econòmica, l'aigua, l'energia o l'habitatge

El sector de la piscina mostra "preocupació" per les restriccions

El president de Piscina&Wellness reclama a l'administració un "pla d'infraestructures real" per abordar la sequera i assegura que només gasta el 0'11% de l'aigua



El sector de la piscina ha mostrat la seva "preocupació" davant les dures restriccions per la sequera a gran part de Catalunya. "Veiem malament que no es puguin omplir les piscines. En termes numèrics, només gastem el 0,11% de l'aigua a nivell de l'Estat", va afirmar el president de la patronal del sector (ASOFAP), Pedro Ar-

rebola, en la inauguració del saló Piscina&Wellness Barcelona. "Estem parlant d'un consum ínfim", va puntualitzar Arrebola, que ha posat sobre la taula les funcions socials, esportives, de socialització i de refugi climàtic de les piscines. Per la seva banda, el president del certamen i de Fluidra, Eloi Planes, ha reclamat

a l'administració un "pla d'infraestructures real" per abordar la sequera i el problema de l'aigua.

Tres reclamacions

"Ens falta fer en el món de l'aigua el mateix que es va fer en el món energètic fa una dècada", va apuntar Planes, que ha efectuat tres reclamacions a l'administració: un pla d'infraestructures que "ataqui realment" el problema de l'aigua a nivell regional i global, una regulació que impulsi les tecnologies per estalviar aigua i energia, i un pla de promoció i incentius per poder implementar aquestes tecnologies a les piscines. "De fet, només hi ha dos països a Europa que han aprofitat els fons Next Generation per millorar el seu sector de l'aigua i les piscines", va recalcar el director de Piscina&Wellness i de Fluidra, que també ha fet una crida a desterrar el discurs de la piscina com un "producte de luxe".

PREVINTEGRAL GROUP

Prevenció de riscos laborals a mida
La solució integral que necessites

| Prevenció de riscos | Salut Laboral | Formació empresarial |

DIGITALITZEM LA PREVENCIÓ DE LES EMPRESES

900 153 153
www.previntegral.com

La Generalitat vol que el projecte de Lotte Energy a Mont-roig generi un "efecte taca d'oli"

Aragonès diu que és una "primera passa" i garanteix que la fàbrica del Baix Camp no suposarà un impacte mediambiental negatiu

El president de la Generalitat, Pere Aragonès, vol que el projecte de Lotte Energy Materials a Mont-roig del camp generi un "efecte taca d'oli" i serveixi per atraure més inversions d'empreses coreanes a Catalunya. Ho ha dit després de reunir-se amb els directius de la companyia coreana que està invertint en una planta per fabricar làmines de coure a Mont-roig del Camp. Aragonès ha assegurat que el projecte serà una "primera passa" que servirà per "augmentar la reputació de l'economia catalana" i revertirà en "noves oportunitats". El president també ha garantit que "en cap cas" suposarà un impacte mediambiental negatiu i es farà de manera "absolutament transparent" amb la ciutadania.

Aragonès ha remarcat que la inversió de Lotte Energy Materials és "estratègica" per a l'economia catalana i per aquest motiu l'executiu fa "molts mesos" que treballa amb l'empresa coreana i en fa "seguiment diari". "La inversió anirà bé i serà un molt bon exemple per a la resta d'empreses coreanes", ha dit el president. "Quan vegin que una inversió d'aquesta envergadura es produeix a Catalunya i es produeix bé perquè hi ha talent i oportunitats, estem convençuts que darrere en poden venir moltes més", ha afegit.



El president Pere Aragonès, durant la visita i reunió amb els responsables de Lotte a Seül.

El president de la Generalitat ha explicat que els directius de Lotte Energy Materials van estar a Mont-roig del Camp i van confirmar que faran la inversió completa, que s'enfila fins als

1.200 milions d'euros. En un principi el projecte contemplava una primera planta amb una inversió prevista de 400 milions d'euros i, en funció de la demanda, dues plantes més, amb 400 milions d'euros més de despesa cadascuna.

Impacte mediambiental de la fàbrica

Preguntat per l'impacte mediambiental que pot tenir la fàbrica, Aragonès ha indicat que "en cap cas" serà negatiu i el projecte complirà "com no pot ser d'una altra manera" amb la legislació. A més, ha recordat que la ciutadania "té accés a la informació que puntualment es va publicant" relacionada amb tot plegat. A principis de novembre diversos veïns de Mont-roig del Camp van impulsar una plataforma que qüestiona la instal·lació de la planta química al municipi i van criticar que no se'ls està informant sobre la seva repercussió.

Lotte Energy Materials està desenvolupant el projecte per construir una planta a Mont-roig del Camp per fabricar làmines de coure (elecfoil), un component essencial per a bateries de vehicles elèctrics. La inversió de 1.200 milions d'euros és la més elevada dels últims vint anys a Catalunya d'una empresa que no hi tenia presència anteriorment. El projecte preveu crear uns 600 llocs de treball, 200 per cada planta, i serà la primera fàbrica del grup a Europa.

Aragonès destaca les "potencialitats" de Corea per l'economia catalana

Des de la seu del conglomerat Lotte de Seül, l'edifici més alt de Corea del Sud amb 555 metres d'altura, Aragonès també ha ressaltat les "potencialitats" que hi ha a Corea per l'economia catalana. El president ha indicat que durant el 2022 les exportacions catalanes al país van créixer un 18%, fins als 630 milions d'euros, i les companyies que van vendre al país asiàtic van enfilarse fins a 700. És per aquest motiu que el president



també ha anunciat que el 'Pla Corea', que centrarà "bona part de la promoció econòmica" de Catalunya a l'exterior, s'estendrà del 2024 al 2027. El Govern encara no ha facilitat dades de la inversió prevista per aquesta iniciativa ni mesures concretes.

TOT TIPUS D'IMPRESOS COMERCIALS I PUBLICITARIS

IMPRESSIÓ DIGITAL DE GRAN FORMAT I RETOLACIÓ

Cartelleria
Vinils
Lones
Rètols
Banderoles
Expositors
Plafons
Senyalètica
Vehicles
Estampació tèxtil

ARTS GRÀFIQUES OCTAVI

Donem bona impressió des de 1963

Av. de Reus, 16 · 43730 FALSET · T. 977 83 02 08
info@agoctavi.com · www.agoctavi.com

TRACTOMECHANIC
MAQUINARIA, S.L.

Reparació, lloguer, venda i recanvis de maquinària de construcció, O.P. i industrial

Truqui'ns:
977 31 49 23

Carrer Victor Català, 48
Polígon Agro-Reus
43206 Reus

ERNESTO PIQUÉ E HIJOS, S.A.

FORMIGONS ÀRIDS
CONTENIDORS
BIG-BAGS

Tel.: 977 360 480 Fax: 977 79 23 61
pique@e-pique.com

plácido
ANDAMIOS MAXIMA SEGURIDAD

Bastides de qualitat al servei del constructor.

Avinguda La Granja, 12
43760 El Morell
Tel.: 977 84 20 24
Fax: 977 84 12 35

TÜV UNE EN ISO 9001:2000
ACEBA

Digitalitzen més de 5.000 fotografies del fons de l'arquitecte Cèsar Martinell

“L’avi estaria molt content, és un pas endavant”, va expressar el net del deixeble d’Antoni Gaudí



El Museu de Valls i l’Arxiu Municipal han digitalitzat 5.670 fotografies del fons de Cèsar Martinell que realcen la seva obra arquitectònica. En concret, la construcció dels cellers, coneguts com les Catedrals de Vi a Gandesa, Pinell de Brai o Nulles. També destaquen les fotografies dedicades a l’art, amb apartats sobre Antoni Gaudí, els monestirs cistercencs o els retaules barrocs destruïts durant la Guerra Civil Espanyola, així com algunes de la seva vida familiar i de viatges. La majoria d’elles, fotografien poblacions de Catalunya, però també n’hi ha d’Espanya i d’Europa. El seu net, Cèsar Ramírez, ha celebrat aquest dijous que les imatges seran accessibles per a tothom a finals d’any: “l’avi estaria molt content, és un pas endavant.

L’any passat, l’Arxiu Municipal i el Museu de Valls van signar un conveni per digitalitzar el fons fotogràfic de Martinell. Aquesta és una de les accions fetes en el marc de commemoració dels 50 anys de la seva mort. L’arquitecte va morir el 19

de novembre de 1973. De fet, l’Arxiu Martinell és el fons fotogràfic més “abundant” i “important” de l’equipament vallenc. Ara, un cop acabada la digitalització, els originals s’han retornat al museu, excepte els negatius que es guardaran a l’arxiu per assegurar-ne una millor conservació.

El responsable de l’Arxiu Municipal, Salvador Cabré, va explicar que de les 5.670 fotografies digitalitzades, el 88% són positius i un 12% negatius, entre els quals destaquen 391 plaques de vidre. Amb el procés de digitalització, també es podran consultar els negatius. En el fons s’hi troben imatges de 271 municipis, la gran majoria de poblacions de Catalunya. En el cas d’Espanya, es xifren en unes 315 i 63 de ciutats europees, entre les quals destaquen una a Jerusalem i Ciutat de Mèxic, així com un conjunt d’imatges fetes a Andorra, on Martinell va restaurar esglésies romàniques.

Alhora, Cabré va remarcar que Barcelona és l’indret més representat, seguit

de Lleida per la Seu Vella, del celler de Pinell de Brai i dels monestirs de Poblet, Santes Creus. “Les fotografies són un testimoni dels seus interessos i de les seves inquietuds, les d’Europa són viatges a Itàlia; i en el cas d’Andorra ens ensenya com estaven les esglésies abans de restaurar-les i com van quedar després”, va detallar Cabré.

Fitxes descrites per Martinell

Una “petita” part del fons fotogràfic té anotacions fetes pel mateix Martinell, les quals duïen el seu nom i descrivien aspectes de les fotografies. En aquests moments, encara queden 203 imatges per incloure la descripció perquè són de “difícil identificació”. Amb tot, la resta de fotografies s’han classificat en tres grups; el primer engloba l’obra arquitectònica i el seu vessant d’escultor. En aquest cas, s’han estructurat en les construccions civils, religioses i agràries – sobretot els cellers, coneguts com a Catedrals de Vi.

Pel que fa al segon grup, inclou les fotografies que va fer per documentar els seus “treballs, pioners, sobre història de l’art, els quals s’agrupen en les etapes d’art antic i medieval, art del renaixement i barroc i les del segle XIX i XX. “Aquestes tenen molt de valor pels municipis que van perdre els retaules barrocs, destruïts durant la Guerra Civil, és una manera de tenir-ne un testimoni, però alhora és una manera de fer valer com treballava Martinell, de com es construïen els cellers”, va valorar Cabré.

Fons repartit

El fons de l’arquitecte està repartit en diferents institucions públiques. A principis dels anys 1970, el vallenc va donar un conjunt d’obres al Museu de Valls i els seus hereus han continuat cedint patrimoni a aquest equipament. Respecte a l’arxiu professional, format per 316 expedients i 533 dibuixos, datats entre el 1918 i 1961, es va donar al Col·legi d’Arquitectes de Catalunya l’any 1974. A més, el Museu Nacional d’Art de Catalunya acull la seva col·lecció de traces, que inclou 120 dibuixos de retaules, altars, etc. Finalment, la seva filla, Maria Martinell, va donar l’arxiu fotogràfic al Museu de Valls l’abril de 2006.

Del material destaquen imatges de la construcció dels cellers, coneguts com les Catedrals de Vi a Gandesa, Pinell de Brai o Nulles. També destaquen les fotografies dedicades a l’art, amb apartats sobre Antoni Gaudí, els monestirs cistercencs o els retaules barrocs destruïts durant la Guerra Civil Espanyola, així com algunes de la seva vida familiar i de viatges



GCBC Gremi de
la Construcció
del Baix Camp

Bon Nadal i pròsper any 2024

El Gremi de la Construcció del Baix Camp, com cada any, vol desitjar a tots els agremiats, empreses col·laboradores, anunciants de La Façana, institucions, col·laboradors, amics i amigues un Bon Nadal i especialment un pròsper any 2024.

Nit de Nadal

La gent reposa
colgada al llit.
El llop no gosa
moure brogit.
D’un vell estable
mal ajustat
la llum eixia.
Fuig el diable.
La nit és dia.
Jesús és nat.
El bou recula
poquet a poc.
“Decanta’t, mula,
per fer-li lloc”.

Oh meravella!
Penja una estrella
de l’embigat.
Les profecies
són aquests dies.
Jesús és nat.
La neu afina
xòrrecs avall.
Canten el gall
i la gallina.
Els àngels broden
el cel d’estrelles.
Els pastors roden
amb vestits nous
perdent els bous
i les esquelles.

Guerau de Liost

Olot, 1878 - Barcelona, 1933

Guerau de Liost (Olot, 1878 – Barcelona, 1933) és el pseudònim literari de Jaume Bofill i Mates. Poeta, polític destacat del catalanisme conservador. Com a poeta fa una obra de marcats arrels ruralistes. Seguidor de les teories lingüístiques de Pompeu Fabra, amb el seu amic Josep Carner, Liost va ser un europeista convençut, molt atent a les novetats culturals i polítiques que arribaven de l’altre costat dels Pirineus.

Bon Nadal



BigMat
LA BOTIGA PROFESSIONAL DE LA CONSTRUCCIÓ

OCHOA

Avda. de Falset, 175.
43206 REUS Tarragona
Tel. 977 323 500
reus@bigmatochoa.com
www.bigmatochoa.com

El teu Projecte és el nostre