

# la façana



## CONSTÈCNIA SL, GUARDONADA AMB EL PREMI APCE 2023 A LA IMPLICACIÓ EN EL TERRITORI

Pàg. 4

[www.gremiconstrucciobaixcamp.cat](http://www.gremiconstrucciobaixcamp.cat)

### MAUSA

CORNELLÀ DE LLOBREGAT | MONTCADA I REIXAC | MATARÓ  
SUBIRATS | TARRAGONA | EL VENDRELL | CAMBRILS

### EXPO CAMBRILS

**GRAN  
EXPOSICIÓ  
CERÀMICA,  
BANYS I CUINES**

A7 sortida 1.148  
43850 Cambrils  
(Tarragona)  
T. 977 90 40 50



Distribuidor exclusiu de:

### CUINES SANTOS



Gremi  
de la Construcció  
del Baix Camp

AL SERVEI DE LES EMPRESES  
I ELS PROFESSIONALS

## Descobreix tots els avantatges de ser un agremiat. Descomptes, promocions, exclusivitats...

**Al Gremi t'informarem de tots aquests avantatges.**



### Estacions de Servei Vilalta

[www.vilaltacorp.com](http://www.vilaltacorp.com)

- > Descomptes a les 25 estacions de servei de Vilalta a Catalunya
- > Targeta de pagament a crèdit
- > Distribució de gasoil a les empreses



### UN Correduría

[www.uncorredoria.eu](http://www.uncorredoria.eu)

- > Afiançament de Quantitats Anticipades
- > Avals davant l'administració
- > Responsabilitat Civil General
- > Assegurança d'Accidents de Conveni



### BigMat Ochoa

[www.bigmatochoa.com](http://www.bigmatochoa.com)

- > Condicions especials pels agremiats
- > Assessorament professional
- > Finançament



### Volkswagen Comercials

[www.vwreus.com](http://www.vwreus.com)

- > Condicions especials en l'adquisició de vehicles comercials de Volkswagen en els concessionaris de Reus i Tarragona
- > Informació novetats dels vehicles comercials



### Obres amb garantia

[www.obresambgarantia.com](http://www.obresambgarantia.com)

- > El Portal especialitzat en obres i reformes
- > Amb el suport del Gremi de la Construcció del Baix Camp
- > 24 hores al dia / 365 dies a l'any



### Mayco Riudoms

[www.maycoriudoms.com](http://www.maycoriudoms.com)

- > Promocions especials pels agremiats
- > Descompte addicional per agremiats acreditats
- > Transport propi

**Truca, consulta i informa't a:**

Alcalde Joan Bertran, 13-15 Baixos  
43202 Reus

Tel. 977 32 30 13

[administracio@gremiconstrucciobaixcamp.cat](mailto:administracio@gremiconstrucciobaixcamp.cat)

[www.gremiconstrucciobaixcamp.cat](http://www.gremiconstrucciobaixcamp.cat)

Constèncnia SL, guanya el Premi APCE 2023 a la Implicació en el Territori **4**

La construcció de nous habitatges cau un 36% **8**

Caiguda d'un 30% a la constitució d'hipoteques **10**

3,71 milions de treballadors a Catalunya **12**

Habitatges d'HPO a Reus **13**

Increment de l'ICIO i l'IBI **14**

Lotte començarà a construir la seva planta Mont-roig **16**

Cau el consum de ciment **17**

Mario Basora nou president de la Cambra de Comerç de Reus **18**

Balanç positiu al sector segons **20**

Conferències dedicades a l'emprenedoria a Redessa **21**

Arranquen les obres del Passeig de les Cales de Miami Platja **22**

La licitació pública d'obres **24**

El panot de Barcelona **25**

Èxit de participació de la 2a Festa de l'Avellana **26**

# L'ombra negra dels impostos

El sector de la construcció al Camp de Tarragona s'enfronta a una amenaça creixent amb l'increment dels impostos com l'ICIO (Impost sobre Construccions, Instal·lacions i Obres) i l'IBI (Impost sobre Béns Immobles). Aquesta alça, especialment notòria als ajuntaments de Reus i Tarragona, està generant una preocupació real en el Gremi de la Construcció del Baix Camp.

El panorama és desolador per als ciutadans i els promotors, ja que aquestes pujades afectaran directament els preus de les obres i, per conseqüència, el cost final de l'habitatge. El Gremi de la Construcció del Baix Camp expressa la seva inquietud davant d'aquestes decisions tributàries que, segons ells, podrien parilitzar el sector en un moment ja delicat. Les pujades de l'ICIO fins al 4%, el màxim permès per la llei, i l'increment de la taxa de l'IBI, amb pujades del 10 al 12% en molts ajuntaments de la comarca, amenacen amb reduir la demanda d'habitatges. Aquesta nova càrrega financera coincideix amb un context inflacionista, on les matèries primeres, les despeses energètiques i els tipus d'interès estan en augment. Tot això, sumat als impostos directes sobre les obres i promocions, constitueix un cost letal que posa en perill la progressió positiva que la construcció havia experimentat fins ara.

Per aquest motiu, el Gremi de la Construcció del Baix Camp fa una crida urgent als ajuntaments, especialment al de Reus, i a totes les administracions locals, perquè reconsiderin aquestes pujades. Demanen prudència i insten a congelar els impostos i taxes que posen en perill el sector de la construcció.

## La Junta del Gremi de la Construcció del Baix Camp

### Crèdits

<b>La Façana</b>	Número 507 Octubre 2023
<b>Edita</b>	<b>Gremi de la Construcció del Baix Camp</b> Alcalde Joan Bertran, 13-15, baixos, 43202 Reus <a href="mailto:premsa@gremiconstrucciobaixcamp.cat">premsa@gremiconstrucciobaixcamp.cat</a> <a href="http://www.gremiconstrucciobaixcamp.cat">www.gremiconstrucciobaixcamp.cat</a>
<b>Directora</b>	Pilar Ortega
<b>Coordinació i redacció</b>	Isaac Albesa <a href="http://www.plujafina.cat">www.plujafina.cat</a>
<b>Disseny i maquetació</b>	Dockset Comunicació, SL <a href="http://www.dockset.com">www.dockset.com</a>
<b>Imprimeix</b>	Arts Gràfiques Octavi, SA
<b>Fotografia portada</b>	Gerard Prats, Ignasi Maria Prats i David Prats (Constèncnia) reben el premi de mans de Daniel Roig (APCE Tarragona) i Xavier Vilajoana (APCE). @apce
<b>Dipòsit legal</b>	T-113-1980

**El Gremi de la Construcció del Baix Camp no es fa responsable de l'opinió dels seus col·laboradors en els treballs publicats, ni s'identifica necessàriament amb la mateixa.**





# Constècnia SL, guardonada amb el Premi APCE 2023 a la Implicació en el Territori

L'empresa de la Selva del Camp i membre del Gremi va rebre aquesta distinció en la segona edició d'aquests premis

Foto de família dels guardonats amb els Premis APCE 2023, acompanyats per Joan Jaume Oms, secretari general del departament de Territori de la Generalitat de Catalunya, i Xavier Vilajoana, president de l'APCE.

L'empresa Constècnia ha estat guardonada amb el premi Implicació en el Territori que atorga l'Associació de Promotors de Catalunya (APCE) dins de la trobada anual que realitza l'entitat amb els seus associats. El premi, que es va lliurar juntament amb quatre reconeixements més al Compromís Social, la Regeneració Urbana, la Innovació i la Sostenibilitat, destaca l'arrelament de Constècnia. i de la seva xarxa professional a l'entorn on ha desenvolupat els seus més de trenta-cinc anys d'activitat, a més de remarcar projectes de primera línia desenvolupats i executats des del territori a benefici de la seva gent. Durant l'acte, que es va celebrar a l'auditori del CosmoCaixa a Barcelona, els responsables de Constècnia, Ignasi Prats, Gerard Prats i Carles Prats, van rebre el guardó de mans del president de l'APCE, Xavier Vilajoana, i de Daniel Roig, president de

la Comissió Territorial de l'APCE a Tarragona i que també és membre de la junta del Gremi de la Construcció del Baix Camp.

Constècnia va agrair la gran tasca que realitza l'APCE per al sector de la promoció i la construcció d'edificis, així com el suport i disponibilitat que contínuament mostra als seus associats. Aquest guardó suposa un notable reconeixement per una empresa com Constècnia, que va néixer a la Selva del Camp a partir de la cultura i de l'esforç. Els responsables de l'empresa van fer-ne una valoració molt positiva: "Estem especialment contents per un premi com aquest, perquè és un honor i ens enorgulleix enormement ser reconeguts per professionals del nostre propi sector. Això ens anima a continuar endavant i a reforçar els nostres valors. Som una empresa familiar implantada al Camp de Tarragona, amb una

gran estima pel nostre entorn i la nostra terra, amb la qual ens sentim plenament identificats, de manera és doblement satisfactori rebre un guardó que reconeix la nostra aportació per tal de millorar-lo”.

Des de Constèncnia s’assegura que un premi com aquest serveix per encoratjar l’empresa: “És una injecció de confiança que ens anima a treballar per continuar sent cada vegada més competitiu, adaptant-nos a les noves tecnologies i a les necessitats que es presenten per al nostre sector. Els reptes són consolidar els nostres punts forts –com ara l’eficiència, la proximitat i la confiança– i sumar-hi les noves tècniques constructives, la sostenibilitat i l’especialització, per tal d’assumir reptes i projectes amb un nivell de compromís cada vegada més significatiu”.

### La valoració del jurat

El jurat va valorar la feina de Constèncnia per atorgar-li el premi per ser una empresa constructora que duu més de 35 anys compromesa amb el progrés econòmic i social del Camp de Tarragona, amb un impacte positiu en la creació de llocs de treball a la comarca, i un 52% de proveïdors de la província tarragonina. Aquesta constructora tarragonina fou responsable de construir els primers APROP de Barcelona, edificis d’allotjaments provisionals per a emergència social aixecats amb una estructura creada amb contenidors marítims reutilitzats. Els vincles de Constèncnia amb la província també són culturals i esportius, essent patrocinadors dels equips de futbol i de bàsquet La Selva, i del festival musical Accents, entre d’altres.

### Un acte en dues parts

L’acte de Premis APCE 2023 es va dividir en dues parts: una sessió en col·laboració amb CaixaBank, partner principal de l’acte, en què Judit Montoriol, lead economist de CaixaBank Research, va analitzar el context macroeconòmic actual i els efectes sobre la conjuntura del sector immobiliari, així com també les previsions de l’entitat financera respecte de l’evolució del sector immobiliari per aquest tancament de 2023.

Tot seguit, es va iniciar l’acte d’entrega dels PREMIS APCE 2023, que enguany han reconegut les següents categories: Innovació i tecnologia, Sostenibilitat, Regeneració urbana i rehabilitació, Implicació en el territori i Compromís social.

El nou material constructiu Poplac d’Industria Circular TNP, SL.; la promoció passivhaus “Bosc del Maresme-Edifici Alzina de Valgreen; el projecte “LaMercedes” de Conren Tramway; l’empresa Constèncnia i la Fundació de l’empresa SALAS, s’alcen amb els guardons que l’Associació de Promotors de Catalunya d’enguany en un acte celebrat a Barcelona i presidit per Joan Jaume Oms, secretari general del departament de Territori de la Generalitat



Foto del president d'APCE, Jaume Xavier Vilajoana

En la categoria Innovació i tecnologia, el guanyador ha estat el projecte “POPLAC”, de l’empresa Industria Circular TNP S.L., una placa multifuncional d’origen orgànic amb propietats ignífugues, hidròfugues i aïllants, que es fabrica a partir de residus de matèria orgànica marina. Un nou material constructiu amb avantatges no només tècnics, sinó que amb el seu mínim impacte ambiental en la fase d’extracció, transport i producció, es presenta com una

**KP** carpinteria  
metàlica

**SERRALLERIA  
DE FERRO I INOX  
AUTOMATISMES  
I MANTENIMENTS**

C/ Energia, 4B Pol. Ind La Drecera (La Selva del Camp) T. 977 84 59 05

kpcm@kpcm.es www.kpcm.es



Els responsables de Constècnia afirmen: “Estem especialment contents per un premi com aquest, perquè és un honor i ens enorgulleix enormement ser reconeguts per professionals del nostre propi sector. Això ens anima a continuar endavant i a reforçar els nostres valors. Som una empresa familiar implantada al Camp de Tarragona, amb una gran estima pel nostre entorn i la nostra terra, amb la qual ens sentim plenament identificats, i és doblement satisfactori rebre un guardó que reconeix la nostra aportació per tal de millorar-lo”



Dues de les obres més significatives de Constècnia dels últims anys: el celler Clos Pachem de Gratallops i els pisos socials a Barcelona a partir de contenidors recuperats.



alternativa per a tots aquells projectes que tinguin l'ambició de minimitzar l'impacte ambiental en els seus edificis. Aquest premi va ser lliurat per Javier García Hornos, director comercial d'Empreses de la Direcció Territorial de Barcelona de CaixaBank i pel president de l'APCE, Xavier Vilajoana i l'ha recollit Juan Molins, CEO d'Indústria Circular TNP, S.L.

El premi a la Sostenibilitat va recaure en el projecte Bosc del Maresme - Edifici Alzina, de l'empresa VALGREEN, promoció que s'ha construït en un 80% amb fusta i ancoratges metàl·lics reciclables, que compta amb disseny passivhaus i arquitectura bioclimàtica intel·ligent. Aquesta promoció s'ha dissenyat de manera modular per a una major eficiència i flexibilitat en el muntatge, amb façanes amb orientació est-sud-oest per un màxim aprofitament solar i de ventilació creuada.

La categoria Regeneració urbana i rehabilitació ha premiat el projecte “La Mercedes”, de l'empresa Conren Tramway, un projecte de desenvolupament urbanístic sostenible ubicat al Bon Pastor de Barcelona que serà el primer gran ecodistricte a Espanya i un dels referents a Europa, amb 9

hectàrees de superfície i 190.000 metres quadrats edificables.

Finalment, en la categoria Compromís social, el premi va reconèixer a Salas i la Fundació Salas, nascuda amb l'objectiu de promoure habitatge social accessible, tant en venda com en lloguer, construït més de 2.500 habitatges de protecció oficial a llarg dels seus 30 anys. Aquest 2023, la Fundació Salas ha lliurat més de 600 habitatges socials en lloguer i més de 300 en venda, i té en marxa més de 1.100 habitatges de promoció social en lloguer en més de 10 municipis catalans.

A l'acte de celebració dels Premis APCE 2023 també hi van assistir altres representants institucionals, com la secretària d'Habitatge de la Generalitat de Catalunya, la reusenca Marina Berasategui, el comissionat d'Habitatge de l'Ajuntament de Barcelona, Joan Ramon Riera, el gerent de l'Àrea Metropolitana de Barcelona, Ramon Torra, o la directora de l'Incasòl, Maria Sisternas, entre d'altres. Els premis APCE 2023 van comptar amb el suport de CaixaBank com a partner principal, i d'Uponor, Grupo Porcelanosa i Asefa com a empreses col·laboradores.

MORTER I FORMIGÓ D'ARENES BELLPUIG:  
**COMPROMÍS DE QUALITAT**



**BigMat**  
LA BOTIGA PROFESSIONAL DE LA CONSTRUCCIÓ

**OCHOA**

Avda. de Falset, 175.  
43206 REUS Tarragona  
Tel. 977 323 500  
reus@bigmatochoa.com  
[www.bigmatochoa.com](http://www.bigmatochoa.com)

*El teu Projecte és el nostre*



# La construcció de nous habitatges cau un 36% al Camp de Tarragona en el primer semestre de l'any

En els sis primers mesos d'enguany destaca Cambrils amb 89 habitatges començats



La construcció de nous habitatges al Camp de Tarragona i les Terres de l'Ebre s'ha frenat en el primer semestre de l'any. Els 383 habitatges començats representen un 36% menys que el mateix període de l'any 2022, quan van ser 602. Aquesta xifra s'agreuja a la comarca del Tarragonès on la davallada ha estat del 65%, amb 48 habitatges en construcció, i sobretot a la ciutat de Tarragona, on només se n'han començat 5, un 83% menys que els primers sis mesos de l'any passat. El nombre d'habitatges acabats en el primer semestre ha sigut de 437 al Camp i l'Ebre (-51%), 158 al Tarragonès (-64%), i 11 a la ciutat de Tarragona (-95%). Les

dades s'han conegut en una jornada de l'Associació de Promotors de Catalunya (APCE) i CaixaBank.

Sobre les dades de producció d'habitatges en l'àmbit del Camp de Tarragona en els sis primers mesos d'enguany destaca Cambrils (Baix Camp) amb 89 habitatges començats, Calafell (Baix Penedès) amb 59 i el Vendrell amb 28. Pel que fa a habitatges acabats la ciutat amb millors xifres és Reus amb 85 immobles, seguit de Cambrils amb 47, i Vila-seca amb 46 i Roda de Berà amb 44 (Tarragonès).

Per comarques, el Tarragonès ha registrat 48 habitatges començats i 158 acabats, el Baix Camp 143 habitatges co-

mençats i 175 acabats, i el Baix Penedès amb 111 habitatges iniciats i 52 acabats.

## Compravenda d'habitatges

D'altra banda, al Camp de Tarragona i les Terres de l'Ebre les compravendes durant el primer semestre de 2023 es mantenen estables, amb 1.133 transaccions de compra d'habitatge nou, un 1% superior al mateix període de l'any anterior. D'habitatge de segona mà, es van fer 794 transaccions, un 12% menys que l'any abans.

A la comarca del Tarragonès, amb 511 transaccions de compra d'habitatge nou i 2.156 transaccions d'habitatge usat, la compravenda va créixer un 5% i un 6%, respectivament. Finalment, a la ciutat de Tarragona, s'han fet 265 transaccions de compra d'habitatge nou, un 28% d'increment, i 794 transaccions de compra d'habitatge utilitzat, un decreixement del 12%.

La jornada de l'APCE i CaixaBank a l'Institut Municipal d'Educació de Tarragona han comptat amb nombrosos representants de promotores i constructors de la regió.

Pel que fa a habitatges acabats durant aquest període la ciutat amb millors xifres és Reus amb 85 immobles, seguit de Cambrils amb 47, i Vila-seca amb 46 i Roda de Berà amb 44



# Lluís Domènech i Montaner



## L'arquitecte que va transformar Reus

Meravelloses cases burgeses, espais industrials, botigues, innovadors hospitals i fins i tot capelles.

Tota la ciutat es va transformar des de la seva visió i mestratge, obrint-la al nou corrent modernista i donant-li la forma i l'esplendor que ara coneixem.

**A Reus, Domènech i Montaner va trobar la ciutat perfecta on construir els seus somnis.**



GAUDÍREUS

Oficina de Turisme  
Plaça del Mercadal, 3  
Edifici Gaudí Centre Reus  
Tel. +34 977 010 670  
infoturisme@reus.cat  
www.reusturisme.cat



AJUNTAMENT DE REUS



Diputació Tarragona



# Cau a l'agost en prop d'un 30% la constitució d'hipoteques sobre habitatges

El capital prestat va ser de 694 milions d'euros, un 32,2% menys que el mateix mes del 2022



del 2020, quan va ser de 461,8 milions d'euros. Amb tot, el préstec mitjà es va situar en els 155.331 euros, uns 10.000 euros menys que fa un any. Al conjunt de l'Estat, el descens en la constitució d'hipoteques sobre habitatges va ser una mica més moderat, amb un 22,7% anual menys, fins a les 28.344.

Si es compara amb el juliol, el nombre d'hipoteques a Catalunya va retrocedir un 15,3%, mentre que el capital prestat ho va fer en un 18,6%, segons les dades provisionals de l'Institut Nacional d'Estadística.

Per demarcacions, a la de Barcelona el nombre d'hipoteques sobre habitatges va caure un 31,3%, fins a les 3.076. El capital subscrit va ser de 528,3 milions d'euros i l'import mitjà per préstec es va situar en els 171.760,4 euros.

Pel que fa a les comarques gironines, el descens va ser encara més pronunciat, de fins al 34,9%, amb 504 hipoteques constituïdes i un import total de 72,5 milions d'euros. L'import mitjà es va situar en els 143.849,2 euros.

A la demarcació de Tarragona, la constitució d'hipoteques sobre habitatges va retrocedir un 15%, fins a les 622, amb un import total prestat de 64,1 milions d'euros. L'import mitjà es va situar en els 103.102 euros.

Les comarques de Lleida van representar l'excepció en la tendència a la baixa de la firma d'hipoteques sobre habitatges durant el passat mes d'agost, en un context marcat pels elevats tipus d'interès. Així, el nombre de préstecs es va enfil·lar un 25%, fins a les 270, amb un import total de 29,6 milions

La constitució d'hipoteques sobre habitatges a Catalunya va retrocedir un 27,8% a l'agost, fins a les 4.472, en comparació amb el mateix mes de l'any passat, segons l'INE. Així, el nombre d'hipoteques

va caure per tercer mes consecutiu i marca el pitjor agost des del 2020 (2.855). El capital subscrit va ser de 694,6 milions d'euros, un 32,2% menys que el de l'agost del 2022 i el més baix en aquest mes des

A la demarcació de Tarragona, la constitució d'hipoteques sobre habitatges va retrocedir un 15%, fins a les 622, amb un import total prestat de 64,1 milions d'euros. L'import mitjà es va situar en els 103.102 euros

## Caiguda també de la compravenda

La compravenda d'habitatges a l'agost va caure un 17,1% a l'agost, fins a les 7.208 operacions. Es tracta, a més, del setè consecutiu amb descensos interanuals. Del total, 1.084 habitatges eren nous i 6.214 de segona mà, i 6.274 eren pisos de règim lliure i 484

de protecció oficial. Per demarcacions, a la de Barcelona la compravenda d'habitatges es va desplomar un 22,4% en comparació a l'agost del 2022, fins a les 4.354 operacions. D'aquestes, 623 eren nous i 3.731 de segona mà; i 3.692 eren lliures i 392 protegits. En canvi, a

les demarcacions de Lleida i Tarragona s'han registrat increments. En aquesta darrera, la compravenda d'habitatges ha crescut un 3,7%, fins a les 1.344, de les quals 152 eren nous i 1.192 de segona mà, mentre que 1.316 eren lliures i 28 protegits.



# TPC



FUNDACIÓN  
LABORAL  
DE LA CONSTRUCCIÓN  
Catalunya

## Targeta Professional de la Construcció



### ETS **PROFESSIONAL**



### ETS EL QUE **CONSTRUEIXES**

La targeta que diu tot  
sobre la teva professionalitat

932 213 353  
[trabajoenconstruccion.com](http://trabajoenconstruccion.com)



# Nou rècord d'ocupació a Catalunya en el tercer trimestre amb més de 3,71 milions de treballadors

L'atur se situa en el 8,5%, amb 345.000 desocupats a finals de setembre

**62.400**

Són els nous llocs de treball generats entre juliol i setembre de 2023 al nostre país

Catalunya ha assolit un rècord d'ocupació al tancar el tercer trimestre amb més de 3,71 milions de treballadors, segons l'Enquesta de Població Activa (EPA) de



l'Institut Nacional d'Estadística. Es destaquen 62.400 nous llocs de treball generats entre juliol i setembre.

Malgrat això, l'atur ha augmentat fins al 8,5%, amb 345.400 persones desocupades a finals de setembre. Els mesos de juliol a setembre han vist un rècord d'ocupació a tot l'Estat, amb prop de 21,3 milions de treballadors, un augment de 209.100 respecte al trimestre anterior.

La taxa d'atur estatal s'ha situat en l'11,84%. A Catalunya, la ocupació ha arribat als 3.716.400 treballadors, un rècord històric, i la comunitat ha destacat com la segona amb més nous llocs de treball generats en termes absoluts. La població activa ha crescut fins a 4.061.800 persones, amb una disminució de la temporalitat fins al 13,5%. Tot i això, l'atur femení ha augmentat fins al 8,95%, mentre que en els homes ha disminuït fins al 8,09%. Per sectors, l'atur ha augmentat a la indústria, mentre els serveis concentren la major part dels desocupats. Pel que fa a les edats, la taxa de desocupats d'entre 16 i 19 anys ha baixat al 27,63%, tot i mantenir-se com la franja amb més desocupats. La taxa d'atur entre les persones de 25 a 54 anys s'ha situat en el 7%. Destaca que 121.100 persones a Catalunya porten més d'un any inscrites a les llistes d'atur, mantenint el percentatge del 35% d'aturats de llarga durada.

## Total d'aturats

El total d'aturats s'ha situat en 345.400 persones a finals de setembre i la taxa d'atur ha repuntat respecte de les dades de fa tres mesos fins al 8,5% (en el trimestre anterior va ser del 8,44%, assolint la millor dada en quinze anys). Respecte del juny hi ha 8.600 desocupats més; mentre que en comparació amb l'any passat hi ha 19.800 persones menys sense feina. A l'Estat, en el tercer trimestre també s'han assolit registres històrics d'ocupació.



ELECTROMECÀNICA BLASCO GOMEZ, S.L.

- REPARACIÓ MAQUINÀRIA ELÈCTRICA
- BOBINATGES - MANTENIMENTS
- MOTORS - ALTERNADORS
- BOMBES - COMPRESSORS

SERVEIS TÈCNICS OFICIALS:



C/ Castillejos, 48 43206 Reus  
Tel. 977 319 122

info@electromecanicablasco Gomez.com  
www.electromecanicablasco Gomez.com



- SERRALLERIA GENERAL
- ESTRUCTURES METÀL·LIQUES
- TREBALLS EN INOX/FORJA
- PORTES/REIXES
- TANQUES
- MANTENIMENTS
- PROJECTES PERSONALITZATS
- TALL I PLEGAT DE XAPA

Pol. Ind. AgroReus  
C/ Cornudella de Montsant, 35  
43206 Reus

Tel. 618 287 069 / 977 327 009

www.serralleriarcm.com  
info@serralleriarcm.com

# Llogueralia SL construirà, promocionarà i gestionarà fins a 132 habitatges d'HPO a Mas Iglesias

L'empresa està constituïda específicament per al desenvolupament d'aquest projecte



L'empresa municipal Redessa ha adjudicat la constitució d'un dret de superfície sobre la finca ubicada al carrer Jaume Vidal i Alcover, número 24 de Reus, a la zona de Mas Iglesias, per destinar-la a la construcció, promoció i gestió d'habitatges de protecció oficial de lloguer a l'empresa Llogueralia Reus, SL. Aquesta empresa s'ha constituït especialment per la gestió d'aquest projecte i està integrada per Construcciones Rubau, SA en un 51% i per Rubau Concesiones, SA, en el 49% restant.

El regidor de Promoció Econòmica i Coneixement, i conseller delegat de Redessa, Josep Baiges, assegura que "aquesta adjudicació és el primer pas en el compromís d'augmentar l'HPO a la ciutat. Continuem cercant fórmules que ens permetin ampliar els habitatges protegits a Reus."

De la seva banda, la regidora d'Habitatge, Anabel Martínez, recorda que "el plec contempla que els pisos s'atorguin tenint

en compte el registre de sol·licitants d'habitatges de protecció oficial". A més, els llogaters hauran de tenir-hi el seu domicili habitual i permanent.

## Solar de 2.000 m<sup>2</sup>

El solar té una superfície de gairebé 2.000 m<sup>2</sup> i una edificabilitat de 10.326 m<sup>2</sup>, la qual cosa comporta que s'hi puguin construir un màxim de 132 habitatges d'HPO. L'alçada màxima de la promoció és de planta baixa més sis pisos. Pel que fa a la planta baixa, els usos admesos són comercial, oficines, sanitari-assistencial, educatiu, recreatiu, esportiu i sociocultural.

La constitució del dret de superfície es fa per un termini de 75 anys i la conservació, gestió i explotació anirà a càrrec de l'adjudicatària de l'edifici durant aquest període.

La tipologia d'habitatges previstos són:

- > **Habitatges amb 2 dormitoris, cuina i bany complet.** Superfície entre 45 i 55 m<sup>2</sup> útils, amb un espai exterior propi de mínim 3 m<sup>2</sup> útils. 50-60% de la promoció.
- > **Habitatges amb 3 dormitoris, cuina i bany complet.** Superfície entre 60 i 65 m<sup>2</sup> útils, amb un espai exterior propi de mínim 3 m<sup>2</sup> útils. 40-50% de la promoció.
- > **Habitatges adaptats:** 4% del nombre total d'habitatges de la promoció.

Segons va notificar l'Agència de l'Habitatge de Catalunya a Redessa en data de juny de 2023, aquesta promoció és susceptible de rebre ajuts Next Generation, per això, en les bases reguladores s'especifica que serà el promotor dels habitatges el beneficiari i el sol·licitant de la subvenció, un cop signat l'acord bilateral. L'import màxim de l'ajut és de 3.356.100 €, que s'ajustarà en el moment de la sol·licitud i amb la justificació dels metres quadrats definitius. Per a obtenir aquesta subvenció, les obres han d'estar finalitzades abans del 30 de juny de 2026.

**construccions**  
Des de 1920  
**Plana**  
Construcció · Rehabilitacions · Treballs artesanals  
C/ Sant Pere, 10 Tel. 977 391 420 Vila-seca [construccions.plana@gmail.com](mailto:construccions.plana@gmail.com)

**arnigreen**  
Paisatgisme & Jardineria  
619 244 720 | C/ Serè nº 4, urb. Planes del Puig  
[arnigreen.cat@gmail.com](mailto:arnigreen.cat@gmail.com) 43392 Castellvell del Camp

# La construcció alerta que l'increment de l'ICIO i l'IBI pot paraitzar el sector a les nostres comarques

El Gremi de la Construcció del Baix Camp assegura que aquests gravàmens perjudiquen directament el ciutadà i també els promotors, encarint els preus de les obres, i per això demana que es congelin les pujades previstes

El sector de la construcció està molt preocupat per l'increment dels impostos i taxes que estan plantejant la majoria dels ajuntaments de les comarques de Tarragona, especialment els impostos que més relació tenen amb l'activitat constructiva com és l'ICIO (Impost sobre Construccions, Instal·lacions i Obres) i de retruc l'IBI, que acaba pagant tota la ciutadania que té un habitatge en propietat.

El Gremi de la Construcció del Baix Camp troba molt preocupant que alguns ajuntaments, com el cas de Reus o Tarragona, hagin optat per pujar l'ICIO fins el 4%, que és el màxim que ara mateix permet la llei. Cal recordar que la proposta que passarà pel ple de Reus de divendres suposarà un increment del 45% en aquest impost respecte al que es pagava fins ara, o l'increment previst a la ciutat de Tarragona que serà del 33% fins arribar al 4%, la xifra màxima que permet la llei. També

els increments previstos en la majoria dels ajuntaments de la comarca en l'IBI, com els casos de Reus, Cambrils o Mont-roig del Camp, amb pujades entre el 10 i el 12%, poden suposar de manera indirecta una retallada en la demanda d'habitatges.

Aquest increment dels impostos directes que han de pagar els propietaris que volen fer obres en un habitatge, construir-ne un de nou o pels promotors que volen impulsar una nova promoció, suposen un nou increment en els costos. Cal recordar que ens trobem en un moment amb una gran pressió inflacionista, tant pels increments de les matèries primeres, l'increment de les despeses d'energia i els carburants i també per l'alça dels tipus d'interès. Tot sumat és un cost letal que pot paraitzar el sector de la construcció que en els últims anys, tot i la sotragada de la Covid, semblava que repuntava.

## Contradiccions

Per exemplificar el que suposa aquest increment de l'ICIO en una obra es pot afirmar que un bloc de 30 pisos que fins ara aquest impost suposava 2.600 euros per pis, amb la pujada previst a Reus o a Tarragona, el cos serà de 3.700 euros per pis, quantitat que implicarà un encariment del cost de l'habitatge i de retruc, el cost d'un possible lloguer. El Gremi de la Construcció del Baix Camp considera que amb mesures com aquesta, queda clar que la problemàtica de l'habitatge no és una prioritat, tot i que és una qüestió que sovint forma part del debat polític. Cal dir, per tant, que és una gran contradicció dir que s'han de fer polítiques per fomentar l'habitatge i el primer que es fa és apujar els impostos directes que afecten els promotors i també la ciutadania en general.

Per tot això exposat fins ara, el Gremi de la Construcció del Baix Camp reclama a l'Ajuntament de Reus i a la resta de les administracions locals que siguin prudentes i que congelin aquests impostos i taxes. El sector reclama mesures que fomentin l'economia productiva en lloc de carregar les empreses i els ciutadans de nous impostos i taxes que poden servir per quadrar un pressupost municipal però finalment perjudicaran el territori.

Per exemplificar el que suposa aquest increment de l'ICIO en una obra es pot afirmar que un bloc de 30 pisos que fins ara aquest impost suposava 2.600 euros per pis, amb la pujada previst a Reus o a Tarragona, el cos serà de 3.700 euros per pis, quantitat que implicarà un encariment del cost de l'habitatge i de retruc, el cost d'un possible lloguer



**MARMOLÉS J. CASTELLO S.A.**  
MARMOLÉS PIEDRAS Y GRANITOS

Servei de tall amb Waterjet  
Mecanitzats fresa i torn C.N.C.  
Tot tipus de treballs en marbre, pedra y granet

www.mcastello.com Tel. 977 543521 Fax 977 543500  
Poligon Industrial Riu Clar C/ del Coure 9 parc. 159  
43006 TARRAGONA



**VILÀ**  
MAQUINÀRIA AGRÍCOLA I DE CONSTRUCCIÓ, S.L.

Tot en eines i maquinària per l'agricultura i la construcció

Carrer Menta, 3-5 baixos  
Tel. 977 311 380 - Fax 977 327 161  
43202 REUS



# L'Ajuntament de Reus es compromet a reunir-se amb el Gremi per mirar de renegociar l'increment d'impostos



El Ple de l'Ajuntament de Reus va aprovar el Pressupost del Grup Ajuntament de Reus per a l'exercici 2024, que ascendeix a 217.816.511 euros. En la sessió plenària també es van inicialment les modificacions d'ordenances fiscals per 2024. La mesura va quedar aprovada pels 15 vots a favor de PSC, ERC i Ara Reus i els 11 en contra de tota l'oposició, Junts, Vox, PP i la Cup.

## Les noves ordenances fiscals

Les modificacions incloses a l'expedient d'ordenances fiscals són:

- > **Taxa de la recollida domiciliària de residus:** Increment del 14%, d'acord a l'obligació legal d'equilibri financer del servei. Exemple: Un habitatge de fins a 100 metres quadrats, augmenta 1,63 euros al mes de mitjana.
- > **Impost de Béns Immobles:** Increment del 12,5%, d'acord a la necessitat d'actualització d'acord a l'IPC. Exemple: Un habitatge de fins a 100 metres quadrats, augmenta 4,55 euros al mes de mitjana.
- > **ICIO:** S'incrementa el tipus impositiu del 2,75% al 4%
- > **Taxa aprofitament del sol i subsòl públic:** S'actualitza un

10% per fer front a la pujada de l'IPC. Les terrasses s'incrementen un 40%. Això suposa que una terrassa a la plaça Mercadal de 20 metres quadrats, augmenta 21,35 euros al mes.

> **Recollida residus comercials:** S'actualitza la tarifa d'acord amb el cost actual del servei (29%)

## Reunió amb el Gremi

L'Ajuntament de Reus, després de les queixes del Gremi de la Construcció del Baix Camp i d'altres col·lectius empresarials de la ciutat, es va mostrar obert a negociar aquest increment i per això està prevista una reunió entre les dues parts.

## Principals pujades

Escombraries **+14%**

Residus comercials **+29%**

ICIO **+45%** (fins a assolir el 4% que permet la llei)

IBI **+ 12%**



**JORDI RULL**  
Disseny, decoració i materials de construcció

**Camí de Valls, 89 · 43204 Reus (Tarragona)**  
**Tel. 977 75 65 45 · [www.jordirull.com](http://www.jordirull.com) · [jordirull@jordirull.com](mailto:jordirull@jordirull.com)**

# Lotte començarà a construir la seva planta de producció d'elecfoil de Mont-roig l'any vinent

Més del 80% de la producció que faci l'empresa sud-coreana a Catalunya es destinarà al mercat europeu



El director general de Lotte Energy Materials Spain, Lin Taeil, mostra un rotlló d'elecfoil durant la presentació del projecte a Mas Miró.

Lotte Energy Materials començarà a construir la seva primera planta de producció d'elecfoil de Mont-roig del Camp) a principis del 2024. L'objectiu de la companyia sud-coreana és iniciar la producció d'aquest material l'octubre del 2025, segons ha explicat el director general, Lim Taeil. L'elecfoil està compost de coure en un 99,98% i és un component imprescindible per a les bateries, especialment les de cotxes elèctrics. Tal com ha detallat l'empresa, més del 80% de les 30.000 tones anuals de producció que facin al Baix Camp es destinaran al mercat europeu. D'entrada posaran en marxa una planta amb una inversió prevista de 400 MEUR. En funció de la demanda del mercat, podrien fer-ne dues més.

## Increment producció

La companyia preveu que en cinc anys es quadruplicuin les necessitats de cotxes elèctrics i bateries a Europa i la seva intenció és que Mont-roig del Camp sigui el centre de producció del continent. Al municipi hi fabricaran principalment un elecfoil "d'alta gamma", que és el que tindrà un major increment de la demanda. "Per produir-lo es necessita maquinària d'alta tecnologia i hem considerat que Mont-roig és el millor lloc per fer-lo", ha afirmat Taeil. Les 30.000 tones anuals que inicialment volen assolir es poden arribar a transformar en 100.000 tones si s'acaben desenvolupant dues altres més que l'empresa té capacitat per aixecar a la localitat. Per això han adquirit uns terrenys de 44 hectàrees, ja pensant en possibles expansions.

Per abastir la primera factoria, Lotte necessitarà coure com a matèria primera. En concret, unes 2.500 tones mensuals, que volen obtenir en el mercat de

proximitat i que pugui ser reciclat. A banda també utilitzaran productes químics que compraran a empreses del polígon petroquímic de Tarragona. Tal com han exposat, aquest ha estat un dels factors ha estat "important" per decidir instal·lar-se a Mont-roig del Camp.

A banda, també els caldrà electricitat, que volen que sigui 100% d'origen renovable. Una part sortirà d'una planta fotovoltaica que construiran ells mateixos, si bé no estarà en funcionament a l'inici de l'activitat ja que necessitaran uns tres anys per posar-la en marxa. També serà important el consum d'aigua, que els responsables han xifrat en 4.500 metres cúbics diaris.

**ALEGRE**  
INSTAL·LACIONS. S.L.

[www.instalalegre.com](http://www.instalalegre.com)

- INSTAL·LACIONS INDUSTRIALS
- ELECTRICITAT
- FONTANERIA

- CALEFACCIÓ
- GAS
- AIRE CONDICIONAT
- MANTENIMENT

C. Monestir de Poblet 24  
43205 REUS  
Tel. 977 754 617  
Fax 977 775 694  
[alegre@instalalegre.com](mailto:alegre@instalalegre.com)

**Aislador**  
Construyendo calidad

**646 511 780**  
[info@aisladur.com](mailto:info@aisladur.com)

[www.aisladur.com](http://www.aisladur.com)

Techos continuos o desmontables  
Trasdosados - Tabiques pladur  
Aislamientos térmicos y acústicos  
Protección contra el fuego  
Estanterías  
Aislamientos antihumedad  
Todo tipo de decoraciones  
Lamas de aluminio y PVC  
Trabajos de yeso  
Fachadas ventiladas

# Cau el consum de ciment a Catalunya en un 17% al setembre

La producció també es redueix un -10,7% fins a les 235.146 tones, però les exportacions augmenten un 5,9%

El consum de ciment a Catalunya va caure un 17% al setembre i continua a la baixa per sisè mes consecutiu, segons ha informat la patronal Ciment Català. De les 187.890 tones del setembre del 2022 s'han passat a les 155.935 tones del setembre del 2023. "Aquesta baixada contrasta amb la necessitat imperiosa del país de disposar d'infraestructures que el facin sostenible i competitiu", ha assenyalat la patronal liderada per Salvador Fernández Capo. La producció també es redueix un -10,7% al setembre fins a les 235.146 tones (va ser de 263.316 tones el 2022),

però les exportacions mantenen el tipus i han augmentat un +5,9% en el novè mes de l'any fins a les 125.124 tones (118.150 tones fa 12 mesos).

"Les dades del setembre confirmen la baixada interanual, que situa ara el mercat en 2,21 milions de tones i una reducció del consum del 3,8% respecte del 2022", ha apuntat Fernández Capo, que denuncia la "manca d'inversió" en la construcció de noves infraestructures i el manteniment de les ja existents. "Els problemes de cada dia ens recorden que manquen intervencions a Rodalies, que no hi ha manteniment

a les autopistes des que s'han alliberat els peatges o que no es completa la construcció del Quart Cinturó o el corredor mediterrani", ha enumerat el president de la patronal Ciment Català.

"La manca d'inversió perjudica la qualitat de vida i el benestar dels ciutadans, i disminueix la competitivitat del país i de les seves empreses", ha insistit Fernández Capo, que ha posat sobre la taula altres obres no realitzades com la cobertura de les vies fèrries a Montcada i Reixac, la construcció dels accessos al Port de Barcelona o el desdoblament de la R3, tot just ara iniciat només en el tram entre Parets del Vallès i La Garriga. La situació negativa del mercat domèstic s'ha vist parcialment compensada per l'augment interanual d'un 8,5% de les exportacions (1,91 milions de tones), la qual cosa ha mantingut pràcticament plana la producció de ciment en els darrers 12 mesos.

La situació negativa del mercat domèstic s'ha vist parcialment compensada per l'augment interanual d'un 8,5% de les exportacions (1,91 milions de tones)

TABIQUERÍA SECA | AISLAMIENTOS TÉRMICOS | AISLAMIENTOS ACÚSTICOS | ACONDICIONAMIENTO ACÚSTICO | YESOS Y ESCAYOLAS  
PROTECCIÓN PASIVA A FUEGO | TECHOS REGISTRABLES | DECORACIÓN FUNCIONAL | HERRAMIENTAS | ASESORAMIENTO TÉCNICO | FORMACIÓN



Tu compañía de referencia  
en la distribución especializada  
de materiales para la construcción

[www.plb.cat](http://www.plb.cat)

REUS  
C. Ferrer i Guardiola, 4  
43206 Reus (Tarragona)  
Tel. 977 124 471  
[reus@plb.cat](mailto:reus@plb.cat)

BARCELONA  
C. Tucumán, 16-18  
08030 Barcelona  
Tel. 933 037 443  
[info@plb.cat](mailto:info@plb.cat)



# Mario Basora és escollit nou president de la Cambra de Comerç de Reus

El nou ple de l'ens ha escollit escollir per unanimitat pels propers quatre anys el nou president que ha substituït Jordi Just



Mario Basora, en la seva intervenció després de ser escollit president de la Cambra.

La Cambra de Comerç de Reus va celebrar el dijous 26 d'octubre, a la Llotja de Reus, la sessió constitutiva del nou Ple nari, així com l'elecció de la persona que assumeix la presidència i els integrants del comitè executiu.

El nou ple de la corporació ha escollit senyor Mario Basora, representant de la vocalia electe corresponent a l'empresa Elring Klinger SA, com a president de la Cambra de Reus per unanimitat per al mandat 2023-2027. Basora, que substituïx a Jordi Just a la presidència, encapçalarà el Comitè Executiu i l'acompanyaran Àngel Raül Torija (vicepresident primer), Jaume Batista (vicepresident segon) i Tània Piqué (vicepresidenta tercera). Per la seva banda, Francisco Lari serà el tesorero.

En el seu parlament, Basora va manifestar que "l'equip que encapçalo defensa

una Cambra enfocada al territori, seguint un model iniciat al 2019 que funciona i al qual aportarem el nostre tarannà i idees de futur". Mario Basora va reafirmar que seguirà "potenciant les relacions amb el territori de la Cambra, on volem tenir una presència cada cop més forta i que el Baix Camp, la Conca de Barberà, el Priorat, la Ribera d'Ebre i la Terra Alta tinguin la representació que es mereixen", com també "la ciutat de Reus, gran pol d'atracció que ha d'exercir un lideratge que permeti teixir una xarxa vertebradora del territori".

El nou president reclamarà i defensarà "les infraestructures necessàries que ens permetin connectar territoris i afavorir el creixement del teixit empresarial, fent del territori Cambra un espai atractiu per atreure i consolidar inversions".

Mario Basora va demanar "anar de mà amb la Generalitat i la resta d'administracions, per generar inversions i una activitat industrial que ha de ser estratègica per a les nostres comarques". "És aquí on la Cambra ha de jugar un paper essencial per articular i vertebrar l'estratègia des del territori, en sectors tan importants com la indústria, l'agroalimentari, el vitivinícola o el turisme, i molts altres que també són de gran importància per la corporació".

Aprofitant la presència a la mesa electoral del Director de Serveis Territorials a Tarragona, Jordi Fortuny, Mario Basora va aprofitar "per recordar a la Generalitat de Catalunya la necessitat de definir la Llei de Cambres que ens permeti per fi comptar amb un marc regulador adaptat a les necessitats de l'actualitat juntament amb la necessitat de garantir-ne un adequat sistema estructural de finançament".

## Sobre Mario Basora

Mario Basora forma part del Comitè Executiu de la Cambra de Comerç de Reus des de l'any 2021, moment en que va substituir a Marta Domènech, sent el coordinador de la Comissió d'Indústria de la Corporació. En l'àmbit empresarial, Basora ha estat director general de l'empresa Elring Klinger a Reus.

Basora, que substituïx a Jordi Just a la presidència, encapçalarà el Comitè Executiu i l'acompanyaran Àngel Raül Torija (vicepresident primer), Jaume Batista (vicepresident segon) i Tània Piqué (vicepresidenta tercera). Per la seva banda, Francisco Lari serà el tesorero

# Recepció a les autoritats i al teixit empresarial

Després de l'acte oficial de constitució del ple i de la votació del nou president va tenir lloc una recepció a les autoritats i el teixit empresarial del territori, tot simbolitzant l'obertura de la nova etapa de la Cambra de Comerç de Reus davant dels agents econòmics i institu-

cionals dels 99 municipis del territori competencial de la Cambra, format per les comarques del Baix Camp, Conca de Barberà, Priorat, Terra Alta i Ribera d'Ebre.

Durant la recepció van intervenir la presidenta de la Diputació de Tarra-

gona, Noemí Llauredó; i els presidents del Consell Comarcal del Baix Camp i de la Conca de Barberà, Ernest Roigé i Joan Canela, respectivament, en nom del territori.

Un dels moments més emotius va arribar quan els treballadors i representants de la Cambra de Comerç de Reus van oferir un homenatge al ja expresident Jordi Just amb l'obsequi d'una placa de record. En el seu torn de paraula, Jordi Just va agrair a les persones que li han fet costat durant el seu mandat i va afirmar que "les cambres hem de seguir tenint un paper rellevant al territori. Les cambres són els ajuntament de les empreses i estan obertes a tothom, i així continuarà sent".

L'alcaldesa de l'Ajuntament de Reus, Sandra Guaita, va cloure l'acte celebrat a la Llotja de Reus. La cita va reunir, a més dels membres del nou ple, presidents d'altres cambres de comerç del territori, alcaldes i autoritats de diverses poblacions i representants de l'administració pública, així com del teixit empresarial.



El nou president Mario Basora, saluda el fins ara president Jordi Just.

# Nou ID. Buzz Cargo

des de **629€/mes\***



Vilamòbil



**ZERO**  
Volkswagen way to

\*Preu sense IVA. Nou ID. Buzz Cargo amb renting des de 629€/mes durant 48 mesos. Amb una entrada de 10.000€ (preu sense IVA) i un quilometratge anual de 15.000 km. La imatge del model de l'anunci podria no coincidir amb el model de la promoció. Serveis inclosos: Assegurança tot risc i manteniments. No inclou neumàtics ni vehicle de substitució. Oferta vàlida segons disponibilitat.

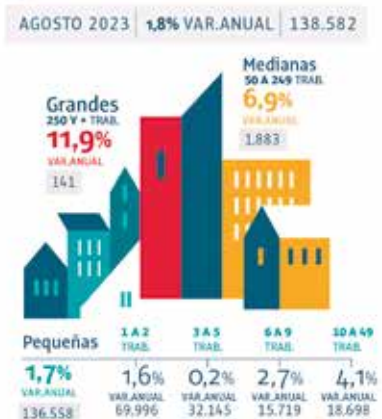


# Balanç positiu al sector segons l'observatori industrial de la construcció

La construcció continua liderant fins a l'agost l'índex de creixement d'empreses a Espanya, amb un augment anual de l'1,8%

## Indicadores construcción SEPTIEMBRE 2023

### Empresas Inscritas S.S.



### Visados de Obra



### Licitación Pública



L'última infografia de l'Observatori Industrial de la Construcció, que recull les principals xifres econòmiques del sector publicades fins al setembre del 2023, revela un balanç positiu als principals indicadors analitzats. En concret, el nombre d'afiliats/des fins al vuitè mes de l'any va assolir la xifra de 1.378.739, experimentant un ascens interanual del 3,6%, segons les dades del Ministeri d'Inclusió, Seguretat Social i Migracions, amb un increment més gran del Règim General, amb un 4,8%, davant del 0,7% dels Autònoms.

L'anàlisi de l'Observatori de la Construcció torna a destacar la variació anual positiva en el percentatge de dones afiliades, un 5,1% més, assolint la xifra de 155.558 i que actualment representa l'11,3% del total.

D'altra banda, i segons dades publicades pel Ministeri de Treball i Economia

Social, el sector continua liderant fins a l'agost l'índex de creixement d'empreses a Espanya, amb un augment anual de l'1,8%, seguit de lluny per Indústria (1%) i Serveis (0,6%). Destaca l'ascens d'un 11,9% en el nombre de grans companyies (de més de 250 treballadors/res inscrites a la Seguretat Social).

### Puja l'ocupació però baixa l'ocupació juvenil

Pel que fa a les xifres d'ocupació, prenent com a referència les dades de l'Enquesta de Població Activa (EPA), es va produir el segon trimestre de l'any un increment en el percentatge d'ocupats d'un 1,6% respecte d'aquest període de 2022, aconseguint la xifra de 1.359.000 treballadors/es. En aquest sentit, el percentatge d'atur es va contreure un -5,3% anual.

L'índex de població jove representa només el 8,9% de persones ocupades davant del 7,2% dels de 60 anys i més. Pel que fa als contractes, les xifres ofertes pel Servei Públic d'Ocupació Estatal (Sepe) reflecteixen, entre els mesos de gener i agost, una caiguda anual del -17,8%.

### Visats i licitacions, a l'alça

Segons s'extreu de la infografia de l'Observatori, la licitació pública experimenta un important ascens (+18,3%) a l'acumulat del gener al juny del 2023, i assoleix els 14.503.573 milions d'euros. Del total acumulat, l'increment anual més gran correspon a l'Administració Central (+94,7%), seguida de la local (+5,8%) mentre que l'autonòmica només creix un 0,5%. Per tipus d'obra, destaca Edificació, que creix un 28% a l'índex interanual, seguida d'Obra Civil amb un creixement del 12,4%.

El nombre de visats entre gener i maig també creix un 4,7% respecte al mateix període del 2022, i arriba a la xifra de 56.695. La dada es per l'increment d'obra nova un 8% anual, ja que els visats de rehabilitació van caure un -7,4%.

Finalment i segons dades de l'Institut Nacional d'Estadística (INE), el percentatge d'hipoteques constituïdes entre el gener i el juny es va contreure un -13,7% en el cas d'habitatges i un -14,2% sobre el total de finques.

L'índex de població jove representa només el 8,9% de persones ocupades davant del 7,2% dels de 60 anys i més. Pel que fa als contractes, les xifres ofertes pel Servei Públic d'Ocupació Estatal (Sepe) reflecteixen, entre els mesos de gener i agost, una caiguda anual del -17,8%



# Nou cicle de conferències dedicades a l'emprenedoria a Redessa

La primera activitat va ser la presentació del llibre 'Històries empresarials de Reus', a càrrec del periodista i escriptor Joan Antoni Domènech



Les instal·lacions de Redessa Viver han acollit la presentació del llibre "Històries empresarials de Reus", del periodista i escriptor, Joan Antoni Domè-

nech. L'acte ha convocat una trentena d'emprenedores i emprenedors i enceta un cicle de xerrades dedicades a l'emprenedoria.

La xerrada va tenir per objectiu també, animar als assistents a seguir treballant en els seus projectes. Així, tal com va explicar l'autor del llibre, "Reus i Redessa són l'entorn ideal per a emprendre projectes, perquè aquesta ciutat té una tradició emprenedora molt arrelada i un esperit col·lectiu empresarial i social, excepcional".

Durant la presentació, el regidor de Promoció Econòmica i Coneixement, i conseller delegat de Redessa, Josep Baiges, va assegurar que "el llibre és una lectura indispensable per a aquelles persones que tenen interès en la història de la ciutat i en el món de l'empresa".

El llibre es va presentar el passat mes de juny i tot just s'acaba d'editar una segona edició. La publicació teoritza sobre el perquè del gran dinamisme econòmic i social de Reus al llarg dels darrers segles i recull experiències i testimonis -alguns d'ells inèdits- que exemplifiquen el dinamisme empresarial de la ciutat.

**PREVINTEGRAL GROUP**

## Prevençió de riscos laborals a mida

La solució integral que necessites

| Prevenció de riscos | Salut Laboral | Formació empresarial |

*DIGITALITZEM LA PREVENCIÓ DE LES EMPRESES*

**900 153 153**  
[www.previnteGral.com](http://www.previnteGral.com)

# Arranquen les esperades obres del Passeig de les Cales de Miami Platja

L'actuació va des de la Cala dels Àngels fins a la Cala dels Penyals. La longitud total del passeig remodelat serà de 3'1 km

Recentment han començat les demolicions del ferm del Passeig de les Cales de Miami Platja, després d'alguns dies de treballs previs de preparació. Es tracta d'unes obres que van a càrrec del Ministeri de Foment a través del servei de Costes del Ministeri per la Transició Ecològica (MITECO) amb un pressupost aproximat de 10'1 milions d'euros, en part procedent dels fons Next Generation.

Les obres comencen amb la intenció de tenir-les acabades el primer trimestre del 2024. Es tracta d'uns terminis ajustats relacionats amb la justificació dels fons europeus, que finançaran l'actuació, i que requereix que estiguin enllestides en aquest temps. Els responsables del projecte han comunicat que en els pròxims dies posaran a disposició dels veïns i veïnes un canal d'informació que estarà actiu mentre durin les obres.

## Informació al veïnat

Ja fa dies que l'Ajuntament de Mont-roig del Camp ha notificat a través d'una carta enviada als veïns i veïnes afectats per les futures obres tota la informació que el consistori té actualment. Cal recordar que les obres del Passeig de les Cales no són una obra de l'Ajuntament, però que aquest anirà informant a la ciutadania a mesura que es coneguin els terminis, l'evolució de les



obres o qualsevol circumstància que hi tingui relació. De fet, s'ha habilitat un espai al web municipal on l'Ajuntament anirà posant tota la informació que rebí per part dels responsables de l'obra i que es pot consultar en el següent enllaç:

<https://mont-roig.cat/passeig-cales/>



**ERNESTO PIQUÉ E HIJOS, S.A.**

**FORMIGONS  
ÀRIDS  
CONTENIDORS  
BIG-BAGS**

**Tel.: 977 360 480 Fax: 977 79 23 61  
pique@e-pique.com**

**plácido**  
ANDAMIOS MAXIMA SEGURIDAD

**Bastides de qualitat  
al servei del constructor.**

Avinguda La Granja, 12  
43760 El Morell  
**Tel.: 977 84 20 24**  
Fax: 977 84 12 35





## El projecte

L'actuació al Passeig de les Cales va des de la Cala dels Àngels fins a la Cala dels Penyals. La longitud total del passeig que es remodelarà serà de 3.129,34 metres i comprèn:

- > Cala dels Àngels
- > Cala Bot
- > Cala Misteri
- > Cala Solitari
- > Cala Sirenes
- > Cala Vienesos
- > Cala dels Penyals

## Com es plantegen les obres?

Es configurarà el passeig com un espai per a vianants, permetent només l'accés als cotxes dels residents i als vehicles de serveis municipals i emergències. Les obres volen ordenar i urbanitzar el sòl, segons criteris de sostenibilitat ambiental i de recuperació i potenciació de valors paisatgístics propis de l'entorn natural.



El projecte també inclou 3 miradors entre la cala dels Àngels i cal Bot, un altre a cala Bot i un altre a Cala misteri.

Pel que fa al mobiliari, destaca la instal·lació de pèrgoles, dos grups de grades, baranes, 3 zones de jocs infantils, circuits físics, mòduls per aparcar bicicletes, conjunts escultòrics, fonts i bancs, etc.

## Reivindicació històrica

El Passeig de les Cales de Miami Platja és una de les reivindicacions històriques per millorar aquesta zona, que no és de competència municipal, i que des de fa temps patia un greuge comparatiu amb altres localitats del litoral. Recordem que fa més de vint anys que l'Ajuntament va fer la tramitació urbanística per protegir aquestes cales i que l'any

2010 l'estudi d'arquitectura i disseny Capella Garcia Arquitectura va dissenyar el projecte original, que ara ha servit de base per desenvolupar l'actual proposta. Les obres, que tindran un cost aproximat d'11 milions d'euros, permetran donar continuïtat al litoral de Miami Platja, millorant l'accés a les cales i naturalitzant l'espai.

**TOT TIPUS D'IMPRESOS COMERCIALS I PUBLICITARIS**

**IMPRESSIÓ DIGITAL DE GRAN FORMAT I RETOLACIÓ**

Cartelleria  
Vinils  
Lones  
Rètols  
Banderoles  
Expositors  
Plafons  
Senyalètica  
Vehicles  
Estampació tèxtil

**ARTS GRÀFIQUES OCTAVI**

*Donem bona impressió des de 1963*

Av. de Reus, 16 · 43730 FALSET · T. 977 83 02 08  
info@agoctavi.com · www.agoctavi.com

**TRACTOMECHANIC**  
MAQUINARIA, S.L.

**Reparació, lloguer, venda i recanvis de maquinària de construcció, O.P. i industrial**

Truqui'ns:  
**977 31 49 23**

**Carrer Victor Català, 48  
Polígon Agro-Reus  
43206 Reus**



# La licitació pública d'obres entre gener i setembre creix un 5% a Catalunya

La Cambra de Contractistes alerta que 954 obres han quedat desertes en quasi tres anys per valor de 312 milions



La licitació pública d'obres a Catalunya durant els tres primers trimestres de l'any –de gener a setembre– ha crescut un 5% fins als 2.424,1 MEUR, en comparació amb el mateix període del 2022, segons ha informat aquest la Cambra de Contractistes d'Obres (CCOC). Aquesta tendència positiva anual ha estat possible gràcies als contractes marc, que ja suposen el 21,1% del total de la licitació de 2023 (510,9 milions). No obstant això, les licitacions del món local disminueixen un 12% respecte a l'any 2022 a conseqüència de la fi del cicle electoral i l'inici de la legislatura dels consistoris. La Cambra de Contractistes també alerta que fins a 954 obres han quedat desertes en quasi tres anys (2021, 2022 i 2023) per valor de 312 milions.

## Pressupostos a preus de mercat

“Cal més agilitat a l'hora de trametre i resoldre les sol·licituds de revisió extraordinària de preus de manera que aquesta compensació pugui arribar ràpidament a les empreses que més estan patint”, va assenyalar el president de la CCOC, Lluís Moreno, sobre aquestes licitacions desertes. “Destaquem també com la manca d'adaptació dels preus a la realitat del mercat ha fet caure la concurrència: durant el 2022, en el 44% de les licitacions només s'han presentat un o dos licitadors, quan en 2021 i 2020 aquest percentatge va ser del 24%”, va apuntar Moreno, que ha insistit que cal licitar els contractes públics amb pressupostos actualitzats “amb preus de mercat”.

“Cal ajustar la realitat dels costos indirectes als preus unitaris dels projectes i actualitzar el percentatge de despeses generals”, va concretar el president de la Cambra de Contractistes d'Obres, que també ha parlat d'incrementar el límit de la revisió excepcional de preus dels contractes públics –del 20 al 30%–, incloure la mà d'obra dins els costos revisables, mantenir el nivell d'inversió en infraestructures i “orientar” el destí dels fons europeus cap a les oportunitats i necessitats en matèria d'infraestructures. “També per fomentar la renovació del parc de maquinària de les cons-

“Cal més agilitat a l'hora de trametre i resoldre les sol·licituds de revisió extraordinària de preus de manera que aquesta compensació pugui arribar ràpidament a les empreses que més estan patint”, va assenyalar el president de la CCOC, Lluís Moreno, sobre aquestes licitacions desertes

tractores per a la millora ambiental i la sostenibilitat”, va puntualitzar Moreno.

## L'administració local, líder

L'administració local –tot i la seva disminució– és el nivell administratiu més actiu, amb el 47,5% de tota la licitació, assolint 1.152,6 MEUR en aquests tres primers trimestres. La licitació local ha disminuït un 12% respecte a l'any 2022, sent l'única dels tres nivells d'administració que ha licitat menys que l'any anterior, a conseqüència del fi del cicle electoral i inici de legislatura dels consistoris. Pel que fa a les obres licitades de més volum del món local aquestes han estat: l'acord marc per a la contractació de treballs d'urbanització i carrils bici a Barcelona (136,8 MEUR) per part de BIMSA i un altre acord marc d'obres a la Fundació Gestió Hospitalària Sta. Creu i St. Pau per import de 76 MEUR.

Pel que fa a la Generalitat de Catalunya, la licitació ha augmentat un 3% respecte l'any anterior, amb un import total de 700 MEUR, el 28,9% del total licitat el semestre.

PORCELANOSA  
 SCAVOLINI  
 COLORKER  
 TAU Cerámica  
 CERÁMICA Rondine  
 expomat  
 Alcover materials per a la construcció  
 MOBLES DE CUINA / SANITARIS / RAJOLS  
 C/ Tramuntana, s/n (Pol. Roques Roges) • Apt. corr. núm. 61  
 Tel / Fax: 977 760 476 • 43460 Alcover (Tgn) comercial@expomat.com

# El panot de Barcelona s'actualitza amb un paviment més sostenible

Les noves llosetes mantenen el disseny original i s'espera que redueixin l'efecte illa de calor



L'Ajuntament de Barcelona provarà uns panots més sostenibles i permeables a l'eix verd del carrer dels Almogàvers, dins la superilla del Poblenou. Es tracta d'una prova pilot en què, durant un any, s'avaluarà el rendiment de les llosetes en una superfície d'uns 2.500 metres quadrats amb l'objectiu d'incorporar els aprenentatges que se n'extreguin als nous contractes d'obra pública. Els nous panots conserven els dissenys característics de la flor i la quadrícula i entre els principals beneficis és que estan fabricats amb materials reciclats. També s'espera que redueixin l'efecte illa de calor, és a dir, l'augment de la temperatura a la ciutat per la calor generada per l'activitat humana, la poca humitat i el mur que representen els edificis.

Els panots de Barcelona, que han esdevingut un element icònic de la ciutat sobretot pel dibuix de la flor, no s'havien repensat des del 1906, quan es van començar a fer servir per pavimentar els

carrers de l'Eixample. Ara, el consistori impulsa aquesta prova pilot per adaptar-los a la ciutat del segle XXI.

Les tres propostes comparteixen la utilització d'àrids reciclats i ciment provinient d'escòries per a la fabricació i la reducció de l'emissió de CO2 en aquest procés. També s'espera que els nous panots afavoreixin la reducció del soroll, esmorteixin l'efecte d'illa de calor i neutralitzin gasos contaminants.

## El panot guanyador

Concretament, els panots que es testaran corresponen a les propostes 'Panot del s. XXI', 'PANOT+' i 'R3PANOT', projectes guanyadors liderats per Breinco, Constraula i Escofet, respectivament.

La fortalesa principal de la proposta es resumeix en el sistema de col·locació, amb encaixos i sense morter, que permet la reutilització de quasi el 100% de les peces en les operacions de manteniment, maximitzant-ne la durabilitat i facilitant

La fortalesa principal de la proposta es resumeix en el sistema de col·locació, amb encaixos i sense morter, que permet la reutilització de quasi el 100% de les peces en les operacions de manteniment, maximitzant-ne la durabilitat i facilitant més permeabilitat a l'aigua de la secció constructiva

més permeabilitat a l'aigua de la secció constructiva. Igualment, la fabricació del panot proposat redueix en quasi un 50% les emissions de CO2 respecte del panot actual i incorpora entre un 23% i un 27% d'àrid reciclat.

AÏLLAMENTS  
**SOBRAPLAC**

AÏLLAMENTS TÈRMICS I ACÚSTICS  
FALSOS SOSTRES DESMUNTABLES

KNAUF ROCKWOOL ISOVER PLADUR Armstrong

· Aislamientos térmicos y acústicos · Montaje tabiques, trasdosados y techos continuos placa yeso laminado · Montaje fachadas ventiladas · Montaje falsos techos desmontables.



C/ República, 8 La Selva del Camp

Truca'ns al 633 75 87 57

info@sobraplac.com www.sobraplac.es



# La 2a Festa de l'Avellana clou amb èxit de participació i reivindicant la seva importància

La presidenta de la DOP Avellana de Reus, Ester Gomis, abans del lliurament dels premis, va reivindicar la pagesia com a eina de futur



La celebració de la segona Festa de l'Avellana, organitzada per la DOP Avellana de Reus, ha estat un èxit de participació de públic i un moment ideal per donar a conèixer aquest fruit sec i, de manera especial, reivindicar la importància que té la pagesia al nostre territori. Des de bon matí, el jardí de l'Estació Enològica de Reus va acollir diverses activitats adreçades a públics ben diversos.

Tallers infantils per als més petits, showcooking per a tothom i el tast de

vermut i avellanes per als adults, es van complementar amb la presència de diverses parades de venda de productes DOP i fets avellana de la DOP Avellana de Reus. Al migdia, també per a tots els públics, va haver-hi l'actuació del bestiar tradicional relacionat amb l'avellana com ara el Ball de Cercolets, el Diabló i les Grifolles de la Selva del Camp, la Zauzera Prina del Morell o l'actuació musical dels Vitxets de Reus.

A la tarda va arribar un dels moments més esperats, el lliurament dels Premis

DOP Avellana de Reus que es concedeixen en les categories de Comunicació, Empresa i Innovació, Científic, Turisme i Gastronomia. Aquests reconeixements distingeixen les persones i empreses que contribueixen a la difusió i divulgació del sector de l'avellana en tots els seus àmbits i apropen aquest producte a la ciutadania.

Amb la presència del Delegat del Govern de la Generalitat a Tarragona, Àngel Xifré, la presidenta de la Diputació de Tarragona, Noemí Llauredó; o l'alcaldessa de Reus, Sandra Guaita; entre altres representants institucionals, el periodista Xavier Graset, encarregat de presentar l'acte, va fer pujar a tots i cadascun dels guanyadors.

Enguany, en aquesta segona edició dels Premis DOP Avellana de Reus, en la categoria de Turisme i Gastronomia, la guanyadora ha estat la professora i escriptora Fina Anglès. En l'àmbit de l'Empresa i Innovació el Premi DOP Avellana de Reus el reconeixement ha estat per al Forn Sistaré. El Premi en la categoria d'àmbit Científic se li ha atorgat a Joan Gamundi, perit agrari i especialista en el cultiu de l'avellaner. El de comunicació se li ha concedit a la cuinera i escriptora reusenca Mariona Quadrada i finalment s'ha lliurat una Menció Honorífica al grup de rock català Els Pets per la seva cançó "Menja avellanes", publicada per primer cop el 1992.

La presidenta de la DOP Avellana de Reus, Ester Gomis, va fer una diagnosi del sector durant la seva intervenció explicant que enguany, per la sequera, s'han perdut moltes hectàrees d'avellaners que es tardarà una set anys a recuperar-los. En aquest sentit, va recordar que "al Camp de Tarragona hi ha prou aigua que, si es recicla pot salvar al sector, perquè ningú ha d'oblidar que la gestió de l'aigua és responsabilitat nostra". Gomis també va fer esment al fet que la base de l'agricultura i la pagesia es fonamenten en quatre punts que són la terra, el fem, l'aigua i el preu, afegint que el preu ja era un problema i que ara també falla l'aigua, un fet que posa molt en perill a tot el sector i als qui en depenen de la seva producció.

Pel que fa als premis, en la categoria de Turisme i Gastronomia, la guanyadora ha estat la professora i escriptora Fina Anglès. En l'àmbit de l'Empresa i Innovació ha estat per al Forn Sistaré. En la categoria d'àmbit Científic se li ha atorgat a Joan Gamundi, perit agrari i especialista en el cultiu de l'avellaner. El de comunicació se li ha concedit a la cuinera i escriptora Mariona Quadrada i s'ha lliurat una Menció Honorífica al grup de rock català Els Pets per la seva cançó "Menja avellanes", publicada el 1992





**Gremi  
de la Construcció  
del Baix Camp**

El **Gremi de la Construcció del Baix Camp** agrupa els constructors i empresaris de la comarca per tal d'oferir-li la defensa dels seus interessos i posa a disposició dels seus agremiats els serveis de:



**PERITATGES**



**ASSESSORIA JURÍDICA**



**ASSESSORIA LABORAL**



**ASSESSORIA FISCAL**

Prades

l'Albiol

Reus

Riudecols

Vilanova d'Escornalbou

La Febró

l'Aleixar

l'Argentera

Almóster

Montbrí del Camp

Capafonts

Alforja

Botarell

Les Borges del Camp

Vinyols i els Arcs

La Mussara

La Selva del Camp

Riudoms

Castellvell

Colldejou

Vilaplana

Maspujols

Riudecanyes

Duesaigües

Montroig del Camp

Arbolí

l'Hospitalet de l'Infant

Pratdip

Vandellòs

Cambrils

Alcalde Joan Bertran, 13-15 Baixos

43202 Reus

Tel. 977 32 30 13

[administracio@gremiconstruccionbaixcamp.cat](mailto:administracio@gremiconstruccionbaixcamp.cat)

[www.gremiconstruccionbaixcamp.cat](http://www.gremiconstruccionbaixcamp.cat)



**EX  
PO**  
**CAMBRILS**

Distribuïdor exclusiu de:

**CUINES  
SANTOS**

**GRAN  
EXPOSICIÓ  
CERÀMICA,  
BANYS I CUINES**



**MAUSA**

**A7, sortida 1.148  
43850 Cambrils (Tarragona)**

TARRAGONA • Tel. 977 90 40 50

Del Coure, 20 • Pol. Ind. Riu Clar • 43006 Tarragona  
Terrissaires, 1 • Pol. Ind. La Cometa • 43700 El Vendrell (Tarragona)

[www.mausa.es](http://www.mausa.es)  
[mausa@mausa.es](mailto:mausa@mausa.es)



BARCELONA • Tel. 93 377 40 50

Tirso de Molina, 2 • Pol. Ind. Almeda • 08940 Cornellà de Ll. (Barcelona)  
Can Milans, s/n • Pol. Ind. Can Milans • 08110 Montcada i Reixac (Barcelona)  
Pas de Piles, 28 • Pol. Ind. Lavernó • 08739 Subirats (Barcelona)

MATARÓ • Tel. 93 151 50 15

Camí del Sant Crist, 1 • pol. Ind. Pla d'en Boet • 08302 Mataró (Barcelona)