

# la façana



## L'ACTIVITAT A LA CONSTRUCCIÓ PUJA UN 26% EL 2021

El nombre d'habitatges nous visats a les nostres comarques ha estat de 832 i això suposa un 25% respecte l'any anterior amb una inversió superior als 103 milions d'euros

**Pàg 4**

## Nova convocatòria d'assessorament i ajuts per revitalitzar els ravals de Robuster i Sant Pere

**Pàg 20**

[www.gremiconstrucciobaixcamp.cat](http://www.gremiconstrucciobaixcamp.cat)

# MAUSA

CORNELLÀ DE LLOBREGAT | MONTCADA I REIXAC | SUBIRATS  
TARRAGONA | EL VENDRELL | CAMBRILS



NATURLAND



NewTechWood

PORCELANOSA  
Grupo

CUINES  
SANTOS

FUSTA  
FERRETERIA  
MATERIALS  
CERÀMICA  
CUINES I BANYS

## Nova ubicació CAMBRILS

A7 sortida 1.148 · 43850 Cambrils (Tarragona)

*Visita'ns i et convidem a esmorzar.*

De dilluns a divendres, de 8:00 a 11:00 h.





Gremi  
de la Construcció  
del Baix Camp

AL SERVEI DE LES EMPRESES  
I ELS PROFESSIONALS

## Descobreix tots els avantatges de ser un agremiat. Descomptes, promocions, exclusivitats...

**Al Gremi t'informarem de tots aquests avantatges.**



### Estacions de Servei Vilalta

[www.vilaltacorp.com](http://www.vilaltacorp.com)

- > Descomptes a les 25 estacions de servei de Vilalta a Catalunya
- > Targeta de pagament a crèdit
- > Distribució de gasoil a les empreses



### UN Correduría

[www.uncorredoria.eu](http://www.uncorredoria.eu)

- > Afiançament de Quantitats Anticipades
- > Avals davant l'administració
- > Responsabilitat Civil General
- > Assegurança d'Accidents de Conveni



### BigMat Ochoa

[www.bigmatochoa.com](http://www.bigmatochoa.com)

- > Condicions especials pels agremiats
- > Assessorament professional
- > Finançament



### Volkswagen Comercials

[www.vwreus.com](http://www.vwreus.com)

- > Condicions especials en l'adquisició de vehicles comercials de Volkswagen en els concessionaris de Reus i Tarragona
- > Informació novetats dels vehicles comercials



### Obres amb garantia

[www.obresambgarantia.com](http://www.obresambgarantia.com)

- > El Portal especialitzat en obres i reformes
- > Amb el suport del Gremi de la Construcció del Baix Camp
- > 24 hores al dia / 365 dies a l'any



### Mayco Riudoms

[www.maycoriudoms.com](http://www.maycoriudoms.com)

MATERIALS I MAQUINÀRIA  
DE CONSTRUCCIÓ

- > Promocions especials pels agremiats
- > Descompte addicional per agremiats acreditats
- > Transport propi

**Truca, consulta i informa't a:**

Alcalde Joan Bertran, 13-15 Baixos  
43202 Reus

Tel. 977 32 30 13

[administracio@gremiconstrucciobaixcamp.cat](mailto:administracio@gremiconstrucciobaixcamp.cat)

[www.gremiconstrucciobaixcamp.cat](http://www.gremiconstrucciobaixcamp.cat)

L'activitat a la construcció puja un 26% el 2021	4
Reurbanització de l'Eix Central de Reus	8
Continua avançant el projecte de la nova estació de Bellissens	10
Visita del Secretari de Treball de la Generalitat a la Fundació Laboral de la Construcció de Catalunya	12
Eleven en més d'un punt la inflació mitjana anual prevista per al 2022, fins al 3,5%	13
La construcció del futur tren-tramvia del Camp de Tarragona	14
Adéu a Ricard Bofill	16
Creació de comunitats energètiques	19
Revitalització dels ravals de Robuster i Sant Pere	20
Sobirania fiscal	22
Presenten el logotip del Centre Social El Roser	23
Despoblament rural	24
Mor Lluís Comerón	25
Any Gabriel Ferrater	26

## Canvis per impulsar una ciutat

L'Ajuntament de Reus va obrir el dijous 23 de desembre la convocatòria d'ajuts vinculada al projecte Reus Espais Vius, per revitalitzar comercialment els ravals Robuster i de Sant Pere. La subvenció, dirigida a les persones emprenedores que apostin per obrir un nou negoci d'impacte social i mediambiental positiu als locals buits dels ravals, compta amb una dotació econòmica de 250.000 euros i es finançarà fins al 50% de la inversió amb un topall de 20.000 euros. Aquesta és una molt bona iniciativa que impulsa la regidoria d'Empresa i Ocupació de l'Ajuntament de Reus amb l'objectiu de revitalitzar una part important de la ciutat, al mateix centre de Reus, que ha vist com la crisi l'ha afectat directament amb el tancament i la degradació de molts locals. Solucions és el que demana la ciutadania i per això cal treballar plegats perquè és la forma de sortir de la crisi postpandèmia.

També a Reus un altre bon exemple de fer feina de cara al futur és el nou Eix Central. El consistori acaba d'adjudicar a Batlle i Roig Arquitectura SLP el contracte per a la redacció del projecte executiu i la direcció d'obra de la reurbanització del carrer Ample, la plaça del Víctor i la plaça del pintor Fortuny. El contracte, amb un pressupost de 114.779,80 euros, s'ha licitat com un projecte, però dividit en 3 àmbits per facilitar que l'execució de les obres es pugui fer en 3 temps, de manera independent: En 2 mesos a comptar des de la data de formalització del contracte, l'adjudicatari haurà de presentar el projecte de l'àmbit de la plaça del Víctor; i en 10 mesos, els projectes dels altres dos àmbits: la plaça del Pintor Fortuny, i el carrer Ample.

Ara només cal esperar que, tot plegat, sigui una realitat ben aviat.

### La Junta del Gremi de la Construcció del Baix Camp



#### Crèdits

<b>La Façana</b>	Número 488 Gener 2022
<b>Edita</b>	<b>Gremi de la Construcció del Baix Camp</b> Alcalde Joan Bertran, 13-15, baixos, 43202 Reus <a href="mailto:premsa@gremiconstrucciobaixcamp.cat">premsa@gremiconstrucciobaixcamp.cat</a> <a href="http://www.gremiconstrucciobaixcamp.cat">www.gremiconstrucciobaixcamp.cat</a>
<b>Directora</b>	Pilar Ortega
<b>Coordinació i redacció</b>	Isaac Albesa <a href="http://www.plujafina.cat">www.plujafina.cat</a>
<b>Disseny i maquetació</b>	Dockset Comunicació, SL <a href="http://www.dockset.com">www.dockset.com</a>
<b>Imprimeix</b>	Arts Gràfiques Octavi, SA
<b>Fotografia portada</b>	Imatge d'un dels locals del centre de Reus pintat per l'artista local Fina Veciana. Fotografia: Nuvo! Blanc.
<b>Dipòsit legal</b>	T-113-1980

**El Gremi de la Construcció del Baix Camp no es fa responsable de l'opinió dels seus col·laboradors en els treballs publicats, ni s'identifica necessàriament amb la mateixa.**



## L'activitat a la construcció puja un 26% el 2021 aconseguint uns valors de recuperació similars als del 2009

El nombre d'habitatges nous visats a les comarques de Tarragona ha estat de 832 i això suposa un 25% respecte l'any anterior i una inversió superior als 103 milions d'euros

Després d'anys d'incertesa, molta debilitat i patiment, el sector de la construcció es recupera i torna a xifres considerades com a normals. Les dades de l'any 2021 ho confirmen ja que el creixement de l'activitat d'aquest sector ha arribat gairebé al 26% respecte l'any 2020 i ha aconseguit uns valors de recuperació ja molt similars als de l'any 2009, quan l'inici de la crisi de la bombolla immobiliària.

Segons les dades del Col·legi d'Aparelladors, Arquitectes Tècnics i Enginyers d'Edificació de Tarra-

gon (COAATT), el nombre d'habitatges nous visats a les nostres comarques ha estat de 832 i això suposa un 25% respecte l'any anterior i una inversió superior als 103 milions d'euros. La inversió en habitatge residencial nou creix especialment a les poblacions de Reus, Salou i Roda de Berà. Tarragona i Cambrils baixen respecte 2020 un 35% i un 50% respectivament. Reus supera a Tarragona per primera vegada i gairebé multiplica per tres el nombre d'habitatges registrats al COAATT.



## La inversió en habitatge residencial nou creix especialment a les poblacions de Reus, Salou i Roda de Berà. Tarragona i Cambrils baixen respecte 2020 un 35% i un 50% respectivament. Reus supera a Tarragona per primera vegada i gairebé multiplica per tres el nombre d'habitatges registrats al COAATT

### **Més reforma i rehabilitació que abans de la crisi**

La rehabilitació ha suportat molt bé la greu crisi del sector del 2008 i la situació que vivim actualment. L'activitat al 2021 ha continuat a l'alça i el nombre d'obres ha pujat més d'un 8% respecte el 2020. La inversió ha superat els 84 milions, un 10% més que l'any anterior.

En conjunt, al 2021 s'han visat 1.060 noves obres de rehabilitació, un valor que ja superen als obtinguts al 2008. A més, les previsions d'una forta inversió pública al 2022 fan preveure uns resultats excepcionals el proper any.

Per municipis, excepte Salou, Mont-roig i Calafell, l'activitat creix de manera general. Segons les dades del COAATT, cal destacar Reus, Valls o el Vendrell. En el cas de Tarragona i com és habitual, l'activitat és molt superior a la resta de municipis, tot i que el creixement és del 3%, i es queda una mica per sota de la mitjana.

### **Altres dades a tenir en compte**

L'activitat professional va pujar l'any passat per sobre del 25 % respecte 2020. Al 2021, gairebé el 40% dels treballs d'arquitectes tècnics i enginyers d'edificació han estat certificats d'habitabilitat. Aquest any passat se n'han visat gairebé 3.400, un 30% més que al 2020.

Pugen també significativament els treballs de direcció d'obra, tan de rehabilitació com d'obra nova, al voltant d'un 7%, i el control de seguretat a les obres, on en aquest cas la pujada arriba a més del 8%.

La redacció de projectes de rehabilitació creix més d'un 8% respecte 2020 i arriba a valors ja molt significatius. Al 2021 s'han visat uns 730 projectes relacionats amb la reparació de façanes, cobertes, distribucions interiors, instal·lació d'ascensors o petits reforços.

El nombre d'obres destinades a la construcció d'habitatge nou puja també respecte 2020 més d'un 20% i arriba a les 314, un valor semblant ja a les visades al 2009. Per tipologia, la construcció en bloc puja més d'un 40% respecte 2020, mentre que el visat de l'habitatge unifamiliar supera lleugerament el 12%. L'autopromoció, tot i créixer menys que la construcció en bloc, és molt important al 2020. Aquest any passat s'han visat un total de 390 nous habitatges construïts en autopromoció.



### Previsions a curt i mig termini

Les tendències marcades pel recent informe d'EU-ROCONSTRUCT, format per 15 agències especialistes en construcció, i de la que forma part l'ITEC, Institut de Tecnologia de la Construcció, preveuen una pujada derivada de l'aplicació dels fons europeus Next Generation, traduïda en una millora de les dades del 2018 en més del 15%.

Aquesta es produirà tant a la nova construcció, pel seu creixement natural, com encara més a la rehabilitació per l'empenta dels fons esmentats, amb un especial enfoc en la rehabilitació energètica i la seva estela de visualitzar la necessària posada al dia de les nostres llars, que apunta cap uns creixements de fins al 20% respecte el 2018.

## La compravenda d'habitatges puja un 22,6% al novembre en relació al mateix mes del 2019

En total, es van formalitzar 7.678 hipoteques, un 31,3% més que abans de la pandèmia

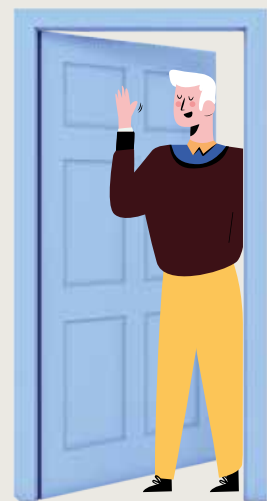
La compravenda d'habitatges a Catalunya va augmentar un 22,6% al novembre en relació al mateix mes del 2019, fins a les 13.300, segons el Col·legi de Registradors de la Propietat. Si es compara amb el mateix mes del 2020, quan es van formalitzar 11.660 operacions, l'increment és del 14,1%. En ambdós casos, es tracta de creixements per sota la mitjana de l'Estat, on es van signar 93.178 operacions de compravenda, un 25% més respecte al novembre del 2019 i un 18,7% més que al del 2020. Quant a les hipoteques registrades a Col·legi de la Propietat, al novembre de l'any passat se'n van formalitzar 7.678, xifra que representa un increment del 31,3% respecte al mateix mes del 2019 i del 32,9% respecte al novembre del 2020. Pel que fa les hipoteques a tot l'Estat, se'n van signar 47.449 al



llarg del novembre del 2021, és a dir, un 20,8% més que el 2019, any anterior a la pandèmia, i un 23,3% més que al 2020.

# Lloga el pis amb la garantia de l'Ajuntament de Reus

Consulta els avantatges  
de la Borsa de Lloguer de Reus



- ✿ Mediació durant tota la vida del contracte
- ✿ Assessorament jurídic i tècnic personalitzat
- ✿ Garantia de compliment de les obligacions contractuals i pagaments
- ✿ Assegurança multirisc durant tota la durada del contracte
- ✿ Línia d'ajuts per a obres de rehabilitació i per a llogaters



AJUNTAMENT DE REUS

Oficina d'Habitatge  
977 010 071  
habitatge@reus.cat  
www.reus.cat

Amb la col·laboració de:



Agència de l'Habitatge  
de Catalunya

# Adjudiquen a Batlle i Roig Arquitectura la reurbanització de l'Eix Central de Reus

El contracte també inclou de manera integrada la direcció d'obres per garantir així la coherència i la qualitat de tot el conjunt

L'Ajuntament de Reus ha adjudicat a Batlle i Roig Arquitectura SLP el contracte per a la redacció del projecte executiu i la direcció d'obra de la reurbanització del carrer Ample, la plaça del Víctor i la plaça del pintor Fortuny. El contracte, adjudicat amb un pressupost de 114.779,80 euros, s'ha licitat com un projecte, però dividit en 3 àmbits per facilitar que l'execució de les obres es pugui fer en 3 temps, de manera independent: En 2 mesos a comptar des de la data de formalització del contracte, l'adjudicatari haurà de presentar el projecte de l'àmbit de la plaça del Víctor; i e 10 mesos, els projectes dels altres dos àmbits: la plaça del Pintor Fortuny, i el carrer Ample.

El contracte també inclou de manera integrada la direcció d'obres per garantir així la coherència i la qualitat de tot el conjunt.

Tan bon punt disposi del projecte executiu, l'Ajuntament té previst treure a licitació el contracte d'execució de les obres de l'àmbit de la plaça del Víctor, amb la previsió de poder iniciar la reurbanització el setembre de 2022. El pla d'inversions 2022 ja reserva una partida de 668.000 euros per a l'execució de les obres.

Els projectes executius que ara s'han adjudicat s'hauran de basar en l'avantprojecte de la reurbanització, que en el seu dia també va ser adjudicat i redactat per Batlle i Roig, Arquitectura; i haurà de tenir en compte el Pla Especial de Protecció



del Patrimoni Arquitectònic Historicoartístic i Natural de la ciutat de Reus per posar en valor els elements catalogats, i altres elements d'interès.

## En el seu conjunt, els projectes han de resoldre els aspectes següents:

- > La pacificació de la mobilitat.
- > Donar prioritat de pas als vianants
- > La creació d'espais de passeig, d'estada, de relació i descans.
- > Construir un eix cívic que doni continuïtat a l'eix central de la ciutat.
- > Millorar la connectivitat entre l'estació de tren i el centre.
- > I integrar el verd com a infraestructura ecològica bàsica.

## I, entre altres, els projectes incorporaran:

- > Mesures per garantir l'accessibilitat universal.
- > Criteris de sostenibilitat per reduir el consum energètic.
- > Millores en la seguretat.
- > Cobertura de wifi públic.
- > I sensors de qualitat de l'aire.

L'Ajuntament té previst treure a licitació el contracte d'execució de les obres de l'àmbit de la plaça del Víctor, amb la previsió de poder iniciar la reurbanització el setembre de 2022



**MARMOLES J. CASTELLO S.A.**  
MARMOLES PIEDRAS Y GRANITOS

Servei de tall amb Waterjet  
Mecanitzats fresa i torn C.N.C.  
Tot tipus de treballs en marbre, pedra y granet

www.mcastello.com Tel. 977 543521 Fax 977 543500  
Polígon Industrial Riu Clar C/ del Coure 9 parc. 159  
43006 TARRAGONA



**VILÀ**  
MAQUINÀRIA AGRÍCOLA I DE CONSTRUCCIÓ, S.L.

Tot en eines i maquinària per l'agricultura i la construcció

Carrer Menta, 3-5 baixos  
Tel. 977 311 380 - Fax 977 327 161  
43202 REUS



# MAYCO

R I U D O M S

MATERIALS I MAQUINÀRIA  
DE CONSTRUCCIÓ

DEMANI PELS NOSTRES PREUS EN  
PORCELLÀNIC RECTIFICAT DE PASTA ACOLORIDA

**Transport Propi!!**  
li portem directe a l'obra

Consulti les nostres condicions  
especials per professionals

**TARIFA ESPECIAL PER PROFESSIONALS**  
DESCOMpte ADDICIONAL PER AGREMIATS ACREDITATS

**977 850 105**  
info@maycoriudoms.com  
www.maycoriudoms.com



#### OFICINA I EXPOSICIÓ

Entrada per:  
Avda. de Reus, 3  
43330 RIUDOMS  
TARRAGONA

Horari d'oficina i exposició:  
de 8h a 13h i de 15h a 19h

DISSABTES DE 8h A 12h

#### BOTIGA - MAGATZEM

Entrada per:  
C/Josep M. Folch i Torres  
43330 RIUDOMS  
TARRAGONA

Horari de magatzem:  
de 7h a 19h

DISSABTES DE 8h A 12h



STOCK



BANYS I COMPLEMENTS



FERRERIA



PROMOCIONS



TRANSPORT

GRUPO  
**IBRICKS**

# Continua avançant el projecte de la nova estació de Bellissens

Adif anuncia l'adjudicació del contracte de serveis i assistència tècnica per la redacció del projecte bàsic i de construcció de la futura estació



Imatge virtual de la futura estació de ferrocarril de Bellissens.

L'Ajuntament de Reus ha valorat molt positivament l'anunci que ha fet l'empresa pública Adif sobre l'adjudicació del contracte de serveis i assistència tècnica per a la redacció dels projectes bàsic i de construcció de la nova estació de Bellissens. L'alcalde de Reus, Carles Pellicer, celebra que els tràmits avancin a bon ritme i posa en valor la implicació i bona sintonia que hi ha amb Adif i tothom que hi està implicat: "L'estació de Bellissens és un projecte de ciutat, un

**Segons l'alcalde Carles Pellicer l'estació de Bellissens és un projecte de ciutat, un projecte estratègic, fruit del consens, de la col·laboració entre administracions i de la planificació**

projecte estratègic, fruit del consens, de la col·laboració entre administracions i de la planificació. Serà un servei de referència que ha de donar cobertura a la zona sud de la ciutat, l'Hospital, la URV, el polígon Tecnoparc, etc., dotant-la d'una nova centralitat que propiciarà nous desenvolupaments".

Per la seva part la vicealcaldessa de Reus, Noemí Llauredó, va remarcar la importància d'aquest pas endavant: "El treball en equip dona resultats, i aquesta feina i la bona sintonia ha fet que avui puguem parlar de l'adjudicació d'un projecte cabdal per la nostra ciutat. L'estació de Bellissens donarà resposta a la demanda existent i serà una peça clau d'aquest nou Reus que estem dibuixant".

El projecte de l'estació de Bellissens es treballa conjuntament en el marc de la Comissió d'Infraestructures formada pel govern de Reus i el PSC. El portaveu socialista, Andreu Martín, ha celebrat que "el desenvolupament d'aquest projecte demostra la nostra capacitat d'influir positivament amb grans projectes de ciutat, col·laborant amb el govern per dotar la ciutat d'equipaments i infraestructures que permetin connectar el territori i atraure així a més empreses".

Cal recordar que el Ple de l'Ajuntament de Reus va aprovar el 23 de juliol el conveni de col·laboració amb Adif que defineix el calendari i el finançament per a la redacció dels projectes i per a la construcció de l'estació de Bellissens i del pas de ciutat sota les vides del tren.



ELECTROMECAÀNICA BLASCO GOMEZ, S.L.

- REPARACIÓ MAQUINÀRIA ELÈCTRICA
- BOBINATGES - MANTENIMENTS
- MOTORS - ALTERNADORS
- BOMBES - COMPRESSORS

SERVEIS TÈCNICS OFICIALS:



C/ Castillejos, 48 43206 Reus  
Tel. 977 319 122

info@electromecanicablasco Gomez.com  
www.electromecanicablasco Gomez.com



- SERRALLERIA GENERAL
- ESTRUCTURES METÀL·LIQUES
- TREBALLS EN INOX/FORJA
- PORTES/REIXES
- TANQUES
- MANTENIMENTS
- PROJECTES PERSONALITZATS
- TALL I PLEGAT DE XAPA

Pol. Ind. AgroReus  
C/ Cornudella de Montsant, 35  
43206 Reus

Tel. 618 287 069 / 977 327 009

www.serralleriarcm.com  
info@serralleriarcm.com

# Targeta Professional de la Construcció

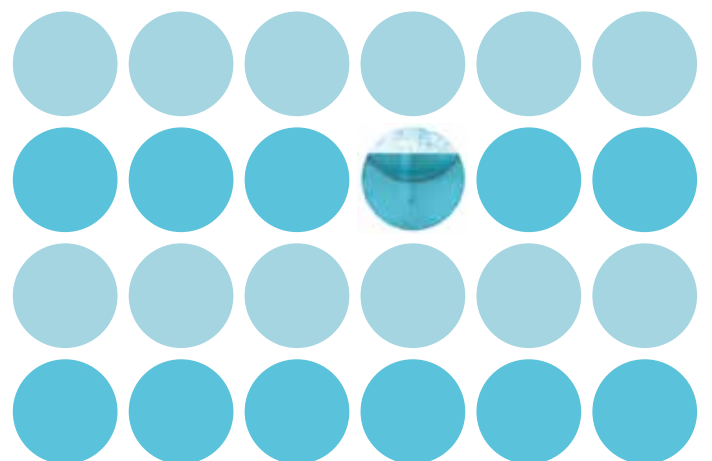


 **932 213 353**

 [trabajoenconstruccion.com](http://trabajoenconstruccion.com)



**La Targeta que diu tot sobre la teva professionalitat**



**Sol·licita-la ja i deixa que la teva TPC parli per tu**

# Visita del Secretari de Treball de la Generalitat a la Fundació Laboral de la Construcció de Catalunya

Ambdues institucions s'han compromès a buscar sinergies i continuar amb acords de col·laboració en benefici de les empreses i les persones treballadores del sector



Imatge de la visita i la recepció del secretari general de Treball, a la FLC de Catalunya.

La Fundació Laboral de la Construcció de Catalunya va rebre en la seva seu i centre de formació de Badalona la visita institucional de representants del Departament d'Empresa i Treball de la Generalitat de Catalunya.

Enric Vinaixa, secretari de Treball, Ariadna Rectoret, directora del Consorci per a la formació contínua de Catalunya, i Eva Massana, responsable de comunicació i difusió, van conèixer de primera mà les activitats i serveis que desenvolupa l'entitat paritària, en matèria de formació, ocupació i seguretat i salut laboral.

Per part de la Fundació Laboral els van acompanyar, Esteve Freixas, president, Miguel Peláez i Bernardo Fuertes, vicepresidents, Mercedes Polo i Lucía López, secretari i gerent respectivament de l'entitat paritària.

## Més de 10.000 alumnes formats durant 2021

La Fundació Laboral a Catalunya ha format a més de 10.000 alumnes, durant l'any 2021 als seus quatre centres de formació situats a Badalona, l'Hospitalet de Llobregat, Avinyó i Tarragona, destacant un augment de les dones i joves formats al 2021 respecte de l'any anterior.

Dins de les activitats i els serveis que com a entitat de referència en el sector de la construcció ofereix la Fundació Laboral, i dintre de les competències pròpies del departament d'empresa i treball, ambdues parts van destacar la importància de buscar sinèrgies i de continuar potenciant vies de col·laboració, amb l'objectiu, entre d'altres, de donar accés a noves incorporacions al mercat laboral, amb persones qualificades, implementar

la presència de dones al sector, així com d'atraure nou talent jove mitjançant la formació per accedir al sector de la construcció.

## Visita a Badalona

Posteriorment els assistents a la reunió, van recórrer diferents espais del Centre de Formació de Badalona, com els tallers on es realitzen les pràctiques formatives, dotats amb tots els mitjans per impartir diferents formacions i on van poder veure les pràctiques de flexat i retractilat dels alumnes del Certificat de Professionalitat (CP) d'Activitats Auxiliars de Magatzem, les pràctiques dels CP's d'Operacions Auxiliars de Revestiments Continus, amb un grup del mòdul de pintura i un altre de paletaeria. Aquests Certificats s'imparteixen dins la convocatòria dels Programes Mixtos que promou el Consorci per a la Formació Contínua de Catalunya, adreçat prioritàriament a persones en ERTO amb motiu de la pandèmia, treballadors en actiu i persones desocupades.

Així mateix, dins del programa de formació Formal, que promou el Consorci per a la Formació Contínua de Catalunya, programa de qualificació que té l'objectiu de qualificar a les persones a través dels certificats de professionalitat, van poder veure les pràctiques d'un grup d'alumnes del Certificat de professionalitat de tractament de suports per a revestiments de construcció que estan preparant l'oposició per accedir al cos de bombers de la Generalitat de Catalunya.

**construccions**

Des de 1920

**Plana**

Construcció · Rehabilitacions · Treballs artesanals

C/ Sant Pere, 10 Tel. 977 391 420 Vila-seca [construccions.plana@gmail.com](mailto:construccions.plana@gmail.com)

**AG**

**arnigreen**

Paisatgisme & Jardineria

619 244 720 [arnigreen.cat@gmail.com](mailto:arnigreen.cat@gmail.com) C/ Serè nº 4, urb. Planes del Puig 43392 Castellvell del Camp

# Eleven en més d'un punt la inflació mitjana anual prevista per al 2022, fins al 3,5%

El centre d'estudis Funcas estima que el preu de l'energia i les matèries primeres es mantindrà almenys fins a la primavera

Funcas ha elevat en més d'un punt la inflació mitjana anual prevista per al 2022 arran de l'increment continuat dels preus de l'energia i les matèries primeres. Segons el centre d'estudis, l'Índex de Preus al Consum (IPC) al conjunt de l'Estat

creixerà de mitjana un 3,5% aquest exercici, per sobre la taxa del 2,4% prevista el novembre. Per altra banda, la taxa d'inflació subjacent –la que no té en compte els productes energètics i els aliments no elaborats– se situarà en el 2% de mitjana,

sis dècimes més respecte a les darreres estimacions. En aquest sentit, Funcas creu que l'import de l'energia i les matèries primeres es mantindrà almenys fins a la primavera, i després començarà a baixar.

Pel que fa a les previsions de PIB, els analistes esperen que l'economia espanyola creixi un 5,6% aquest any, una dècima menys que les estimacions publicades el novembre passat.

Quant a la taxa d'atur, Funcas apunta que aquesta baixarà fins al 14,2% a finals de 2022, el que suposaria un descens de gairebé un punt respecte a la taxa del 15,1% amb què va tancar el 2021. Finalment, espera que el dèficit públic se situï en el 5,4% al tancament de l'exercici actual, quatre dècimes per sobre les estimacions del govern espanyol (5%).

Quant a la taxa d'atur, Funcas apunta que aquesta baixarà fins al 14,2% a finals de 2022, el que suposaria un descens de gairebé un punt respecte a la taxa del 15,1% amb què va tancar el 2021



# V. Font REUS

ceràmiques · banys · cuines · materials de construcció

**Visita la nostra exposició de ceràmica, banys i cuines amb les millors marques i materials per als teus projectes.**

**Magatzem**  
De dilluns a divendres de 8 a 13 h  
i de 15 a 18 h.

**Exposició**  
De dilluns a divendres de 9.15 a 13 h  
i de 15.30 a 19 h.

**Els dissabtes obrim  
amb cita prèvia**

Troba'ns  
al mapa



**Tel. 977 051 571**  
reus@viudafont.com  
Ctra. Reus-Cambrils  
TV-3141, km 5,7  
43206 Reus




# La construcció del futur tren-tramvia del Camp de Tarragona començarà el 2023

Està previst que la primera fase uneixi Cambrils i Vila-seca i posteriorment s'enllaçarà amb Tarragona i Reus



Els treballs per posar en marxa l'esperat nou tren-tramvia del Camp de Tarragona està previst que comencin l'any vinent. La primera fase tindrà un cost estimat de 150 MEUR i unirà Cambrils i Vila-seca. Més en-

davant, Vila-seca connectarà amb Tarragona i Reus amb un traçat nou que s'haurà de definir en els propers mesos però que no utilitzarà la línia ferroviària actual d'Adif. Representants del Departament de Vice-

presidència, Polítiques Digitals i Territori han exposat als alcaldes de les principals ciutats (Tarragona, Reus, Cambrils, Salou o Vila-seca) el resultat de les alegacions que van presentar els municipis.

Després de la reunió, la Generalitat ha manifestat que ha acceptat bona part de les reivindicacions que havien fet aquests ajuntaments. Així, el nou mitjà de transport funcionarà amb ample internacional, no utilitzarà les vies d'Adif i estarà operat per Ferrocarrils de la Generalitat de Catalunya (FGC). Alhora, als nuclis urbans no hi haurà catenàries, que quedaran únicament a les zones interurbanes, on els combois podran arribar aproximadament als 100 km/h.

## Primera fase

En la primera fase, el recorregut entre Cambrils i Salou serà el mateix que seguia l'antiga línia ferroviària. A l'alçada de l'estació de Salou - Port Aventura, el nou tren-tramvia tindrà un traçat nou, que anirà fins a l'estació de tren de Vila-seca. Això permetrà connectar aquest nou servei amb la xarxa de Rodalies ja existent. En tots els casos, quan les vies passin per l'interior de les ciutats quedaran integrades en la trama urbana i l'accés als vagons serà a peu pla. Hi haurà entre onze i dotze estacions.

El secretari general del Departament de Territori, Ricard Font, va exposar que aquesta primera fase s'engegarà en les properes setmanes, quan es licitarà el projecte constructiu, que haurà de contemplar les estacions que hi haurà, com serà l'entrada a Vila-seca i l'arribada a l'esta-

En la primera fase, el recorregut entre Cambrils i Salou serà el mateix que seguia l'antiga línia ferroviària. A l'alçada de l'estació de Salou - Port Aventura, el nou tren-tramvia tindrà un traçat nou, que anirà fins a l'estació de tren de Vila-seca

AÏLLAMENTS

# SOBRAPLAC

AÏLLAMENTS TÈRMICS I ACÚSTICS  
FALSOS SOSTRES DESMUNTABLES

**KNAUF** **ROCKWOOL** **ISOVER** **PLADUR** **Armstrong**

- Aislamientos térmicos y acústicos · Montaje tabiques, trasdosados y techos continuos placa yeso laminado · Montaje fachadas ventiladas · Montaje falsos techos desmontables.

C/ República, 8 La Selva del Camp

**Truca'ns al 633 75 87 57**

info@sobraplac.com [www.sobraplac.es](http://www.sobraplac.es)



ció de Renfe, així com el funcionament del tren-tramvia en el tram interurbà entre Cambrils i Salou. Aquest document haurà d'estar enllestit a principis del 2023, moment en el qual es licitaran les obres, que s'iniciarien a mitjans de l'any vinent.

### Vila-seca, nova centralitat

Mentrestant, Territori vol avançar feina. "Durant el 2022 començarem la licitació dels tramvies i de la part de tallers", va especificar Font. Aquests tallers s'ubicaran a Vila-seca, que passarà a ser el nucli connector de la mobilitat al Camp de Tarragona, ja que també està previst que aculli la futura estació intermodal de la regió.

La segona fase del projecte és la que ha de permetre unir Reus i Tarra-



Fotomuntatge del futur tramvia del Camp de Tarragona.

gona, passant per Vila-seca i el terme municipal de la Canonja. El recorregut encara no és clar, però els alcaldes aposten perquè vagi en paral·lel a l'N-340 en el seu tram entre Vila-seca i Tarragona, tot passant pels barris de Ponent i fins a la plaça Imperial Tarraco, al centre de la ciutat, on hi ha l'estació d'autobusos.

### Les opinions dels alcaldes

A la trobada hi van participar els alcaldes de Tarragona, Reus, Vila-seca, Salou, Cambrils i la Canonja. Tots van expressar la seva satisfacció per l'acceptació de les alegacions per part de la Generalitat i han destacat l'elevat nivell d'integració que tindrà el nou sistema de transport dins les trames urbanes.

## L'estació intermodal, endavant

El secretari general de Territori va comentar que en els propers mesos es definirà la ubicació definitiva de l'estació intermodal, d'acord amb el Ministeri de Transports. "Ho hem de resoldre amb un acord en el qual quedi clar que abans de 2026 hem tenir posada en marxa la infraestructura", va assenyalar. Font ha valorat que l'estació ha de permetre des-

plaçaments ràpids i còmodes tant des de Tarragona com des de Reus. Sigui quin sigui el lloc triat, per Font "el tramvia haurà d'anar a buscar" la intermodal. En la seva opinió, el nou mitjà "ha de relligar on la gent viu i on hi ha els elements de transport". En aquest sentit, els alcaldes -especialment el de Salou i el de Reus- reclamen que la nova intermodal estigui

molt a prop de l'aeroport i que hi hagi connexions ràpides entre la futura estació central del Camp de Tarragona, la terminal aeroportuària i les ciutats. "No es tracta d'on va, sinó quan es fa, és per donar servei a la ciutadania. El futur de l'àrea metropolitana depèn en gran part de l'estació central", va defensar l'alcalde de Reus, Carles Pellicer.

TABIQUERÍA SECA | AISLAMIENTOS TÉRMICOS | AISLAMIENTOS ACÚSTICOS | ACONDICIONAMIENTO ACÚSTICO | YESOS Y ESCAYOLAS  
 PROTECCIÓN PASIVA A FUEGO | TECHOS REGISTRABLES | DECORACIÓN FUNCIONAL | HERRAMIENTAS | ASESORAMIENTO TÉCNICO | FORMACIÓN



Tu compañía de referencia en la distribución especializada de materiales para la construcción

[www.plb.cat](http://www.plb.cat)

REUS  
 C. Ferrer i Guardiola, 4  
 43206 Reus (Tarragona)  
 Tel. 977 124 471  
[reus@plb.cat](mailto:reus@plb.cat)

BARCELONA  
 C. Tucumán, 16-18  
 08030 Barcelona  
 Tel. 933 037 443  
[info@plb.cat](mailto:info@plb.cat)

# Adéu a Ricard Bofill. La covid apaga l'estrella de l'autor del barri Gaudí de Reus



El barri Gaudí, iniciat al 1964-65, és l'edifici manifest o bandera de les 'Ciutats dins l'espai' o 'eixams de pisos' de Bofill, com el Xanadú, el Castell de Kafka, o el Walden7, que avui tornen bojos els instagramers

Per **Tate Cabré (Reus, 1965)**. Doctora en Periodisme i Ciències de Comunicació i diplomada en Traducció i Interpretació, ha treballat en premsa i televisió. És Guia Oficial de Turisme de Catalunya / [www.tatecabre.com](http://www.tatecabre.com)



La nit de Sant Joan del 1970 els meus pares se'n van anar de revetlla i ens van aparcar a les meves germanes i a mi, que teníem 7, 5 i 3 anys a casa dels avis de Reus, on sempre hi passaven coses interessants. L'àvia es va quedar amb la petita. L'avi, va agafar les bengales del veler Supermistral que s'acabava de comprar, i ens va dur a la meua germana gran i a mi amb el 'delfín' -la Renault Dauphine- a veure fogueres pels barris en construcció de Tarragona i Reus.

Va ser una gran aventura. Era metge neuro-psiquiatra però vivia amb passió la transformació de les ciutats; el progrés. S'enderrocaven masos i conreus per donar pas a edificis que acollirien milers d'immigrants. Vam acabar la ruta al barri Gaudí de Reus, encara en obres. Una gent feia una foguera al carrer sense asfaltar.

Vam entrar a un pati interior. La llum vermella ascendent de la primera bengala va il·luminar efímera però magníficament aquell edifici oníric, surrealista, extraordinari... Sense saber-ho, vaig enamorar-me per sempre de la bona arquitectura de Ricard Bofill, que vaig poder conèixer a fons quan cap al 1978 els pares de la meua amiga Antònia Miró es van comprar un pis al 'bloc groc'; i també al 1983 quan els de COU de l'insti Gaudí anàvem a fer campana al bar Manolo, on s'apun-tava l'Andreu Buenafuente, tot i que anava a un altre insti.

Els blocs eren esteticistes, acolorits i lúdics, com laberints de ciència-ficció concebuts per ments hippies que somiaven en una societat respectuosa i educada. El mateix hippisme el vaig detectar als apartaments del Walden7, encara més exagerats, amb una banyera al menjador i el llit sobre un catafalc!





Sempre m'he preguntat per què el Barri Gaudí no es ven com un actiu turístic de Reus? I també com va arribar Ricard Bofill a Reus als 25 anys? Avui he trobat la resposta de la mà de les germanes Carandell Robusté, l'escriptora Ita i la vídua del poeta José Agustín Goytisolo, Ton, el pare de les quals, propietari del mas Carandell, va ser l'artífex de tot plegat.

Joan Carandell i Marimon volia segregar i vendre uns terrenys del mas Carandell, però el sòl anava molt baix de preu i va pensar en crear un projecte urbanístic que en fes augmentar el valor i presentar-lo com a vivendes socials a l'Ajuntament, que ja construïa el barri Fortuny amb aquesta idea a través del Patronat Municipal de l'Habitatge.

Carandell va demanar-li al seu gendre, el poeta José Agustín Goytisolo (que era molt relacions públiques a Madrid i Barcelona i amic de Ricard Bofill com a membre de la gauche divine) que s'ocupés de cercar un soci capitalista -que seria l'empresari Figueres de Barcelona- i un despatx d'arquitectura, que va ser el de Ricard Bofill, que aleshores estudiava arquitectura a Ginebra, treballava amb la constructora del seu pare, Emili Bofill Benesat, i ja havia fundat el Taller d'Arquitectura, on va treballar Goytisolo.

El poeta estava integrat a un grup multidisciplinar de joves sociòlegs, enginyers, filòsofs i intel·lectuals que feien bullir la creativitat. Com a anècdota, expliquen les germanes Carandell, que Goytisolo cantava: «Hace tiempo que vengo al taller y no sé a qué vengooo».

Així el barri Gaudí, iniciat al 1964-65, té la gràcia de ser la primera 'Ciutat dins l'espai' o 'eixam de pisos' de Bofill tan fotografiades a les xarxes socials. L'edifici manifest o bandera al que seguirien el Xanadú, el Castell de Kafka, o el Walden7,

on hi viuen 1.000 persones en més de 400 pisos. La gosadia de joventut de Bofill es va anar relaxant i el seu estil postmodern també, com es veu a les seves obres cosmopolites per les quals se'l considera l'arquitecte més internacional d'Espanya.

Ell deia a les entrevistes que havia fet el gratacels més alt de Xicago, el més car de Tokyo i el més social d'Alger. El meu homenatge li vaig retre el 14 de gener, sense saber que havia mort, ensenyant les seves obres a Barcelona el Teatre Nacional de Catalunya, l'Hotel W, l'edifici de l'INEF... I davant del Walden7 un constructor d'Idaho em va comentar: «És curiós, quan els estils arriben als EUA, ja porten tants anys fent-se a Europa».

Article publicat al Diari de Tarragona el dia 24 de gener de 2021.

# Un dels urbanistes catalans més influents i reconeguts de l'àmbit internacional

Bofill va impulsar un miler de projectes en una quarantena de països, com l'Hotel Vela, el Teatre Nacional de Catalunya o la terminal 1 de l'aeroport, el parque Manzanares de Madrid, la seu corporativa de Shieido Ginza o la de Cartier a París



Imatges d'arxiu del Barri Gaudí de Reus, que el 2018 va celebrar els seus primers 50 anys. Fotos: Isaac Albesa

L'arquitecte i urbanista Ricardo Bofill va morir als 82 anys aquest mes de febrer. Nascut a Barcelona el 1939, se'l considera un dels urbanistes catalans més influents i reconeguts de l'àmbit internacional. Es va formar a l'Escola Tècnica Superior d'Arquitectura de Barcelona (ETSAB), que el va nomenar doctor 'honoris causa' el setembre passat. Bofill va impulsar un miler de projectes en una quarantena de països, com l'Hotel Vela, el Teatre Nacional de Catalunya o la terminal 1 de l'aeroport, el parque Manzanares de Madrid, la seu corporativa de Shieido Ginza o la de Cartier a París. Sens dubte a Reus és molt

conegut per ser l'autor del barri Gaudí.

En plena dictadura, Bofill va ser expulsat el 1957 de l'Escola Tècnica Superior d'Arquitectura per la seva militància política, ja que era membre del PSUC. Va ser aleshores quan va marxar a Suïssa per continuar els seus estudis a la Universitat de Ginebra, on es va graduar.

El 1963 funda el Taller d'Arquitectura amb un equip multidisciplinar format no només per arquitectes, sinó per altres professionals i artistes, com el crític literari Salvador Clotas, el poeta José Agustín Goytisolo o l'economista Julia Romea. Els seus dos fills, Ricardo

Emilio i Pablo, dirigeixen l'oficina des de fa anys. Actualment, hi treballen més de cent professionals de trenta nacionalitats diferents.

Des dels conjunts d'habitatges col·lectius dels primers anys, com els reconeguts Walden 7 i la Muralla Roja, fins a infraestructures com la nova terminal de l'Aeroport del Prat, la Universitat Mohammed VI amb seus a Ben Guerir i Rabat, Ricardo Bofill ha destacat per qüestionar l'arquitectura des de la base. Entre el seu llegat també hi ha la seu d'INEFC i la terminal 1 de l'aeroport, a Barcelona; l'edifici d'apartaments Walden de Sant Just Desvern; els jardins del Túria de València, el Citadel Center de Chicago, el barri d'Antigone de Montpelier, o el Casablanca Twin Center, a la ciutat marroquí de Casablanca.

Durant la seva trajectòria, Bofill ha rebut nombrosos premis, com la creu de Sant Jordi l'any 1993. S'hi sumen el Vittorio de Sica Arquitectura Prize i la distinció 'honoris causa' per les universitats d'Hamburg, a Alemanya, i Metz, a França. A més ha estat guardonat per l'Ordre des Arts et des Lettres de París, a França; l'Académie Internationale Philosophie de l'Art de Berna, Suïssa, l'American Society of Interior Designers de Nova York.

Des de conjunt d'habitatges col·lectius dels primers anys, com els reconeguts Walden 7, el barri Gaudí de Reus i la Muralla Roja, fins a infraestructures com la nova terminal de l'Aeroport del Prat, la Universitat Mohammed VI amb seus a Ben Guerir i Rabat, Ricardo Bofill ha destacat per qüestionar l'arquitectura des de la base

# Creen una eina per facilitar la creació de comunitats energètiques en habitatges

El mecanisme permet fer càlculs sobre elements com el cost d'inversió i les quotes estimades pel canvi de model

L'Institut de Recerca en Energia de Catalunya (IREC), les entitats Cíclica, Dies d'Agost, Electra Caldense, i l'Associació de Micropobles de Catalunya han creat Som Comunitat Energètica, una eina digital que facilita la creació de comunitats energètiques en habitatges. La iniciativa s'emmarca en la convocatòria de subvencions de Projectes Singulares 2020-21, promoguda pel Departament d'Empresa i Treball de la Generalitat de Catalunya i finançada pel Ministeri de Treball i Economia Social del Govern d'Espanya. El projecte permet simular la creació de comunitats energètiques amb el veïnat per conèixer el seu estalvi energètic i econòmic, i contactar amb l'administració, entitats i empreses que hi poden intervenir.

L'objectiu principal és dinamitzar la transició energètica del parc d'edificis cap a la descarbonització, fomentant la creació de comunitats energètiques des d'una perspectiva inclusiva i solidària. L'eina serveix per adreçar-se, a través de diferents nivells de continguts, a l'administració pública, especialment la local, a les entitats i empreses de mercat, i a la ciutadania i les comunitats veïnals, fent una selecció d'escenaris finals de comunitats energètiques, considerant el filtrat segons casuístiques.

El plantejament del projecte és construir una base de coneixement per a tot el territori català, des de les àrees metropolitanes als micropobles, que permeti destapar el potencial de creació de comunitats energètiques i els avantatges que comporten. Entre aquests, n'hi



ha a nivell social, com ara una major cohesió i poderament, econòmic, amb un menor cost energètic, i ambiental, amb la reducció del consum i la descarbonització.

**PREVINTEGRAL**  
GROUP

## Prevenió de riscos laborals a mida

La solució integral que necessites

| Prevenció de riscos | Salut Laboral | Formació empresarial |

*DIGITALITZEM LA PREVENIÓ DE LES EMPRESES*

**900 153 153**  
[www.previntegral.com](http://www.previntegral.com)

# Nova convocatòria d'assessorament i ajuts per revitalitzar els ravals de Robuster i Sant Pere

La subvenció, dirigida a les persones emprenedores que apostin per obrir un nou negoci d'impacte social i mediambiental positiu als locals buits dels ravals

L'Ajuntament de Reus va obrir el dijous 23 de desembre la convocatòria d'ajuts vinculada al projecte Reus Espais Vius, per revitalitzar comercialment els ravals Robuster i de Sant Pere. La subvenció, dirigida a les persones emprenedores que apostin per obrir un nou negoci d'impacte social i mediambiental positiu als locals buits dels ravals, compta amb una dotació econòmica de 250.000 euros i es finançarà fins el 50% de la inversió amb un topall de 20.000 euros.

Els ajuts no són només econòmics, també inclouen un programa d'assessorament i acompanyament a les persones emprenedores que apostin per obrir els seus negocis en aquest eix comercial.

Una convocatòria que incorpora el criteri de negocis de triple impacte: social, econòmic i mediambiental i incorpora els Objectius de Desenvolupament Sostenible en els projectes que s'hi desenvolupen.

**250.000 €**

És la dotació econòmica prevista que finançarà fins el 50% de la inversió amb un topall de 20.000 euros



**ALEGRE**  
INSTAL·LACIONS. S.L.

[www.instalalegre.com](http://www.instalalegre.com)

- INSTAL·LACIONS INDUSTRIALS
- ELECTRICITAT
- FONTANERIA
- CALEFACCIÓ
- GAS
- AIRE CONDICIONAT
- MANTENIMENT

C. Monestir de Poblet 24  
43205 REUS  
Tel. 977 754 617  
Fax 977 775 694  
[alegre@instalalegre.com](mailto:alegre@instalalegre.com)



**Aislador**  
Construyendo calidad

[www.aisladur.com](http://www.aisladur.com)

Techos continuos o desmontables  
Trasdosados - Tabiques pladur  
Aislamientos térmicos y acústicos  
Protección contra el fuego  
Estanterías  
Aislamientos antihumedad  
Todo tipo de decoraciones  
Lamas de aluminio y PVC  
Trabajos de yeso  
Fachadas ventiladas

**646 511 780**  
[info@aisladur.com](mailto:info@aisladur.com)

**KNAUF** Heraklith   
**Placo** 

Es valoraran indicadors en tres àmbits. Alguns exemples de cada àmbit són els següents:

### Àmbit social

- > Contractació preferent de persones de col·lectius prioritaris: dones, persones en risc d'exclusió i joves de 18 a 29 anys.
- > Ús de proveïdors de serveis o productes de desenvolupament sostenible.
- > Polítiques d'igualtat de gènere.

### Àmbit medi ambiental

- > Projectes vinculats als Objectius de Desenvolupament Sostenible amb baix impacte ambiental i impacte positiu.
- > Utilització de materials reciclables, eficiència energètica, reducció de consum d'aigua, reducció de residus, etc.

### Àmbit econòmic

- > Disposar d'un mínim de proveïdors de productes i serveis de proximitat i/o comerç just.
- > Fer difusió explícita de l'origen dels productes i serveis que s'ofereixen.
- > Incorporar la innovació tecnològica
- > Incorporar elements d'economia circular

La línia de subvencions estarà oberta fins el 30 de novembre de 2022.

### La història del projecte

«Reus Espais Vius» és un projecte de ciutat que va néixer per contribuir a la revitalització estratègica del comerç, incidint de forma específica a aportar solucions a aquelles zones de la ciutat que tenen un major nombre de locals buits.

La revitalització estratègica dels dos ravals està basada en la metodologia de reactivació d'espais comercials buits «Espais en Transició», creada i dissenyada per bbintervencions, consultora estratègica guanyadora del Premi Nacional d'Artesania 2019 en la categoria «Impulsa» pel resultat del projecte Espais en Transició Vic, que ha reactivat 22 locals buits del Carrer de la Riera d'aquesta ciutat, convertint-los en botigues taller artesanes i altres negocis singulars i artístics. A Reus, el projecte Espais Buits ha comptat amb la participació d'una vintena d'artistes de la comarca que van treballar en els aparadors. Cadascun dels divuit aparadors se centrava en un concepte relacionat amb una problemàtica mediambiental o social. I és que l'exposició venia inspirada



Imatges de dues de les intervencions dels artistes que van participar en el projecte 'l'art que transforma'. Fotos: Nuvol Blanc.

per la campanya participativa “Com transformaries el món?”, que va recollir més de 1.200 propostes de projectes ciutadans que generarien un canvi positiu en l'àmbit social, l'espai urbà i el desenvolupament econòmic de la ciutat. Així, amb el fil conductor de “l'art que transforma”, més d'una vintena d'artistes, juntament amb alumnes del Col·legi Sant Josep i de l'Escola d'Art i Disseny de la Diputació de Tarragona, intervenien en els aparadors des d'una mirada artística i fent ús en les seves obres dels residus que generen les persones de forma quotidiana.



**JORDI RULL**  
Disseny, decoració i materials de construcció

**Camí de Valls, 89 · 43204 Reus (Tarragona)**  
**Tel. 977 75 65 45 · [www.jordirull.com](http://www.jordirull.com) · [jordirull@jordirull.com](mailto:jordirull@jordirull.com)**

# Una trentena d'ajuntaments emplacen la Generalitat a fer sobirania fiscal

Els consistoris, entre ells el de Riudoms i les Borges del Camp, animen la resta d'ens locals a pagar tots els impostos a l'Agència Tributària de Catalunya

Una trentena de consistoris, agrupats sota el nom d'Ajuntaments de Catalunya per la Sobirania Fiscal, han emplaçat les institucions a afegir-se a fer sobirania fiscal. Els ajuntaments promotors del manifest animen tots els ens locals del país a portar a terme la sobirania fiscal pagant tots els impostos a l'Agència Tributària de Catalunya (ATC), fent valer que "l'únic executiu legítim és el Govern de Catalunya i a la vegada denunciant l'espoli fiscal endèmic que patim per part de l'Estat espanyol". D'altra banda, animen la Conselleria d'Economia a impulsar una política fiscal corporativa, que facilitaria el pagament d'impostos als ajuntaments.

Entre els consistoris promotors hi ha Sant Pere de Torelló, Santa Eulàlia de Riuprimer, Taradell, Sant Julià de Vilatorrada, Sant Cugat Segrarriques, Celrà, Vallbona d'Anoia, Riudoms, les Borges del Camp, Creixell, la Secuita, Montblanc, Calldetenes, Balenyà i Arbúcies. Ajuntaments de Catalunya per la Sobirania Fiscal creu que la clau de millores municipals és treballar en sobiranes, tant fiscals com energètiques, recordant que si el món local fa pinya es pot parar "l'abús de les oligarquies energètiques vers la ciutadania".



Aquest grup d'ajuntaments, que treballen de forma independent, ha nascut sota el paraigua de la campanya "Jo pago a Catalunya", impulsada per l'Assemblea Nacional Catalana.



**ERNESTO PIQUÉ E HIJOS, S.A.**

**FORMIGONS  
ÀRIDS  
CONTENIDORS  
BIG-BAGS**

**Tel.: 977 360 480 Fax: 977 79 23 61**  
**pique@e-pique.com**

**plácido**  
ANDAMIOS MAXIMA SEGURIDAD

**Bastides de qualitat  
al servei del constructor.**

Avinguda La Granja, 12  
43760 El Morell  
**Tel.: 977 84 20 24**  
Fax: 977 84 12 35



# Presenten el logotip del Centre Social el Roser, creat per una alumne de l'Escola d'Art i Disseny de Reus

La proposta guanyadora ha estat una creació de Noelia Marcosque es fonamenta en la representació del Centre Social el Roser com un espai d'acolliment i d'aixopluc

El dimecres 19 de gener, l'alcalde de Reus, Carles Pellicer, el diputat delegat dels Serveis d'Assistència al Ciutadà (SAC) de la Diputació de Tarragona, Joan Josep Garcia, i la regidora de Benestar Social de l'Ajuntament de Reus, Montserrat Vilella, van participar en l'acte de presentació del logotip del Centre Social el Roser i han lliurat els premis a l'alumnat de l'Escola d'Art i Disseny de la Diputació a Reus que ha quedat finalista en el procés de disseny del logotip.

La proposta guanyadora ha estat una creació de Noelia Marcosque es fonamenta en la representació del Centre Social el Roser com un espai d'acolliment i d'aixopluc. La força visual es concentra en la síntesi de tres franges en una forma que recorda a una casa i que simbolitzen els tres serveis que s'oferiran al centre i els seus accessos. El logotip el tanca el mur de l'antiga presó que passa per davant de la façana principal, que ajuda a reconèixer la ubicació i la nova intervenció que s'ha fet en aquest equipament. També han estat premiades les propostes d'Andrea Bosques i David Reñones. A més, Dunia Rodón, ha rebut una menció especial. Els premis que s'han lliurat a l'alumnat han estat una deferència de Reus Esport i Lleure, Reus Cultura i Reus Promoció.

Durant els mesos d'octubre i novembre, l'alumnat de l'assignatura «Mitjans Informàtics II» del segon curs del Cicle Formatiu de Grau Superior (CFGS) de Projectes i Direcció d'Obres de Deco-



ració i CFGS d'Arquitectura Efímera va treballar a classe, de forma individual i amb l'assessorament del professorat, en aquest projecte. Després, al desembre, es van presentar els treballs a l'Ajuntament de Reus, encarregat de triar la proposta que a partir d'ara es convertirà en la imatge d'aquest nou equipament.

D'una banda, amb aquesta col·laboració, la Diputació de Tarragona reforça el vincle dels seus centres d'ensenyament amb la ciutat i el seu entorn, per tal de compartir coneixement i recursos amb la ciutadania i amb el conjunt de la societat.

## El nou equipament

El Centre Social El Roser, que va començar a funcionar la setmana passada amb la posada en marxa del servei d'alimentació,

està pensat com un equipament integrat, que atén a les persones que es troben en situació de vulnerabilitat i, al mateix temps, està obert a tota la ciutadania. Precisament, el fet que la imatge d'aquest nou servei hagi estat creat per una alumna de l'Escola d'Art i Disseny de Reus incideix en aquesta filosofia de generar complicitat amb els diferents agents, entitats i institucions de la ciutat.

Aquest equipament innovador suposa un nou impuls a les polítiques municipals d'atenció a les persones amb la creació de nous serveis i l'aposta per programes existents com la Gestió Alimentària, l'allotjament per a persones sense llar i el Pla Local d'Inclusió Social. L'objectiu és empoderar les persones en situació de vulnerabilitat per tal que puguin en sortir-se.

**KP** carpinteria metálica

**SERRALLERIA DE FERRO I INOX AUTOMATISMES I MANTENIMENTS**

# L'esclat de la covid va frenar el despoblament rural al conjunt de l'Estat espanyol

Segons un estudi de l'UAB, el 2020 van baixar un 12% els trasllats cap a entorns urbans mentre creixia un 20,5% l'arribada de nous veïns als pobles

La pandèmia de la Covid i les conseqüents restriccions van aturar el despoblament rural, que havia anat a l'alça els darrers anys. Durant el 2020, les persones que abandonaven el camp per traslladar-se a la ciutat van ser un 12% menys, mentre que l'arribada de nous veïns a entorns rurals va créixer un 20,5%. Ho ha constatat l'estudi 'Canvis de residència en temps de COVID-19: Una mica d'oxigen per al despoblament rural', liderat per la Universitat Autònoma de Barcelona i el Centre d'Estudis Demogràfics. La recerca ha analitzat els canvis de residència de l'Estadística de Variacions Residencials (EVR) entre els 8.131 municipis de tot l'estat, amb una comparativa específica entre el 2020 i el període 2016-2019.

L'estudi mostra que les sortides des de Barcelona van créixer un 13%, mentre que a Madrid ho van fer un 20%. Els municipis de menys de 10.000 habitants i situats a una distància d'entre 40 i 160 km van ser les destinacions cap a les quals més es van incrementar els fluxos. El Pirineu català, la Costa Brava i la Costa Daurada van ser els destins més escollits a Catalunya. En el cas de la capital espanyola, els municipis que van liderar l'arribada de nous veïns van ser els del Sistema Central.



Els autors de l'estudi destaquen un canvi de comportament dels fluxos migratoris respecte a abans de la pandèmia, però precisen que la situació està lluny de poder considerar-se un èxode urbà. "És probable que els canvis observats fossin conjunturals, ja que les dades mensuals mostren que les sortides des de les àrees rurals i les arribades a les ciutats van recuperar els valors previs a la pandèmia tot just acabar el confinament domiciliari", explica l'investigador de la UAB i del CED, Miguel González-Leonardo.



Volkswagen Financial Services



Finance. Renting. Insurance. Mobility.\*

## Hacemos tu camino más fácil.

Elige el Renting del Grupo Volkswagen.  
50 años de experiencia gestionando flotas,  
a tu servicio.

### Condiciones.

- Entrada de 10% sobre pvp
- Mantenimiento
- Seguro con franquicia
- Reparación de Averías
- Impuestos municipales
- Vehículo de asistencia
- 36 meses
- Cobertura de 15.000 Km/año

## VOLKSWAGEN COMERCIALES

desde

**190 €/mes<sup>1</sup>**  
(IVA no incluido)

\* Los servicios financieros de las filiales del Grupo Volkswagen realizan en España, bajo el nombre comercial "Volkswagen Financial Services", la prestación de servicios financieros (a través de Volkswagen Finance S.A. E.F.C.), servicios bancarios (a través de Volkswagen Bank GmbH S.E.), servicios de renting (a través de Volkswagen Renting S.A.), servicios de seguros y mediación de seguros (a través de Volkswagen Versicherung A.G. y Volkswagen Insurance Services Correduría de Seguros S.L., respectivamente) y movilidad (entre otras, a través de Volkswagen Renting S.A.). Volkswagen Financial Services es una marca comercializada por Volkswagen Renting S.A. (Sociedad Unipersonal), Avda. de Bruselas 34 - 28108 Alcobendas (Madrid) Registro Mercantil de la provincia de Madrid. Tomo 2.138. Folio 63. Hoja nº M-37860. Inscripción 1ª C.I.F. A80/185051.



# Mor Lluís Comerón, president del Patronat de la Fundació ITeC

Sobtada desaparició als 61 anys del que fou degà del Col·legi d'Arquitectes de Catalunya del 2010 al 2018

L'arquitecte i president del Patronat de la nostra fundació, Lluís Xavier Comerón Graupera, va morir el 25 de gener a l'edat de 61 anys. La seva sobtada pèrdua deixa un gran buit tant en tots els que van tenir el plaer de treballar amb ell i gaudir de la seva amistat, com a l'ITeC i a tot el sector, segons una nota de premsa de l'Institut Tecnològic de la Construcció.

Lluís Comerón va néixer al 1960 a Mataró i va estudiar arquitectura a l'Escola Tècnica Superior d'Arquitectura de Barcelona (ETSAB). Al llarg de tota la seva carrera professional, iniciada l'any 1989, va realitzar edificis d'equipaments culturals, educatius, sanitaris, penitenciaris i habitatges tant per l'administració pública com privada. També va exercir com a docent a l'ETSAB i a l'ETSAV.

## President estatal dels arquitectes

A més, va ser degà del Col·legi d'Arquitectes de Catalunya entre els anys 2010 i 2018. Després del seu mandat al COAC, va ser nomenat president del Consell Superior de Col·legis d'Arquitectes d'Espanya (CSCAE), càrrec que va combinar amb la presidència del Patronat de l'ITeC fins al dia de la seva mort. La seva capacitat d'anàlisi estratègic, posant el focus en allò important, junt amb d'escoltar, dialogar i arribar a acords, han



estat sens dubte la característica fonamental de tota la seva trajectòria al davant d'institucions com el COAC, el CSCAE i l'ITeC.

**TOT TIPUS D'IMPRESOS COMERCIALS I PUBLICITARIS**

**IMPRESSIÓ DIGITAL DE GRAN FORMAT I RETOLACIÓ**

Cartelleria  
Vinils  
Lones  
Rètols  
Banderoles  
Expositors  
Plafons  
Senyalètica  
Vehicles  
Estampació tèxtil

**ARTS GRÀFIQUES OCTAVI**

*Donem bona impressió des de 1963*

Av. de Reus, 16 · 43730 FALSET · T. 977 83 02 08  
info@agoctavi.com · www.agoctavi.com

**TRACTOMECHANIC**  
MAQUINARIA, S.L.

**Reparació, lloguer, venda i recanvis de maquinària de construcció, O.P. i industrial**

Truqui'ns:  
**977 31 49 23**

**Carrer Victor Català, 48  
Polígon Agro-Reus  
43206 Reus**

# L'Any Gabriel Ferrater projectarà el poeta reusenc en el centenari del seu naixement

Els ajuntaments de Reus i Sant Cugat formen part de la organització i seran encarregats de vehicular l'impuls de les entitats ciutadanes que treballen per mantenir el seu llegat

L'Any Gabriel Ferrater commemora aquest 2022 el centenari del naixement del poeta reusenc i el cinquantenari de la seva mort, amb l'objectiu de difondre el coneixement de la seva obra, el reconeixement de la seva figura i l'ambició de "crear nous lectors ferraterians". La Institució de les Lletres Catalanes (ILC) amb Jordi Cornudella com a comissari han dissenyat un programa "paraigua" de les moltes iniciatives i activitats ciutadanes i municipals que ja es desplegaven els darrers anys, especialment a Reus i Sant Cugat, en la seva memòria. Això es complementarà amb un seguit de projectes amb materials videogràfics i didàctics i amb una exposició itinerant per fer entrar la seva figura als centres educatius i a les biblioteques.

El doble aniversari inclourà tres actes centrals, l'inaugural a Reus, el central a Barcelona en el Dia Mundial de la Poesia, i la cloenda Sant Cugat del Vallès. Més enllà, els ajuntaments de Reus i Sant Cugat formen part de la organització i seran encarregats de vehicular l'impuls de les entitats ciutadanes que treballen per mantenir el llegat ferraterià.

La col·locació de dues plaques commemoratives –a Reus i Sant Cugat–, el bateig d'una unitat de Ferrocarrils de la Generalitat amb el nom de Gabriel Ferrater, novetats editorials, rutes literàries, clubs de lectura o diferents exposicions són algunes de les activitats que es duran a terme al llarg de l'Any.

Entre les novetats editorials hi ha els dos primers volums de l'obra completa de Ferrater, edicions diverses de llibres de poesia, una edició en gallec de 'Les dones i els dies', i dos reculls sobre el pensament de Ferrater: una antologia crítica i una tria dels seus escrits sobre pintura a propòsit d'artistes catalans.

## Propostes locals

Exemple de la col·laboració entre l'Any i les entitats ciutadanes és la presència de Ferrater en festivals de música, teatre i poesia d'arreu del territori. Hi haurà activitats lligades al poeta de Reus al Festival de Poesia de Girona (al febrer), al Festival PoesiaLleida (al març), al Barcelona Poesia, al festival Barna-Sants en la seva cloenda, a la programació del Teatre Auditori de Sant Cugat, al festival Poesia i+ de Caldes d'Estrac o al Festival Nacional de Poesia de Sant Cugat.

Daniel Recasens, regidor d'Educació, Cultura i Política Lingüística de l'Ajuntament de Reus, ha destacat l'oportunitat que l'Any Ferrater brinda a l'Ajuntament de Reus de formar part d'una celebració conjunta, amb diferents administracions i associacions implicades. Però ha demanat que l'Any no quedi en "foc d'encenalls i que tot plegat pugui tenir recorregut, i les peces que es vagin treballant tinguin una vida útil per parlar de Gabriel Ferrater per molt de temps".



Gabriel Ferrater als anys 60. Foto: Arxiu Ferrater.

L'Any Gabriel Ferrater commemora aquest 2022 el centenari del naixement del poeta reusenc i el cinquantenari de la seva mort, amb l'objectiu de difondre el coneixement de la seva obra, el reconeixement de la seva figura i l'ambició de "crear nous lectors ferraterians"

## Poeta i intel·lectual

Ferrater va ser un reconegut intel·lectual europeu de primer ordre i poeta català. Va exercir la crítica d'art, sobretot a la dècada dels 50; en aquells mateixos anys va començar també a publicar reflexions sobre literatura catalana i crítiques de llibres, i finalment, a partir del 1964, es va dedicar intensament a la lingüística. A partir de 1967 va ser professor de lingüística i crítica literària a la Universitat Autònoma de Barcelona. La seva obra poètica la va escriure fonamentalment entre 1958 i 1963, i està recollida en tres llibres, Da nucs pueris (1960), Menja't una cama (1962) i Teoria dels cossos (1966), recollits després a Les dones i els dies (1968). El 27 d'abril de 1972 Gabriel Ferrater se suïcidà al seu pis de Sant Cugat a l'edat de 50 anys.



**Gremi  
de la Construcció  
del Baix Camp**

El **Gremi de la Construcció del Baix Camp** agrupa els constructors i empresaris de la comarca per tal d'oferir-li la defensa dels seus interessos i posa a disposició dels seus agremiats els serveis de:



**PERITATGES**



**ASSESSORIA JURÍDICA**



**ASSESSORIA LABORAL**



**ASSESSORIA FISCAL**

Prades

l'Albiol

Reus

Riudecols

Vilanova d'Escornalbou

La Febró

l'Aleixar

l'Argentera

Almóster

Montbrí del Camp

Capafonts

Alforja

Botarell

Les Borges del Camp

Vinyols i els Arcs

La Mussara

La Selva del Camp

Riudoms

Castellvell

Colldejou

Vilaplana

Maspujols

Riudecanyes

Duesaigües

Montroig del Camp

Arbolí

l'Hospitalet de l'Infant

Pratdip

Vandellòs

Cambrils

Alcalde Joan Bertran, 13-15 Baixos

43202 Reus

Tel. 977 32 30 13

[administracio@gremiconstrucciobaixcamp.cat](mailto:administracio@gremiconstrucciobaixcamp.cat)

[www.gremiconstrucciobaixcamp.cat](http://www.gremiconstrucciobaixcamp.cat)





Especialitzats en productes dirigits  
al sector de la construcció

**Assegurança Decennal**

**Assegurança de Tot Risc de Construcció (Obra civil i pública)**

**Afiançament de Quantitats Anticipades**

**Avals davant l'administració**

**Responsabilitat Civil General**

**Assegurança d'Accidents de Conveni**

**Responsabilitat Civil d'Administradors i alts càrrecs**



**Pressupostos personalitzats per flotes de vehicles, assegurances  
de salut, subsidi, edificis acabats...**

Avinguda Ramon i Cajal, 76 local 3  
43005 Tarragona  
Telf. 977 25 26 41  
Fax 977 25 26 66  
info@uncorredoria.eu  
**www.uncorredoria.eu**

consulti'ns  
**sense compromís**