

la façana



EL PREU DE LES MATÈRIES PRIMERES OBLIGA A CANCEL·LAR O PARALITZAR OBRES DE QUATRE DE CADA DEU CONSTRUCTORES

La patronal del sector (CNC) alerta que les obres s'han encarit un 22,2% i reclama mesures al govern espanyol

Pàg 4

El Gremi de la Construcció, present a la quarta fira de l'ocupació juvenil de la Cambra

Pàg 16



Gremi
de la Construcció
del Baix Camp

AL SERVEI DE LES EMPRESES
I ELS PROFESSIONALS

Descobreix tots els avantatges de ser un agremiat. Descomptes, promocions, exclusivitats...

Al Gremi t'informarem de tots aquests avantatges.



Estacions de Servei Vilalta

www.vilaltacorp.com

- > Descomptes a les 25 estacions de servei de Vilalta a Catalunya
- > Targeta de pagament a crèdit
- > Distribució de gasoil a les empreses



UN Correduría

www.uncorredoria.eu

- > Afiançament de Quantitats Anticipades
- > Avals davant l'administració
- > Responsabilitat Civil General
- > Assegurança d'Accidents de Conveni



BigMat Ochoa

www.bigmatochoa.com

- > Condicions especials pels agremiats
- > Assessorament professional
- > Finançament



Volkswagen Comercials

www.vwreus.com

- > Condicions especials en l'adquisició de vehicles comercials de Volkswagen en els concessionaris de Reus i Tarragona
- > Informació novetats dels vehicles comercials



Obres amb garantia

www.obresambgarantia.com

- > El Portal especialitzat en obres i reformes
- > Amb el suport del Gremi de la Construcció del Baix Camp
- > 24 hores al dia / 365 dies a l'any



Mayco Riudoms

www.maycoriudoms.com

- > Promocions especials pels agremiats
- > Descompte addicional per agremiats acreditats
- > Transport propi

Truca, consulta i informa't a:

Alcalde Joan Bertran, 13-15 Baixos
43202 Reus

Tel. 977 32 30 13

administracio@gremiconstrucciobaixcamp.cat

www.gremiconstrucciobaixcamp.cat

Augment del preu de les matèries primeres	4
14.000 operacions de compravenda a l'agost	7
Habitatges de protecció oficial a Reus	9
La FLC treballa per atraure nous professionals	11
Augmenta el nombre d'afiliats a la S. Social	13
219 persones menys a l'atur	14
Quarta fira de l'ocupació juvenil de la Cambra	16
Licitació de l'edifici modernista de Mas Totosaus	17
El consum de ciment puja	19
Futura estació intermodal	21
Centre cívic Gregal	22
Comencen les obres del parc del Lliscament	23
Ester Gomis, nova presidenta de la DOP Avellana de Reus	24
El cartell de la Gantxet Pintxo	25
La primera escola de negocis de la demarcació	26

Perillós increment de costos de les matèries primeres i l'energia

L'important increment de preu que en els últims mesos estan experimentant algunes matèries primeres i també l'important increment de preus del sector energètic està començant a provocar greus problemes al sector de la construcció, igual que a bona part del sector productiu del nostre país.

En aquestes mateixes pàgines podeu llegir com Funcas ha rebaixat en més d'un punt la previsió de creixement per a l'economia espanyola aquest 2021 degut a l'encariment dels preus de l'energia, situant-la en el 5,1%, 1,2 menys que en la darrera revisió. També llegireu com un 39,5% de les empreses del sector de la construcció han cancel·lat o paralitzat obres per l'augment del preu de les matèries primeres, segons l'estudi 'Impacte de la pujada de les matèries primeres en la construcció' elaborat per la Confederació Nacional de la Construcció (CNC). En aquest sentit, els materials amb un increment del preu més elevat han estat la fusta (125%), la pedra (68%) i el coure (63%). Per altra banda, un 75,6% de les companyies ha patit desproveïments o endarreriments inusuals durant els últims tres mesos en l'entrega de materials imprescindibles, com l'acer o l'alumini.

Com a solució a aquesta problemàtica, compartim la proposta de la patronal, que ha proposat establir un "sistema automàtic de reequilibri" que permeti fer front als sobre costos i, per tant, tingui en compte les alteracions de preus posteriors a la presentació d'ofertes, tant a l'alça com a la baixa, per dotar "d'estabilitat" el contracte.

La Junta del Gremi de la Construcció del Baix Camp



Crèdits

La Façana	Número 485 Octubre 2021
Edita	Gremi de la Construcció del Baix Camp Alcalde Joan Bertran, 13-15, baixos, 43202 Reus premsa@gremiconstrucciobaixcamp.cat www.gremiconstrucciobaixcamp.cat
Directora	Pilar Ortega
Coordinació i redacció	Isaac Albesa www.plujafina.cat
Disseny i maquetació	Dockset Comunicació, SL www.dockset.com
Imprimeix	Arts Gràfiques Octavi, SA
Fotografia portada	Pràctiques de PEMP al Centre de Formació de Tarragona. Foto: FLC
Dipòsit legal	T-113-1980

El Gremi de la Construcció del Baix Camp no es fa responsable de l'opinió dels seus col·laboradors en els treballs publicats, ni s'identifica necessàriament amb la mateixa.

El preu de les matèries primeres obliga a cancel·lar o paraitzar obres de quatre de cada deu constructores

La patronal del sector (CNC) alerta que les obres s'han encarit un 22,2% i reclama mesures urgents i decidides al govern espanyol



Un 39,5% de les empreses del sector de la construcció han cancel·lat o paraitzat obres per l'augment del preu de les matèries primeres, segons l'estudi 'Impacte de la pujada de les matèries primeres en la construcció' elaborat per la Confederació Nacional de la Construcció (CNC). La patronal també ha alertat que l'encariment d'aquestes matèries "amenaça" la viabilitat de molts d'aquests projectes, ja que ha provocat un increment del cost total de les obres en un 22,2% de mitjana. Davant aquest

escenari, la patronal ha urgit al govern espanyol prendre mesures per garantir la viabilitat dels projectes en marxa i evitar un "allau" de cancel·lacions o paraitzacions.

L'entitat ha alertat que el cost total de les obres és ara superior al cost que ha d'assumir l'empresa si decideix abandonar el projecte, ja que les penalitzacions poden ser d'un 0,02% del contracte o entre 1.000 i 2.000 euros per dia natural. En tot cas, fins ara, la majoria de les cancel·lacions o paraitzacions

ons no ha tingut conseqüències econòmiques per a les empreses, ja que només un 24% ha patit algun tipus de penalització.

Els materials amb un augment del preu més elevat han estat la fusta (125%), la pedra (68%) i el coure (63%). Per altra banda, un 75,6% de les companyies ha patit desproveïments o endarreriments inusuals durant els últims tres mesos en l'entrega de materials imprescindibles, com l'acer o l'alumini.

Aquesta situació ha provocat un endarreriment en l'execució de les obres en més de la meitat dels casos. En aquest escenari, un 21,8% de les empreses ha optat per la paralització de l'obra i un 12,3% s'ha endarrerit en els terminis de finalització.

Com a solució a aquesta problemàtica, la patronal ha proposat establir un "sistema automàtic de reequilibri" que permeti fer front als sobrecostos i, per tant, tinguin en compte les alteracions de preus posteriors a la presentació d'ofertes, tant a l'alça com a la baixa, per dotar "d'estabilitat" el contracte.

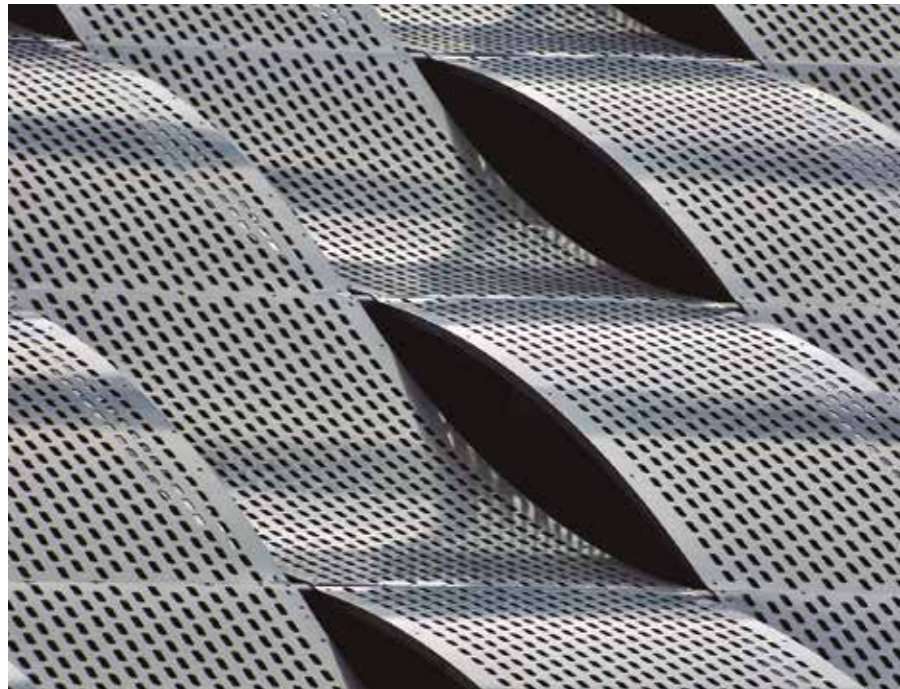
Reclamacions

En paral·lel, la CNC ha treballat en diversos models que faciliten la presentació de reclamacions per part de les constructores cap a l'administració o el promotor del projecte. D'aquesta manera, qualsevol companyia afectada per l'increment inusual del preu de les matèries primeres podrà sol·licitar al contractant l'ampliació del termini, la modificació del contracte o la indemnització per ruptura de l'equilibri econòmic contractual.

L'entitat ha assegurat que el moment actual és "crucial" per al sector i l'economia espanyola ja que, amb la posada en marxa dels programes de rehabilitació, la patronal considera "determinant" comptar amb un pressupost que no hagi d'incrementar-se durant el transcurs dels tràmits administratius d'obtenció de fons.

"La pujada de les matèries primeres és una de les principals amenaces per a la implantació dels fons europeus. Hi ha un perill d'indigestió, ja que la tardança en la gestió i execució, unit a l'encariment i la falta de mà d'obra, provocarà colls d'ampolla que poden acabar frenant el ritme de recuperació", ha alertat el president de la CNC, Pedro Fernández Alén.

Els materials amb un augment del preu més elevat han estat la fusta (125%), la pedra (68%) i el coure (63%). Per altra banda, un 75,6% de les companyies ha patit desproveïments o endarreriments inusuals durant els últims tres mesos en l'entrega de materials imprescindibles, com l'acer o l'alumini



Rebaixen les previsions de creixement de l'economia espanyola

Funcas ha rebaixat en més d'un punt la previsió de creixement per a l'economia espanyola aquest 2021 degut a l'encariment dels preus de l'energia. En el seu últim informe presentat recentment, el centre d'anàlisi estima que el PIB espanyol creixerà un 5,1% aquest any, 1,2 punts menys respecte a la darrera revisió. No obstant això, Funcas eleva

fins al 6% -dues dècimes més- la previsió de creixement corresponent al 2022. El 'think-tank' justifica aquest darrer canvi perquè espera que bona part de la demanda que s'havia de recuperar a finals d'aquest exercici ho acabi fent el 2022, després que la crisi de subministraments s'hagi allargat més temps del previst.



AJUTS

A EMPRESES
I AUTÒNOMS
2021

SUPORT A L'EMPREDORIA PER AFAVORIR LA CREACIÓ DE NOVES EMPRESES

LÍNEA 1: Creació i establiment d'empreses a Reus

LÍNEA 2: Manteniment d'un establiment o negoci
a través d'un traspàs



2.000€
PER SOL·LICITUD

Convocatòria oberta fins al
10 d'octubre

MÉS INFORMACIÓ A:
reus.cat o al següent enllaç
<https://ja.cat/hSKQI> i al telèfon 977 010 850



AJUNTAMENT DE REUS
Regidoria d'Empresa
i Ocupació

Prop de 14.000 operacions de compravenda a l'agost a Catalunya

Segons el Col·legi de Registradors, es van formalitzar 6.462 hipoteques, un 53,5% més que dos anys abans



Els tipus d'interès mínims impulsen les hipoteques fixes

Les hipoteques a tipus fix ja representen el 95,1% de les sol·licitades el tercer trimestre en el sector hipotecari digital, davant el 4,9% a tipus d'interès variable, segons dades recollides pel Centre d'Estudis de Trioteca, extretes de la plataforma digital que integra ofertes de 37 bancs. "L'entorn actual de tipus d'interès en mínims històrics ha impulsat les hipoteques a tipus fix", va dir en un comunicat Lúcia Subirà, responsable del Centre d'Estudis.

El tipus d'interès mitjà firmat en hipoteques fixes entre juliol i setembre ha sigut d'1,10%, la mitjana més baixa del 2021.

Catalunya va registrar 13.959 operacions de compravenda inscrites al registre de la propietat a l'agost, una xifra que suposa un increment del 29,7% respecte al mateix mes de fa dos anys, període anterior a la pandèmia, segons les dades provisionals publicades pel Col·legi de Registradors de la Propietat. Si es compara amb el mateix mes del 2020, l'increment es va enfilars fins al 53,1%, ja que aleshores es van registrar 9.116 operacions. Quant a les hipoteques totals formalitzades durant l'agost, van ser 6.462, és a dir, un 53,5% més que l'agost del 2019 i un 72,6% amb relació al mateix mes de l'any passat.

Al conjunt de l'Estat, el nombre de compravendes totals també va superar amb escreix les dades pre-pandèmiques. Durant l'agost es van registrar 91.974 operacions mentre que l'agost del 2019 van ser 69.216, és a dir, un 32,9% més. El Col·legi de Registradors apunta que la

xifra és "més significativa" en tractar-se d'un mes com l'agost, però apunta que l'estiu del 2019 "es van produir efectes d'alentiment" a causa de la llei 5/2019, que regula contractes de crèdit immobiliari.

Si es compara amb l'agost de l'any passat, l'augment es dispara un 44,2%, amb un increment de 28.200 operacions a conseqüència de la ralentització de l'activitat per la pandèmia. L'evolució positiva del sector també es va plasmar en les compravendes d'habitatge, segment en el qual es va produir un augment del 61% respecte a l'agost del 2020 i un 41,1% amb relació al mateix mes de l'any 2019.

En una tendència similar se situen les hipoteques. En total, es van constituir 41.879 hipoteques totals a l'agost, un 54,5% més que el mateix mes del 2019, i un 55,8% més que fa un any, quan aleshores van ser 26.876.

AÏLLAMENTS
SOBRAPLAC

AÏLLAMENTS TÈRMICS I ACÚSTICS
FALSOS SOSTRES DESMUNTABLES

KNAUF **ROCKWOOL** **ISOVER** **PLADUR** **Armstrong**

· Aislamientos térmicos y acústicos · Montaje tabiques, trasdosados y techos continuos placa yeso laminado · Montaje fachadas ventiladas · Montaje falsos techos desmontables.



C/ República, 8 La Selva del Camp

Truca'ns al **633 75 87 57**

info@sobraplac.com www.sobraplac.es

MAYCO

RIUDOMS

MATERIALS I MAQUINÀRIA
DE CONSTRUCCIÓ

DEMANI PELS NOSTRES PREUS EN
PORCELLÀNIC RECTIFICAT DE PASTA ACOLORIDA

Transport Propi!!
li portem directe a l'obra

Consulti les nostres condicions
especials per professionals

TARIFA ESPECIAL PER PROFESSIONALS
DESCOMpte ADDICIONAL PER AGREMIATS ACREDITATS

977 850 105
info@maycoriudoms.com
www.maycoriudoms.com



OFICINA I EXPOSICIÓ

Entrada per:
Avda. de Reus, 3
43330 RIUDOMS
TARRAGONA

Horari d'oficina i exposició:
de 8h a 13h i de 15h a 19h

DISSABTES DE 8h A 12h

BOTIGA - MAGATZEM

Entrada per:
C/ Josep M. Folch i Torres
43330 RIUDOMS
TARRAGONA

Horari de magatzem:
de 7h a 19h

DISSABTES DE 8h A 12h



STOCK



BANYS I COMPLEMENTS



FERRERIA



PROMOCIONS



TRANSPORT

GRUPO
IBRICKS

Construiran 60 habitatges de protecció oficial a la zona de la Hispània de Reus

L'Ajuntament destinarà prop de 16 milions d'euros a desencallar el projecte

El projecte d'habitatge amb protecció oficial, aparcament municipal, equipament públic i una nova plaça de la Hispània comportarà una inversió de 15,9 milions d'euros, el 95% de la qual es farà amb finançament públic. L'Ajuntament de Reus i les empreses municipals Redessa i Reus Mobilitat i Serveis promouran directament el desenvolupament urbanístic de la Hispània, que contempla la construcció de 63 habitatges, 60 dels quals amb protecció oficial, i un aparcament soterrani de 330 places, gestionats amb criteris públics per les pròpies societats municipals. L'actuació, inclosa en el Pla d'Inversions per a l'exercici 2022.

El projecte preveu la construcció de 63 habitatges, 60 dels quals seran amb protecció oficial (95%) i 3 de renda lliure (5%). Dels 60 habitatges amb protecció oficial, 48 seran gestionats per Redessa en règim de lloguer (76%), i 12 per un operador privat (24%). Els 3 habitatges de renda lliure també seran gestionats per l'operador privat.

Reus Mobilitat i Serveis ja treballa en el projecte executiu del futur aparcament, amb la previsió d'aprovar-lo el mes de novembre; mentre que Redessa preveu aprovar el projecte executiu dels habitatges el febrer de 2022.

El desenvolupament del projecte urbanístic també contempla un equipament de 1.000 m² i l'obertura d'una nova plaça que connectarà el carrer Camí de l'Aiguanova amb el tomb de raval.

L'àmbit d'actuació del projecte se situa en un solar de 4.790 m² entre el raval de Sant Pere, el carrer Josep Arnavat i Vilarò, la Riera de Miró i el carrer Àngel de la Guarda, on actualment hi ha l'àrea d'aparcament regulat en superfície de llarga durada.

El projecte de desenvolupament contempla la urbanització de la plaça, la construcció de dos edificis destinats amb ús residencial amb habitatges de protecció oficial, un equipament públic situat a la planta baixa, i un pàrquing soterrani.



Urbanització exterior

Es preveu un accés des del raval de Sant Pere amb continuïtat amb el carrer Camí de l'Aigua Nova, amb una plaça de forma rectangular central, que actuarà com a connexió natural entre el centre de la ciutat i la resta d'equipaments de la part est de la ciutat, com són el Club Natació Reus Ploms, el Centre Cívic Llevant, el CAP Horts de Miró o el Casal de la Gent Gran de Reus. La superfície total de vialitat és de 2.114 m².

Menys pisos construïts

El plantejament inicial del govern local era construir un total de 80 pisos -35 de protecció oficial i 45 de caràcter privat. La xifra va reduir-se amb l'aprovació de Pla de Millora Urbanística al setembre d'enguany, fins arribar als 59 habitatges -56 de protecció oficial i 3 de renda lliure. Finalment, el projecte presentat aquest dijous incrementa lleugerament el nombre de pisos de protecció oficial fins arribar a la seixantena.

MARMOLÉS J. CASTELLO S.A.
MARMOLÉS PIEDRAS Y GRANITOS

Servei de tall amb Waterjet
Mecanitzats fresa i torn C.N.C.
Tot tipus de treballs en marbre, pedra y granet

www.mcastello.com Tel. 977 543521 Fax 977 543500
Polígon Industrial Riu Clar C/ del Coure 9 parc. 159
43006 TARRAGONA

VILÀ
MAQUINÀRIA AGRÍCOLA I DE CONSTRUCCIÓ, S.L.

Tot en eines i maquinària per l'agricultura i la construcció

Carrer Menta, 3-5 baixos
Tel. 977 311 380 - Fax 977 327 161
43202 REUS

construint futur

intermediació laboral
orientació professional
portal d'ocupació

catalunya.fundacionlaboral.org

932 213 353



informa't ja!

La Fundació Laboral continua treballant per atraure nous professionals i joves al sector

L'entitat paritària ha iniciat diferents certificats de professionalitat amb pràctiques en empreses i accions formatives de curta durada



La Fundació Laboral de la Construcció de Catalunya participa en els "Programes mixtos d'orientació i formació professional per a l'ocupació" que promou i subvenciona el Consorci per a la Formació Contínua de la Generalitat de Catalunya.

En el marc d'aquest programa, l'entitat paritària ha iniciat diferents certificats de professionalitat amb pràctiques en empreses i accions formatives de curta durada, així com, processos d'orientació professional.

L'objectiu de la Fundació Laboral, amb aquest programa, és la professionalització dels participants a través d'un procés d'orientació professional com a eix vertebrador de tres pilars:

- > Formació
- > Acreditació de Competències
- > Inserció Laboral

Dintre d'aquest programa formatiu, a més de la formació, els participants també rebran un servei d'orientació per tal de treballar l'actualització del seu Currículum Vitae i valorar els aspectes a millorar, així com, els diferents itineraris formatius a seguir per tal d'augmentar les seves possibilitats d'inserció en el mercat laboral.

Aquest programa va dirigit a persones en ERTO (COVID 19), en el període del 14/03/2020 i fins el 30/09/2022, a persones treballadores en actiu i a persones en situació de desocupació.

Les formacions previstes per iniciar properament al centre de formació de Tarragona són:

Certificats de professionalitat (amb pràctiques en empreses):

Operacions bàsiques de revestiments lleugers i tècnics en construcció - 310 hores

Inici: 08/11/2021 fins al 27/01/2022
Horari: Dilluns a Divendres, 8:30 a 14:30 h

Activitats auxiliars de magatzem - 210 hores

Inici: 10/01/2022 fins al 24/03/2022
Horari: Dilluns a Dijous, 15:00 a 19:00 h

Neteja de superfícies i mobiliari en edificis i locals - 230 hores

Inici: 13/10/2021
Horari: Dilluns a Dijous, 09:00 a 14:00 h

Altres formacions de curta durada:

Operació de carretons norma UNE-58451 - 24 Hores

TPC: part comú més part específica per ofici - 20 Hores

Operador plataformes mòbils de personal - 12 Hores

El centre de formació Tarragona

El centre de formació de Tarragona continua adaptant les seves instal·lacions com a millora contínua en les seves formacions pràctiques de prevenció de riscos laborals, comptant amb un Centre Pràctiques Preventives (CPP) equipat amb alguns dels principals elements de seguretat d'una obra, on es treballa sobre els riscos reals que ens podem trobar en una obra i com aprendre a prevenir-los. Aquesta instal·lació equipada amb proteccions col·lectives, complementa altres recursos ja existents al centre de Tarragona, que possibiliten dotar d'un caràcter molt més pràctic la formació que es realitza.

Al nou equipament es poden veure i conèixer algunes de les principals proteccions col·lectives existents en obres d'edificació; s'han instal·lat els següents equips:

- > Sistema RSA Alsina, de protecció en fase d'estructura
- > Sistema forca (tipus V)
- > Barana perimetral de forjat
- > Marquesina de xarxa i mosquitera
- > Xarxa vertical (tipus V)
- > Línia de vida horitzontal provisional

Finalment, destacar que el centre de formació de Tarragona també compta amb els equips necessaris per impartir accions formatives TELCO, tant, de treballs en alçada, com en espais confinats, així com, bastides tubulars per a l'execució de la part pràctica de cursos de muntatge i desmuntatge de bastides.

Més info:

catalunya.fundacionlaboral.org

gan
xet
pün
txo

Del 4 al 14
de novembre
de 2021



Torna la ruta de tapes
més RTV!

 cambraReus



AJUNTAMENT DE REUS



El nombre d'afiliats a la Seguretat Social augmenta a tot el territori en relació amb l'any anterior

El nombre d'afiliats a la construcció ha pujat un 2,8% interanual



TESORERÍA GENERAL DE LA SEGURIDAD SOCIAL

Els afiliats a la Seguretat Social a 30 de setembre han augmentat un 3,4% anual a Catalunya, fins a 3.317.456 persones, segons dades de l'Institut d'Estadística (Idescat). Aquest increment s'ha produït a totes les comarques, amb pujades més notables a la Selva (7,9%) i al Tarragonès (7%). Les tres comarques més poblades han registrat increments inferiors a la mitjana catalana, amb un augment del 2,4% al Barcelonès, del 2,2% al Vallès Occidental i de l'1,7% al Baix Llobregat. El nombre d'afiliats ha augmentat un 0,5% mensual a Catalunya i ha crescut a 17 comarques, encapçalades pel Priorat (2%) i el Vallès Occidental (1,9%). La variació ha estat negativa a la meitat de les comarques, liderades per l'Aran (-7,9%) i el Baix Empordà (-6,5%).

El nombre d'afiliats a la construcció ha augmentat un 2,8% interanual, amb creixement a totes les comarques excepte a tres. En el cas de l'agricultura, l'increment ha estat del 4,8% anual, amb disminucions en set comarques.

L'augment interanual del nombre d'afiliats és lleugerament més elevat en les dones (3,5%) que els homes (3,2%). Per comarques, en totes augmenten el nombre d'afiliats i afiliades, excepte a Terra Alta, on els afiliats disminueixen un 0,7%, i a Pallars Jussà, on el nombre d'afiliades baixa un 0,2%.

La comarca amb més igualtat entre afiliats per sexe és el Barcelonès, on el 51,3% dels afiliats són homes i el 48,7% són dones. En canvi, a la Segarra és on hi ha una proporció més baixa de dones afiliades, 41,6%, davant el 58,4% d'homes.

Afiliats per edats

Per edats, el 15,7% dels afiliats són menors de 30 anys; el 36,8% tenen entre 30 i 44 anys; el 28,6% tenen entre 45 i 54, i el 18,9%

tenen 55 anys o més. El col·lectiu més jove ha augmentat molt per sobre de la resta de grups i ho ha fet a totes les comarques. Al conjunt de Catalunya, els afiliats menors de 30 anys han augmentat un 9%, amb un creixement del 16,1% al Tarragonès.

El grup de 30 a 44 anys és l'únic on el nombre d'afiliats ha disminuït, un 0,1%, cosa que s'ha vist reflectida a més de la meitat de les comarques i l'Aran. Els afiliats de 45 a 54 anys han augmentat un 4% al conjunt de Catalunya i només han disminuït al Pallars Jussà (-0,5%). Per la seva banda, els afiliats de 55 anys o més han augmentat un 5% a tot Catalunya, amb increments a totes les comarques.

A 30 de setembre de 2021, el 84,5% dels afiliats a Catalunya són de nacionalitat espanyola. Els afiliats estrangers representen un 15,5% del total i han registrat un augment del 8,6% a 30 de setembre. Les úniques comarques on l'increment dels afiliats de nacionalitat espanyola supera el de la població estrangera són la Cerdanya i el Pallars Sobirà, amb augments dels afiliats estrangers de l'1,4% i el 2,4%, respectivament, i increments de les persones de nacionalitat espanyola del 6,3% i el 4,5%, respectivament.

La Segarra és la comarca amb una proporció d'estrangers més elevada, del 30,6%, i duplica la mitjana catalana. A aquesta li segueix l'Alt Empordà (23%), el Pla d'Urgell (22,7%) i el Barcelonès (21,9%). En canvi, l'Anoia i el Berguedà són les comarques on la proporció d'afiliats estrangers és més baixa (8% i 8,1%, respectivament).

El nombre d'afiliats a la construcció ha augmentat un 2,8% interanual, amb creixement a totes les comarques excepte a tres. En el cas de l'agricultura, l'increment ha estat del 4,8% anual, amb disminucions en set comarques.

El sector serveis, que representa un 78,3% de les afiliacions, ha augmentat un 3,9% anual el nombre d'afiliats, amb un creixement a totes les comarques. Els territoris amb una taxa de variació més elevada han estat la Selva (10,1%) i el Tarragonès (7,8%).

El sector industrial és el que menys ha augmentat el nombre d'afiliacions en relació amb l'any anterior, amb un increment de l'1,6%. Per comarques, les afiliacions a la indústria només han disminuït al Moianès (-2%) i a la Segarra (-0,2%), mentre que l'augment més elevat ha estat al Pallars Sobirà (8,2%).

arnigreen
Paisatgisme & Jardineria

619 244 720 | C/ Serè nº 4, urb. Planes del Puig
arnigreen.cat@gmail.com | 43392 Castellvell del Camp

www.aisladur.com

Techos continuos o desmontables
Trasdosados - Tabiques pladur
Aislamientos térmicos y acústicos
Protección contra el fuego
Estanterías
Aislamientos antihumedad
Todo tipo de decoraciones
Lamas de aluminio y PVC
Trabajos de yeso
Fachadas ventiladas

Aislador
Construyendo calidad

646 511 780
info@aisladur.com

KNAUF Heraklith Placo Armstrong

El setembre tanca amb 219 persones menys a l'atur al Camp de Tarragona i l'Ebre

La xifra total d'aturats a la demarcació se situa en 46.432, prop d'un 20% menys que fa un any



El Camp de Tarragona i les Terres de l'Ebre han tancat aquest mes de setembre amb 219 persones menys a l'atur respecte l'anterior mes d'agost. Així, el nombre d'aturats actual a la demarcació, segons el servei d'ocupació estatal (SEPE), ascendeix a les 46.432 persones, una xifra que representa un 19,94% menys que fa un any –una evolució interanual descendent d'11.563 persones-. La construcció és el sector que ha registrat una davallada més important, amb -243 persones inscrites a l'atur, mentre que els serveis, amb 139 persones, és el que pitjor comportament ha mostrat un cop finalitzat el gruix de la temporada turística i els contractes que suposa.

La indústria també ha seguit una tendència de reducció de l'atur, amb -113 persones desocupades. També ho ha fet l'agricultura, però de forma molt més modesta, amb -30 persones registrades. En aquests moments, del total de 46.432 persones aturades, 33.301 corresponen únicament al sector serveis, seguit de la construcció, amb 4.117, i la indústria, amb 3.975.

Segons les dades estatals, a més. 26.958 de les persones registrades són dones. Pel que fa a segments d'edat, els menors de 25 anys suposen 3.191 persones, amb un major equilibri entre homes i dones.



Pel que fa al número de contractes, al Camp de Tarragona i les Terres de l'Ebre se n'han signat 29.929 aquest setembre: 5.565 més, un 35,86% d'increment respecte l'agost i una variació interanual positiva del 24,61%. Els indefinits són 3.071, amb un increment aquest setembre de 995. Els temporals, que continuen sent majoritaris amb 26.858, han pujat en 4.570.

D'altra banda, les filiacions a la Seguretat Social han baixat un 1,71%, segons dades del Ministeri d'Inclusió, Seguretat Social i Migracions. S'han registrat 5.609 baixes, deixant la xifra total a la demarcació en 323.189. Malgrat això, els valors interanuals segueixen sent positius, amb una evolució del 5,7%.

ELECTROMECAÀNICA BLASCO GOMEZ, S.L.

- REPARACIÓ MAQUINÀRIA ELÈCTRICA
- BOBINATGES - MANTENIMENTS
- MOTORS - ALTERNADORS
- BOMBES - COMPRESSORS

SERVEIS TÈCNICS OFICIALS:

C/ Castillejos, 48 43206 Reus
Tel. 977 319 122

info@electromecanicablasco Gomez.com
www.electromecanicablasco Gomez.com

RCM
RUEDA CONSTRUCCIONS METAL·LIQUES

- SERRALLERIA GENERAL
- ESTRUCTURES METÀL·LIQUES
- TREBALLS EN INOX/FORJA
- PORTES/REIXES
- TANQUES
- MANTENIMENTS
- PROJECTES PERSONALITZATS
- TALL I PLEGAT DE XAPA

Pol. Ind. AgroReus
C/ Cornudella de Montsant, 35
43206 Reus

Tel. 618 287 069 / 977 327 009

www.serralleriarcm.com
info@serralleriarcm.com



**ECODESIGN
2022**

**S'ha sentit a parlar molt els darrers anys de l'ECODESIGN 2022,
però, tothom sap què significa?**

QUÈ ÉS UN PRODUCTE ENERGÈTICAMENT EFICIENT?

**Un producte d'alta eficiència energètica que
incorpora un disseny i tecnologia que garanteix
una òptima combustió; per tant, ofereix molts
avantatges a l'usuari:**

MENYS CONSUM

MÉS AUTONOMIA DE LES CÀRREGUES

MÉS CONTROL DE LA COMBUSTIÓ

MENYS CONTAMINACIÓ

A

A+

BigMat
LA BOTIGA PROFESSIONAL DE LA CONSTRUCCIÓ

OCHOA

Avda. de Falset, 175.
43206 REUS Tarragona
Tel. 977 323 500
reus@bigmatochoa.com
www.bigmatochoa.com

El teu Projecte és el nostre

El Gremi de la Construcció, present a la quarta fira de l'ocupació juvenil de la Cambra

Al voltant de 600 persones van assistir a aquesta fira que va tenir lloc a la Llotja de Reus

La Cambra de Comerç de Reus ha acollit la quarta edició de la fira de l'Ocupació Juvenil que es va celebrar fa uns dies a l'espai de la Llotja de Reus. En aquesta ocasió, ha superat els 600 inscrits en la primera convocatòria presencial després del parèntesi provocat per la pandèmia que va obligar, en l'última edició organitzada per la corporació, a adoptar el format virtual. En aquesta ocasió, el Gremi de la Construcció del Baix Camp també va ser una de les entitats convocades i es va desplaçar fins a la Llotja on es va entrevistar amb diversos candidats que van fer arribar el currículum que estarà a disposició de les empreses del Gremi, en cas que aquestes els necessitin.

L'àmplia demanada d'empreses per participar la fira i la impossibilitat d'acollir-les totes a l'espai de la Llotja, atenent les seves limitacions, va decidir l'organització a proposar la participació de Gremis (Construcció, Fusters i Forners), entitats comercials (Unió de Botiguers de Reus) i a la mateixa Federació Empresarial d'Hostaleria i Turisme (FEHT), que en aquest cas van actuar de paraigua de les empreses a les que representen.

Precisament el President de la Cambra, Jordi Just, va valorar molt positivament l'impacte de la fira entre les empreses el que demostra "la importància d'aquest tipus de convocatòries que són favorables en les dues direccions. D'entrada, entre els joves que tenen la possibilitat de conèixer i valorar diverses ofertes de treball en empreses de referència de la demarcació. Però també per les mateixes empreses que en un sol dia poden donar resposta a la necessitat de trobar perfils adequats en els diferents llocs de treball que precisen cobrir". Just també va posar en valor l'alta inscripció que és un símptoma evident de la importància d'aquesta fira per millorar l'ocupabilitat entre un sector de la població -el juvenil- que ha patit, en primera persona, l'envestida de la crisi.

Més enllà de l'espai expositiu i de relació, la fira va programar en paral·lel diversos tallers formatius que es van desenvolupar a les aules de la Cambra amb l'objectiu de dotar d'estratègies als joves en la cerca de feina. És el cas de les formacions sobre les *Habilitats comunicatives per a una entrevista a càrrec* d'Àngels Pedregosa, consultora de màrqueting, *coach* d'equips i professora de mindfuness. I també es realitzarà al jornada



La tolerància al fracàs i la motivació a càrrec de la psicòloga Maria del Olmo.

A més dels Gremis i de les entitats empresarials participants, la fira va comptar amb la presència d'Adecco, Bauhaus, Borges, Càmping Joan, Carrefour, Forn i pastisseria Sant Salvador, Forn Sistaré i Adn Sistaré, GCTplus, Inserta, Liasa i Cinpasa, Ramon Bergadà i el SOC.

ALEGRE
INSTAL·LACIONS. S.L.

www.instalalegre.com

• INSTAL·LACIONS INDUSTRIALS	• CALEFACCIÓ	C. Monestir de Poblet 24 43205 REUS Tel. 977 754 617 Fax 977 775 694 alegre@instalalegre.com
• ELECTRICITAT	• GAS	
• FONTANERIA	• AIRE CONDICIONAT	
	• MANTENIMENT	

construccions

Des de 1920

Plana

Construcció · Rehabilitacions · Treballs artesanals

C/ Sant Pere, 10 Tel. 977 391 420 Vila-seca construccions.plana@gmail.com

Liciten la rehabilitació de l'edifici modernista de Mas Totosaus

El concurs té un pressupost de sortida de 213.000,22 euros (IVA inclòs) i preveu rehabilitar l'edifici per adaptar-lo a les necessitats del nou ús administratiu



Recreació del projecte de reforma de Mas Totosaus

L'Ajuntament de Reus ha tret a licitació les obres de rehabilitació del Mas Totosaus, per convertir-lo en un espai administratiu. El concurs té un pressupost de sortida de 213.000,22 euros (IVA inclòs) i preveu rehabilitar l'edifici per adaptar-lo a les necessitats del nou ús tot mantenint al màxim l'essència original del mas, que es considera un edifici amb un alt valor patrimonial.

L'actuació té la voluntat de restaurar l'edifici modernista tot adaptant-lo a les exigències actuals d'accessibilitat, salubritat, confort i seguretat, tot respectant la seva morfologia original i els seus elements amb més valor històric i patrimonial. Les modificacions més significatives es centren en garantir la seguretat

estructural de l'edifici, fer-lo accessible, i equipar-lo mitjançant la renovació de les instal·lacions.

Un altre grup d'intervencions més suaus es centren en la rehabilitació funcional i la restauració del Mas. Aquestes actuacions consistiran en la impermeabilització de nou de la coberta, la rehabilitació i restauració dels paviments, les fusteries interiors i exteriors, les façanes, i els interiors, l'equipament amb nou mobiliari fix... etc.

La proposta conserva l'estructura de murs actuals i distribueix els nous usos en planta baixa adaptant-se a la mida i a la posició de les sales existents. Es conserva l'accés actual com a espai de por-

La proposta conserva l'estructura de murs actuals i distribueix els nous usos en planta baixa adaptant-se a la mida i a la posició de les sales existents

xo exterior on s'hi instal·larà una reixa metàl·lica per evitar intrusions; la sala central es destinarà a espai polivalent i de reunions; les dues sales posteriors més al nord es destinaran a despatxos, i la saleta contigua al porxo d'accés en la façana sud es destinarà a magatzem.

Edifici modernista

El Mas Totosaus és un maset aïllat projectat l'any 1906 per l'arquitecte reusenc Pere Caselles per a "Doña Elvira Figueras, viuda de Totosaus". Es tracta, doncs, d'un edifici modernista amb un alt interès històric i patrimonial que es troba en procés de catalogació per part de l'Ajuntament de Reus. L'edifici presentava patologies pròpies del pas del temps que afecten tant als seus elements estructurals, com als acabats superficials interiors i exteriors.

KP carpinteria
metàlica

**SERRALLERIA
DE FERRO I INOX
AUTOMATISMES
I MANTENIMENTS**

www.obresambgarantia.com

El teu web de confiança on pots fer obres i reformes amb les màximes garanties!

Amb la col·laboració del Gremi de la Construcció del Baix Camp

Tots els professionals que hi trobaràs són Tècnics Especialistes propers a casa teva!

SOL·LICITA FINS A 3 PRESSUPOSTOS GRATUÏTS!



A www.obresambgarantia.com tot són avantatges!

- ✓ Només professionals qualificats, titulats i col·legiats s'encarregaran de la teva obra o reforma.
- ✓ Comptaràs amb la garantia i suport del Col·legi d'Aparelladors, Arquitectes Tècnics i Enginyers de l'Edificació de Tarragona.
- ✓ A la teva disposició més de 400 professionals especialistes, tots ells de les comarques de Tarragona.

Amb la confiança de:



**OBRES
amb garantia**
L'aparellador, el teu tècnic de capçalera



Col·legi d'Aparelladors,
Arquitectes Tècnics
i Enginyers d'Edificació
de Tarragona

El consum de ciment puja un 8,2% i arriba als 2,17 milions de tones en els darrers 12 mesos

A l'agost, es va reduir un 1%, fins a les 158.735 tones

El consum de ciment ha pujat un 8,2% en els darrers 12 mesos respecte els anteriors, fins als 2,17 milions de tones i s'acosta als nivells previs a la pandèmia, segons ha informat la patronal del sector Ciment Català. Pel que fa la producció de ciment, s'ha situat en els 3,2 milions de tones, un 8,5% més que en els mateixos dotze mesos anteriors. La indústria espera que la continuïtat en el procés de recuperació del mercat domèstic es consolidi ara a través de l'activitat que es derivi de les inversions procedents dels Fons Europeus Next Generation destinats a impulsar la transició ecològica i digital. Pel que fa a l'agost, el consum s'ha reduït un 1%, fins a les 158.735 tones, però manté la recuperació iniciada la segona meitat del 2020.

Segons Ciment Català, tot i que els Fons UE no es destinen directament sector de la Construcció, sí que comportaran



l'edificació d'infraestructures relacionades amb les telecomunicacions, la mobilitat o la protecció ambiental, amb el consegüent efecte sobre l'ús de ciment i formigó.

El president de la patronal Ciment Català, Salvador Fernández Capo, ha

afirmat que el sector veu amb "optimisme moderat l'evolució dels indicadors" i que es constata una "tendència a la millora", tot i que critica el preu dels drets d'emissió de CO2, fet que ha repercutit en els exportacions de ciment i clínquer, amb un descens del 27% a l'agost.

TABIQUERÍA SECA | AISLAMIENTOS TÉRMICOS | AISLAMIENTOS ACÚSTICOS | ACONDICIONAMIENTO ACÚSTICO | YESOS Y ESCAYOLAS
 PROTECCIÓN PASIVA A FUEGO | TECHOS REGISTRABLES | DECORACIÓN FUNCIONAL | HERRAMIENTAS | ASESORAMIENTO TÉCNICO | FORMACIÓN

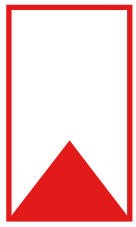


Tu compañía de referencia en la distribución especializada de materiales para la construcción

www.plb.cat

REUS
 C. Ferrer i Guardiola, 4
 43206 Reus (Tarragona)
 Tel. 977 124 471
reus@plb.cat

BARCELONA
 C. Tucumán, 16-18
 08030 Barcelona
 Tel. 933 037 443
info@plb.cat



V. Font REUS

ceràmiques · banys · cuines · materials de construcció

A les nostres àmplies instal·lacions, amb fàcil accés des de Reus o Cambrils, hi trobaràs el millor servei i la millor atenció personalitzada i professional.

Visita la nostra exposició de ceràmica, banys i cuines amb les millors marques i materials per als teus projectes.



Magatzem

De dilluns a divendres de 8 a 13 h
i de 15 a 18 h.



Exposició

De dilluns a divendres de 9.15 a 13 h
i de 15.30 a 19 h.

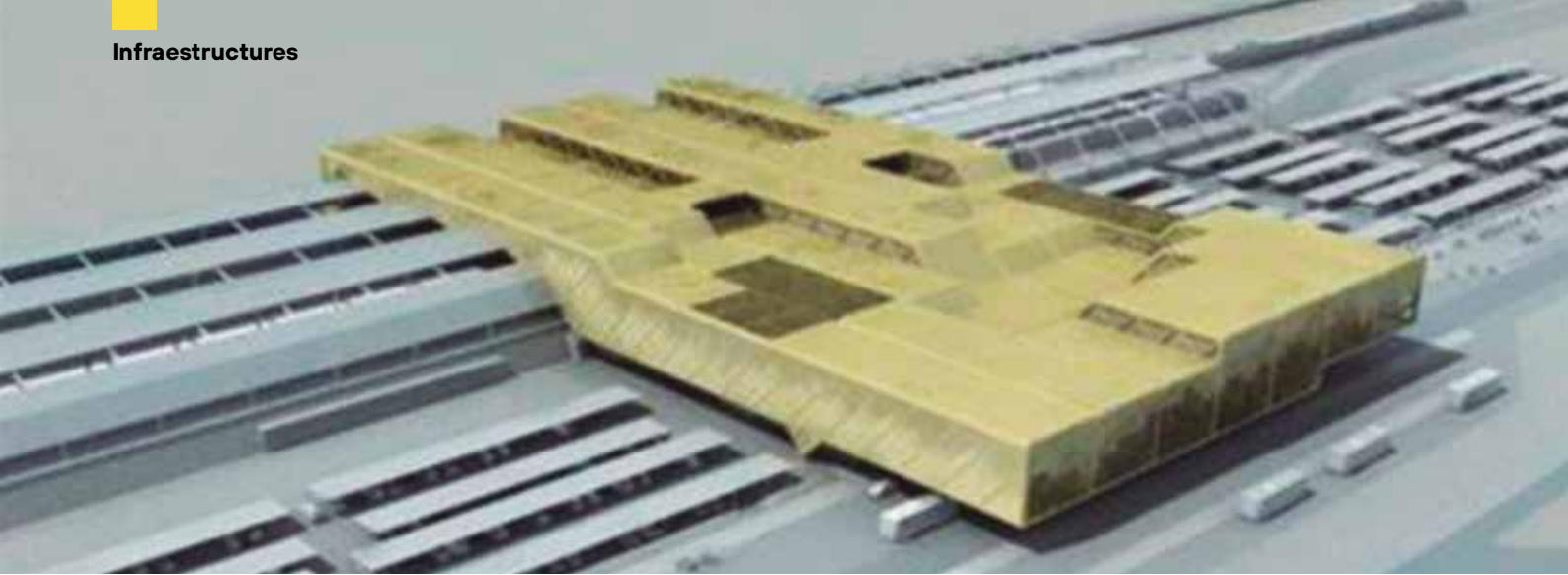
**Els dissabtes obrim
amb cita prèvia**



Troba'ns
al mapa

Tel. 977 051 571
reus@viudafont.com
Ctra. Reus-Cambrils
TV-3141, km 5,7
43206 Reus





Imatge virtual de l'estació intermodal a tocar de l'estació de Reus, una estació que finalment sembla que no es construirà i es traslladarà al terme municipal de Vila-seca.

L'Estat vol que Vila-seca aculli la futura estació intermodal en lloc de Reus

El secretari general d'infraestructures del Ministeri de Transports afirma que vol consensuar la proposta amb la Generalitat i els alcaldes

El secretari general d'infraestructures del ministeri de Transports, Sergio Vázquez, ha afirmat que fer la futura estació intermodal del Camp de Tarragona a Vila-seca ofereix "més funcionalitat ferroviària i més intermodalitat" que l'opció de construir-la a tocar de l'aeroport de Reus. Vázquez va dir que la proposta, que neix d'un estudi d'Adif, la vol consensuar amb la Generalitat i les administracions locals. El secretari general ho va afirmar en una visita a Tarragona, en la qual va fer la conferència de clausura de la vintena edició de les Jornades Gresol, celebrades al Port de Tarragona.

Vázquez va avançar que l'opció vila-secana ha estat ben rebuda per la Generalitat, però ha insistit que volen "un diàleg transparent" per arribar a un acord amb el territori. Amb tot, no va voler posar terminis però va deixar clar que no volen "demorar-ho". Per tant, l'opció que s'havia plantejat en els darrers anys, construir-la a l'aeroport de Reus, ha perdut pes. "Hem de buscar un projecte que tingui més funcionalitat per al sistema de transports en el seu conjunt. Hi ha un consens ampli de la no adequació del projecte. És una decisió que està pràcticament

presa", va dir respecte les escasses possibilitats amb les quals ha quedat l'aeroport.

Tot i el canvi de plantejament, "es manté la idea" que l'alta velocitat arribi a aquesta futura intermodal. Un altre argument que ha posat damunt la taula el secretari general és que amb el Govern s'han posat com a objectiu que el tren-tramvia del Camp de Tarragona també tingui connexió amb la futura intermodal.

No ampliació AP-7

Un altre aspecte que va tractar en la seva visita a Tarragona va ser l'augment de trànsit a l'AP-7 ençà les autopistes són gratuïtes. Segons va indicar, un estudi de la direcció general de carreteres de l'Estat l'ha xifrat en un increment del 60%. A partir d'aquí, el ministeri estudia actuacions. Però una d'aquestes no serà ampliar la via. "No som gaire favorables a les ampliacions de carrils. Acabes posant més cotxes a les ciutats i l'experiència ens diu que les autopistes es tornen a col·lapsar", va sostenir. Una de les principals alternatives seria millorar els serveis de ferrocarril, "més sostenible", va dir.

Amb tot, Sergio Vázquez va voler posar terminis per aquesta infraestructura, però va deixar clar que no volen "demorar-ho". Per tant, l'opció que s'havia plantejat en els darrers anys, construir-la a l'aeroport de Reus, ha perdut pes

Reus destinarà un milió d'euros al futur centre cívic Gregal

Les obres de rehabilitació dotaran amb un nou equipament el barri Niloga

L'Ajuntament de Reus destinarà un milió d'euros en la rehabilitació de l'antiga nau magatzem del Palau Boule del barri Niloga, on s'hi ubicarà el futur centre cívic Gregal. La partida pressupostària, que tindrà un caràcter plurianual, s'inclou en el pla d'inversions anunciat a principis de mes pel govern local. L'any 2023 es completarà el projecte, que s'estima que tingui un pressupost final d'1,9 milions d'euros. L'objectiu del consistori és oferir un nou equipament municipal de dues plantes al barri Niloga per fomentar la vida associativa i participació ciutadana. L'edifici, inclòs en el Pla Especial de Protecció del Patrimoni Arquitectònic i Natural de Reus, recuperarà l'aire industrial a l'exterior de la nau.

El futur centre cívic Gregal modificarà la trama urbanística dels carrers pròxims. Així, s'obrirà una nova plaça a la cantonada dels carrers Castellvell i de Gaudí, des d'on s'accedirà al centre cívic i comportarà un nou accés a l'escola Maria Cortina.



L'equipament estarà dotat d'una planta baixa amb set despatxos, una sala de reunions, un espai de joc i família, un bar i una sala polivalent, entre altres espais. A la primera planta s'hi ubicaran dos espais de trobada, una aula taller amb magatzem, el casal de la gent gran, l'aula de formació doble amb possibilitat de com-

partimentació individual, una aula cuina, l'aula informàtica, vestuaris i una aula d'activitat física. Està previst que aquest en breu s'adjudiqui el contracte per a la redacció del projecte executiu que inclou els treballs d'adequació de l'equipament, mentre que el consistori calcula que l'estiu vinent es licitin les obres.

PREVINTEGRAL
GROUP

Prevenió de riscos laborals a mida

La solució integral que necessites

| Prevenció de riscos | Salut Laboral | Formació empresarial |

DIGITALITZEM LA PREVENIÓ DE LES EMPRESES

900 153 153
www.previntebral.com

Comencen les obres del parc del Lliscament

Les obres han estat adjudicades a l'empresa Servidel SLU, per un import total de 904.638,23 euros

L'Ajuntament de Reus ha iniciat les obres del parc del Lliscament, el projecte de creació d'un parc esportiu urbà i la recuperació del paisatge i els valors ecològics i naturals a la zona oest de la ciutat. Les obres han estat adjudicades a l'empresa Servidel SLU, per un import total de 904.638,23 euros. El termini d'execució és de 10 mesos. L'alcalde de Reus, Carles Pellicer; la regidora d'Urbanisme i Mobilitat, Marina Berasategui; i el regidor d'Esports, Pep Cuerba, han visitat aquest dijous, 21 d'octubre les obres.

El parc esportiu inclourà les noves instal·lacions per a la pràctica d'esports de lliscament, així com noves pistes de petanca i elements de calistènia. La zona verda de l'entorn preveu la naturalització i la creació de noves zones d'estada entre el barranc dels Capellans i el carrer de Gineseta. El projecte contempla de reflexió sobre l'encaix del parc en el seu entorn urbà i



natural immediat, així com l'encaix en el projecte de la V Verda.

El parc esportiu es concep com un nucli d'activitat física de la ciutat i que actuarà de punt de trobada intergeneracional gràcies als tres espais que conformen el parc esportiu: la zona de lliscament, el parc de calistènia i l'àrea de petanca.

La instal·lació central és el nou skate park, de 1.066 metres quadrats. El disseny ha prioritzat la integració paisatgística, amb elements que tenen poc impacte visual

ja que s'eleven poc per sobre de la cota del terreny. S'ha buscat la interconnexió entre les persones que patinen i passegen, un espai de relació i de contacte amb els camins i els vianants. Aquest espai constarà d'una superfície contínua de formigó pulit, a diferència de l'actual skate park, que estava format per elements prefabricats. L'aposta per un skatepark integrat és una decisió basada no sols en l'àmplia funcionalitat esportiva, sinó per la durabilitat i resistència a les inclemències meteorològiques.



Volkswagen Financial Services



Finance. Renting. Insurance. Mobility.*

Hacemos tu camino más fácil.

Elige el Renting del Grupo Volkswagen. 50 años de experiencia gestionando flotas, a tu servicio.

Condiciones.

- Entrada de 10% sobre pvp
- Mantenimiento
- Seguro con franquicia
- Reparación de Averías
- Impuestos municipales
- Vehículo de asistencia
- 36 meses
- Cobertura de 15.000 Km/año

VOLKSWAGEN COMERCIALES

desde

190 €/mes¹
(IVA no incluido)

* Los servicios financieros de las filiales del Grupo Volkswagen realizan en España, bajo el nombre comercial "Volkswagen Financial Services", la prestación de servicios financieros (a través de Volkswagen Finance S.A. E.F.C.), servicios bancarios (a través de Volkswagen Bank GmbH S.E.), servicios de renting (a través de Volkswagen Renting S.A.), servicios de seguros y mediación de seguros (a través de Volkswagen Versicherung A.G. y Volkswagen Insurance Services Correduría de Seguros S.L., respectivamente) y movilidad (entre otras, a través de Volkswagen Renting S.A.). Volkswagen Financial Services es una marca comercializada por Volkswagen Renting S.A. (Sociedad Unipersonal), Avda. de Bruselas 34 - 28108 Alcobendas (Madrid) Registro Mercantil de la provincia de Madrid. Tomo 2.138. Folio 63. Hoja nº M-37860. Inscripción 1ª C.I.F. A80/185051.

Ester Gomis, nova presidenta de la DOP Avellana de Reus

Aquesta productora de Vilallonga del Camp substitueix en el càrrec, Pere Guinovart, del Morell

Fa pocs dies s'ha aprovat la renovació de part dels membres de la Comissió Rectora de la DOP Avellana de Reus que fins ara ha presidit Pere Guinovart, del Morell.

Els canvis, que responen a la renovació periòdica que realitza aquest organisme, han portat a nomenar com a nova presidenta de la DOP a Ester Gomis, pagesa i productora d'avellana de Vilallonga del Camp.

També canvia el Secretari de la DOP Avellana de Reus, càrrec que fins ara ocupava Pere Ferré i que ara és en mans de Ricard Segura. La resta de la Comissió Rectora, on s'han renovat quatre dels vuit càrrecs, la formen els vocals Carlos Solano, Miquel Palau, Jordi Martí, Josep M. Juncosa, Alexandru Pirvu i Sergi Claramunt.



La nova junta de la DOP Avellana de Reus, agraeix la feina feta dels membres sortints de la Junta Rectora.

La Denominació d'Origen Protegida (DOP) Avellana de Reus protegeix les varietats negreta, paueteta, gironella, morella i culplana, tradicionalment conreades en una àmplia zona de les comarques tarragonines de l'Alt Camp, el Baix Camp, la Conca de Barberà, el Priorat, el Tarragonès i la Terra Alta.

La Denominació d'Origen Protegida (DOP) Avellana de Reus protegeix les varietats negreta, paueteta, gironella, morella i culplana

TOT TIPUS D'IMPRESOS COMERCIALS I PUBLICITARIS

IMPRESSIÓ DIGITAL DE GRAN FORMAT I RETOLACIÓ

Cartelleria
Vinils
Lones
Rètols
Banderoles
Expositors
Plafons
Senyalètica
Vehicles
Estampació tèxtil

ARTS GRÀFIQUES OCTAVI

Donem bona impressió des de 1963

Av. de Reus, 16 · 43730 FALSET · T. 977 83 02 08
info@agoctavi.com · www.agoctavi.com

TRACTOMECANIC
MAQUINARIA, S.L.

Reparació, lloguer, venda i recanvis de maquinària de construcció, O.P. i industrial

Truqui'ns:
977 31 49 23

**Carrer Victor Català, 48
Polígon Agro-Reus
43206 Reus**

Ariel Santamaria, protagonista del cartell de la Ganxet Pintxo en el seu retorn

Del 4 al 14 de novembre se celebrarà aquest cita gastronòmica que ha de servir com a revulsiu a la ciutat després de la pandèmia

La Ganxet Pintxo, organitzada per la Cambra de Comerç de Reus, continua escalfant motors a pocs dies de l'arrencada de l'edició de tardor prevista pel 4 de novembre. Una edició que recupera, també, el cartell vinculat a personatges locals després que la pandèmia es va haver de suspendre en les darreres edicions per la Covid. En aquesta ocasió el protagonista de la imatge és el cantautor Ariel Santamaría al que se'l pot veure enfilat al capdamunt del cavall del monument del General Prim enlairant el popular logo de la ruta.

L'elecció de Santamaría no és casual. Després de l'ajornament de fins a tres edicions de la ruta per l'impacte de la pandèmia, i la necessitat de generar un nou estat d'ànim entre la població, el cartell subratlla la voluntat de provocar aquest sentiment amb un personatge que convida sempre a riure i viure mantenint, com és evident, una forta implicació ciutadana, tan pròpia i característica d'aquest operatiu gastronòmic. A més la Ganxet Pintxo es presenta, en aquesta edició del 10è aniversari, com la ruta més RTV jugant amb el títol del darrer disc de l'Ariel titulat Cançons RTV.

El cartell de l'Ariel Santamaría és el setè que la Ganxet Pintxo edita amb personatges locals després d'haver comptat, en altres edicions, amb models com el futbolista del Reus Deportiu



David Querol, el casteller dels Xiquets de Reus Josep López, la patinadora Laia Lloses, la ballarina Lorena Santiago, les violoncel·listes Mariona de Dalmau i Anna Muñoz o la portera del Reus Femení de futbol Sandra Capitán. Com en les anteriors ocasions la imatge és una creació del fotògraf Ferran Estivill i d'Ovni Comunicació Visual.



ERNESTO PIQUÉ E HIJOS, S.A.

**FORMIGONS
ÀRIDS
CONTENIDORS
BIG-BAGS**

Tel.: 977 360 480 Fax: 977 79 23 61
pique@e-pique.com

plácido
ANDAMIOS MAXIMA SEGURIDAD

**Bastides de qualitat
al servei del constructor.**

Avinguda La Granja, 12
43760 El Morell
Tel.: 977 84 20 24
Fax: 977 84 12 35



La primera escola de negocis de la demarcació de Tarragona vol formar directius amb un enfocament digital

Techma Business School es presenta a Reus davant el teixit empresarial i les institucions



El regidor d'Economia i Empresa, Carles Prats, i l'alcalde de Reus Carles Pellicer, al costat de dos dels impulsors del projecte.

Techma Business School, la primera escola de negocis de la demarcació de Tarragona, s'ha presentat aquest dimarts al Tecnoparc de Reus. La presentació ha comptat amb una representació del teixit empresarial i institucional de les comarques tarragonines i, segons ha apuntat la seva directora general, Alba Campos, la voluntat és formar directius i professionals amb un enfocament “mar-

cadament digital”. El febrer arrencaran un postgrau en màrqueting digital i un altre d'innovació en recursos humans i ecosistemes digitals. La seu serà al Tecnoparc i l'escola vol ser “un agent de dinamització empresarial a tots els nivells”.

Campos ha destacat que el programa formatiu “serà àgil” per adaptar-se a les tendències i els continguts “seran

revisats permanentment” pel claustre de professors format exclusivament per professionals en actiu. L'escola de negocis també oferirà paquets formatius “a mida de les empreses i sectors del territori”, ha destacat la directora general. A banda, també hi haurà màsters, postgraus, ‘bootcamps’ tecnològics i itineraris curts per a necessitats específiques.

www.obresambgarantia.com

El teu web de confiança on pots fer obres i reformes amb les màximes garanties!

Tots els professionals que hi trobaràs són Tècnics Especialistes propers a casa teua!

SOL·LICITA FINS A 3 PRESSUPOSTOS GRATIS!

OBRES amb garantia
Identificació de la feina de qualitat

COAATT
Col·legi d'Arquitectes, Enginyers i Tècnics
Enginyers i Tècnics de Catalunya



**Gremi
de la Construcció
del Baix Camp**

El **Gremi de la Construcció del Baix Camp** agrupa els constructors i empresaris de la comarca per tal d'oferir-li la defensa dels seus interessos i posa a disposició dels seus agremiats els serveis de:



PERITATGES



ASSESSORIA JURÍDICA



ASSESSORIA LABORAL



ASSESSORIA FISCAL

Prades

l'Albiol

Reus

Riudecols

Vilanova d'Escornalbou

La Febró

l'Aleixar

l'Argentera

Almóster

Montbrí del Camp

Capafonts

Alforja

Botarell

Les Borges del Camp

Vinyols i els Arcs

La Mussara

La Selva del Camp

Riudoms

Castellvell

Colldejou

Vilaplana

Maspujols

Riudecanyes

Duesaigües

Montroig del Camp

Arbolí

l'Hospitalet de l'Infant

Pratdip

Vandellòs

Cambrils

Alcalde Joan Bertran, 13-15 Baixos

43202 Reus

Tel. 977 32 30 13

administracio@gremiconstrucciobaixcamp.cat

www.gremiconstrucciobaixcamp.cat





Especialitzats en productes dirigits
al sector de la construcció

Assegurança Decennal

Assegurança de Tot Risc de Construcció (Obra civil i pública)

Afiançament de Quantitats Anticipades

Avals davant l'administració

Responsabilitat Civil General

Assegurança d'Accidents de Conveni

Responsabilitat Civil d'Administradors i alts càrrecs



**Pressupostos personalitzats per flotes de vehicles, assegurances
de salut, subsidi, edificis acabats...**

Avinguda Ramon i Cajal, 76 local 3
43005 Tarragona
Telf. 977 25 26 41
Fax 977 25 26 66
info@uncorredoria.eu
www.uncorredoria.eu

—
consulti'ns
sense compromís
—