

la façana



INSTALLACIÓ DEL FUST QUE CULMINARÀ LA TORRE DE MARIA DE LA SAGRADA FAMÍLIA

L'estel coronarà la torre al desembre, segons el pla d'obres de la Junta Constructora del temple d'Antoni Gaudí

Pàg 4

**LA LICITACIÓ D'OBRES A CATALUNYA CREIX UN 55%
EN EL PRIMER TRIMESTRE RESPECTE A 2019**

Pàg 8



**Gremi
de la Construcció
del Baix Camp**

AL SERVEI DE LES EMPRESES
I ELS PROFESSIONALS

Descobreix tots els avantatges de ser un agremiat. Descomptes, promocions, exclusivitats...

Al Gremi t'informarem de tots aquests avantatges.



Estacions de Servei Vilalta

www.vilaltacorp.com

- > Descomptes a les 25 estacions de servei de Vilalta a Catalunya
- > Targeta de pagament a crèdit
- > Distribució de gasoil a les empreses



UN Corredoria

www.uncorredoria.eu

- > Afiançament de Quantitats Anticipades
- > Avals davant l'administració
- > Responsabilitat Civil General
- > Assegurança d'Accidents de Conveni



BigMat Ochoa

www.bigmatochoa.com

- > Condicions especials pels agremiats
- > Assessorament professional
- > Finançament



Volkswagen Comercials

www.vwreus.com

- > Condicions especials en l'adquisició de vehicles comercials de Volkswagen en els concessionaris de Reus i Tarragona
- > Informació novetats dels vehicles comercials



Obres amb garantia

www.obresambgarantia.com

- > El Portal especialitzat en obres i reformes
- > Amb el suport del Gremi de la Construcció del Baix Camp
- > 24 hores al dia / 365 dies a l'any



Mayco Riudoms

www.maycoriudoms.com

- > Promocions especials pels agremiats
- > Descompte addicional per agremiats acreditats
- > Transport propi

Truca, consulta i informa't a:

Alcalde Joan Bertran, 13-15 Baixos
43202 Reus
Tel. 977 32 30 13
administracio@gremiconstrucciobaixcamp.cat
www.gremiconstrucciobaixcamp.cat

Sumari

Instal·lació del fust que
culminarà la Torre de Maria
de la Sagrada Família **4**

Creix la licitació d'obres **8**

Cau l'atur a Catalunya **10**

Construyendoempleo.com,
supera els 90.000 inscrits **12**

Caiguda de les hipoteques **14**

Igualtat de gènere al sector
de l'arquitectura tècnica **15**

Les empreses ofereixen
vacunar a la totalitat de les
seves plantilles **16**

Cauen els treballadors en
ERTO **17**

'Reus 32' **18**

Vol regular amb les
Canàries Binter **19**

Reforma viària a Reus **20**

Renda 2020 **21**

Erradicació de l'amiant **22**

Diputació de Tarragona
ofereix ajuts en habitatge **23**

Comsa manté la facturació **24**

Aigües de Reus **25**

El Cementiri de Reus **26**

Editorial

Les empreses, amb la vacunació

El món empresarial al nostre país és plenament conscient que fins que la pràctica totalitat de la ciutadania no s'hagi vacunat, la situació socioeconòmica no tornarà a ser com abans de la pandèmia. Per aquest motiu, Foment del Treball ha lliurat al departament de Salut de la Generalitat de Catalunya un informe sobre els indicadors de capacitat de vacunació de les empreses per a oferir la seva plena col·laboració en la campanya d'immunització massiva de la població, amb l'objectiu d'accelerar l'administració de la vacuna als treballadors complint tots els protocols de l'autoritat sanitària.

Segons les estimacions de l'informe, les empreses catalanes tenen capacitat per a vacunar a la totalitat de les seves plantilles en un mes, a un ritme d'administració de dosi al 21% de la plantilla per setmana, a través dels seus serveis de prevenció i en col·laboració amb les mútues d'accidents de treball i malalties professionals.

La participació i implicació dels diferents sectors econòmics en l'estratègia de vacunació es considera essencial per a accelerar el procés de vacunació de la població treballadora i aconseguir així la immunitat de grup que permeti un millor abordatge de la pandèmia. Contenir els contagis és l'única via possible per a superar la crisi sanitària i econòmica.

La Junta del Gremi de la Construcció del Baix Camp

Crèdits

La Façana Número 480
Abril 2021

Edita Gremi de la Construcció del Baix Camp
Alcalde Joan Bertran, 13-15, baixos, 43202 Reus
premsa@gremiconstrucciobaixcamp.cat
www.gremiconstrucciobaixcamp.cat

Director Jordi Cabré

Coordinació i redacció Isaac Albesa
www.plujafina.cat

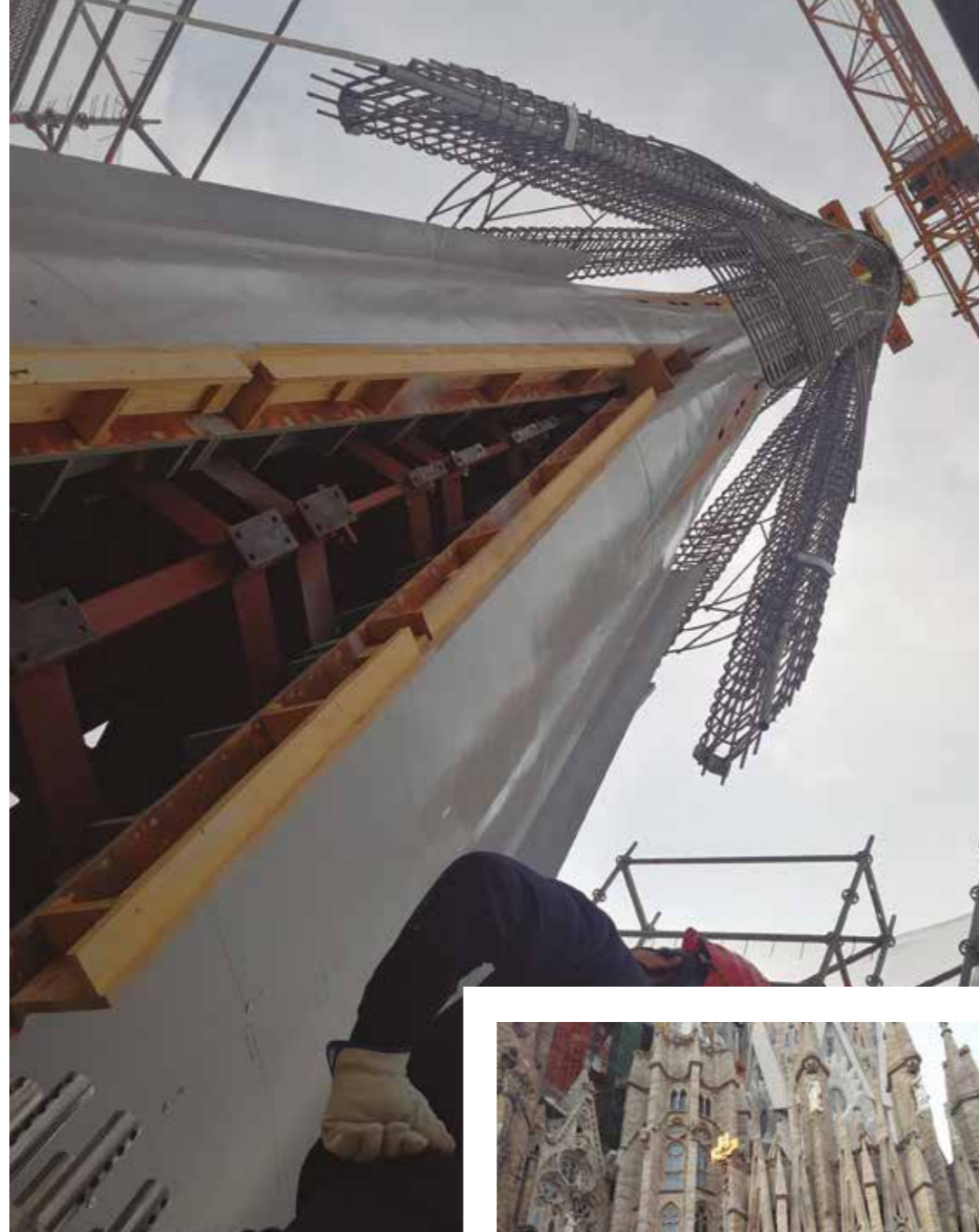
Disseny i maquetació Dockset Comunicació, SL
www.dockset.com

Imprimeix Arts Gràfiques Octavi, SA

Fotografia portada Imatge de la col·locació d'una peça de 18 metres d'alçada sobre la qual es col·locarà l'estel que corona una de les torres de la Sagrada Família
Foto: Sara Sans

Dipòsit legal T-113-1980

El Gremi de la Construcció del Baix Camp no es fa responsable de l'opinió dels seus col·laboradors en els treballs publicats, ni s'identifica necessàriament amb la mateixa.



Espectacular instal·lació del fust que culminarà la Torre de Maria de la Sagrada Família

L'estel coronarà la torre al desembre, segons el pla d'obres de la Junta Constructora del temple d'Antoni Gaudí

La Sagrada Família va començar a mitjan d'aquest mes d'abril la construcció del fust o pinacle de la torre de la Mare de Déu, una peça de 18 metres d'alçada sobre la qual es col·locarà l'estel que corona la torre del temple d'Antoni Gaudí. La instal·lació d'aquesta estructura es va convertir en tot un esdeveniment per l'espectacular instal·lació de la peça amb l'ajut d'una grua de gran alçada.

Amb aquest nou pas, i segons el pla d'obres de la Junta Constructora del temple per aquest any, es manté la previsió que la segona torre en alçada

(127 metres) de tot el conjunt de la Sagrada Família s'acabi al desembre, després de set mesos de feina si no hi ha nous inconvenients. Aquesta és la data que ja van avançar els responsables del temple a finals del 2020, el mateix dia en què es va donar per fet que el calendari de la finalització de la Sagrada Família, prevista pel 2026, no es complirà i s'endarrereix indefinidament degut a la caiguda d'ingressos provocada la pandèmia.

El fust de 18 metres correspon a la part intermèdia del terminal de la torre, la seva forma és la

El fust de 18 metres correspon a la part intermèdia del terminal de la torre, la seva forma és la d'un hiperboloide que s'inicia en sis potes i que finalitza en tres puntes o braços de suport de l'estel lluminós

Imatges de la col·locació d'una peça de 18 metres d'alçada sobre la qual es col·locarà l'estel que corona una de les torres de la Sagrada Família.

Fotografies:
Sara Sans

Segons es va informar des del temple "a partir d'avui" comença la col·locació, primer, de l'encofrat de fusta i, després, de l'armat de gran part del fust. A continuació, i en els mesos vinents, es formigona la peça i es recobrirà amb el trencadís. Posteriorment s'acabarà el fust amb la col·locació de la peça prefabricada del terç superior i, al desembre, es culminarà la torre amb l'estel: una peça de 7,5 metres de diàmetre, amb 12 puntes de vidre texturat que estan il·luminats des de l'interior.

La periodista de La Vanguardia, Sara Sans, que ha cedit al Gremi les fotos que il·lustren aquest article, explicava a les pàgines del rotatiu barceloní les dificultats de tota l'operació: "Mai havíem pujat una peça d'aquesta longitud en la història de basilica", destaca el director d'Edificació i Tecnologia, Fernando Vila. Ni més ni menys que una estructura d'acer d'onze metres de longitud i set tones de pes. La seva grandària va obligar a organitzar un transport especial fins al temple des de la Galera, al municipi de Gaià (Bages), on es construeixen a distància i peça a peça cada un dels elements de la basilica. Abans d'eleva-la amb la grua, l'estructura hiperboloide es va encaixar amb l'encofrat interior de fusta (dues tones més). En total, 9.000 quilos volant fins a superar els 117 metres que fins ara mesurava la torre en qüestió.

L'article de Sara Sans continua explicant que "les maniobres per col·locar la peça han de ser exactes i precises", insisteix Vila. Cadascuna de les barres de l'estructura ha d'encaixar en el seu respectiu tub d'acer. Tot just s'admet marge d'error, uns centímetres de més o de menys podrien ser fatals. "Després les barres s'asseguren amb uns

d'un hiperboloide que s'inicia en sis potes i que finalitza en tres puntes o braços de suport de l'estel lluminós. El fust correspon a la part del mig del terminal i fa 18 metres d'alçada.

Definit per la geometria d'un hiperboloide, acaba en tres braços que sostenen l'estrella. Tota la seva superfície exterior és de trencadís de tons blancs i blaus.

Amb els seus 18 metres d'alçada, el fust es construirà en formigó armat i es recobrirà amb trencadís de colors blaus i blancs.



cargols a pressió perquè la part superior de la torre quedi totalment estable”, afegeix. Tot el procés és nou i únic i tot succeeix segons el previst.

Sense data de finalització

Els responsables de la junta constructora de la Sagrada Família van fer públic el mes de desembre del 2020 que la pandèmia ha endarrerit indefinidament el calendari de finalització del temple, previst per al 2026.

Els mesos de confinament i d’aturada de les obres i la caiguda de visitants deguda també a la pandèmia fan “impossible” assolir l’objectiu ni oferir un calendari alternatiu.

No obstant això, i tal i com ja es va avançar aquell dia, la represa de les obres a final d’any ha permès almenys mantenir la previsió d’acabar la torre de la Mare de Déu aquest 2021.



AJUTS A EMPRESES I AUTÒNOMS 2021

FOMENT DE L’OCUPACIÓ MITJANÇANT LA CONTRACTACIÓ DE PERSONES EN SITUACIÓ D’ATUR , PER ATENUAR ELS EFECTES ECONÒMICS DE LA COVID-19.

5.000€
Per persona contractada
6 mesos contracte
Màxim dues sol·licituds per empresa

250.000€
pressupost

Convocatòria oberta fins al
14 de juny de 2021
Termini prorrogable

MÉS INFORMACIÓ A:
reus.cat/reactivemreus

La licitació d'obres a Catalunya creix un 55% en el primer trimestre respecte a 2019

La Cambra de Contractistes destaca l'efecte "locomotora" de la construcció i reclama agilitzar els fons europeus

695,6 M€

És el volum econòmic, en milions d'euros, de la licitació oficial d'obres a Catalunya en el primer trimestre del 2021

La licitació oficial d'obres a Catalunya ha viscut un creixement excepcional del 139 % en el primer trimestre de 2021, arribant fins els 695 milions d'euros, respecte del mateix període de l'any 2020, com a conseqüència de l'esforç de les administracions públiques de reactivar l'economia i, probablement, per la licitació retinguda de l'any anterior que es van ajornar com a conseqüència de la pandèmia i de les mesures sanitàries adoptades per evitar el seu contagi. No obstant l'anterior, si la comparem amb el mateix

període de l'any 2019, darrer any abans de l'aturada produïda per la pandèmia de la COVID-19, el creixement ha estat del 55 %. Tot i aquest increment, la licitació d'aquest primer trimestre suposa un 50 % de la que Catalunya necessita.

Inversió pública estable

La Cambra de Contractistes recorda que la inversió pública ha d'ésser estable i previsible per suavitzar els cicles econòmics, donar certesa als agents econòmics i evitar forts ajustaments del sector en temps de crisi, i que la licitació mínima regular i recurrent de totes les administracions que requereix Catalunya per satisfer les seves necessitats en infraestructures econòmiques i socials i mantenir un creixement similar a la resta de països europeus, hauria de ser, aproximadament, del 2,2% del PIB (uns 5.500 milions anuals).

Per administracions, l'Administració Local és el nivell administratiu més actiu, amb el 58 % de tota la licitació, assolint els 402,6 milions d'euros. Cal destacar, però que aquesta xifra inclou la licitació per BIMSA de l'Acord marc

per a la contractació d'obres d'infraestructures en espai públic de Barcelona, de valor estimat fins a 160.800.000 euros, que s'hauria d'anar concretant en el termini de 15 mesos en multitud de contractes basats en el referit acord marc.

Quant a la Generalitat de Catalunya, la licitació s'ha incrementat un 111 % respecte del mateix període de l'any 2020, amb un import total de 215,6 milions d'euros, el 31% del total. També en aquest cas cal fer esment de que d'aquest import, 46 milions corresponen a la licitació del sistema dinàmic de contractació d'obres de desplegament de la xarxa pública de fibra òptica realitzat per Infraestructures de la Generalitat de Catalunya SAU, que es concretaran en contractes específics en els propers quatre anys.

L'import licitat per l'Administració General de l'Estat (AGE) ha estat de 77 milions d'euros, amb un increment del 220 % respecte del mateix període de l'any 2020, suposant un 9% del total; respecte del mateix període de l'any 2019, darrer any abans de l'aturada produïda per la COVID-19, la licitació ha disminuït en un 36 %.

Celebració de l'esforç

La Cambra de Contractistes celebra l'esforç realitzat pel conjunt de les administracions públiques per corregir els efectes de l'alentiment i aturada de la licitació pública viscuda durant l'any passat a Catalunya, que va comportar una reducció del 23 %, i les exhorta a mantenir, i si es possible incrementar, aquest ritme inversor per afavorir la ràpida recuperació de l'activitat econòmica del país aprofitant l'efecte "locomotora" del sector de la construcció i per garantir la continuïtat i estabilitat de les empreses.

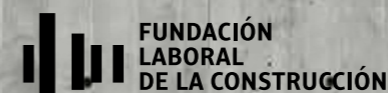


construint futur

intermediació laboral
orientació professional
portal d'ocupació

catalunya.fundacionlaboral.org
932 213 353

informa't ja!



Caiguda de l'atur a Catalunya en 6.390 persones al març

El sector de la construcció **disminueix l'atur en 388 persones**. Ara, la xifra total de desocupats a Catalunya és de 505.900 desocupats

L'atur va caure en 6.390 persones al mes de març respecte al febrer a Catalunya i la xifra de desocupats es va situar en un total de 505.900 persones. El relaxament de restriccions es va reflectir en la primera baixada d'aquest indicador des de l'octubre. Aquesta xifra suposa un descens mensual de l'1,25% i si es compara amb el mateix mes del 2020 l'atur creix un 21,31%, concretament hi ha 88.853 desocupats més. Catalunya va tancar el març amb 3.376.137 afiliats a la Seguretat Social, 16.989 més que al febrer (0,50%). Tot i això, hi ha 23.651 llocs de feina menys que el març de l'any passat (-0,70%). Pel que fa als treballadors que es troben en ERTO, i que no entren en el còmput d'aturats, n'hi ha 157.873, una baixada respecte als 190.902 del febrer.

Tot i que la tendència és positiva, el nombre d'aturats segueix superant el mig milió i arribant a dades que no s'assolien des del gener del 2016 per l'impacte de la covid.

Al conjunt de l'Estat, la xifra d'aturats s'ha situat per sota dels quatre milions de persones, amb 3.949.640 desocupats, després de caure en 59.149 aturats durant el tercer mes de l'any, un descens de l'1,48%. Si es compara amb el mateix mes de l'any passat, l'atur s'enfila un 11,31%, és a dir, hi ha 401.328 aturats més que el març de 2020, quan es va decretar el confinament domiciliari.

Millora la construcció

Dels 505.900 aturats a Catalunya, 228.002 eren homes i 277.898 eren dones i de tots ells, 40.258 eren menors de 25 anys.

Coincidint amb l'aixecament de restriccions com el confinament comarcal, el nombre de persones sense feina inscrites a les llistes dels serveis d'ocupació només puja a l'agricultura amb 328 persones i baixa en tots els altres sectors, amb 388 aturats menys a la construcció, 511 inscrits menys a la indústria i 6.647 desocupats menys en els serveis, el més sensible a les restriccions d'activitat. Així doncs, el sector terciari té ara 371.242 aturats, és a dir el 73% del total.

D'altra banda, també es veu un augment de la desocupació el col·lectiu sense feina anterior amb 828 persones més.

Per demarcacions la reducció de l'atur al març s'ha notat especialment a Girona (-2,73%) i a Tarragona (-2,09%), tot i que també a baixat a Barcelona (-0,95%) i a Lleida (-0,55%).



Contractes a l'alça

La formalització de contractes va créixer amb força durant el març, mes en el qual se'n signar 198.819, un 15,51% més que el mes anterior. Si es compara amb el 2020, hi va haver un 9,27% de signatures més, un augment de fins a 16.871 contractes, ja que el març de l'any passat es va veure molt ressentit per l'esclat de la pandèmia. És la primera vegada en un any que la comparació anual en contractació és positiva.

arnigreen
Paisatgisme & Jardineria

619 244 720 | C/ Serè nº 4, urb. Planes del Puig
arnigreen.cat@gmail.com | 43392 Castellvell del Camp

Aislador
Construyendo calidad

646 511 780
info@aisladur.com

www.aisladur.com

Techos continuos o desmontables
Trasdosados - Tabiques pladur
Aislamientos térmicos y acústicos
Protección contra el fuego
Estanterías
Aislamientos antihumedad
Todo tipo de decoraciones
Lamas de aluminio y PVC
Trabajos de yeso
Fachadas ventiladas

KNAUF Heraklith
Placo Armstrong

www.obresambgarantia.com

El teu web de confiança on pots fer obres i reformes amb les màximes garanties!



Amb la col·laboració del Gremi de la Construcció del Baix Camp

Tots els professionals que hi trobaràs són **Tècnics Especialistes** propers a casa teua!

SOL·LICITA FINS A 3 PRESSUPOSTOS GRATUÏTS!

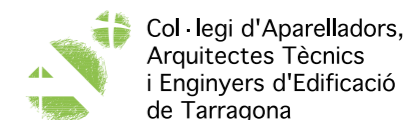


A www.obresambgarantia.com tot són avantatges!

- ✓ Només professionals qualificats, titulats i col·legiats s'encarregaran de la teva obra o reforma.
- ✓ Comptaràs amb la garantia i suport del Col·legi d'Aparelladors, Arquitectes Tècnics i Enginyers de l'Edificació de Tarragona.
- ✓ A la teva disposició més de 400 professionals especialistes, tots ells de les comarques de Tarragona.



Amb la confiança de:



El portal d'ocupació de referència del sector, Construyendoempleo.com, supera la barrera dels 90.000 inscrits

L'any 2020 els oficis més demandats per les empreses del sector van ser: **paleta, peó, encofrador/a i encarregat/a d'obra**



En un any en què la pandèmia ocasionada pel Covid-19 ha afectat pràcticament a tots els sectors econòmics del nostre país, el portal d'ocupació en línia de referència en el sector, Construyendoempleo.com, va continuar creixent. Durant l'any 2020, aquesta plataforma de la Fundació Laboral va sumar prop de 4.000 nous candidats inscrits, pràcticament el mateix número que es va inscriure l'any anterior. Avui en dia, són prop de 90.000

els usuaris demandants d'ocupació que estan registrats en el portal.

El perfil de l'usuari que va utilitzar aquesta web l'any passat per a trobar un lloc de treball en el sector de la construcció, va ser el d'un home (80% del total), d'entre 46 i 55 anys d'edat (30% del total) i que en el moment d'inscriure's en el portal es trobava en situació de desocupació (80% del total). Cal destacar que només el 5% dels usuaris del portal són menors de 25 anys.

Des de l'entitat paritària es va crear un model gratuït de CV per a treballar en el sector, en el qual es destaquen els principals aspectes que els candidats haurien de potenciar a l'hora de buscar una ocupació en l'obra

Al llarg del passat any, malgrat l'aturada registrada en el sector durant els mesos de març i abril, es van registrar 3.069 vacants d'ofertes en la plataforma web d'ocupació líder del sector, el que suposa la publicació de 255 llocs de treball al mes. Pel que fa a les empreses, l'any passat van ser un total de 576 les empreses que es van sumar al portal. En l'actualitat, són 4.385 les empreses registrades que busquen candidats a través de Construyendoempleo.com.

Com en anys anteriors, els oficis més demandats per les empreses del sector al llarg de 2020 van ser els de paleta, peó, encofrador/a i encarregat/a d'obra. La major part de les vacants a cobrir es van trobar a Catalunya, Madrid i Galícia.

Pel que fa al tipus d'empresa inscrita en el portal, destaquen aquelles companyies que treballen en obres d'edificació, ja que suposen el 45% del total. Quant a l'àmbit d'actuació, cal destacar que el 33% de les empreses desenvolupen la seva activitat en l'àmbit provincial (33%), seguides de les quals operen en l'àmbit nacional (32%).

Claus per a elaborar un bon currículum en el sector

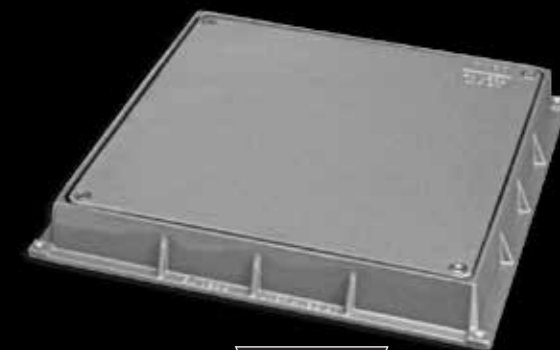
El 2020, la Fundació Laboral va elaborar una sèrie de recursos per a facilitar als professionals la cerca d'ocupació en el sector. D'aquesta manera, des de l'entitat paritària es va crear un model gratuït de CV per a treballar en el sector, en el qual es destaquen els principals aspectes que els candidats haurien de potenciar a l'hora de buscar una ocupació en l'obra. Així mateix, aquestes claus es van recollir en un breu vídeo. A més, una altra de les novetats del portal és que en les últimes setmanes ha adaptat el llenguatge de les seves ofertes d'ocupació, fent-les més inclusives.

Aquests recursos s'uneixen al manual i al vídeo tutorial ja editats per l'entitat paritària en els quals s'explica pas a pas com accedir i emplenar els diferents apartats del procés d'inscripció al portal, realitzar la cerca d'ofertes i activar les alertes per a poder aplicar a les últimes ofertes de treball del sector. Per part seva, per a les empreses també es va elaborar un manual de registre, per a facilitar el procés d'inscripció i de gestió d'ofertes i CV.

LA FI DE LES MALES OLORS



**UTILITZA TAPES D'ARQUETA
100% ESTANQUES**



● TAPA EMPLENABLE

● ALUMINI FOS

● TRANSITABLE

● 100% ESTANCA



BigMat
LA BOTIGA PROFESSIONAL DE LA CONSTRUCCIÓ

OCHOA

Avda. de Falset, 175.
43206 REUS Tarragona
Tel. 977 323 500
reus@bigmatochoa.com
www.bigmatochoa.com

El teu Projecte és el nostre

Caiguda de les hipoteques sobre habitatge en un 21'8% al febrer a Catalunya

La xifra suposa la segona davallada més accentuada de l'Estat, segons dades del Col·legi de Registradors



El nombre d'hipoteques sobre habitatges a Catalunya durant el mes de febrer va ser un 21,8% inferior al mateix període de l'any passat. En aquest sentit, Catalunya va registrar la segona pitjor davallada de l'Estat, superada només per l'Aragó (-30,2%), segons dades del Col·legi de Registradors. Al conjunt de l'Estat, la xifra d'hipoteques també va disminuir (-12,8%), però en algunes comunitats es van registrar repunts malgrat la crisi de la covid-19. És el cas de Cantàbria (+5,9%), Múrcia (+8,6%), Navarra (+9,1%) i La Rioja (+69%). Pel que fa al nombre d'hipoteques totals, a Catalunya se'n van registrar un 31,4% menys al febrer, mentre que la variació mitjana a l'Estat va ser del -18,1%.

Quant a les compravendes d'habitatge, a Catalunya van disminuir un 4,6% en termes interanuals al febrer, una caiguda més accentuada en comparació a la

mitjana espanyola (-3,7%). Finalment, el volum de compravendes totals va reduir-se un 2,2% a Catalunya, mentre que al conjunt de l'Estat la caiguda va ser del 2% durant el segon mes de l'any.

Nou creixement de l'euríbor

El principal índex de referència per a les hipoteques, l'euríbor a un any, torna a créixer per segon mes consecutiu, un fet que no es donava des del mes de maig passat, coincidint amb l'aixecament del confinament total. Segons el Banc d'Espanya, l'euríbor a un any es va situar en el -0,487% al març, lleugerament per sobre del -0,501% registrat al febrer. Durant els últims dotze mesos, però, l'índex de referència per a les hipoteques a l'Estat ha caigut en -0,221 punts. Pel que fa a l'evolució històrica, l'Euríbor es manté en negatiu des de principis de 2016, assolint el seu valor mínim el gener passat (-0,505%).

ELECTROMECAÀNICA BLASCO GOMEZ, S.L.

- REPARACIÓ MAQUINÀRIA ELÈCTRICA
- BOBINATGES - MANTENIMENTS
- MOTORS - ALTERNADORS
- BOMBES - COMPRESSORS

SERVEIS TÈCNICS OFICIALS:

Imcoinsa Virestora UNICORT®

dasher SHAPE®

ELBB PRAMAC CAMAC®

WILO DAB femi

IPC BIE INFR AMATOOLES®

C/ Castillejos, 48 43206 Reus
Tel. 977 319 122

info@electromecanicablasco Gomez.com
www.electromecanicablasco Gomez.com

RCM
RUEDA CONSTRUCCIONS METAL·LIQUES

- SERRALLERIA GENERAL
- ESTRUCTURES METÀL·LIQUES
- TREBALLS EN INOX/FORJA
- PORTES/REIXES
- TANQUES
- MANTENIMENTS
- PROJECTES PERSONALITZATS
- TALL I PLEGAT DE XAPA

Pol. Ind. AgroReus
C/ Cornudella de Montsant, 35
43206 Reus

Tel. 618 287 069 / 977 327 009

www.serralleriarcm.com
info@serralleriarcm.com

Una enquesta descobreix la realitat de les dones arquitectes tècniques i la igualtat de gènere al seu sector

L'esclatxa salarial entre homes i dones se situa al 20% però només un 36% dels homes enquestats considera que hi ha desigualtats en les remuneracions

La igualtat de gènere dels aparelladors i els arquitectes tècnics ha millorat molt els darrers anys segons l'informe elaborat pel Consejo General de la Arquitectura Técnica de España (CGATE) en base a una àmplia enquesta realitzada a quasi 1.400 aparelladors i aparelladores.

L'estudi ha permès fer una diagnosi a fons sobre la igualtat en un sector que, tradicionalment, havia estat sempre dominat pels homes. Actualment, un 79% dels arquitectes tècnics col·legiats a nivell estatal són homes, un percentatge que els darrers anys ha anat minvant perquè cada cop s'han sumat més dones a aquesta professió. La presència femenina a les juntes de govern dels col·legis és del 27%, una dada que podria semblar baixa però que no ho és tant si tenim en compte el percentatge de dones col·legiades, un 21%.

Preguntats sobre si creuen que la igualtat entre homes i dones a la professió ha millorat molt, poc o bastant, un 43% de les dones creu que bastant i un 6% opinen que molt. Una altra pregunta interessant és la referent a les preferències que tenen els promotors o clients quan han de parlar amb un professional arquitecte tècnic. Així, un 57% de les dones enquestades creuen que els clients consideren l'home com a primera opció, un percentatge molt divers entre els homes enquestats ja que un 69% asseguren que el client tria de manera indistinta a qui contractar una obra o projecte.

També a les comarques de Tarragona

Altres dades interessants de l'enquesta, que ha tingut com a referència també a col·legiats i col·legiades de les comarques de Tarragona, són les que conclouen que un 62% de les dones pensen que hi ha igualtat a l'hora de valorar una opinió professional per part d'un client deixant a banda el sexe del professional; o que un 52% dels homes i un 52% de les dones creuen que cal realitzar accions conduents a estudiar la situació actual i capgirar-la per aconseguir encara una major igualtat. En aquest sentit, la promoció de la igualtat d'oportunitats entre homes i dones a la professió és una de les demandes que fan tot els enquestats i enquestades.



L'apartat de l'enquesta feta pel CGATE centrada només en les opinions de les dones aporta altres elements que cal tenir molt en compte: un 56% de les col·legiades assegura que alguna vegada se l'ha jutjat pel seu físic o aparença en una obra, un 68% afirmen no rebre un tracte diferent per ser dona i, pel que fa a la conciliació, un 77% de les dones estan satisfetes amb el temps dedicat a la seva professió tot i que un 68% admeten que el temps dedicat a la família o a la vida personal és insuficient.

El Consejo General de la Arquitectura Técnica de España (CGATE) ja ha anunciat la propera creació del Observatorio de Género del sector que ajudarà a conèixer encara més a fons la situació de la dona a l'Arquitectura Técnica.

MARMOLES J. CASTELLO S.A.
MARMOLES PIEDRAS Y GRANITOS

Servei de tall amb Waterjet
Mecanitzats fresa i torn C.N.C.
Tot tipus de treballs en marbre, pedra y granet

www.mcastello.com Tel. 977 543521 Fax 977 543500
Poligón Industrial Riu Clar C/ del Coure 9 parc. 159
43006 TARRAGONA

VILÀ
MAQUINÀRIA AGRÍCOLA I DE CONSTRUCCIÓ, S.L.

Tot en eines i maquinària per l'agricultura i la construcció

Carrer Menta, 3-5 baixos
Tel. 977 311 380 - Fax 977 327 161
43202 REUS

Les empreses ofereixen els seus serveis sanitaris per vacunar a la totalitat de les seves plantilles

A través dels serveis de prevenció i les mútues d'accidents de treball i malalties professionals

Foment del Treball ha lliurat al departament de Salut de la Generalitat de Catalunya un informe sobre els indicadors de capacitat de vacunació de les empreses per a oferir la seva plena col·laboració en la campanya d'immunització massiva de la població, amb l'objectiu d'accelerar l'administració de la vacuna als treballadors complint tots els protocols de l'autoritat sanitària.

Segons les estimacions de l'informe, les empreses tenen capacitat per a vacunar a la totalitat de les seves plantilles en un mes, a un ritme d'administració de dosi al 21% de la plantilla per setmana, a través dels seus serveis de prevenció i en col·laboració amb les mútues d'accidents de treball i malalties professionals. "La vacunació en centres de treball evitarà el desplaçament de treballadors i sanitaris i, per tant, les aglomeracions i concentracions massives de persones en els centres de vacunació", assenyala l'informe.

Participació en la vacunació

La participació i implicació de les empreses en l'estratègia de vacunació es considera essencial per a accelerar el procés de vacunació de la població treballadora i aconseguir així la immunitat de grup que permeti un millor abordatge de la pandèmia. Contenir els contagis és l'única via possible per a superar la crisi sanitària i econòmica.

A partir de la informació aportada per empreses, serveis de prevenció i mútues, s'estima que el 93,3% de les empreses "tindrien la capacitat d'estratificar la plantilla segons els criteris establerts (edat, vulnerabilitat, etc), respectant l'ordre de prioritats de grups de població que determinin les autoritats sanitàries.

Capillaritat

Amb la finalitat d'ampliar la xarxa de punts de vacunació, també pot utilitzar-se la xarxa de centres i unitats mòbils a la disposició dels serveis de prevenció aliens i de les mútues. "D'aquesta manera es facilita la cobertura i participació d'empreses de totes les dimensions, incloses les que no disposen de serveis sanitaris propis".



Sumar tots els recursos per les empreses al sistema públic permetrà també aconseguir la totalitat del territori, aprofitant recursos i evitant costos innecessaris.

Respecte als recursos humans, la totalitat de les empreses que disposen de personal mèdic propi (enfemèria i medicina) pot prestar serveis per a la vacunació. A més, els serveis de prevenció aliens i mútues d'accidents, disposen de més de 1.900 professionals sanitaris que poden donar cobertura als empreses catalanes, incloses les que no tenen serveis sanitaris propis.

construccions
Des de 1920
Plana
Construcció · Rehabilitacions · Treballs artesanals
C/ Sant Pere, 10 Tel. 977 391 420 Vila-seca construccions.plana@gmail.com

LOZANO
977 323 967
CONTENIDORS

Els treballadors en EERTO cauen un 17,3% mensual al març

El relaxament de les restriccions ha provocat un repunt en el mercat de treball, amb **29.600 ocupats efectius més respecte al febrer**

El nombre de treballadors en EERTO ha caigut un 17,3% mensual al març, segons el darrer baròmetre de la Cambra de Comerç de Barcelona. El relaxament de les restriccions ha provocat un lleuger repunt en el mercat de treball, amb 29.600 ocupats efectius més respecte al febrer. Per contra, s'ha registrat un augment del volum de sol·licituds de prestació presentades pel col·lectiu d'autònoms, encara perjudicat pels estralls de la pandèmia. Tot i això, la millora del context global ha afavorit l'increment de les exportacions, amb un augment anual del 6,4% al febrer impulsat pel sector químic, els béns d'equipament i l'alimentació. Així mateix, el nombre d'empreses actives ha crescut en 1.440 al març, fins a 224.800 companyies.

Estímul de l'activitat

L'obertura del confinament comarcal al març ha estimulat l'activitat i ha provocat una lleugera millora en el mercat de treball. En termes de variació, la caiguda de l'ocupació s'ha moderat en el tercer mes de l'any i s'ha situat un 7,2% per sota del nivell del mateix mes de l'any anterior. Així mateix, març ha tancat amb 158.000 treballadors en EERTO,

un 17,3% menys que al febrer i un 71,2% menys respecte al pic registrat el març del 2020.

Amb tot, l'economia espanyola ha fregat el terreny expansiu al març després de mantenir-se en contracció des de juliol. La millora d'aquest mes s'ha notat tant en la indústria, en expansió des de fa mesos, com en els serveis, que s'apropen a l'estabilitat.

El mes de febrer ha estat positiu per a la indústria, com mostra l'augment de l'1,6% anual del consum energètic. Per contra els serveis han registrat una caiguda del 8,3%, similar a la de gener.

El manteniment de les limitacions a l'activitat durant el febrer ha estancat les vendes al comerç, amb unes caigudes molt similars a les del mes anterior. L'equipament personal continua sent el més afectat, amb un descens superior al 40% respecte al mateix període de fa un any.

Per la seva banda, el consum de ciment ha tornat al terreny negatiu a principis de 2021, però ha moderat la caiguda interanual en el mes de febrer, fins al 3,8%. La producció de béns d'equipament no ha aixecat cap des de l'inici de la pandèmia, amb una caiguda anual del 10,7% al febrer.

PREVINTEGRAL GROUP

Prevenció de riscos laborals a mida
La solució integral que necessites

| Prevenció de riscos | Salut Laboral | Formació empresarial |

DIGITALITZEM LA PREVENCIÓ DE LES EMPRESES

900 153 153
www.previntegral.com

'Reus 32', nou pla estratègic per definir un projecte de ciutat compartit i de futur

L'elaboració del Pla Estratègic de Ciutat, impulsat des de la vicealcaldia, s'allargarà al voltant de 18 mesos i tindrà diferents fases

L'alcalde de Reus, Carles Pellicer, i la vicealcaldessa de Reus, Noemí Llauredó, han presentat recentment l'inici del procés d'elaboració del Pla Estratègic de Ciutat "Reus Horitzó 32", la proposta del Govern de Reus per projectar la ciutat a 10 anys vista i facilitar l'impuls d'iniciatives de ciutat a llarg termini.

Carles Pellicer, l'alcalde de Reus, ha definit "Reus Horitzó 32" com "un projecte que transcendeixi el govern i el consistori actual. Un projecte compartit amb la implicació d'agents socials, econòmics, culturals... amb tots els actors de la ciutat i també del nostre entorn més proper. Amb aquest pla estratègic, la ciutadania de Reus decidirà el seu futur".

Al seu torn, la vicealcaldessa, Noemí Llauredó, ha afegit: "Posem en marxa un debat públic en què es tinguin en compte el màxim de mirades possible per construir una visió compartida de la ciutat que volem i necessitem; des de la diversitat i la pluralitat". I ha afegit: "El paper dels veïns i veïnes de Reus és essencial per definir el rol de Reus com a ciutat protagonista del Camp de Tarragona".

L'elaboració del Pla Estratègic de Ciutat, impulsat des de la vicealcaldia, s'allargarà al voltant de 18 mesos i tindrà diferents fases:

- > La primera estarà centrada en fer una diagnosi de ciutat, a partir de dades i documents ja existents a l'Ajuntament i també amb la participació externa d'agents socials i econòmics de la ciutat.
- > La segona fase servirà per definir la ciutat a 10 anys vista, i implicarà la creació de diversos espais de reflexió i participació per recollir la mirada de la ciutadania.
- > La tercera i última fase servirà per definir què cal fer per aconseguir la ciutat definida per d'aquí a 10 anys, és a dir, l'estratègia a seguir, amb objectius i accions.
- > Finalment, el propi pla disposarà d'un seguiment per avaluar-ne el compliment.



Participació

El Pla Estratègic de Ciutat Reus Horitzó 32 inclourà la participació de la ciutadania en diversos aspectes:

- > El primer pas (entre maig i juny) serà la creació del 'Fòrum ciutadà', format per unes 200 persones que representin la diversitat de la ciutat, organitzades en grups de treball. Aquestes persones seran les encarregades de concretar els continguts del pla.
- > A partir de l'any vinent, el procés participatiu s'obrirà encara més a la ciutat. Es farà un procés participatiu de gran format per recollir propostes de la ciutadania.
- > L'elaboració del Pla Estratègic comptarà amb la implicació del cos tècnic de l'Ajuntament de Reus.
- > També es comptarà amb la participació activa dels grups municipals presents al consistori.
- > Finalment, també es convidarà els municipis de l'entorn amb qui Reus té una relació més forta i històrica a fer aportacions al pla.

L'Aeroport de Reus incorpora un vol regular amb les Canàries amb la companyia Binter

L'Aeroport de Reus es planteja més de 20 destinacions i 80 freqüències per a la temporada d'estiu



L'aeroport de Reus incorporarà aquest mes de juliol una nova oferta de connexió. Serà la que proposa l'aerolínia Binter per unir la Costa Daurada amb les Illes Canàries.

Binter preveu fer dos vols setmanals entre Reus i les Canàries, els dijous i els diumenges. Els bitllets ja es poden comprar i la companyia ha fet una promoció d'inici del servei amb un preu de 84,68 euros per trajecte, per volar entre l'1 de juliol i el 15 d'octubre.

El trajecte des de Reus serà fins a l'aeroport de Gran Canària, tot i que l'aerolínia ha explicat que, sense cost addicional, el viatge es podrà finalitzar a qualsevol de les illes de l'arxipèlag. Es podrà fer el salt interinsular sense cost en el cas dels vols en connexió, aprofitant els 170 vols diaris que Binter realitza entre les illes.

Més destinacions a Reus

L'Aeroport de Reus treballa en més de 20 destinacions i més de 80 freqüències per la temporada d'estiu que s'iniciarà al maig. La instal·lació, pendent de l'evolució de la pandèmia, preveu una recuperació de l'activitat aèria fins assolir un nivell d'entre el 80% i 90% respecte l'operativa del 2019. El territori considera el nou vol de Reus a Canàries com un revulsiu per projectar l'aeroport i atraure més vols a la península, una oferta inexistente des del 2015. Destins com Vigo, Santander o Palma de Mallorca s'han deixat caure durant l'acte de presentació de la línia regular de Binter, aquest dimarts, amb la presència de totes les autoritats del territori. La companyia canària assegura que el ritme de vendes de bitllets és "impressionant".

A mitjan d'abril es va fer una gran presentació a les instal·lacions del mateix aeroport d'aquesta nova connexió de Reus-Gran Canària, amb presència de nombroses autoritats polítiques i econòmiques de la demarcació, un acte organitzat per la Cambra de Comerç de Reus que també va servir per conèixer com es presenta la nova campanya d'estiu. "Amb optimisme d'encarar la represa de l'operativa comercial, si bé encara amb incertesa", ha dit el director de l'Aeroport de Reus, Juan Crespo.

Així, està previst que Reus enllaci amb Regne Unit, Irlanda, Bèlgica i Alemanya, i amb l'interrogant de Rússia. Les companyies que operaran són Ryanair, Jet2.com, TUI UK & Ireland i TUI Belgium, i Sunway amb vols xàrter a Dublín.

ALEGRE
INSTAL·LACIONS. S.L.

www.instalalegre.com

• INSTAL·LACIONS INDUSTRIALS	• CALEFACCIÓ	C. Monestir de Poblet. 24
• ELECTRICITAT	• GAS	43205 REUS
• FONTANERIA	• AIRE CONDICIONAT	Tel. 977 754 617
	• MANTENIMENT	Fax 977 775 694
		alegre@instalalegre.com

PORCELANOSA

GARDENIA ORCHIDEA

VERSACE

PERONDA

STOSA

expomat
Alcover materials per a la construcció

MOBLES DE CUINA / SANITARIS / RAJOLS

C/ Tramuntana, s/n (Pol. Roques Roges) • Apt. corr. núm. 61
Tel / Fax: 977 760 476 • 43460 ALCOVER (Tgn) expomat@expomat.com

AÏLLAMENTS

SOBRAPLAC

AÏLLAMENTS TÈRMICS I ACÚSTICS
FALSOS SOSTRES DESMUNTABLES

· Aislamientos térmicos y acústicos · Montaje tabiques, trasdosados y techos continuos placa yeso laminado · Montaje fachadas ventiladas · Montaje falsos techos desmontables.

C/ República, 8 La Selva del Camp

Truca'ns al **633 75 87 57**

info@sobraplac.com www.sobraplac.es

KNAUF ROCKWOOL ISOVER PLADUR ARMSTRONG

La reforma viària a Reus continua als carrers de Miró, Santa Helena i Verge Maria

El projecte defineix unes **característiques del futur vial semblants a les dels carrers de l'entorn** reformats recentment



L'Ajuntament de Reus reformarà els carrers de Miró, Santa Helena i Verge Maria, per donar continuïtat als treballs de reforma viària que en els darrers anys s'han executat entre els carrers Ample i Prat de la Riba. El projecte defineix unes característiques del futur vial semblants a les dels carrers de l'entorn reformats recentment, amb base de formigó, paviment asfàltic i llambordes a les bandes laterals.

El projecte manté el sentit de la circulació en els tres vials i redueix les places d'aparcament en superfície per a millorar l'accessibilitat dels vianants, per donar prioritat de pas als vianant i donada la proximitat d'aparcaments subterranis pròxims.

La reforma dels vials també preveu la renovació de la senyalització, de la xarxa de sanejament i el soterrament del cablejat elèctric als encreuaments dels carrers.

Termini de 5 mesos

El projecte preveu que l'obra es realitzi en un termini de 5 mesos a partir de l'inici de l'actuació.

L'actuació té un pressupost de projecte de 299.210,48 euros i compta amb una subvenció de la Diputació de Tarragona de 179.526,25 euros, en el marc de la convocatòria PAM 2020-2023. El pressupost restant l'aportaran l'Ajuntament (77.794,75 euros) i els propietaris d'immoble dels vials afectats via contribucions especials (41.889,48 euros).



El relaxament de les restriccions ha provocat un repunt en el mercat de treball, amb 29.600 ocupats efectius més respecte al febrer



SERRALLERIA DE FERRO I INOX AUTOMATISMES I MANTENIMENTS

C/ Energia, 4B Pol. Ind La Drecera (La Selva del Camp) T. 977 84 59 05

kpcm@kpcm.es www.kpcm.es

L'Estat preveu recaptar menys a Catalunya amb la renda 2020

Hisenda ingressarà un **5,2% menys dels catalans** durant la campanya tot i que creixen un 6,3% les declaracions a pagar

Més catalans hauran de presentar la declaració de l'IRPF del 2020 però l'Estat preveu recaptar menys durant la campanya de la renda a Catalunya, que es va iniciar fa unes setmanes. L'Agència Tributària espera ingressar 2.682 milions dels contribuents catalans, un 5,2% menys, tot i que el nombre de declaracions a pagar creixeran un 6,3% per l'efecte dels ERTO. En total hauran de presentar la declaració 3,81 milions de catalans, un 2% més, dels quals 1,4 milions hauran de pagar. El saldo de la campanya quedarà en 847 milions d'euros, per sota dels 909 del 2019. En canvi, les previsions estatals van a l'alça, fins als 2.119 milions, gràcies a l'augment del 2% dels imports a ingressar i d'un 5,7 dels contribuents que hauran de pagar.

L'Agència Tributària preveu que la campanya acabi amb un resultat net a l'Estat superior als 1.536 milions del



2019 tot i ser un any atípic i marcat per la pandèmia. Hisenda calcula que ingressarà 12.976 milions d'euros, un 2% més que l'any anterior i, en canvi, retornarà 10.857 milions, un 3% menys que el 2019.

Efecte dels ERTO

Els ERTO han elevat el nombre de con-

tribuents a 21,6 milions de persones a Espanya i també han provocat que el nombre de declaracions a pagar creixi substancialment (+5,7%), ja que quan es tenen dos pagadors l'obligació de declarar baixa als 14.000 euros anuals i el SEPE no està obligat a practicar retenció per la prestació d'atur.

TABIQUERÍA SECA | AISLAMIENTOS TÉRMICOS | AISLAMIENTOS ACÚSTICOS | ACONDICIONAMIENTO ACÚSTICO | YESOS Y ESCAYOLAS
PROTECCIÓN PASIVA A FUEGO | TECHOS REGISTRABLES | DECORACIÓN FUNCIONAL | HERRAMIENTAS | ASESORAMIENTO TÉCNICO | FORMACIÓN
























Tu compañía de referencia en la distribución especializada de materiales para la construcción

www.plb.cat

REUS
C. Ferrer i Guardiola, 4
43206 Reus (Tarragona)
Tel. 977 124 471
reus@plb.cat

BARCELONA
C. Tucumán, 16-18
08030 Barcelona
Tel. 933 037 443
info@plb.cat



Avantprojecte d'erradicació de l'amiant



Per **Rossend Prats Carrera**

Director Tècnic de PREVINTEGRAL, S.L., Servei de Prevenció Aliè de riscos laborals.

Recentment la Generalitat de Catalunya ha endegat una consulta de participació ciutadana dirigida tant a ciutadans, com a organismes, professionals o entitats, prèvia a la elaboració de la llei d'erradicació de l'amiant, accessible via web a: <https://participa.gencat.cat/processes/Erradicacio-amiant?locale=ca>

En aquest sentit, es convida als participants a opinar i aportar possibles solucions a l'enfocament d'un problema de gran abast, que és la retirada de tot l'amiant que hi ha present en el nostre entorn, bé sigui en vivendes, indústries, espais públics, etc. Tot plegat fa pensar que acabarà en una llei d'erradicació de l'amiant que anirà acompanyada d'unes partides de subvencions per a facilitar i promoure aquest desamiantat general del país.

És d'esperar, doncs, que es generi en els propers anys un augment d'aquestes activitats en les empreses del sector de la construcció que estiguin especialitzades en aquest àmbit, fet que és una bona notícia per la salut pública i l'activitat econòmica en general, però no podem oblidar que es generarà també un augment del risc d'exposició a pols d'amiant per part dels treballadors d'aquestes empreses, que dedicaran més hores de feina a aquest tipus de tasques, i la ciutadania de l'entorn on es desenvolupin les retirades d'amiant.

No oblidem que una mala praxis durant el desamiantat pot exposar als treballadors a pols que conté amiant, que poden estar més o menys protegits, però també pot exposar a la ciutadania que viu en l'entorn d'on es realitzen els treballs i que no van protegits per aquest risc.

Això, per si sol, ens fa pensar en el fet de la importància de la especialització de les empreses que participin en els desamiantats, tant per garantir la salut dels treballadors que participin a l'obra, com la dels ciutadans.

Aquesta especialització passa per adquirir experiència pràctica en els desamiantats, aprendre dels errors comuns, dedicar a aquestes tasques perfils d'operaris molt concrets i particularment curosos dels detalls, però també per una

Una mala praxis durant el desamiantat pot exposar als treballadors a pols que conté amiant, que poden estar més o menys protegits, però també pot exposar a la ciutadania que viu en l'entorn d'on es realitzen els treballs i que no van protegits per aquest risc



continuada conscienciació del risc i a no baixar la guàrdia malgrat que el treball amb amiant s'acabi convertint en una rutina degut a l'alta demanda de tasques d'aquest estil.

En aquest sentit, és bastant probable que la llei d'erradicació de l'amiant, s'acompanyi d'altres regulacions en la línia de fer un "cribatge selectiu", o "pujada de llistó" als professionals que es dedicaran a fer les retirades d'amiant, de forma que només els que acreditin una major expertesa i preparació puguin acabar fent la tasca, potser a l'estil del que a França es realitza en el sentit de ser molt exigents en els requisits per acreditar-se com a retirador d'amiant, fet que provoca que hi hagin molt poques empreses acreditades a França per a fer aquestes tasques, però també en la transparència i informació a

la ciutadania en general dels treballs que es realitzaran. Tot això sense perdre de vista altres qüestions, com ara mediambientals i d'integració de l'entorn.

En conclusió, sembla que es dibuixa un futur augment de treballs de desamiantat arreu de la geografia catalana en els propers anys, però al mateix temps, i pensant en la seguretat i salut de tots els treballadors que hi participaran i la ciutadania de l'entorn de les obres, serà necessària una major i millor preparació dels professionals que realitzaran aquestes tasques, i que comprèn tant els professionals de l'àmbit tècnic (arquitectes, enginyers d'estructures, tècnics municipals...), els professionals del sector i els professionals de la seguretat i salut laboral.

Se'ns gira feina, és una bona notícia, però cal també estar molt preparats.

La Diputació de Tarragona incrementa els ajuts en sostenibilitat i habitatge

La modificació de crèdit inclou també una partida amb una dotació de 5 milions d'euros a préstec per a obres de millora en diferents punts de la xarxa viària de la Diputació a la demarcació

El ple de la Diputació de Tarragona ha aprovat una modificació de crèdit de 29,8 milions d'euros que servirà per dotar de pressupost diversos ajuts dirigits al món local i a les entitats, en àmbits estratègics com la sostenibilitat, la cultura, l'habitatge o l'acció social. L'objectiu d'aquestes inversions és adaptar-se a les noves necessitats i facilitar la tramitació per part dels ajuntaments i les entitats municipals descentralitzades (EMD) del territori. Part de les inversions són noves, i d'altres ja van ser previstes i anunciades en els pressupostos per a aquest any 2021, per bé que es reordenen per adaptar-se millor al context actual, segons han informat la presidenta, Noemí Llauredó, i el vicepresident primer, Joaquim Nin.

Els dos dirigents han destacat que les inversions representen un nou pas en el pla de la Diputació per a la represa econòmica i social en temps de covid-19. "Un cop més, actuem com a motor econòmic i social, augmentant les oportunitats de les persones i col·laborant en la reactivació econòmica en el context de la pandèmia", ha assenyalat Llauredó. En la mateixa línia, el vicepresident primer s'ha referit a una modificació de crèdit que facilita "la reconstrucció social, la reactivació econòmica i la recuperació territorial", mitjançant una injecció de recursos en múltiples àmbits d'activitat i arreu del territori.

La inversió en habitatges municipals iniciada l'any passat s'incrementa, i aquest any 2021 serà de 300.000 euros.



D'aquests, 50.000 euros corresponen a un programa nou que impulsa l'elaboració, redacció i revisió de Plans Locals d'Habitatge i l'elaboració de Programes d'Actuació Municipal d'Habitatge.

La modificació de crèdit inclou també una partida amb una dotació de 5 MEUR a préstec per a obres de millora en diferents punts de la xarxa viària de la Diputació a la demarcació, així com 2 MEUR destinats a la canalització de fibra òptica.



Volkswagen Financial Services



Finance. Renting. Insurance. Mobility.*

Hacemos tu camino más fácil.

Elige el Renting del Grupo Volkswagen. 50 años de experiencia gestionando flotas, a tu servicio.

Condiciones.

- Entrada de 10% sobre pvp
- Mantenimiento
- Seguro con franquicia
- Reparación de Averías
- Impuestos municipales
- Vehículo de asistencia
- 36 meses
- Cobertura de 15.000 Km/año

VOLKSWAGEN COMERCIALES

desde

190 €/mes¹

(IVA no incluido)

* Los servicios financieros de las filiales del Grupo Volkswagen realizan en España, bajo el nombre comercial "Volkswagen Financial Services", la prestación de servicios financieros (a través de Volkswagen Finance S.A. E.F.C.), servicios bancarios (a través de Volkswagen Bank GmbH S.E.), servicios de renting (a través de Volkswagen Renting S.A.), servicios de seguros y mediación de seguros (a través de Volkswagen Versicherung A.G. y Volkswagen Insurance Services Correduría de Seguros S.L., respectivamente) y movilidad (entre otras, a través de Volkswagen Renting S.A.). Volkswagen Financial Services es una marca comercializada por Volkswagen Renting S.A. (Sociedad Unipersonal). Avda. de Bruselas 34 - 28108 Alcobendas (Madrid) Registro Mercantil de la provincia de Madrid. Tomo 2.138. Folio 63. Hoja nº M-37860. Inscripción 1ª C.I.F. A80/185051.

Comsa manté la facturació durant el 2020 i augmenta un 5% la plantilla malgrat la pandèmia

El grup constructor català es beneficia d'un repunt de la construcció al nord d'Europa i a l'Amèrica Llatina

Comsa Corporación va tancar l'exercici del 2020 amb una facturació de 778 MEUR, un milió més que el 2019 quan van ser 777 MEUR (+0,13%). Malgrat la pandèmia de covid-19, el grup constructor català ha pogut mantenir plana la facturació i també ha augmentat un 5% la plantilla, i ja compta amb 5.300 professionals. Segons la companyia, el manteniment dels ingressos es deu principalment a "l'increment d'activitat en projectes d'infraestructures, especialment a nivell internacional". De fet, Comsa assegura que s'ha beneficiat d'un repunt de la construcció al nord d'Europa i a l'Amèrica Llatina. La multinacional també va ampliar la seva cartera de contractes fins als 1.206 MEUR i va mantenir les vendes globals a pesar de l'impacte de la pandèmia.

Concretament, el negoci de la construcció de Comsa va facturar un 5% més aquest 2020 arribant als 489 MEUR. Un 30% del negoci activitat vinculada als projectes ferroviaris, d'obra civil i edificació a l'estat espanyol, destacant dos trams del Corredor Mediterrani entre Múrcia i Almeria, el sector tres del ramal Mondragón-Elorrio-Bergara corresponent a la Y vasca i la construcció de l'estació de la Sagrera a Barcelona. Pel que fa a obra civil, sobresurt la duplicació del tram de l'autovia de l'Ebre A-68, la



rehabilitació integral del túnel de Toses o la construcció del nou moll Balears del Port de Tarragona.

Noves obres a la xarxa d'abastament i sanejament impulsades per Aigües de Reus

El pressupost total de les millores és de 440.000 euros que van a càrrec íntegrament de l'empresa municipal d'aigües

Aigües de Reus preveu iniciar entre els mesos d'abril i maig quatre obres de renovació de la xarxa d'abastament i sanejament en diversos barris de la ciutat, amb una inversió global de 440.000 euros, de la qual es fa càrrec íntegrament l'empresa municipal d'aigües.

D'una banda, s'han programat diverses obres que inclouen la renovació i la reparació tant de la xarxa d'abastament com de la xarxa de sanejament. Són treballs que s'executaran en els carrers de Miró i de la Verge Maria (entre el carrer de Miró i el de Santa Helena); carrer del Canal, carrer del Joan Ramis i carrer de Tetuan (entre l'avinguda Jaume I i el carrer de Josep Maria Prous i Vila). D'altra banda, hi ha previstes obres de renovació i reparació de la xarxa d'abastament en el Passeig Oliver i el carrer de Pere Cavallé Llagostera.

Millor comportament hidràulic

Principalment, totes aquestes obres que ara s'inicien tenen com a objectiu la millora del comportament hidràulic de la xarxa d'abastament de la ciutat, tenint en compte que les canonades actuals són de diàmetres petits. En el cas de la xarxa



de sanejament, l'objectiu també és l'ampliació del diàmetre de la canonada i la millora del drenatge.

Totes aquestes obres formen part del pla d'inversions que Aigües de Reus té previst executar al llarg de 2021, i entre les quals hi ha un ampli ventall de projectes de reparació i renovació de la xarxa d'abastament i sanejament en diversos barris de la ciutat.

TOT TIPUS D'IMPRESOS COMERCIALS I PUBLICITARIS

IMPRESSIÓ DIGITAL DE GRAN FORMAT I RETOLACIÓ

Cartelleria
Vinils
Lones
Rètols
Banderoles
Expositors
Plafons
Senyalètica
Vehicles
Estampació tèxtil

ARTS GRÀFIQUES OCTAVI

Donem bona impressió des de 1963

Av. de Reus, 16 · 43730 FALSET · T. 977 83 02 08
info@agocavi.com · www.agocavi.com

TRACTOMECHANIC
MAQUINARIA, S.L.

Reparació, lloguer, venda i recanvis de maquinària de construcció, O.P. i industrial

Truqui'ns:

977 31 49 23

Carrer Victor Català, 48
Polígon Agro-Reus
43206 Reus



ERNESTO PIQUÉ E HIJOS, S.A.

FORMIGONS ÀRIDS
CONTENIDORS
BIG-BAGS

Tel.: 977 360 480 Fax: 977 79 23 61
pique@e-pique.com

plácido
ANDAMIOS MAXIMA SEGURIDAD

Bastides de qualitat al servei del constructor.

Avinguda La Granja, 12
43760 El Morell
Tel.: 977 84 20 24
Fax: 977 84 12 35



El Cementiri de Reus celebra un segle i mig incorporant el 150 a la seva façana

Es tracta d'un element sobri que preserva la naturalesa de la pedra per no provocar-hi cap mena d'impacte



El Cementiri General de Reus ha incorporat a la façana principal, sota la figura del déu grec Cronos que presideix l'entrada, un element que recorda la commemoració dels seus 150 anys d'història que se celebren aquest any. Es tracta d'un element sobri –el logo oficial de la commemoració– que s'ha instal·lat amb les mesures tècniques oportunes per tal de preservar la naturalesa de la pedra i per no provocar-hi cap mena d'impacte.

La figura i el perfil del déu grec Cronos a la façana principal del Cementiri General de Reus és una de les mostres més clares que defineixen la concepció i la naturalesa històrica que va caracteritzar la construcció del recinte funerari a la segona meitat del segle XIX.

Cronos, la personificació del temps, reflexa el que va ser el primer recinte funerari aconfessional de tot l'Estat. Aquesta figura esdevé el símbol inexorable del pas del temps, identificat amb el rellotge de sorra, i la mort, representada per la dalla que suporta a les mans.

Canvis amb la democràcia

La figura original va ser esculpida l'any 1870 per Agustí Auquè Figueres. Originàriament Cronos significava "el que talla" i era el déu de les collites. Durant el Renaixement es va canviar pel nom de Chronos, convertint-se així en el pare del temps. Després de la Guerra Civil, el règim dictatorial va determinar canviar el sentit original del Cementiri General, anomenant-lo

Cementerio Católico. Un fet que va comportar substituir la figura de Cronos per una creu.

Una situació que es va reposar amb el retorn de la democràcia recuperant el sentit de disposar el recinte allunyat de qualsevol religió concreta, un cementiri per a tothom. L'any 2005 es va realitzar una rèplica de la citada figura, instal·lada avui a la façana principal, ubicant la creació original tot just a l'entrada d'aquest equipament funerari.

Tenint en compte doncs aquesta important simbologia del déu Cronos pel Cementiri General de Reus, s'ha determinat ubicar a la façana principal, sota mateix de la seva figura, un element que recordi la commemoració d'aquest segle i mig d'història.



Gremi de la Construcció del Baix Camp

El **Gremi de la Construcció del Baix Camp** agrupa els constructors i empresaris de la comarca per tal d'oferir-li la defensa dels seus interessos i posa a disposició dels seus agremiats els serveis de:



PERITATGES



ASSESSORIA JURÍDICA



ASSESSORIA LABORAL



ASSESSORIA FISCAL

Prades	l'Albiol	Reus	Riudecols	Vilanova d'Escornalbou
La Febró	l'Aleixar	l'Argentera	Almóster	Montbrí del Camp
Capafonts	Alforja	Botarell	Les Borges del Camp	Vinyols i els Arcs
La Mussara	La Selva del Camp	Riudoms	Castellvell	Colldejou
Vilaplana	Maspujols	Riudecanyes	Duesaigües	Monroig del Camp
Arbolí	l'Hospitalet de l'Infant	Pratdip	Vandellòs	Cambrils

www.obresambgarantia.com

El teu web de confiança on pots fer obres i reformes amb les màximes garanties!

Tots els professionals que hi trobaràs són Tècnics Especialistes propers a casa teua!

SOL·LICITA FINS A 3 PRESSUPOSTOS GRATIS!

Alcalde Joan Bertran, 13-15 Baixos
43202 Reus
Tel. 977 32 30 13
administracio@gremiconstruccionbaixcamp.cat
www.gremiconstruccionbaixcamp.cat





Especialitzats en productes dirigits
al sector de la construcció

Assegurança Decennal

Assegurança de Tot Risc de Construcció (Obra civil i pública)

Afiançament de Quantitats Anticipades

Avals davant l'administració

Responsabilitat Civil General

Assegurança d'Accidents de Conveni

Responsabilitat Civil d'Administradors i alts càrrecs



**Pressupostos personalitzats per flotes de vehicles, assegurances
de salut, subsidi, edificis acabats...**

Avinguda Ramon i Cajal, 76 local 3
43005 Tarragona
Telf. 977 25 26 41
Fax 977 25 26 66
info@uncorredoria.eu
www.uncorredoria.eu

—
consulti'ns
sense compromís
—