

# la façana



## "EL NOSTRE SECTOR NECESSITA MÀ D'OBRA QUALIFICADA"

Entrevista a Lucía López, gerent de la Fundació Laboral de la Construcció a Catalunya

Pàg 4

LA COVID-19 UN ANY DESPRÉS: 200.000 AFECTATS  
PER ERTO I 20.000 EMPRESES PERDUDES

Pàg 18

## Descobreix tots els avantatges de ser un agremiat. Descomptes, promocions, exclusivitats...

### Al Gremi t'informarem de tots aquests avantatges.



#### Estacions de Servei Vilalta

[www.vilaltacorp.com](http://www.vilaltacorp.com)

- > Descomptes a les 25 estacions de servei de Vilalta a Catalunya
- > Targeta de pagament a crèdit
- > Distribució de gasoil a les empreses



#### UN Corredoria

[www.uncorredoria.eu](http://www.uncorredoria.eu)

- > Afiançament de Quantitats Anticipades
- > Avals davant l'administració
- > Responsabilitat Civil General
- > Assegurança d'Accidents de Conveni



#### BigMat Ochoa

[www.bigmatochoa.com](http://www.bigmatochoa.com)

- > Condicions especials pels agremiats
- > Assessorament professional
- > Finançament



#### Volkswagen Comercials

[www.vwreus.com](http://www.vwreus.com)

- > Condicions especials en l'adquisició de vehicles comercials de Volkswagen en els concessionaris de Reus i Tarragona
- > Informació novetats dels vehicles comercials



#### Obres amb garantia

[www.obresambgarantia.com](http://www.obresambgarantia.com)

- > El Portal especialitzat en obres i reformes
- > Amb el suport del Gremi de la Construcció del Baix Camp
- > 24 hores al dia / 365 dies a l'any



#### Mayco Riudoms

[www.maycoriudoms.com](http://www.maycoriudoms.com)

- > Promocions especials pels agremiats
- > Descompte addicional per agremiats acreditats
- > Transport propi

**Truca, consulta i informa't a:**

Alcalde Joan Bertran, 13-15 Baixos  
43202 Reus  
Tel. 977 32 30 13  
administracio@gremiconstrucciobaixcamp.cat  
[www.gremiconstrucciobaixcamp.cat](http://www.gremiconstrucciobaixcamp.cat)

#### Sumari

Entrevista a Lucía López,  
gerent de la FLC a  
Catalunya **4**

Caiguda de la  
compravenda d'habitatges **8**

L'atur modera la seva  
escalada al febrer **10**

Caiguda del PIB al Camp  
de Tarragona **12**

Reducció de la mortalitat  
en la construcció **14**

Costos laborals al sector **15**

Clam unitari empresarial  
per la no violència **16**

La COVID-19 un any després **18**

Reforma del passeig de la  
Boca de la Mina de Reus **20**

'Pas de ciutat' sota la via al  
baixador de Bellissens **21**

Obres de restauració  
d'Escornalbou **22**

Aigües de Reus invertirà  
en eficiència energètica **23**

Lleuger increment de la  
població rural a Catalunya **24**

Acord entre les cambres  
de Reus i Sabadell **25**

Ruta del Modernisme **26**

#### Editorial

## Ja n'hi ha prou

Foment del Treball Nacional i PIMEC van celebrar el passat 3 de març un acte unitari a l'Estació del Nord de Barcelona per "condemnar la violència" d'aquells dies i reclamar la fi dels aldarulls. Les associacions van demanar a les administracions exercir la seva autoritat i responsabilitats "sense complexos" i van mostrar el suport als Mossos d'Esquadra com a "policia democràtica". Les entitats també van reclamar ajudes directes per a les empreses i un Govern "fort" que treballi en uns pressupostos amb "sensibilitat econòmica i empresarial". Aquest acte unitari que va estar acompanyat d'un manifest que demana als polítics centrar-se en la recuperació econòmica va ser consensuat després d'uns dies de forts incidents a Barcelona i també a d'altres ciutats catalanes com Reus o Tarragona i arribava després de diverses setmanes sense que els partits polítics moguin fitxa després dels resultats electorals del 14 de febrer.

Per aquest motiu, les patronals del país reclamen a la classe política que treballi plegada i es prenguin decisions ben aviat perquè ara més que mai és necessari treballar plegats per sortir de la crisi derivada de la pandèmia. El president de la confederació també va oferir diàleg al pròxim Govern de la Generalitat i va reclamar "recuperar la lleialtat institucional" com un element "imprescindible" per tornar a tenir confiança en el conjunt de la societat. "Donin exemple de diàleg, pacte i no de l'excessiva confrontació que hem viscut", va manifestar, després de demanar un Executiu que doni prioritats a "aixecar" l'economia i situar-la "al servei" de les persones.

Des del Gremi de la Construcció del Baix Camp també "urgim als partits a formar el nou Govern sense dilacions: un govern estable, cohesionat i actiu que tingui com a objectiu principal la recuperació econòmica de la crisi provocada per la pandèmia. La crisi econòmica a la qual ens enfrontem és d'una magnitud enorme i no té precedents en la nostra història recent. La ciutadania, les persones treballadores i empresàries no entendrien que la recuperació no estigui en el centre de tota acció de govern. És el moment de la cooperació, la responsabilitat i la lleialtat institucional".

#### La Junta del Gremi de la Construcció del Baix Camp

#### Crèdits

|                               |   |
|-------------------------------|---|
| <b>La Façana</b>              | Número 479<br>Març 2021   |
| <b>Edita</b>                  | Gremi de la Construcció del Baix Camp<br>Alcalde Joan Bertran, 13-15, baixos, 43202 Reus<br>premsa@gremiconstrucciobaixcamp.cat<br>www.gremiconstrucciobaixcamp.cat |
| <b>Director</b>               | Jordi Cabré   |
| <b>Coordinació i redacció</b> | Isaac Albesa<br>www.plujafina.cat   |
| <b>Disseny i maquetació</b>   | Dockset Comunicació, SL<br>www.dockset.com  |
| <b>Imprimeix</b>              | Arts Gràfiques Octavi, SA   |
| <b>Fotografia portada</b>     | FLC - Centre de Formació de Badalona<br>Foto: Cedida per la Fundació Laboral de la Construcció de Catalunya   |
| <b>Dipòsit legal</b>          | T-113-1980  |

El Gremi de la Construcció del Baix Camp no es fa responsable de l'opinió dels seus col·laboradors en els treballs publicats, ni s'identifica necessàriament amb la mateixa.



Entrevista a **Lucía López**, gerent de la Fundació Laboral de la Construcció a Catalunya

## 'El nostre sector necessita mà d'obra qualificada que garanteixi el relleu generacional'

Lucía López, gerent de la Fundació Laboral de la Construcció a Catalunya, assegura en aquesta entrevista per la Façana que l'entitat paritària "treballa constantment a oferir una oferta formativa adaptada a les noves necessitats formatives" i afegeix que amb l'afectació de la COVID-19 l'entitat ha continuat oferint els seus serveis potenciant la formació online, que es mantindrà en el futur així com diversos serveis a través de les diverses plataformes digitals que ha impulsat.

**A conseqüència de la pandèmia, l'any passat es va haver de replantejar bona part del funcionament de la Fundació Laboral. Com va afectar el funcionament de l'entitat l'arribada de la COVID-19?** És cert que durant la crisi sanitària provocada per la COVID-19 i l'afectació de l'activitat formativa ens vam haver d'adaptar a la nova realitat i a les noves necessitats del sector sense deixar de continuar do-

nant el servei demandat per empreses i treballadors. Tanmateix, el procés de transformació digital impulsat a nivell estratègic des de la FLC i la implantació de noves metodologies, ens van facilitar i permetre assumir més formació mantenint les activitats i serveis presencials i no presencials de forma continuada per als treballadors i les empreses del sector consolidant una menor afectació de la prevista. A més, quan les autoritats sanitàries ho van permetre, vam reactivar i implementar la formació presencial en tots els nostres centres formatius de Badalona, Tarragona i l'Hospitalet de Llobregat, garantint totes les mesures de seguretat i salut complint amb els protocols propis de la Fundació Laboral i de les autoritats sanitàries.

**La Fundació Laboral ha apostat per la formació virtual i la formació online. Imaginem que**

**aquesta aposta us ha permès poder funcionar molt millor i us ha ajudat a replantejar part del funcionament. Com us ha afectat això?**

Sí, hem hagut d'adaptar les nostres metodologies a la situació que estàvem vivint, apostant, entre altres accions, per obrir la nostra plataforma de cursos online gratuïta (MOOCs "Masive online open courses") durant la pandèmia, mitjançant 40 accions formatives de curta durada en diferents matèries de màxima actualitat per al sector i per la utilització de noves metodologies en formació com l'aula virtual. Això ens ha permès combinar la formació presencial en els nostres Centres de Formació amb la formació en aules virtuals, realitzant diferents certificats de professionalitat, destacant entre ells els certificats d'activitats auxiliars de magatzem, operacions bàsiques de serveis administratius generals, neteja en edificis industrials, docència per a la formació professional per a l'ocupació.

**Comencem l'any 2021 i continuem afectats per la pandèmia. Quins són els principals reptes o els més immediats de la Fundació?**

Nosaltres continuem actualitzant i ampliant la nostra oferta formativa aprofitant les eines tecnològiques i digitals i apostant per noves metodologies en formació. Actualment, el sector de la construcció és un dels sectors que esdevindrà motor econòmic en els pròxims anys. El nostre sector necessita mà d'obra qualificada que garanteixi el relleu generacional que a hores d'ara ja afecta les empreses de la construcció. La FLC treballa constantment a oferir una oferta formativa adaptada a les noves necessitats formatives, com ara, formació en el marc de la innovació del sector, l'eficiència energètica, el sector dels prefabricats o la construcció industrialitzada i la seva incidència en l'economia circular.

Com a reptes immediats, la Fundació vol apropar a les empreses i treballadors del sector l'Acreditació de Competències, com a eina per reconèixer la qualificació dels treballadors, a través de l'experiència laboral o la formació dels treballadors, que entenem que a curt termini serà un dels processos per assolir la dignificació dels oficis de la construcció. A més, intentem, amb diferents iniciatives, apropar i potenciar la presència de les dones i dels joves al sector.

**La Fundació vol apropar a les empreses l'Acreditació de Competències com a eina per reconèixer la qualificació dels treballadors, a través de l'experiència laboral o la formació**

**La Fundació promou la inserció laboral dels alumnes que realitzen formació, així com la millora de les eines per garantir l'ocupació, ja que no entenem un procés formatiu si no va acompanyat de la inserció o la millora de l'ocupació dels participants**

**Quines novetats de cara al curs 2021 tindreu a la Fundació Laboral?**

Com he comentat abans, com a novetats, hem implantat la formació presencial en Certificats de Professionalitat amb aules virtuals. Els alumnes realitzen una part dels continguts formatius a través d'aules virtuals combinant l'assistència presencialment als centres de formació per realitzar les pràctiques i les avaluacions dels mòduls formatius amb la formació virtual. Oferim diferents certificats de professionalitat de la família professional d'edificació i obra civil, formació en mitjans auxiliars a Tarragona com ara formació en alçada o treballs confinats i també formació en maquinària amb el suport de simuladors virtuals per a treballadors ocupats i desocupats. Tenim un nombre important de cursos subvencionats adreçats tant a persones treballadores com a persones en recerca d'ocupació, que es poden trobar a la web [cursosenconstruccion.com](http://cursosenconstruccion.com).

**Una altra eina de la Fundació Laboral és la Borsa de Treball en el sector de la construcció. Creu que les empreses la fan servir o encara és una eina que té més potencial per a recórrer?**

La Fundació promou la inserció laboral dels alumnes que realitzen formació, així com la millora de les eines per garantir l'ocupació, ja que no entenem un procés formatiu si no va acompanyat de la inserció o la millora de l'ocupació dels participants. Per això, disposem d'una Borsa de Treball pròpia [construyendoempleo.com](http://construyendoempleo.com), on gestionem tant perfils de candidats com ofertes d'ocupació en el sector i afins.

Ara mateix, la Fundació està portant a terme el Projecte Construyendo Empleo, amb la finalitat d'ampliar el nombre de persones candidates, així com, d'ofertes al portal d'ocupació de la Fundació Laboral de la Construcció. Aquest projecte es porta a terme amb la col·laboració de les organitzacions empresarials i sindicals, amb l'objectiu d'arribar al màxim d'empreses i treballadors del sector. Encara ens queda recorregut i estem apostant molt fort per enriquir la nostra borsa de treball pel que fa a ofertes de feina i candidats.

Així mateix, la Fundació Laboral de la Construcció és agència de col·locació autoritzada pel Servei Públic d'Ocupació Estatal (SEPE), en els seus centres de formació de Badalona i de Tarragona.

# “Continuem apostant i potenciant les nostres instal·lacions i serveis a Tarragona”

Entrevistem a **Lucía López**, gerent de la FLC a Catalunya

## Quin és el futur de les instal·lacions de la Fundació Laboral al centre de formació de Tarragona?

La Fundació Laboral de la Construcció de Catalunya continua sent una entitat de referència en el sector i un aliat clau per treballar pel futur d'empreses i professionals.

Per això, l'aposta de l'entitat paritària a Tarragona és continuar implementant el seu treball a tota la província amb nous reptes i serveis, com impulsar el servei d'intermediació laboral a través de la Borsa de Treball.

## Se seguirà apostant per la formació presencial i pràctica en aquestes instal·lacions?

Des de l'obertura del centre de formació a Tarragona, el 2016, el nombre d'alumnes que s'han format en ell, ha anat augmentant any rere any.

L'any 2020, es van formar en aquest centre uns 1.200 alumnes, tot i això de la situació complicada que vam tenir amb la pandèmia.

El nostre Centre compta amb unes instal·lacions amb més de 3.500 m<sup>2</sup> destinats a zona de pràctiques, que ens permet oferir una formació pràctica de qualitat i adaptada a la realitat del sector i al mercat laboral.

Continuem apostant i potenciant les nostres instal·lacions i serveis a Tarragona.



†  
**Cristina Ortega González**

Traspassà el dia 28 de febrer  
als 49 anys

La junta directiva del Gremi de la Construcció del Baix Camp envia el condol a la família per la pèrdua de la Cristina Ortega, de l'empresa agremiada Trans Crispi SL, especialment a la seva germana Pilar Ortega, membre de la junta directiva del GCBC



## Soluciones constructives energèticament eficients



## SISTEMA SOLAR FOTOVOLTAIC PLANUM

Redueix la factura elèctrica i augmenta el confort de la seva llar.

La Teula Solar integrada a la coberta amb més energia en menys espai (150 W/m<sup>2</sup>).

Instal·lació més ràpida i senzilla que la d'un panell fotovoltaic convencional.

Cèl·lules monocristal·lines i vidre temperat resistent a condicions climàtiques extremes.



[www.laescandella.com](http://www.laescandella.com)

**BigMat**  
LA BOTIGA PROFESSIONAL DE LA CONSTRUCCIÓ

**OCHOA**

Avda. de Falset, 175.  
43206 REUS Tarragona  
Tel. 977 323 500  
[reus@bigmatochoa.com](mailto:reus@bigmatochoa.com)  
[www.bigmatochoa.com](http://www.bigmatochoa.com)

*El teu Projecte és el nostre*

# Caiguda de la compravenda d'habitatges a Catalunya en un 12,4% al gener

La quantitat d'operacions torna a reduir-se després de dos mesos a l'alça



Catalunya va registrar 6.356 operacions de compravenda d'habitatge el gener de 2021, un 12,4% menys respecte al mateix període de l'any passat. Segons l'Institut Nacional d'Estadística (INE), el nombre de transaccions torna a reduir-se després de créixer un 5,6% i un 6,4% durant els mesos de novembre i desembre, respectivament. Malgrat tot, la davallada és menor que al maig, quan el nombre d'operacions va reduir-se gairebé un 50%. A banda, Catalunya es manté com la segona comunitat on més compravendes es registren, superada només per Andalusia. Pel que fa al conjunt de l'Estat, al gener es van registrar fins a 39.753 compravendes d'habitatge, un 15,4% menys en termes interanuals.

Per demarcacions, Girona presenta la davallada més acusada al gener, després de tancar 891 operacions (-14,9%). A continuació apareix Barcelona, amb una davallada del 13,7% i un total de 4.110 compravendes, mentre que la caiguda a Tarragona va ser del 7,5%, amb 936 habitatges que van canviar de propietari. Lleida presenta la menor caiguda, després de registrar 419 operacions durant el primer mes de l'any (-2,6% en termes interanuals).

## Habitatge de segona mà

Pel que fa al tipus de llar, un 83,4% de les transaccions a Catalunya corresponen a habitatges de segona mà, mentre que el 16,6% restant fan referència a habitatges nous. Per altra banda,



un 92,8% són habitatges lliures, mentre que el 7,2% restant són habitatges protegits.

Al conjunt de l'Estat, pràcticament totes les comunitats van reduir el volum d'operacions durant el mes de gener. Les úniques excepcions són Navarra i Cantàbria, on el nombre de compravendes va incrementar-se un 0,3% i un 4,9%, respectivament. Les majors caigudes es van produir a les Illes Canàries (-52,2%), Múrcia (-30,4%) i les Balears (-28,5%).

**arnigreen**  
Paisatgisme & Jardineria

619 244 720 | C/ Serè n° 4, urb. Planes del Puig  
arnigreen.cat@gmail.com | 43392 Castellvell del Camp

**Aislador**  
Construyendo calidad

646 511 780  
info@aisladur.com

www.aisladur.com

Techos continuos o desmontables  
Trasdosados - Tabiques pladur  
Aislamientos térmicos y acústicos  
Protección contra el fuego  
Estanterías  
Aislamientos antihumedad  
Todo tipo de decoraciones  
Lamas de aluminio y PVC  
Trabajos de yeso  
Fachadas ventiladas

KNAUF Heraklith  
Placo Armstrong

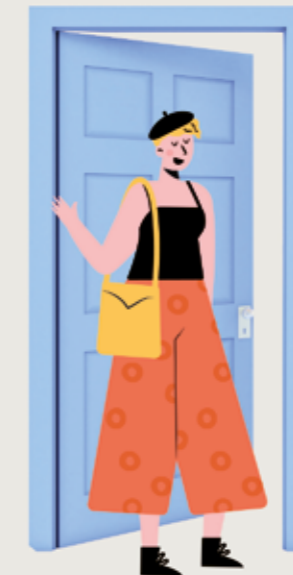
# Obre la porta a les oportunitats

Posar el teu pis a la Borsa de Lloguer Social de Reus és garantia de tranquil·litat i seguretat



## Borsa de Lloguer Social de Reus

- Mediació durant tota la vida del contracte
- Assessorament jurídic i tècnic personalitzat
- Garantia de compliment de les obligacions contractuals i pagaments
- Assegurança multirisc durant tota la durada del contracte
- Línia d'ajuts per a obres de rehabilitació i per a llogaters



# L'atur modera la seva escalada al febrer amb 493 persones més inscrites a la demarcació

El sector de la construcció ha creat 53 llocs de treball en un mes a les comarques de Tarragona



**62.289**  
 És el nombre de persones desocupades a les comarques de Tarragona amb data febrer 2021

L'atur continua pujant al Camp de Tarragona i les Terres de l'Ebre però aquest mes de febrer passat ho ha fet a un ritme inferior que el mes anterior, tot i que el sector de la construcció ha generat ocupació en aquest darrer mes amb dades. Segons dades del Ministeri de Treball, 493 persones més s'han inscrit com a desocupades, un 0,79% més que respecte el passat gener. Llavors, l'atur va incrementar-se en 1.604 persones en relació amb el desembre anterior -un augment del 2,64%-. En total, la xifra de persones

a l'atur a tota la demarcació és de 62.289 -35.122 de les quals són dones-, amb una evolució interanual a l'alça del 31,16%. El sector serveis és el que continua concentrant de forma destacada el major nombre de treballadors desocupats, amb 438 nous aturats.

El sector primari també ha incrementat lleugerament la desocupació amb 59 persones més. Per contra, la indústria, amb 59 menys, i la construcció, amb 53 menys, han aconseguit situar-se en la tendència oposada, generant ocupació, tot i que de forma molt tímida. De fet, i segons dades del mateix Ministeri de Treball, les noves contractacions registrades han estat negatiu, -3.250, amb una baixada del 15,85% respecte el mes anterior. En aquest capítol, els contractes temporals han estat els més afectats, amb -3.134.

### Affiliació a la Seguretat Social

El nombre d'afiliats a la Seguretat Social a la demarcació es va situar en les 298.725 persones aquest passat mes de febrer, amb 731 més respecte el passat mes de gener -un 0,25% més-. En xifres interanuals, es registra un descens de 3.215 persones, un -1,06%.

**ELECTROMECÀNICA BLASCO GOMEZ, S.L.**

- REPARACIÓ MAQUINÀRIA ELÈCTRICA
- BOBINATGES - MANTENIMENTS
- MOTORS - ALTERNADORS
- BOMBES - COMPRESSORS

SERVEIS TÈCNICS OFICIALS:

C/ Castillejos, 48 43206 Reus  
 Tel. 977 319 122  
 info@electromecanicablasco Gomez.com  
 www.electromecanicablasco Gomez.com

**RCM**  
 RUEDA CONSTRUCCIONS METAL·LIQUES

- SERRALLERIA GENERAL
- ESTRUCTURES METAL·LIQUES
- TREBALLS EN INOX/FORJA
- PORTES/REIXES
- TANQUES
- MANTENIMENTS
- PROJECTES PERSONALITZATS
- TALL I PLEGAT DE XAPA

Pol. Ind. AgroReus  
 C/ Cornudella de Montsant, 35  
 43206 Reus

Tel. 618 287 069 / 977 327 009

www.serralleriarcm.com  
 info@serralleriarcm.com

[www.obresambgarantia.com](http://www.obresambgarantia.com)

El teu web de confiança on pots fer obres i reformes amb les màximes garanties!



Amb la col·laboració del Gremi de la Construcció del Baix Camp

Tots els professionals que hi trobaràs són Tècnics Especialistes propers a casa teua!

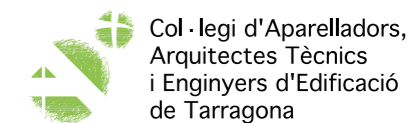
**SOL·LICITA FINS A 3 PRESSUPOSTOS GRATUÏTS!**



A [www.obresambgarantia.com](http://www.obresambgarantia.com) tot són avantatges!

- ✓ Només professionals qualificats, titulats i col·legiats s'encarregaran de la teua obra o reforma.
- ✓ Comptaràs amb la garantia i suport del Col·legi d'Aparelladors, Arquitectes Tècnics i Enginyers de l'Edificació de Tarragona.
- ✓ A la teua disposició més de 400 professionals especialistes, tots ells de les comarques de Tarragona.

Amb la confiança de:



# La caiguda del PIB al Camp de Tarragona serà superior al del conjunt del país i l'Estat

L'activitat econòmica es va reduir l'any passat més del 27% per la pandèmia i el confinament

La caiguda del PIB del 2020 serà més pronunciada a les comarques del Camp de Tarragona i de les Terres de l'Ebre que la mitjana catalana i espanyola. Això ho ha previst l'informe de conjuntura econòmica de la Càtedra de Foment de la Innovació Empresarial i el Grup de Recerca d'Indústria i Territori de la URV que es va presentar fa uns dies. La previsió es basa en la reducció de l'activitat econòmica, que es va tancar el 2020 al 57,8% de la capacitat productiva. Els dos anys anteriors estava per sobre del 85%. La càtedra confia que la caiguda del PIB "sigui puntual" i remunti enguany, però no es preveu recuperar els nivells d'activitat d'abans de la pandèmia. També es tem que els ERTO es converteixin en acomiadaments definitius i es perdi part del teixit empresarial de Tarragona i les Terres de l'Ebre.

Les projeccions de l'informe econòmic de fa un any eren "optimistes" però han canviat amb el nou context de crisi. L'in-

La Càtedra de Foment de la Innovació Empresarial i el Grup de Recerca d'Indústria i Territori de la URV confia que la caiguda del PIB "sigui puntual" i remunti enguany, però no es preveu recuperar els nivells d'activitat d'abans de la pandèmia



**VILÀ**  
MAQUINÀRIA AGRÍCOLA I DE CONSTRUCCIÓ, S.L.  
Tot en eines i maquinària per l'agricultura i la construcció

Carrer Menta, 3-5 baixos  
Tel. 977 311 380 - Fax 977 327 161  
43202 REUS

L'ocupació només ha augmentat al sector de la construcció –activitat permesa durant l'estat d'alarma-, amb 4.300 nous contractes, un 21,39% més que el 2019

**90.000**

És el nombre de persones aturades més que hi hauria a les nostres comarques si no fos pels ERTO

forme actual apunta que sense els ERTO, hi hauria a les comarques tarragonines i ebrenques 90.000 persones aturades més. Com ha apuntat Joaquim Margalef, del grup de recerca GRIT de la URV, els expedients d'ocupació han alliberat les empreses de despeses de seguretat social i els ajuts els han proporcionat liquiditat, però la demanda ja no és la mateixa que abans de la pandèmia.

L'ocupació només ha augmentat al sector de la construcció –activitat permesa durant l'estat d'alarma-, amb 4.300 nous contractes, un 21,39% més que el 2019. En contra, el turisme ha patit una davallada de les pernoctacions del 72% -amb xifres similars als anys 70 i 80-. La falta de turisme ha colpit especialment la Costa Daurada, més que les Terres de l'Ebre, però la demanda retinguda segueix sent important i el 54% dels europeus tenen intenció de viatjar en els pròxims 6 mesos i mantenen l'estat espanyol com la seva destinació preferent.

L'atur també ha augmentat més al Camp de Tarragona que a les Terres de l'Ebre. La taxa més alta es registra a les comarques del Baix Penedès (19,69%), el Baix Camp (16,30%) i el Montsià (16,32%).


FUNDACIÓN  
LABORAL  
DE LA CONSTRUCCIÓN  
Catalunya

**DESCOBREIX**  
LA TEVA FUNDACIÓ

catalunya.fundacionlaboral.org


## Formació

Oferta temàtica dirigida a les noves demandes del sector

 [cursosenconstruccion.com](http://cursosenconstruccion.com)


## Línia Prevenció

Assessorament professional

 [lineaprevencion.com](http://lineaprevencion.com)


## Targeta Professional de la Construcció (TPC)

La teva acreditació professional en el sector de la construcció

 [trabajoenconstruccion.com](http://trabajoenconstruccion.com)

## Ocupació

Portal d'ocupació del sector de la Construcció

 [construyendoempleo.com](http://construyendoempleo.com)

Av. de la Comunitat Europea, 32  
08917 Badalona - Tel. 932 213 353

C/ Riu Algars, s/n Barri Camp Clar  
43006 Tarragona- Tel. 977 554 747



# Important reducció de la mortalitat en la construcció a Catalunya durant el 2020

En el còmput global de tots els sectors productius, la mortalitat puja un 21,54%

Els accidents mortals a la feina van créixer un 21,54% l'any 2020, amb 79 morts en jornada laboral, 14 més que el 2019, segons dades de l'Observatori del Treball i Model Productiu, però el sector de la construcció ha tingut unes xifres molt més positives ja que ha tingut una davallada del 17% en la mortalitat. Si es tenen en compte els accidents de camí a la feina, que van ser 21, la xifra total de víctimes puja fins a les 100. Dels accidents mortals, 39 han estat traumàtics (+50%) per culpa d'acció mecànica externa –sense incloure els accidents de trànsit, que es classifiquen a banda-, mentre que 30 han estat infarts, vessaments cerebrals o patologies no traumàtiques (+15,38%).

Segons les dades publicades per l'Observatori del Treball i Model Productiu de la Generalitat, l'any passat hi va haver un total de 174.750 accidents de treball, un 27,90% respecte al 2019. D'aquests accidents, 160.864 van ser durant la jornada de treball (-27,38%) i 13.886 de camí a la feina (-33,51%).

## Per sectors

Tots els sectors excepte la construcció han generat més mortalitat a la feina durant el 2020, amb un increment del 155,56% a la indústria (23 accidents mortals), un augment del 5,56% en el sector serveis (38 persones mortes) i del 100% en agricultura,



amb 2 persones mortes l'any passat. A la construcció, en canvi, van morir menys treballadors que al 2019, amb una disminució del 15,79%.

Per demarcacions, Girona és l'única que no presenta un augment de la mortalitat laboral en jornada, mantenint-se en 9 accidents mortals. Tarragona és la que presenta un creixement més pronunciat (+83,33%) passant de 6 a 11 accidents mortals del 2019 al 2020, mentre que a Lleida aquest increment ha estat del 42,86%, passant de 7 a 10 accidents mortals, i a Barcelona l'augment ha sigut del 13,95%, passant de 43 a 49 accidents mortals.

**PREVINTEGRAL GROUP**

**Prevenió de riscos laborals a mida**  
La solució integral que necessites

| Prevenció de riscos | Salut Laboral | Formació empresarial |

DIGITALITZEM LA PREVENIÓ DE LES EMPRESES

**900 153 153**  
www.previntebral.com

# Els costos laborals al sector de la construcció van incrementar-se un 10,5% el 2020, fins als 3.359

La mitjana del cost laboral a Catalunya cau un 1,7% durant l'últim trimestre fins als 2.917 euros mensuals

El cost laboral de les empreses a Catalunya es va situar en 2.917,77 euros mensuals per treballador durant el quart trimestre de 2020, un 1,7% menys respecte al mateix període de l'exercici anterior tot i que en el sector de la construcció aquest ha augmentat un 10,5% fins arribar als 3.359 euros més. El cost salarial per empleat –que representa la part més important del cost laboral total- va reduir-se un 2,6% en termes interanuals, fins als 2.186,91 euros al mes, mentre que la resta de costos van disminuir un 1,3%, fins als 730,86 euros per mes i treballador. Segons les dades publicades per l'Institut Nacional d'Estadística (INE), Catalunya va registrar una de les majors davallades a l'Estat en relació amb l'evolució del cost laboral, superada només per les Illes Canàries (-9,3%), les Balears (-9%) i Extremadura (-2,5%).

No obstant això, Catalunya continua sent la quarta comunitat amb el cost laboral més elevat de l'Estat. Per davant

es troben el País Basc (3.273,2 euros per mes i treballador), Madrid (3.218,59 euros) i Navarra (3.109,56 euros).

Per sectors, la davallada dels costos laborals registrada durant el quart trimestre s'explica per l'evolució a la indústria i al sector serveis. En concret, els costos laborals entre octubre i desembre al sector industrial a Catalunya van disminuir un 1,9% en termes interanuals, fins als 3.587,67 euros, mentre que la caiguda al sector serveis va ser del 2,5%, fins als 2.756,68 euros. Per altra banda, els costos laborals al sector de la construcció van incrementar-se un 10,5%, fins als 3.359,79 euros. En el cas de la construcció, es tracta del major increment des del segon trimestre de 2013.

Malgrat la davallada generalitzada dels costos laborals i salarials, el cost laboral per hora efectiva a Catalunya va créixer un 2,4%. L'INE atribueix aquesta dada a un menor nombre d'hores treballades en comparació al quart trimestre de 2019.



## El cost laboral a l'Estat gairebé no varia

Al conjunt de l'Estat, el cost laboral durant el quart trimestre es va situar en 2.752,26 euros per mes i treballador, un 0,1% menys respecte al mateix període de l'exercici anterior. Per sectors, els costos laborals van incrementar-se un 0,1% a la indústria (3.295,05 euros) i un 1,3% a la construcció (2.904,11 euros), mentre que van reduir-se un 0,2% al sector serveis (2.644,66 euros).

Catalunya continua sent la quarta comunitat amb el cost laboral més elevat de l'Estat. Només la superen en el rànquing el País Basc, la comunitat de Madrid i Navarra

**KP** carpintería metálica

**SERRALLERIA DE FERRO I INOX  
AUTOMATISMES I MANTENIMENTS**

C/ Energia, 4B Pol. Ind La Drecera (La Selva del Camp) T. 977 84 59 05

kpcm@kpcm.es www.kpcm.es



# Clam unitari empresarial per la no violència, la recuperació econòmica i un Govern fort i estable

Entitats empresarials, socials, culturals i esportives, al costat d'empresaris, pimes, emprenedors i autònoms s'uneixen per defensar les ciutats dels actes vandàlics

Les patronals Foment del Treball Nacional i PIMEC, conjuntament amb més de 300 entitats empresarials, van celebrar el passat 3 de març un acte unitari a l'Estació del Nord de Barcelona per "condemnar la violència" d'aquells dies i reclamar la fi dels aldarulls. Les associacions van demanar a les administracions exercir la seva autoritat i responsabilitats "sense complexos" i van mostrar el suport als Mossos d'Esquadra com a "policia democràtica". Les entitats també van reclamar ajudes directes per a les empreses i un Govern "fort" que treballi en uns pressupostos amb "sensibilitat econòmica i empresarial". A l'esdeveniment hi van assistir més de 250 persones.

"Els radicals antisistema no podran mai amb la força d'una ciutat que vol guanyar el futur amb treball, pau i cohesió social", va assegurar el president de Foment, Josep Sánchez Llibre, per cloure l'acte. El president de la confederació també va oferir diàleg al pròxim Govern de la Generalitat i va reclamar "recuperar la lleialtat institucional" com un element "imprescindible" per tornar a tenir confiança en el conjunt de la societat. "Donin exemple de diàleg, pacte i no de l'excessiva confrontació que hem viscut", va manifestar, després de demanar un Executiu que doni prioritats a "aixecar" l'economia i situar-la "al servei" de les persones.

El manifest:

## JA N'HI HA PROU, CENTREM-NOS LA RECUPERACIÓ

La ciutadania de Catalunya, i també l'empresariat, estem esgotats. Tot just quan, amb grans esforços i sacrificis sortíem de la greu crisi financera que hem patit durant deu anys recuperant rendes i llocs de treball, hem estat colpejats per la COVID19 i per les mesures adoptades per les diverses administracions públiques per combatre'l.

L'aparent paràlisi dels governs s'ha vist agreujada pels comportaments violents i incívics de les darreres setmanes que contribueixen a enfonsar, fins a nivells mai vistos, la

imatge de Catalunya i de la seva capital. Una vegada renovada la legitimació dels nostres representants polítics i en vigílies de la constitució del nou Parlament de Catalunya, tots els sectors aquí representats del món de l'economia, de la cultura i de la iniciativa social:

**Manifestem** el nostre compromís de recuperar una Barcelona i Catalunya cíviques, dialogants, cultes, tolerants i motors econòmics i de cohesió social. I, també, de continuar treballant per millorar la qualitat de vida, l'atractiu, la competitivitat i la projecció internacional de Catalunya i de la seva capital econòmica i cultural.

**Constatem** que els països i les ciutats progressen socialment i cívicament, i enforteixen la seva economia quan les autoritats i la societat civil van en la mateixa direcció. La col·laboració publico-privada és garantia de progrés i de benestar social.

Respectem l'exercici dels drets fonamentals de reunió i manifestació. Però aquests drets s'han d'exercir de forma cívica i pacífica, tant quan expressen adhesions com quan expressen protestes, tot i respectant la llibertat, la seguretat i els bens de tothom.

**Exigim**, quan no sigui així, al Govern de la Generalitat, a l'Ajuntament de Barcelona i a la resta d'ajuntaments de Catalunya que exerceixin la seva autoritat democràtica i les seves responsabilitats sense complexos, a fi de recuperar la convivència i la pau en els nostres carrers. Cap causa justifica actituds violentes. Per mantenir la cohesió social i els llocs de treball és imprescindible acabar amb la violència, la millor aliada per destruir ocupació.

**Expressem** la nostra enorme preocupació pels aldarulls, actes de violència, destrosses de bens públics o privats i els saquejos que s'han produït i es continuen fent arreu del país, i molt especialment a la ciutat de Barcelona, cap i casal de Catalunya que ens temem que puguin reiterar-se. La violència i la difusió internacional de les terribles imatges que provoquen perjudiquen greument la capacitat de Barcelona i de tot Catalunya d'atreure turisme de qualitat, talent i inversions.



**Comprometem**, per tant, el nostre futur col·lectiu. Reitem la nostra exigència que els actes vandàlics realitzats pels grups radicals organitzats siguin erradicats; i que aquests actes siguin objecte de la més absoluta condemna, sense cap atenuant.

**Demanem** al Govern de la Generalitat, a tots els partits polítics, i al Parlament de Catalunya -quan es constitueixi- que donin el màxim suport als cossos de seguretat, i, en particular, al cos de Mossos d'Esquadra com a policia democràtica del nostre país que defensa els nostres drets i les nostres llibertats.

**Urgim** a formar el nou Govern sense dilacions: un govern estable, cohesionat i actiu que tingui com a objectiu principal la recuperació econòmica de la crisi provocada per la pandèmia. La crisi econòmica a la qual ens enfrontem és d'una magnitud enorme i no té precedents en la nostra història recent. La ciutadania, les persones treballadores i empresàries no entendrien que la recuperació no estigui en el centre de tota acció de govern. És el moment de la cooperació, la responsabilitat i la lleialtat institucional.

**Requerim** al Govern d'Espanya que, seguint l'exemple de la resta de països de la Unió Europea, instrumenti i concedeixi, de forma immediata ajuts directes realistes per a

les empreses, autònoms i sectors més afectats per la pandèmia per tal de salvaguardar l'activitat econòmica, els llocs de treball i la cohesió social, i que s'impulsi la taula de diàleg acordada entre els governs per a la recuperació de la normalitat al nostre país.

**Reclamem** Governos que defensin l'economia productiva, l'ocupació i l'estat del benestar amb les màximes cotes de democràcia; que situïn la recuperació econòmica i la cohesió social com el seu objectiu principal; que mantinguin l'ordre, és a dir, que garanteixin el lliure i pacífic exercici dels drets i llibertats per a tothom, i el normal funcionament de les institucions; i que donin seguretat jurídica, en entorn del màxim diàleg entre ells.

**Proposem** la immediata negociació i subscripció d'un Pacte de País per a la recuperació cívica, econòmica i social de Catalunya, entre les forces polítiques, les administracions públiques i les entitats de la societat civil. El més transversal i amb el consens més gran possible. És urgent i imprescindible. Per tot això, el Govern de la Generalitat, el de l'Estat, l'Ajuntament de Barcelona, tots els ajuntaments de Catalunya i les forces polítiques trobaran en tots nosaltres complicitat i col·laboració per recuperar la normalitat i per assolir aquests objectius.

**ALEGRE**  
INSTAL·LACIONS. S.L.

www.instalalegre.com

|                              |                    |  |
|------------------------------|--------------------|--|
| • INSTAL·LACIONS INDUSTRIALS | • CALEFACCIÓ GAS   | C. Monestir de Poblet 24<br>43205 REUS<br>Tel. 977 754 617<br>Fax 977 775 694<br>alegre@instalalegre.com |
| • ELECTRICITAT               | • AIRE CONDICIONAT |  |
| • FONTANERIA                 | • MANTENIMENT      |  |

PORCELANOSA  
GARDENIA ORCHIDEA  
VERSACE

**expomat**  
Alcover materials per a la construcció

MOBLES DE CUINA / SANITARIS / RAJOLS

C/ Tramuntana, s/n (Pol. Roques Roges) • Apt. corr. núm. 61  
Tel / Fax: 977 760 476 • 43460 ALCOVER (Tgn) expomat@expomat.com

AÏLLAMENTS  
**SOBRAPLAC**

AÏLLAMENTS TÈRMICS I ACÚSTICS  
FALSOS SOSTRES DESMUNTABLES

· Aislamientos térmicos y acústicos · Montaje tabiques, trasdosados y techos continuos placa yeso laminado · Montaje fachadas ventiladas · Montaje falsos techos desmontables.

C/ República, 8 La Selva del Camp

Truca'ns al **633 75 87 57**

info@sobraplac.com www.sobraplac.es

knauf ROCKWOOL ISOVER PLADUR Armstrong

# La COVID-19 un any després: 200.000 afectats per EERTO i 20.000 empreses perdudes

Treballadors amb feina congelada més de dotze mesos i empreses que ho fien tot a la vacuna, algunes de les conseqüències de la pandèmia

Un any després de l'arribada de la Covid19 i de la pandèmia que se n'ha derivat encara no tenim un horitzó clar pel futur que tenim per davant de forma immediata i també com acabarà afectant a mig termini. El que tenim clar és que la crisi sanitària ha deixat 537.900 aturats a Catalunya i més de 190.000 treballadors en EERTO. Alguns d'ells fa un any que tenen la feina congelada i no tenen cap certesa de quan tornaran a la normalitat. La Covid19 també ha destruït més de 20.000 empreses, una sagnia que, segons els experts, seguirà en els propers mesos. Les empreses més afectades per la pandèmia, com les turístiques ho fien tot a la vacunació, però no descarten haver de tancar si la situació no millora. El PIB s'ha desplomat un històric 11,4% el 2020, amb una caiguda del 21,6% durant el primer confinament. Malgrat això, sectors com la indústria o la

construcció ja recuperen pràcticament el nivell d'activitat previ a la pandèmia. El sotrac a l'economia de l'aturada pel coronavirus s'ha intentat mitigar amb els EERTO. Per primer cop en l'economia espanyola, l'atur ha crescut a un ritme menor que el descens de l'activitat general. Catalunya ha acabat el 2020 amb una taxa d'atur del 13,87%, més de tres punts per sobre que la de l'any anterior (10,45%), segons l'EPA. Les dones i els joves són els que més han patit l'augment de la desocupació.

En un any, s'han perdut 137.050 ocupats, la caiguda més gran dels últims nou anys i que encara podria ser més pronunciada perquè les dades no inclouen les persones amb la feina congelada. La major destrucció de llocs de feina va patir-se, sobretot, durant la primera meitat de l'any perquè no es renovaven contrac-

tes temporals. A mesura que avançava la pandèmia, la destrucció va arribar també a feines més qualificades, amb un impacte especial en el sector serveis i en la indústria.

## Increment d'EERTO's

Les dades d'aturats podrien ser molt més voluminoses si es comptessin els afectats per EERTO, que en el pic de la pandèmia van superar els 700.000 catalans. Un any després, han quedat 190.000 feines suspeses, majoritàriament en els sectors més tocats per la covid.

## Problemes al Sepe

L'allau de tràmits per cobrar aquestes prestacions va col·lapsar el Servei Públic d'Ocupació Estatal (Sepe). El Ministeri de Treball mai va fer públiques les dades dels impagaments, però al maig el Govern va

denunciar que 240.000 persones no cobraven quan tocava. El coll d'ampolla dels EERTO va afectar l'organisme de tal manera que en la segona meitat del 2020 a Barcelona s'arrossegava un retard de tres mesos en el reconeixement de l'atur ordinari a través d'una presol·licitud, la via més utilitzada.

## Descens en la facturació

Les restriccions per controlar la pandèmia han colpejat la facturació de les empreses, especialment les vinculades al turisme o les activitats de lleure. Els tancaments han reduït en un 90% l'activitat de les cases de colònies, per exemple, amb una caiguda del volum de facturació d'uns 210 milions d'euros i unes pèrdues acumulades de més de 50 milions.

## Degoteig d'ERO

Tot i l'escut dels EERTO, des de la fi del primer confinament, Catalunya també pateix un increment dels ERO, els expedients per acomiadar. El 2020 se n'han presentat 7.936, la xifra més alta des del 2013. El degoteig ha sigut constant amb més de 1.000 ERO presentats cada mes al Departament de Treball entre novembre i gener, principalment d'empreses de serveis i industrials. En alguns casos, un expedient temporal acaba enllaçant amb un de definitiu.

# Previsió de tancament d'una de cada deu empreses catalanes

El sector de la construcció és el que presenta pitjors dades en relació amb el tancament d'empreses

Una de cada deu empreses catalanes -11,2%- veu "difícil" recuperar la facturació prèvia a la pandèmia i assegura que haurà de tancar. Així ho indica l'informe 'Focus' de la Cambra de Comerç de Barcelona, on també s'especifica que la situació s'agreuja en les companyies de menys de deu treballadors. En concret, el 17% de les microempreses assenyalen que haurà de tancar per falta d'ingressos, mentre que en el cas de les petites i mitjanes els percentatges se situen en el 12,2% i el 5,2%, respectivament. Per

altra banda, el 45,7% de les empreses assegura que trigarà més d'un any a recuperar les vendes prèvies a la crisi, mentre que un 42,5% opina que es recuperaran el 2021. Només un 0,6% afirma haver superat la crisi.

Per sectors, la construcció és el que presenta pitjors dades en relació amb el tancament d'empreses. Segons la Cambra, un 14,8% dels grups enquestats es veurà obligat a tancar per falta d'ingressos, seguit de l'hostaleria (11,5%) i la indústria (11,4%).



Volkswagen Financial Services



Finance. Renting. Insurance. Mobility.\*

## Hacemos tu camino más fácil.

Elige el Renting del Grupo Volkswagen. 50 años de experiencia gestionando flotas, a tu servicio.

## Condiciones.

- Entrada de 10% sobre pvp
- Mantenimiento
- Seguro con franquicia
- Reparación de Averías
- Impuestos municipales
- Vehículo de asistencia
- 36 meses
- Cobertura de 15.000 Km/año

## VOLKSWAGEN COMERCIALES

desde

**190 €/mes<sup>1</sup>**  
(IVA no incluido)

\* Los servicios financieros de las filiales del Grupo Volkswagen realizan en España, bajo el nombre comercial "Volkswagen Financial Services", la prestación de servicios financieros (a través de Volkswagen Finance S.A. E.F.C.), servicios bancarios (a través de Volkswagen Bank GmbH S.E.), servicios de renting (a través de Volkswagen Renting S.A.), servicios de seguros y mediación de seguros (a través de Volkswagen Versicherung A.G. y Volkswagen Insurance Services Correduría de Seguros S.L., respectivamente) y movilidad (entre otras, a través de Volkswagen Renting S.A.). Volkswagen Financial Services es una marca comercializada por Volkswagen Renting S.A. (Sociedad Unipersonal). Avda. de Bruselas 34 - 28108 Alcobendas (Madrid) Registro Mercantil de la provincia de Madrid. Tomo 2.138. Folio 63. Hoja nº M-37860. Inscripción 1ª C.I.F. A80/185051.

TABIQUERÍA SECA | AISLAMIENTOS TÉRMICOS | AISLAMIENTOS ACÚSTICOS | ACONDICIONAMIENTO ACÚSTICO | YESOS Y ESCAYOLAS  
PROTECCIÓN PASIVA A FUEGO | TECHOS REGISTRABLES | DECORACIÓN FUNCIONAL | HERRAMIENTAS | ASESORAMIENTO TÉCNICO | FORMACIÓN

**PLB**  
DISTRIBUCIONES



Tu compañía de referencia en la distribución especializada de materiales para la construcción

www.plb.cat

REUS  
C. Ferrer i Guardiola, 4  
43206 Reus (Tarragona)  
Tel. 977 124 471  
reus@plb.cat

BARCELONA  
C. Tucumán, 16-18  
08030 Barcelona  
Tel. 933 037 443  
info@plb.cat



# Recta final a la reforma del passeig de la Boca de la Mina de Reus

L'actuació urbanística avança segons el termini previst, d'acord amb la pròrroga del termini d'execució establerta donada la paralització de les obres durant l'estat d'alarma



Les obres de millora i recuperació de la Boca de la Mina encaren la recta final, quan l'actuació de la primera fase està previst que finalitzi en les properes setmanes. La reforma del passeig està completada al 90%, mentre que l'actuació al parc de les Olors ja està enllestida. La segona fase, l'actuació a Jardí Agrari del Camp, va iniciar els treballs al gener, amb la previsió inicial d'acabar abans de l'agost, tot i que el termini s'allargarà per fer les plantacions a la tardor, amb una climatologia més favorable.

L'actuació urbanística avança segons el termini previst, d'acord amb la pròrroga del termini d'execució establerta donada la paralització de les obres durant l'estat d'alarma.

L'Ajuntament de Reus va adjudicar la primera fase de les obres del projecte de millora i recuperació del Passeig de la Boca de la Mina a l'empresa Valoritza Servicios Ambientales SA per un import total de 2.051.407,36 euros. La licitació es va dividir en dos lots, un amb les obres del passeig de la Boca de la Mina, adjudicat per 1.562.862,35 euros; i el segon

amb les obres del Parc de les Olors, amb un pressupost de 488.545,01 euros. La segona fase, la construcció del Jardí Agrari del Camp, es va a la UTE Accions Boca de la Mina (Acciona Medio Ambiente SA - Acciona Construcción SA) per un import de 757.313,70 euros

El 50% dels contractes és cofinançat pel Fons Europeu de Desenvolupament Regional (FEDER) de la Unió Europea, en el marc del Programa operatiu FEDER de Catalunya 2014-2020.

## El nou passeig

El projecte inclou l'actuació urbanística troncal de condicionament del passeig que manté el caràcter natural de l'espai, en millora les condicions de drenatge i il·luminació, i permet recuperar elements de valor històric. L'actuació al passeig està completada al 90%, amb previsió que es pugui enllestir en les properes setmanes.

En relació a la pavimentació, la franja definida per al pas està enllestida a tot el recorregut del passeig. També s'han enllestit es accessos a l'extrem que dona a l'Escola d'Idiomes i al camí d'accés al Pere

## El 50% dels contractes és cofinançat pel Fons Europeu de Desenvolupament Regional (FEDER) de la Unió Europea, en el marc del Programa operatiu FEDER de Catalunya 2014-2020

Mata, així com l'accés per l'avinguda del Comerç, amb noves voreres a nivell de la calçada, que s'ha elevat per millorar l'accés i la seguretat en aquest punt. Finalment, s'està completant la pavimentació de la plaça M. Angels Ollé, davant l'Escola Mowgli.

Una de les parts més vistoses de les actuacions realitzades és el mirador sobre la bassa del Bacallà. La presència de la bassa s'ha reforçar en el projecte amb la construcció de baranes que en faciliten l'accés i fan funció de mirador.

Al llarg del passeig ja s'ha enllestit també la construcció dels bancs de pedra que defineixen zones de descans. La instal·lació dels fanals que voregen el vial per a vianants també s'ha completat.

Tots els sistemes de reg s'han enllestits. A la part que toca a l'avinguda del Comerç s'ha construït un dipòsit d'arena que permetrà filtrar i netejar les aigües del passeig que desguassin cap a l'avinguda. Tot el recorregut compta amb un sistema de gestió d'aigües de pluja en superfície a través de cunetes verdes i zones de retenció i infiltració de l'aigua.

# Reus finançarà un 'pas de ciutat' sota la via per garantir els accessos al baixador de Bellissens

L'Ajuntament de Reus es farà càrrec en les properes quatre anualitats de la inversió aproximada d'entre 1,3 i 1,8 milions d'euros



L'Ajuntament de Reus finançarà el projecte i la construcció d'un "pas de ciutat" sota la via del tren com a projecte complementari a la construcció de l'estació de Bellissens. L'alcalde de Reus, Carles Pellicer; la vicealcaldessa, Noemí Llauredó; i el portaveu del grup municipal del PSC, Andreu Martín, van informar del compromís municipal i de la darrera hora de les negociacions amb Adif per a la construcció de la futura estació de trens.

Els dos temes s'han tractat en la darrera reunió de la comissió municipal de seguiment d'infraestructures, integrada per representants del Govern de Reus i del grup municipal socialista que va tenir fa uns dies.

L'Ajuntament de Reus es farà càrrec en les properes quatre anualitats (2021-2024) de la inversió aproximada d'entre 1,3 i 1,8 milions d'euros de la redacció del projecte i posterior

construcció d'un pas soterrat que garanteixi l'accessibilitat a la futura estació de trens als dos costats de la via.

El "pas de ciutat" complementarà la futura estació, que el govern de l'Estat preveu estigui enllestida en un termini aproximat de 4 anys. Adif té previst iniciar els tràmits per a la licitació de la redacció del projecte durant els primers mesos d'aquest any.

La comissió municipal de seguiment d'infraestructures va donar divendres passat el vist-i-plau a la formalització d'un conveni de col·laboració entre l'Ajuntament i Adif que prevegi la licitació complementària del projecte del pas inferior en la licitació de la redacció del projecte de l'estació.

El futur "pas de ciutat" ha de garantir l'accessibilitat a la nova estació de trens als dos costats de la via, i, alhora, ha de donar continuïtat i consolidar l'eix urbà que connectarà de nord a sud les dues estacions de ferrocarril de la ciutat.

construccions

Des de 1920

**Plana**

Construcció · Rehabilitacions · Treballs artesanals

C/ Sant Pere, 10 Tel. 977 391 420 Vila-seca construccions.plana@gmail.com

LOZANO

977 323 967

CONTENIDORS

# L'inici de les obres de restauració d'Escornalbou posa al descobert importants troballes arqueològiques

La descoberta que s'ha fet dels fonaments originals del claustre i la muralla del segle XII ha de permetre documentar millor la fundació i l'origen del monestir



L'inici de les obres de restauració en el castell monestir de Sant Miquel d'Escornalbou (Baix Camp) està posant al descobert importants troballes arqueològiques, ja que per primer cop s'hi han trobat restes del que van ser els orígens de la construcció, un convent de la comunitat agustina del segle XII. En destaquen els fonaments medievals del claustre i la muralla. Aquesta intervenció forma part de la segona fase d'actuacions impulsades conjuntament des de la Diputació de Tarragona i la Generalitat, amb l'objectiu de posar en valor el castell monestir i el seu entorn, unes obres que executa l'empresa Geotecnia y Cimientos SA, que va guanyar la licitació.

Les excavacions que s'estan duent a terme al castell monestir ja han començat a donar alguns resultats reveladors, ja que es tracta dels treballs arqueològics de major envergadura que mai s'han dut a terme en aquest conjunt. L'arqueòloga

que dirigeix l'excavació, Carme Subirana, constata que "aquests treballs ja ens estan aportant dades d'especial interès, que probablement canviaran algunes de les visions que hem tingut fins ara del castell monestir".

## Una operació en tres fases

Les actuacions que es duen a terme al castell monestir i al seu entorn estan en marxa des de l'any 2018 i es divideixen en diverses fases, recollides al seu Pla Director, amb una inversió total de 5,7 milions d'euros. A punt de finalitzar la fase d'infraestructures i entorn del castell (2018-2020), el passat mes de gener es van iniciar les obres de restauració, que preveuen la consolidació de l'estructura de la planta noble i les cobertes; la restauració de l'edifici de serveis, la cafeteria, les aules i l'àrea de recepció; la millora de l'accés i la connectivitat i la restauració de l'Ermita de les tres

verges. Aquesta segona fase (amb un pressupost de 1.626.344 €) compta amb el cofinançament de l'1,5% Cultural del Ministeri de Transports, Mobilitat i Agenda Urbana.

## Una història prou desconeguda

En aquest sentit, la descoberta que s'ha fet dels fonaments originals del claustre i la muralla del segle XII ha de permetre documentar millor la fundació i l'origen del monestir (1170) quan s'hi va instal·lar una canònica (comunitat de clergues) agustina. Igualment, la interpretació dels resultats servirà per entendre millor l'evolució històrica d'aquesta primera canònica (segles XII-XV) fins al convent de frares franciscans recol·lectes (segles XV i XVI) o al seminari de missions dels franciscans observants (segles XVII i XVIII), que va ser l'època de màxima ocupació i creixement d'Escornalbou.

# Aigües de Reus invertirà el 2021 en millorar l'eficiència energètica

La planificació incorpora un ampli ventall d'obres de reparació i renovació de la xarxa d'abastament i sanejament en diversos barris

Gairebé un 40% de de les inversions que Aigües de Reus preveu executar al llarg de 2021 tenen com a objectiu la millora de l'eficiència energètica en la gestió del cicle integral de l'aigua, així com un canvi de model energètic i l'impuls de la mobilitat sostenible. La planificació per al 2021 també incorpora un ampli ventall d'obres de reparació i renovació de la xarxa d'abastament i sanejament en diversos barris de la ciutat.

Pel que fa a les polítiques d'eficiència energètica, la inversió més destacada prevista aquest 2021 és la instal·lació d'una gran planta fotovoltaica a l'estació Depuradora d'Aigües Residuals (EDAR) de la ciutat. La construcció d'aquesta planta de plaques solars ha de servir per cobrir bona part de la demanda elèctrica que es deriva de l'activitat diària a l'EDAR de Reus. En aquests moments, l'Agència Catalana de l'Aigua (ACA) ja té sobre la taula la sol·licitud de finançament necessària, atès que l'ACA és l'administració hidràulica responsable de tot el que té a veure amb les polítiques i infraestructures de sanejament.

A banda de motivacions ambientals, l'objectiu també és l'estalvi de costos energètics en el funcionament de la depuradora. En aquest sentit, el projecte preveu que la producció màxima de la planta sigui de 887.720 kWh/any, mentre que el consum anual de l'EDAR és de 3.064.924 kWh/any. És a dir, la planta fotovoltaica produirà un 28% de l'energia que consumeix la depuradora de la ciutat en tot un any.

## Més plaques solars

Paral·lelament, i mitjançant recursos propis, Aigües de Reus també impulsa la instal·lació de plaques solars en altres infraestructures de la ciutat, i aquest 2021 també es preveu l'inici de la instal·lació en l'Estació de Tractament d'Aigua Potable (ETAP) i el magatzem que l'empresa té al polígon Agro-Reus, que se sumaran a les plaques ja en funcionament en els dipòsits d'emmagatzematge d'aigua.

Pel que fa al pla d'inversions i en relació a les polítiques d'eficiència energètica, un altre dels projectes destacats en marxa és la recuperació d'antics minats. Aquest 2021 es preveuen diverses actuacions de recuperació de l'antic minat del barri Fortuny. En aquest cas, es treballa amb l'objectiu d'utilitzar aquest aigua sense tractar per al reg del futur parc del llicament i l'entorn del Parc dels Capellans. De la mateixa manera, també s'ha projectat

Destaca la instal·lació d'una gran planta fotovoltaica a l'estació Depuradora d'Aigües Residuals (EDAR) de la ciutat que produirà un 28% de l'energia que consumeix en tot un any



una estació de tractament just en aquest punt per fer el tractament de les aigües i injectar-les a la xarxa d'abastament.

Pel que fa a reparacions i renovacions en les canonades públiques, aquest 2021 hi ha previstes importants actuacions. Les principals inversions seran la renovació de la xarxa de sanejament del raval de Santa Anna, la millora de les xarxes d'abastament i sanejament de la plaça Prim, i la renovació del sistema d'abastament i sanejament en els carrers Santa Eulàlia i Harmonia.

+

**Daniel Asensio Sáenz**

Traspassà el dia 3 de març  
als 74 anys

La junta directiva del Gremi de la Construcció del Baix Camp envia el condol a la família per la pèrdua de l'ex membre de la junta directiva d'aquesta entitat amb qui va col·laborar durant molts anys.

**M C** **MARMOLES J. CASTELLO S.A.**  
MARMOLES, PIEDRAS Y GRANITOS

Servei de tall amb Waterjet  
Mecanitzats fresa i torn C.N.C.  
Tot tipus de treballs en marbre, pedra y granet

www.mcastello.com Tel. 977 543521 Fax 977 543500  
Poligon Industrial Riu Clar C/ del Coure 9 parc. 159  
43006 TARRAGONA

**C B R**  
**REFORMES**

**GRUPCLAU**

Especialistes  
en reformes  
i manteniments

C/ Josep M. Carandell i Robuster, 7  
43206 Reus  
Tel.: 977 326 179  
cbr@grupclau.cat  
www.grupclau.cat

# Lleuger increment per primer cop de la població rural a Catalunya l'any 2019

Ara caldrà esperar les dades de 2020 per valorar si els efectes de la COVID-19 reforcen la pujada

Els indicadors demogràfics de 2019 constaten per primer cop un lleuger creixement de la població rural en el seu conjunt. Tot i no ser gaire significatiu, 3.798 nous habitants, trenca la dinàmica de despoblament que històricament l'ha caracteritzada i culmina així la tendència de desacceleració iniciada els darrers anys, d'una manera més notable a partir de 2017. El Departament d'Agricultura ha publicat l'Observatori del Món Rural 2020, un conjunt d'indicadors anuals que permeten fer una radiografia del dinamisme del món rural català i la seva evolució respecte de l'urbà. L'agricultura ecològica també augmenta i es consolida com a sistema de producció en ascens.

L'estudi també assenyala que aquesta tímida progressió demogràfica va lligada al notable increment de la població estrangera arreu de Catalunya, que ha estat d'un 5,4% en les zones rurals i fins a un 7,3% en les urbanes. La pròxima edició de l'Observatori inclourà les dades de població de l'any 2020 que servirán per poder analitzar si la pandèmia ha fet modificar els hàbits residencials de la població catalana. Es creu que la implantació del teletreball i la valoració de l'habitatge i l'entorn en què es viu ha reforçat la mobilitat de persones a les poblacions rurals.

## 3.798

Són els nous habitants en zones rurals trenquen la dinàmica de despoblament dels darrers anys

### Municipis que perden població

El nombre de municipis rurals que perden població a Catalunya ha disminuït de 293 l'any 2018 als 262 l'any 2019. Per tant, per tercer any consecutiu, hi ha municipis rurals que reverteixen la tendència de pèrdua poblacional.

En l'àmbit rural, i sempre amb dades de 2019, els nouvinguts també s'han concentrat als nuclis de població més grans, coincidint amb les capitals de comarca, atrets per les oportunitats de treball que s'hi ofereixen. Amb tot, els municipis per sota el mig miler d'habitants han continuat perdent població però en menor grau que els anys anteriors.

# Acord entre les cambres de Reus i Sabadell per oferir el servei de mediació concursal a les empreses

El departament de mediació de la Cambra de Sabadell atindrà, en nom de la Cambra de Reus, les peticions que es derivin del seu àmbit corporatiu

Els presidents de les Cambres de Comerç de Reus i Sabadell -Jordi Just i Ramon Alberich, respectivament- han signat el conveni de col·laboració que permetrà oferir el servei de mediació concursal a les empreses de la demarcació. D'aquesta manera el departament de mediació de la Cambra de Sabadell atindrà, en nom de la Cambra de Reus, les peticions que es derivin del seu àmbit corporatiu.

L'acord permetrà a la Cambra de Reus avançar en una de les línies estratègiques que li atorga la llei, la de desenvolupar activitat de mediació i d'arbitratge mercantil, nacional i internacional. I fer-ho en col·laboració amb una de les Cambres catalanes -la de Sabadell- especialitzada en la matèria i amb un prestigi reconegut en el desenvolupament d'un servei de demanda creixent i constant per part de les empreses.

Precisament el President de la Cambra de Reus, Jordi Just, ha destacat l'oportunitat que ofereix el servei a l'hora de donar una resposta àgil a les empreses per resoldre de manera eficient les situacions d'impossibilitat de fer front regularment als seus pagaments, mitjançant el mecanisme de segona oportunitat: "El gran objectiu de les Cambres és posar les coses fàcils a les empreses, donar resposta immediata a les seves necessitats. I aquest servei



resum, en essència, aquesta voluntat davant d'una situació complexa on l'empresa i els seus assessors requereixen d'una atenció immediata i personalitzada".

Per conèixer les possibilitats del servei de mediació concursal de la Cambra de Comerç de Reus, les empreses interessades poden adreçar-se al telèfon de contacte 977 338 081 o bé traslladar la seva consulta a [secretariageneral@cambrareus.org](mailto:secretariageneral@cambrareus.org) on podran conèixer els avantatges i les condicions del servei que s'ofereix.

**TOT TIPUS D'IMPRESOS COMERCIALS I PUBLICITARIS**

**IMPRESSIÓ DIGITAL DE GRAN FORMAT I RETOLACIÓ**

Cartelleria  
Vinils  
Lones  
Rètols  
Banderoles  
Expositors  
Plafons  
Senyalètica  
Vehicles  
Estampació tèxtil

**ARTS GRÀFIQUES OCTAVI**

*Donem bona impressió des de 1963*

Av. de Reus, 16 · 43730 FALSET · T. 977 83 02 08  
[info@agocctavi.com](mailto:info@agocctavi.com) · [www.agocctavi.com](http://www.agocctavi.com)

**TRACTOMECHANIC**  
MAQUINARIA, S.L.

Reparació, lloguer, venda i recanvis de maquinària de construcció, O.P. i industrial

Truqui'ns:

**977 31 49 23**

Carrer Victor Català, 48  
Polígon Agro-Reus  
43206 Reus



**ERNESTO PIQUÉ E HIJOS, S.A.**

**FORMIGONS ÀRIDS**  
**CONTENIDORS**  
**BIG-BAGS**

Tel.: 977 360 480 Fax: 977 79 23 61  
[pique@e-pique.com](mailto:pique@e-pique.com)

**plácido**  
ANDAMIOS MAXIMA SEGURIDAD

Bastides de qualitat al servei del constructor.

Avinguda La Granja, 12  
43760 El Morell  
Tel.: 977 84 20 24  
Fax: 977 84 12 35



# Torna la ruta del Modernisme de Reus els dissabtes al matí

Es tracta d'una activitat guiada que permet conèixer les **façanes modernistes més emblemàtiques** del centre de la ciutat

L'Agència Reus Promoció, aprofitant el relaxament de les mesures de restricció adoptades a causa de la pandèmia, ha reprès aquest 20 de març la visita dinamitzada a la Ruta del Modernisme "Reus 1900", una activitat guiada que permet conèixer les façanes modernistes més emblemàtiques del centre de la ciutat. Una proposta participativa, dinàmica i lúdica per sentir el batec de la ciutat on va néixer Gaudí; descobrir les magnífiques obres de Lluís Domènech i Montaner i sorprendre's amb les de Pere Caselles. La visita es realitzarà cada dissabte a les 11:30h amb sortida des de l'Estació Enològica. El preu de la visita és de 8 euros pels adults i és necessari reserva prèvia a l'Oficina de Turisme, trucant al 977 010 670.

Finalment, recordar que en aquests moments es poden visitar altres equipaments turístics gestionats per l'Agència Reus Promoció amb el seu horari habitual:

> **Gaudí Centre.** De dilluns a dissabtes de 10:00 h a 14:00 h i de 16:00 h a 19:00 h, i diumenges i festius de 10:00 h a 14:00 h.

> **La Casa del Vermut i el Vi de l'Estació Enològica.** Divendres i dissabtes d'11:00 h a 14:00 h i de 17:00 h a 19:00 h, i diumenges i festius d'11:00 a 14:00 h. Entrada gratuïta.

Les visites es fan sempre seguint les recomanacions de seguretat marcades per les autoritats sanitàries i aplicant les reduccions necessàries en el nombre de persones que poden formar part de l'activitat.

## El preu de la visita és de 8 euros pels adults i és necessari reserva prèvia a l'Oficina de Turisme



## Torna també el mercat de brocanters i antiquaris

Les restriccions sanitàries per la COVID-19 van aturar els mercats ambulants els caps de setmana just després de Reis. Ara, les noves mesures permeten la venda de productes no essencials tots els dies de la setmana: en el cas de Reus, això permet reobrir el dissabte 20 de març els Marxants a l'entorn del Mercat Central i el Mercat d'Antiquaris, Brocanters i Col·leccionistes als passejos.

Així, els mercats ambulants de la ciutat tornen al seu calendari habitual:

- > Dilluns i dissabte, Marxants a l'entorn del Mercat Central
- > Dimecres, Marxants a l'entorn del Mercat del Carrilet
- > Dissabte, Mercat d'Antiquaris, Brocanters i Col·leccionistes als passejos

El Mercat d'Antiquaris, Brocanters i Col·leccionistes de Reus compta amb uns 50 paradistes i una llarga tradició a la ciutat, el mercat va començar a les Peixateries Velles l'any 1994 i es va traslladar als passejos l'any 2000.



**Gremi de la Construcció del Baix Camp**

El **Gremi de la Construcció del Baix Camp** agrupa els constructors i empresaris de la comarca per tal d'oferir-li la defensa dels seus interessos i posa a disposició dels seus agremiats els serveis de:



**PERITATGES**



**ASSESSORIA JURÍDICA**



**ASSESSORIA LABORAL**



**ASSESSORIA FISCAL**

|            |                          |             |                     |                        |
|------------|--------------------------|-------------|---------------------|------------------------|
| Prades     | l'Albiol                 | Reus        | Riudecols           | Vilanova d'Escornalbou |
| La Febró   | l'Aleixar                | l'Argentera | Almóster            | Montbrí del Camp       |
| Capafonts  | Alforja                  | Botarell    | Les Borges del Camp | Vinyols i els Arcs     |
| La Mussara | La Selva del Camp        | Riudoms     | Castellvell         | Colldejou              |
| Vilaplana  | Maspujols                | Riudecanyes | Duesaigües          | Monroig del Camp       |
| Arbolí     | l'Hospitalet de l'Infant | Pratdip     | Vandellòs           | Cambrils               |

[www.obresambgarantia.com](http://www.obresambgarantia.com)

El teu web de confiança on pots fer obres i reformes amb les màximes garanties!

Tots els professionals que hi trobaràs són Tècnics Especialistes propers a casa teua!

Alcalde Joan Bertran, 13-15 Baixos  
43202 Reus  
Tel. 977 32 30 13  
administracio@gremiconstrucciobaixcamp.cat  
[www.gremiconstrucciobaixcamp.cat](http://www.gremiconstrucciobaixcamp.cat)



# MAYCO

RIUDOMS

MATERIALS I MAQUINÀRIA  
DE CONSTRUCCIÓ



**DEMANI PELS NOSTRES PREUS EN**  
PORCELLÀNIC RECTIFICAT DE PASTA ACOLORIDA

**Transport Propi!!**  
li portem directe a l'obra

Consulti les nostres condicions  
especials per professionals

**TARIFA ESPECIAL PER PROFESSIONALS**  
DESCOMpte ADDICIONAL PER AGREMIATS ACREDITATS

**977 850 105**

info@maycoriudoms.com  
www.maycoriudoms.com

**OFICINA I EXPOSICIÓ**

Entrada per:  
Avda. de Reus, 3  
43330 RIUDOMS  
TARRAGONA

Horari d'oficina i exposició:  
de 8h a 13h i de 15h a 19h

DISSABTES DE 8h A 12h

**BOTIGA - MAGATZEM**

Entrada per:  
C/Josep M. Folch i Torres  
43330 RIUDOMS  
TARRAGONA

Horari de magatzem:  
de 7h a 19h

DISSABTES DE 8h A 12h



STOCK



CUINES I BANYS



FERRERIA



PROMOCIONS



TRANSPORT

GRUPO  
**IBRICKS**