

la façana



ESPERANT LA VACUNA: RESUM DE L'ANY 2020, MES A MES

La pandèmia de la Covid 19 marca l'activitat del sector de la construcció

Pàg 4

NOU ENDARRERIMENT EN EL PROJECTE DEL HARD ROCK DE SALOU I VILA-SECA

Pàg 21



**Gremi
de la Construcció
del Baix Camp**

**AL SERVEI DE LES EMPRESES
I ELS PROFESSIONALS**

Descobreix tots els avantatges de ser un agremiat. Descomptes, promocions, exclusivitats...

Al Gremi t'informarem de tots aquests avantatges.



Estacions de Servei Vilalta

www.vilaltacorp.com

- > Descomptes a les 25 estacions de servei de Vilalta a Catalunya
- > Targeta de pagament a crèdit
- > Distribució de gasoil a les empreses



UN Correduría

www.uncorredoria.eu

- > Afiançament de Quantitats Anticipades
- > Avals davant l'administració
- > Responsabilitat Civil General
- > Assegurança d'Accidents de Conveni



BigMat Ochoa

www.bigmatochoa.com

- > Condicions especials pels agremiats
- > Assessorament professional
- > Finançament



Volkswagen Comercials

www.vwreus.com

- > Condicions especials en l'adquisició de vehicles comercials de Volkswagen en els concessionaris de Reus i Tarragona
- > Informació novetats dels vehicles comercials



Obres amb garantia

www.obresambgarantia.com

- > El Portal especialitzat en obres i reformes
- > Amb el suport del Gremi de la Construcció del Baix Camp
- > 24 hores al dia / 365 dies a l'any

Truca, consulta i informa't a:

Alcalde Joan Bertran, 13-15 Baixos
43202 Reus
Tel. 977 32 30 13
administracio@gremiconstruccionbaixcamp.cat
www.gremiconstruccionbaixcamp.cat



Un any per oblidar	4
Resum de l'any: Gener	5
Resum de l'any: Febrer	6
Resum de l'any: Març	8
Resum de l'any: Maig	10
Resum de l'any: Juny	12
Resum de l'any: Juliol	14
Resum de l'any: Agost- Setembre	16
Resum de l'any: Octubre	18
Resum de l'any: Novembre	19
Major defensa de les infraestructures	20
Nou endarreriment en el projecte del Hard Rock	21
Caiguda de l'economia catalana	22
Tarragona va créixer un 1,2% el 2019	23
Futura caiguda del preu de les compravendes	24
Mas la Timba, nova empresa productora d'oli	25
Felicítació de Nadal	27

Esperant la vacuna

Com cada any arriba el moment de fer una valoració del que ha estat l'exercici econòmic pel sector de la construcció. Enguany se'ns fa molt difícil aquest exercici d'anàlisi per la situació que ens ha tocat viure. Hem pogut comprovar com la Covid-19 ha arribat a casa nostra i s'ha emportat familiars i amics. Quasi sense adonar-nos aquesta pandèmia ens ha afectat a tots, provocant seriosos problemes econòmics a les empreses i de retruc als seus treballadors que miren el futur amb incertesa.

A les nostres mans només està fer cas a les autoritats en els consells d'autoprotecció que hem escoltat dia sí dia també: mans, distància i mascareta ha estat la mesura més estesa per evitar la propagació de la pandèmia. Però s'ha demostrat amb l'arribada de la segona onada i l'anunci de la tercera onada que aquestes mesures no són suficients.

Pel que sembla, la solució per tornar a la normalitat, si és que realment podrem tornar a parlar de normalitat tal com s'entenia abans, és l'arribada de la vacuna. Des del Gremi de la Construcció continuem reclamant a les autoritats decisions fermes, que es pensi en el futur de les persones i de l'economia perquè d'aquesta continuïtat en depèn l'endemà. Cal, com sempre hem dit, centrar-nos en aquest objectiu i deixar-nos estar d'altres objectius que ja hem vist que no ens porten enlloc.

La Junta del Gremi de la Construcció del Baix Camp



Crèdits

La Façana	Número 476 Desembre 2020
Edita	Gremi de la Construcció del Baix Camp Alcalde Joan Bertran, 13-15, baixos, 43202 Reus premsa@gremiconstrucciobaixcamp.cat www.gremiconstrucciobaixcamp.cat
Director	Jordi Cabré
Coordinació i redacció	Isaac Albesa www.plujafina.cat
Disseny i maquetació	Dockset Comunicació, SL www.dockset.com
Imprimeix	Arts Gràfiques Octavi, SA
Fotografia portada	Vista de l'entrada del nou restaurant de Ferran Cerro. Foto: ARNAU PÉREZ DE TUDELA
Dipòsit legal	T-113-1980

El Gremi de la Construcció del Baix Camp no es fa responsable de l'opinió dels seus col·laboradors en els treballs publicats, ni s'identifica necessàriament amb la mateixa.

Un any per oblidar

L'arribada de la pandèmia de la COVID-19 al nostre país a primers de març del 2020 ha marcat el sector de la **construcció** igual que ho ha fet amb la vida de tots

Per **Isaac Albesa**, coordinador redacció La Façana



L'any 2020 va començar com ho han fet els últims anys. El sector de la construcció, després de la crisi de fa 10/12 anys, continuava la seva recuperació. És cert que hi havia notícies contradictòries que fins i tot parlaven d'una nova bombolla, sobretot a les ciutats més importants de l'Estat espanyol i en algunes zones amb forta pressió turística. Però, en definitiva, les empreses començaven a experimentar una major alegria amb un interès de nou entre la ciutadania per invertir en habitatge.

Però la catàstrofe estava per arribar a la vella Europa, de la qual en formem part. Ja feia setmanes que escoltàvem a la ràdio i a la televisió que a la Xina havia arribat una terrible malaltia que havia provocat centenars de morts i el tancament d'algunes zones del país amb importants restriccions. Però la Xina la vèiem com un país llunyà i quasi exòtic. Com ens ha d'arribar aquesta malaltia aquí? Per què fer cas a allò que estem veient a milers de quilòmetres?

La superioritat moral d'Europa i també dels Estats Units de Trump no permetia que les autoritats es preocupessin en excés. I aquest ha estat un dels motius de les terribles conseqüències que hem viscut i encara patim sense la fi a la vista.

No va ser fins que Itàlia va tenir el problema al mes de febrer quan ens vam adonar que la COVID-19 no era poca cosa, broma habitual entre alguns comentaris que ho menysvaloraven o pels programes d'humor dels nostres mitjans de comunicació públics. A poc a poc i, quasi sense adonar-nos, la Covid va creuar els Pirineus, per terra, mar i aire, i es va estendre com la pólvora per tot l'Estat espanyol. Catalunya no en va ser una excepció perquè, efectivament, el virus 'no entén de fronteres'.

Primer incredulitat, després manca de solucions realistes i criteris polítics ben diferents a Madrid i a Barcelona. Tot plegat un còctel on es barrejaven interessos polítics, les llibertats de la

Només l'arribada de la vacuna en el primer semestre de l'any servirà per tornar a la situació prepandèmica a tot el món

ciutadania, l'economia i els interessos dels gurus de la medicina –aquests que hem escoltat fins a l'avorriment amb solucions oposades– i la indústria farmacèutica, que de vegades semblava més pendent de la Borsa de Nova York que dels laboratoris d'investigació. Els principals perjudicats, com sempre, els ciutadans i l'economia domèstica, que ara mateix es troba en un carreró sense sortida.

Només la difusió de la vacuna per tot el món sense excepcions, un treball de prevenció amb protocols clars a escala mundial de com actuar en el futur i unes decisions polítiques que mirin més enllà de les eleccions properes en qualsevol país, farà que aquesta pandèmia passi a convertir-se en un nou capítol per incorporar-lo als manuals de medicina o als tractats de lluita contra les infeccions.

De moment, qui ho havia de dir, tot plegats haurem de tancar l'any amb la mascareta posada, sense sortir de la nostra comarca, menjant-nos el raïm a casa amb la família més propera i anant a dormir ben aviat, tot esperant poder-nos despertar d'aquest malson.

Acord entre el Gremi de la Construcció i el COAAT per integrar-se al portal Obres amb Garantia



Els presidents de les dues entitats Gregori Salvat i Alfons Quetcuti valoraven positivament aquest acord entre les dues institucions. Quetcuti assegurava en una entrevista que “Em sembla que és un acord que havíem d’haver assolit fa molt de temps. Al cap i a la fi, el Gremi de la Construcció i el COAATT estem immersos en la mateixa professió, al mateix àmbit de treball. Tots dos col·lectius treballem perquè el territori funcioni i que tots siguem capaços de treballar conjuntament és bo per a les dues parts”. Per la seva part Gregori Salvat deia que “l’important és que els constructors i els arquitectes tècnics anem tots a una. Fa temps que ho havíem d’haver fet, però és a partir d’ara que amb aquest projecte conjunt quan els dos col·lectius n’hem de treure un benefici mutu”

Més habitatge nou

Es manté la tendència de recuperació lenta al sector de la construcció que ha tancat l’any 2019 amb un creixement

moderat tant en el nombre d’obres noves com a les intervencions de rehabilitació d’habitatges a les comarques de Tarragona. Segons les dades del Col·legi d’Aparelladors, Arquitectes Tècnics i Enginyers d’Edificació de Tarragona (COAATT), l’any passat es van construir a la província un total del 1007 habitatges nous, un increment del 15,48% respecte les dades de l’any 2018. La inversió en noves promocions va arribar als 120 milions d’euros incrementant-se en un 10% respecte a l’exercici anterior.

Desacceleració

El creixement de la construcció a l’Estat es desaccelerará fins al 2% el 2021 i al 0,7% el 2022, segons l’informe Euroconstruït d’hivern, presentat recentment en l’Institut de Tecnologia de la Construcció de Catalunya (Itec). L’evolució del mercat espanyol es dona amb un any de retard respecte a Europa, que podria experimentar un repunt del creixement de la construcció el 2022. Per subsectors,

el creixement de l’enginyeria civil és el “motor” de l’increment de la construcció, mentre que Espanya continua sent “l’ovella negra”, segons va explicar el director general de l’Itec, Francisco Diéguez. L’Estat ha viscut “aliè” a la “remuntada” d’Europa en matèria d’enginyeria civil, un comportament explicat, en part, per la inestabilitat política i la falta de pressupostos en els darrers anys.

Menys atur

Catalunya va tancar el 2019 amb 388.124 aturats, 4.783 menys que el desembre del 2018, xifra que representa un descens interanual de l’1,22%, segona les dades del Ministeri d’Ocupació i Seguretat Social. Pel que fa a les comarques de Tarragona la data és encara més positiva perquè el descens és del 2,10% i situant la xifra tota d’aturats en 47.631 aturats, 1020 menys que l’any passat. La xifra en el global de Catalunya és la més baixa per a un mes de desembre des del 2007, quan es va tancar l’any amb 265.789 desocupats. En comparació amb el mes anterior, es va registrar un descens de 2.058 aturats, ja que al novembre hi havia 390.182 aturats. Al conjunt de l’Estat, el nombre de desocupats s’ha situat en 3.163.605, 38.692 menys que el desembre del 2018 –una caiguda de l’1,21%– i 34.579 menys que el mes anterior, un 1,08% menys.

Més diners per a les polítiques d’habitatge

El Govern de la Generalitat i els comuns van pactar fa unes setmanes incrementar en un 15,6% els recursos per a polítiques d’habitatge respecte als últims pressupostos aprovats, del 2017, fins a situar la dotació d’aquesta partida en 380,6 milions d’euros. Entre d’altres mesures, l’acord de pressupostos també preveu una dotació de 35,7 milions d’euros, que suposa un increment de 25,3 milions, per adquirir habitatges en dret de tanteig i retracte. A més, es contempla la construcció de 91 habitatges per a lloguer social i l’impuls de 500 noves promocions. En aquest sentit, també s’augmentaran en 13 milions els ajuts als promotors de pisos per a lloguer socials, per iniciar la construcció de 600 habitatges. També es contemplen 16,6 milions per a ajuts a la rehabilitació.



Constècnia, pionera en la construcció d'habitatges a partir de la reutilització de contenidors marítims



L'empresa de la Selva del Camp Constècnia SL, que forma part del Gremi de la Construcció del Baix Camp, ha estat pionera a l'Estat espanyol gràcies a la construcció del primer edifici d'emergències habitacionals a Barcelona a partir de la recuperació de contenidors marítims que s'aprofiten com a estructura de l'edifici. El primer edifici d'allotjaments de proximitat provisionals (APROP) per a famílies i persones en situació d'emergència habitacional està situat al barri Gòtic de Barcelona. Els apartaments acullen des de principi d'any una dotzena de casos en què les persones estan pendents de ser adjudicatàries d'un habitatge públic definitiu. "Ningú tindrà cap mena de dubte que no només són dignes sinó que són adequats i molt millors que moltes de les solucions precàries com pot ser estar en pensions", va remarcar l'alcaldessa de Barcelona Ada Colau fa unes setmanes després de visitar l'edifici. Els apartaments s'han construït a partir de la reutilització i adequació dels habituals contenidors marítims amb els quals els vaixells transporten les mercaderies i que sovint podem veure a ports com els de Tarragona o Barcelona.

Edificis verds

Els edificis són responsables del 50% del consum de recursos, el 40% de l'energia

i el 35% del diòxid de carboni a escala global, segons les xifres consensuades pel sector immobiliari. "Tenim molta feina per fer", ha reconegut recentment la degana del Col·legi d'Arquitectes de Catalunya (COAC), Assumpció Puig. Des d'habitatges construïts amb fusta fins a edificis amb instal·lacions per carregar cotxes elèctrics, el sector immobiliari està estudiant com pal·liar els efectes contaminants de l'edificació. L'aposta per la sostenibilitat té també un impacte directe en la butxaca dels ciutadans. Els habitants d'un immoble amb consum energètic nul, per exemple, estalvien fins a 3.000 euros anuals en relació amb aquells que viuen en edificis ineficients, segons dades de la consultora CBRE. Sens dubte, a les empreses del sector de la construcció que treballi amb nous criteris d'eficiència energètica els pot sortir un nou nínxol de mercat.

Falsos autònoms

La ministra de Treball, Yolanda Díaz, va assegurar que abordarà ben aviat la problemàtica dels falsos autònoms i va afegir que "protegirà" els drets d'aquestes persones que, en realitat, són "treballadors per compte aliè" però que es veuen "abocats" a fer d'autònoms "en contra de la seva voluntat". Díaz va posar com a exemple els "riders que veiem pels nos-

tres carrers: Un jove en bicicleta amb un mòbil no és un treballador autònom". La ministra també ha anunciat que proposaran una nova regulació del sistema de protecció assistencial per atur, "dotant-lo de major estabilitat". La ministra de Treball va anunciar que la "precarietat laboral" és una de les principals problemàtiques que té l'estat espanyol i que moltes de les mesures que l'executiu ha adoptat en aquest primer mes de legislatura van encaminades en aquest sentit. "Hem d'acabar amb aquesta anomalia", va dir. En aquest sentit, ha recordat que dels 14,9 milions de persones afiliades al Règim de la Seguretat Social però "només" 7,3 milions tenen un contracte indefinit a temps complet, "menys de la meitat".

Inversions d'aigües de Reus

Aigües de Reus preveu executar el 2020 un pla d'inversions d'uns 2,5 milions d'euros, i en el qual destaquen la finalització del col·lector de l'avinguda de Salou (actualment en obres) i diversos treballs que han de permetre la diversificació de les fonts d'abastament i un millor aprofitament de recursos hídrics propis, com és el cas de pous i minas. La planificació també incorpora obres de reparació i renovació de la xarxa d'abastament i sanejament en diversos barris, i inversions relacionades amb l'eficiència energètica.



REACTIVEM REUS

Pla de Reactivació
Econòmica i Social

reus.cat/reactivemreus

#ReactivemReus



AJUNTAMENT DE REUS

La crisi del coronavirus atura el sector de la construcció

El president del govern espanyol, Pedro Sánchez, ha anunciat aquest diumenge 29 de març que l'executiu paraitzarà l'activitat dels treballadors dels serveis no essencials a partir del dilluns 30 de març (tot i que finalment es va deixar temps per l'aturada fins al 31 de març), i fins al 9 d'abril. Amb aquesta mesura, reclamada des de fa setmanes per molts governs autonòmics i sectors socials i empresarials, el president del govern espanyol assumia el crit social d'aturar el país per lluitar contra el coronavirus, la pandèmia que ens afecta des de fa setmanes i que al moment de tancar aquesta edició, el dia 30 de març, ja portava més de 6.500 morts a l'Estat espanyol i mig centenar a les comarques de Tarragona. El sector de la construcció, que feia dies que reclamava també la suspensió de l'activitat, finalment podrà aturar per tal de protegir la salut dels seus treballadors. En roda de premsa a la Moncloa, Sánchez va explicar que en un Consell de Ministres extraordinari s'aprovarà la mesura, que considera "excepcional" i "de gran duresa". A més, l'executiu també ha aprovat que tots els treballadors puguin gaudir d'un permís retribuït per rebre el seu salari. Superada la crisi, els treballadors hauran de recuperar les hores progressivament. Segons el president, que ha recordat que el període inclou la

Setmana Santa, la mesura l'avalen els experts i permetrà reduir "encara més" la mobilitat.

Cessament de l'activitat

El Gremi de la Construcció a Catalunya havia sol·licitat feia dies al govern espanyol el cessament de l'activitat productiva a les obres i l'arribada dels instruments econòmics necessaris perquè les empreses puguin fer front a la paraització del sector. La petició, que es va fer a través d'una carta enviada el dimecres 25 de març, busca "mitigar la propagació del virus de la covid-19" perquè resulta "quasi impossible complir i garantir les mesures de seguretat i protecció que s'han introduït". Segons diuen, "el manteniment de la distància de seguretat entre operaris, els desplaçaments en vehicles de menys de nou places ocupades per una sola persona o la desinfecció d'eines i espais són més que un repte pel sector; és una utopia". Pels empresaris de la construcció, "les obres han de ser considerades com una activitat productiva que ha de cessar", en tractar-se d'un servei que "no és essencial". "S'han d'adoptar totes les mesures necessàries per decretar el tancament de totes les obres, públiques i privades, que no s'estiguin realitzant per atendre una emergència o que donin suport al sec-

tor sanitari", es llegeix a la carta. Per les patronals, limitar el desplaçament dels treballadors de la construcció "és necessari" perquè poden contagiar-se del coronavirus i convertir-se en "potencials vectors de transmissió".

Liquidacions i quotes de la Seguretat Social

Les noves mesures aprovades en el Consell de Ministres per a endurir el confinament dels ciutadans i reduir al màxim la mobilitat, com a estratègia principal en la contenció i lluita contra el Covid 19, difícilment podran comptar amb la contribució de les empreses si, alhora, no s'acompanyen mesures excepcionals, urgents i temporals que promoguin la liquiditat de les empreses de manera que puguin fer front als costos laborals malgrat l'aturada de l'activitat i la caiguda pràcticament a zero de la facturació. Una vegada més, Foment del Treball insisteix que les empreses requereixen la suspensió del pagament de l'IVA, l'IRPF, l'Impost de Societats i les cotitzacions socials perquè això representa capacitat de tresoreria i liquiditat. I recorda que són precisament aquest tipus de mesures les que la Comissió Europea considera prioritàries per a no fulminar el teixit productiu.

Els ERTOS a l'alça

El nombre d'expedients de regulació temporal d'ocupació a Catalunya continua creixent i ja té 518.235 treballadors afectats per aquesta mesura, 9.317 més que dissabte, quan n'eren 509.000. Al Camp de Tarragona ja hi ha 5.734 expedients per a 34.599 treballadors, pujant respecte als 5.671 expedients per a 34.344 treballadors de dissabte. Quant a les Terres de l'Ebre, els expedients se situen ja en les 1.700 empreses i 6.837 empleats, 21 més en un dia, quan es tenia constància de 1.679 ERTOS que afectaven 6.755 treballadors. Segons el departament de Treball, hi ha 1.281 empreses més que s'han acollit a la mesura en un dia, quan n'eren 65.885, i se situen ja en les 67.166 a data 30 de març. La segona setmana d'estat d'alarma havia començat amb 244.260 treballadors afectats per 26.290 expedients de regulació temporal de l'ocupació.



DESCOBREIX LA TEVA FUNDACIÓ

catalunya.fundacionlaboral.org



■ Formació

Oferta temàtica dirigida a les noves demandes del sector



cursosenconstruccion.com

■ Línia Prevenció

Assessorament professional



lineaprevencion.com

■ Targeta Professional de la Construcció (TPC)

La teva acreditació professional en el sector de la construcció



trabajoenconstruccion.com

■ Ocupació

Portal d'ocupació del sector de la Construcció



construyendoempleo.com

Av. de la Comunitat Europea, 32
08917 Badalona - Tel. 932 213 353

C/ Riu Algars, s/n Barri Camp Clar
43006 Tarragona- Tel. 977 554 747

La tempesta perfecta



Semblava que tot començava a anar millor. Millorava l'ocupació, els promotors començaven a impulsar noves edificacions a les nostres comarques, el ciutadà respirava una mica alleugerit després d'uns anys que va veure's colpejat durament per la crisi econòmica. Les empreses de la construcció, a poc a poc, anaven refent-se i miraven el futur d'una forma més esperançadora. Però tot ha estat un miratge. Sense que ningú hi prestés atenció i sense que les autoritats del país, espanyoles i catalanes, s'adonessin del perill d'un petit virus que començava a fer estralls a la Xina, ens hem vist al mig d'una tempesta perfecta que ha afectat a tothom. Carrers buits, centenars de milers de persones sense feina, botigues tancades, malalts, morts, baralles polítiques i un horitzó d'incertesa que ho embruta tot. La crisi sanitària del coronavirus, la COVID-19, no es podrà donar per finalitzada fins que no es trobi una vacuna efectiva. Després de quasi tres mesos d'incertesa, la gent comença a respirar una mica més tranquil·la, però amb

la por que la situació es pugui tornar a produir en qualsevol moment, provocant una crisi molt més greu i amb unes conseqüències mai imaginades. Els primers que van comparar la situació que vivim a Europa occidental i al món sencer amb la II Guerra Mundial se'ls va considerar exagerats. Avui ja ningú ho considera. En aquests moments cal fer balanç d'uns mesos que ens han afectat greument i que deixen una situació d'incertesa i que ha demostrat que les autoritats no havien previst una crisi d'aquesta magnitud i no hi havia recursos ni protocols per canalitzar-la.

Descens de l'activitat pel confinament

L'activitat professional al sector de la construcció de la demarcació de Tarragona ha caigut un 60% durant el període de confinament comprès entre el 13 de març i el 28 d'abril. Segons les dades del Col·legi d'Aparelladors, Arquitectes Tècnics i Enginyers d'Edificació de Tarragona (COAATT), l'impacte de la pandèmia



de la covid-19 i l'aturada de les obres és "molt important", amb una davallada del 30% respecte l'any anterior. En concret, per sectors ha caigut un 25% l'obra nova i un 31% la rehabilitació. D'altra banda, la davallada de l'activitat dels aparelladors i arquitectes tècnics no relacionada amb les obres ha arribat fins al 80% en alguns casos, sobretot per l'aturada de tràmits de les administracions públiques i la resta d'entitats.

Pujar el preu de l'HPO

L'Associació de Promotors de Catalunya (APCE) ha proposat recentment pujar un 44% el preu dels habitatges de protecció oficial (HPO) per reactivar el sector immobiliari al territori. Segons, l'APCE, els costos de construcció d'aquest tipus de llars s'han incrementat més d'un 45% des del 2007, mentre que el valor dels mòduls no ha variat. Segons l'associació, el preu del mòdul de règim general de la zona A hauria de quedar establert en un llinar de 2.800 euros per metre quadrat útil per fer-lo viable –el límit actual és de 1.940,48 euros-. En cas que s'apliquessin les mesures sol·licitades, el sector podria assolir una producció de 25.000 habitatges anuals, generant 60.000 llocs de treball i uns ingressos tributaris de 1.500 milions d'euros.

Caiguda del PIB

La crisi de la COVID-19 provocarà una caiguda del Producte Interior Brut (PIB) d'un 10,8% i un augment de la taxa d'atur de més del 20% a finals d'any, segons les previsions inicials del Consell General d'Economistes d'Espanya, unes previsions que es poden agreujar si hi ha recaigudes o nous contratemps. En un comunicat firmat per l'observatori financer, auguren que la pandèmia tingui conseqüències durant el 2021, quan preveuen una recuperació del PIB del 3,5% i una taxa de desocupació del 17%. També alerten que la reducció dels ingressos i augment de la despesa per part de les administracions provocaran que el dèficit públic se situï entre el 13 i el 15% i el deute arribi al 113% del PIB "en l'escenari més optimista". Si les necessitats de finançament ascendeixen a 300 mil milions, el deute podria ser del 125% del PIB.



Volkswagen Financial Services



Finance. Renting. Insurance. Mobility.*

Hacemos tu camino más fácil.

Elige el Renting del Grupo Volkswagen. 50 años de experiencia gestionando flotas, a tu servicio.

Condiciones.

- Entrada de 10% sobre pvp
- Mantenimiento
- Seguro con franquicia
- Reparación de Averías
- Impuestos municipales
- Vehículo de asistencia
- 36 meses
- Cobertura de 15.000 Km/año

VOLKSWAGEN COMERCIALES

desde

190 €/mes¹

(IVA no incluido)

* Los servicios financieros de las filiales del Grupo Volkswagen realizan en España, bajo el nombre comercial "Volkswagen Financial Services", la prestación de servicios financieros (a través de Volkswagen Finance S.A. E.F.C.), servicios bancarios (a través de Volkswagen Bank GmbH S.E.), servicios de renting (a través de Volkswagen Renting S.A.), servicios de seguros y mediación de seguros (a través de Volkswagen Versicherung A.G. y Volkswagen Insurance Services Correduría de Seguros S.L., respectivamente) y movilidad (entre otras, a través de Volkswagen Renting S.A.). Volkswagen Financial Services es una marca comercializada por Volkswagen Renting S.A. (Sociedad Unipersonal), Avda. de Bruselas 34 - 28108 Alcobendas (Madrid) Registro Mercantil de la provincia de Madrid. Tomo 2.138. Folio 63. Hoja nº M-37860. Inscripción 1ª C.I.F. A80/185051.

TABIQUERÍA SECA | AISLAMIENTOS TÉRMICOS | AISLAMIENTOS ACÚSTICOS | ACONDICIONAMIENTO ACÚSTICO | YESOS Y ESCAYOLAS
PROTECCIÓN PASIVA A FUEGO | TECHOS REGISTRABLES | DECORACIÓN FUNCIONAL | HERRAMIENTAS | ASESORAMIENTO TÉCNICO | FORMACIÓN



Tu compañía de referencia en la distribución especializada de materiales para la construcción

www.plb.cat

REUS
C. Ferrer i Guardiola, 4
43206 Reus (Tarragona)
Tel. 977 124 471
reus@plb.cat

BARCELONA
C. Tucumán, 16-18
08030 Barcelona
Tel. 933 037 443
info@plb.cat

Els efectes de la COVID-19 poden provocar una caiguda de la construcció del 25% a finals d'any



La crisi de la covid-19 pot provocar una caiguda del sector de la construcció d'entre un 20 i un 25% a finals d'any, segons ha explicat la Cambra Oficial de Contractistes d'Obres de Catalunya (CCOC) en un informe de conjuntura presentat recentment a Barcelona. Per mirar de solucionar o reduir aquests efectes, el president de l'entitat, Joaquim Llànsó, ha demanat a les administracions públiques un esforç inversor "com s'ha fet sempre a la sortida de les crisis" i ha exigint que aprofitin la possibilitat d'endeutar-se que permet la Unió Europea (UE) per reactivar infraestructures d'interès general. L'any 2019 la inversió en construcció a Catalunya va ser de 19.754 milions d'euros, amb un creixement del 2,8%, molt per sota dels 33.716 milions d'euros de l'any 2008. La Cambra de Contractistes ha alertat que les xifres registrades durant l'any passat encara quedaven molt lluny dels indicadors previs a la crisi financera del 2008. "Portem 13 anys dins d'una crisi continuada", ha lamentat Llànsó. El creixement moderat que arrossegava el sector i que s'havia de concretar també aquest any amb augments superiors al 2% ha quedat interromput per l'arribada de la pandèmia i difícilment es podran recuperar les previsions per la contenció en la despesa dels ciutadans i també per la crisi econòmica que se n'ha derivat. Durant el primer trimestre de l'any, la construcció a Catalunya va registrar una caiguda del

8,4%, un descens que s'explica principalment per l'aturada de les obres durant la segona quinzena de març.

Dràstica caiguda de l'obra nova

Segons dades del Col·legi d'Aparelladors, Arquitectes Tècnics i Enginyers d'Edificació de Tarragona (COAATT), la tornada a la normalitat un cop superat l'estat d'alarma per la crisi de la Covid-10 ve marcada per unes dades dolentes durant el mes de maig on la construcció d'obra nova ha caigut un 70% i la rehabilitació un 40%. La inversió en obra nova residencial ha passat de 8,7 MEUR el 2019 a 2,5 MEUR aquest any (-70%), i les inversions en rehabilitacions han passat d'11 MEUR l'any passat a 4,8 MEUR enguany 8 (-56%). A partir de la fase 2 de la desescalada es van poder tornar a fer obres en habitatges amb ocupants. Això va permetre al sector de la construcció treballar a ple rendiment però les dades de l'activitat aquest mes de maig no han estat bones.

Corredor del Mediterrani

La Cambra de Comerç de Reus va acollir una nova jornada de la Fundació Cercle d'Infraestructures que ha comptat amb la ponència del Coordinador de l'Estat per al Corredor Mediterrani, Josep Vicent Boira. El màxim responsable polític d'aquesta infraestructura s'ha mostrat

optimista en relació a l'acceleració del seu desenvolupament. Segons Boira, "la crisi de la Covid-19 ens ha deixat algunes lliçons que subratllen la necessitat del Corredor, com la necessitat de regionalitzar la globalització i de comptar amb cadenes de valor més properes, objectiu en els que aquesta gran xarxa ferroviària és vital". Boira també va destacar que la recentment anunciada injecció de 30.000 milions d'euros de la Unió Europea en el pressupost per a infraestructures també serà "un gran impuls" per a avançar en la construcció d'aquesta gran obra".

Lloguers més cars

El director de la càtedra Unesco d'habitatge de la Universitat Rovira i Virgili (URV), Sergio Nasarre, considera que els preus dels lloguers seguiran pujant en els propers mesos a causa de la covid-19. Nasarre assenyala que amb l'increment de l'atur i la impossibilitat de les famílies amb rendes baixes i mitjanes per comprar habitatges, hi haurà un increment de la demanda dels pisos de lloguer, fet que en farà pujar el preu. També apunta que "el lloguer turístic està mort" i pronostica que aquests pisos no es reconvertiran a lloguer residencial perquè la durada de la pandèmia no es preveu llarga. "Qui té aquests pisos vol cobrar 1.000 euros per setmana, no 800 euros al mes durant cinc anys", argumenta.

www.obresambgarantia.com

El teu web de confiança on pots fer obres i reformes amb les màximes garanties!

Amb la col·laboració del Gremi de la Construcció del Baix Camp

Tots els professionals que hi trobaràs són Tècnics Especialistes propers a casa teua!

SOL·LICITA FINS A 3 PRESSUPOSTOS GRATUÏTS!



A www.obresambgarantia.com tot són avantatges!

- ✓ Només professionals qualificats, titulats i col·legiats s'encarregaran de la teua obra o reforma.
- ✓ Comptaràs amb la garantia i suport del Col·legi d'Aparelladors, Arquitectes Tècnics i Enginyers de l'Edificació de Tarragona.
- ✓ A la teua disposició més de 400 professionals especialistes, tots ells de les comarques de Tarragona.



**OBRES
amb garantia**
L'aparellador, el teu tècnic de capçalera.

Amb la confiança de:



Col·legi d'Aparelladors,
Arquitectes Tècnics
i Enginyers d'Edificació
de Tarragona

Reus presenta un pla d'ajuts per a la rehabilitació d'habitatge



Lluitar contra l'exclusió residencial, incrementar l'oferta d'habitatge assequible a la ciutat, millorar la qualitat del parc residencial i dinamitzar el sector de la construcció de Reus. Són els objectius que persegueixen els dos programes de subvencions per al foment de la rehabilitació d'habitatges inclosos en el Pla de Reactivació Econòmica i Social de Reus. El primer programa impulsarà la rehabilitació d'habitatges desocupats per incorporar-los a la Borsa per a la mediació del lloguer social de Reus. El segon proposa la rehabilitació dels elements comuns dels edificis, subvencionant obres de millora de l'eficiència energètica i eliminació de barreres arquitectòniques, inclosa la instal·lació d'ascensors. La regidora Teresa Pallarès ja havia anunciat aquest pla en una entrevista amb La Façana el mes passat i ara s'ha concretat. Les respectives convocatòries dotaran els programes de subvenció amb una partida total de 675.000 euros. Les dues línies d'ajut preveuen subvencionar el 50% de les actuacions, amb la qual cosa es preveuen mobilitzar un mínim d'1.350.000 destinats al sector de la construcció. Els programes van dirigits a propietaris o comunitats de propietaris, i se n'exclou expressament els grans tenidors, tret que siguin cooperatives d'interès públic o utilitat social.



Cau la licitació oficial d'obres

La licitació oficial d'obres a Catalunya ha disminuït, de gener al juny del 2020, un 49% respecte al mateix període de l'any passat, assolint 496 milions d'euros. En cas de seguir aquesta tendència durant la resta de l'any, la licitació es podria situar al voltant de 1.000 milions d'euros, aproximadament una quarta part de la mitjana de la sèrie història dels darrers 20 anys (3.750 milions d'euros constants anuals), amb la qual cosa estaríem al mateix nivell dels pitjors anys de la crisi precedent. L'Administració Local és encara el nivell administratiu més actiu, amb el 53% de tota la licitació, 264 milions d'euros, tot i que es redueix un 46% respecte al primer semestre del 2019. Pel que fa a la Generalitat, la licitació ha disminuït un 19%, amb un import total de 190 milions d'euros, el 38% del total. L'import licitat per l'Administració General de l'Estat

(AGE) ha estat de 42 milions d'euros, el 9% del total, amb una caiguda del 83%.

Creix la contractació d'obres

La contractació al sector de la construcció a Catalunya ha tornat a créixer després de tres mesos consecutius a la baixa a causa de la crisi del coronavirus. Durant el mes de maig es van signar un total de 9.928 contractes laborals al territori, un 71% més respecte al mes d'abril, segons l'estudi 'La contractació en el sector de la construcció', elaborat per Randstad. Tal com indica l'informe, Catalunya és la tercera comunitat que més contractes va signar el cinquè mes de l'any, només per sota d'Andalusia (31.987) i Madrid (11.626). Aquest volum de contractes suposa un 10,6% del total que s'ha rubricat a l'estat espanyol, on durant el mes de maig se'n van signar fins a 93.736, un 39% més respecte a l'abril.

Cau la compravenda d'habitatges

La compravenda d'habitatges van caure un 47,1% a Catalunya durant el mes de maig en relació al mateix període de l'any passat, segons el Col·legi de Registradors, mentre que la xifra d'hipoteques sobre habitatges va retrocedir un 26,5%. Sobre el total de finques el descens de les compravendes es va accentuar un 53,4% i el d'hipoteques ho va fer en un 27,3%. A l'Estat, les compravendes totals han passat de les 94.000 de l'any passat a les poc més de 38.500 aquest 2020 (-59%), mentre que les operacions sobre habitatges van passar de superar les 46.000 a quedar per sota les 22.000 al maig (-53,8%). L'impacte sobre les hipoteques va ser més moderat i van baixar un 25,8% sobre les totals i un 24,8% sobre les d'habitatge.

AÏLLAMENTS SOBRAPLAC

AÏLLAMENTS TÈRMICS I ACÚSTICS
FALSOS SOSTRES DESMUNTABLES

KNAUF **ROCKWOOL** **ISOVER** **PLADUR** **Armstrong**

· Aislamientos térmicos y acústicos · Montaje tabiques, trasdosados y techos continuos placa yeso laminado · Montaje fachadas ventiladas · Montaje falsos techos desmontables.



C/ República, 8 La Selva del Camp

Truca'ns al **633 75 87 57**

info@sobraplac.com www.sobraplac.es

KP carpintería
metàlica

**SERRALLERIA
DE FERRO I INOX
AUTOMATISMES
I MANTENIMENTS**

C/ Energia, 4B Pol. Ind La Drecera (La Selva del Camp) T. 977 84 59 05

kpcm@kpcm.es www.kpcm.es



ERNESTO PIQUÉ E HIJOS, S.A.

**FORMIGONS
ÀRIDS
CONTENIDORS
BIG-BAGS**

Tel.: 977 360 480 Fax: 977 79 23 61
pique@e-pique.com

plácido
ANDAMIOS MAXIMA SEGURIDAD

Bastides de qualitat
al servei del constructor.

Avinguda La Granja, 12
43760 El Morell
Tel.: 977 84 20 24
Fax: 977 84 12 35



El 70% del parc residencial de Catalunya està envellit amb més de quatre dècades d'antiguitat



Només cal passejar pels centres urbans de bona part de les ciutats i pobles de Catalunya per adonar-nos de l'envelliment del parc residencial. Exactament el 70% del parc residencial de Catalunya està envellit i té més de 40 anys (construccions d'abans de 1980). Per donar resposta a les necessitats d'aquest parc d'habitatge antic, el Govern i 14 ens tècnics i municipalistes han engegat l'elaboració del Pacte Nacional per a la Renovació Urbana. "Serà el marc de referència on consensuar les polítiques de rehabilitació urbana els propers anys, integrant vessants com la sostenibilitat, l'eficiència energètica, la mobilitat associada a les noves tecnologies o els nous instruments de cogovernança", va enumerar el secretari d'Agenda Urbana i Territori, Agustí Serra. El Pacte Nacional per a la Renovació Urbana està previst que vegi la llum durant la primavera del 2021 tot i que la situació política del país ho pot fer endarrerir. "El procés de treball és molt ambiciós perquè estem en un moment d'emergència. Volem posar al més aviat possible aquest pacte a disposició dels diferents sectors i governs per aplicar-lo amb urgència a les

nostres ciutats i territoris", va continuar Serra, que juntament amb la degana del Col·legi Oficial d'Arquitectes de Catalunya (COAC), Assumpció Puig, va presidir fa unes setmanes la reunió del consell estratègic del Pacte Nacional per a la Renovació Urbana (PNRU). En la trobada s'ha aprovat el primer document de treball i el Govern i els 14 ens tècnics i municipalistes que l'integren –entre els quals l'Associació de Promotors de Catalunya, el Col·legi d'Enginyers Industrials de Catalunya o el Col·legi d'Administradors de Finques– han signat la Declaració per un PNRU.

Ajuts per retirar l'amiant

L'Agència de Residus de Catalunya (ARC) ha atorgat ajuts per valor de 1.265.866 euros corresponents a 317 peticions per a la retirada de materials d'aïllament i de la construcció amb amiant. Els ajuts permetran la retirada de 1.012 tones d'amiant. Els beneficiaris són propietaris de béns immobles amb elements d'amiant procedents de la construcció i que impulsin el seu desamiantatge. De les 317 peticions 219 corresponen a particulars i

comunitats de propietaris. La finalitat és promoure i fomentar la retirada d'aquest tipus de residus amb les òptimes condicions, per a contribuir a la millora ambiental i la minimització del risc que aquest material comporta per a la salut pública.

Baixada de les hipoteques

El nombre d'hipoteques signades a Catalunya durant el juliol va caure un 22,5% en relació al mateix mes de l'any passat, fins a les 4.400, segons les dades provisionals fetes públiques per l'Estadística d'Hipoteques de l'INE. En relació al juny, però, va augmentar un 6,2%. Pel que fa l'import de les hipoteques, es van prestar 732,2 milions d'euros, xifra que representa un descens del 13,1% respecte el mateix mes del 2019 però un increment del 10,2% en relació al juny. Al conjunt de l'Estat, la xifra d'hipoteques va retrocedir un 23%, fins a les 26.014, mentre que en comparació al juny el descens va ser del 2,7%. Quant a l'import prestat, va caure un 16,1%, fins als 3.442,8 MEUR mentre que respecte al juny ho va fer un 2,2%. Per demarcacions, el descens més pronunciat de les hipoteques sobre habitatges es va produir a les comarques de Tarragona, amb un 42,2% menys respecte el juliol del 2019, fins a les 362; seguit del nombre d'hipoteques a les comarques de Lleida, amb 145, un 34,1% menys.

Formació pels treballadors

La Fundació Laboral de la Construcció (FLC) llança a Catalunya una oferta de formació subvencionada pel Servei Públic d'Ocupació Estatal (SEPE), l'objectiu de la qual és millorar la qualificació de prop de 700 treballadors ocupats dels sectors de construcció i metall. Els cursos es faran a les instal·lacions que la FLC té a Badalona i al barri tarragoní de Camp Clar. L'objectiu d'aquesta iniciativa de l'entitat paritària de la construcció és actualitzar les competències professionals dels treballadors d'aquests sectors, per a impulsar la seva ocupabilitat. Així mateix, aquest pla formatiu permet aconseguir una qualificació inicial a aquells professionals procedents d'altres sectors greument afectats per la crisi del coronavirus i que estiguin interessats a incorporar-se i desenvolupar una carrera professional en les empreses d'aquests sectors.





MARMOLES J. CASTELLO S.A.
MARMOLES PIEDRAS Y GRANITOS

Servei de tall amb Waterjet
Mecanitzats fresa i torn C.N.C.
Tot tipus de treballs en marbre, pedra y granet

www.mcastello.com Tel. 977 543521 Fax 977 543500
Polígon Industrial Riu Clar C/ del Coure 9 parc. 159
43006 TARRAGONA

CBR
REFORMES

GRUPCLAU

Especialistes
en reformes
i manteniments

C/ Josep M. Carandell i Robuster, 7
43206 Reus
Tel.: 977 326 179
cbr@grupclau.cat
www.grupclau.cat

ALEGRE
INSTAL·LACIONS. S.L.

www.instalalegre.com

• INSTAL·LACIONS INDUSTRIALS	• CALEFACCIÓ	C. Monestir de Poblet 24
• ELECTRICITAT	• GAS	43205 REUS
• FONTANERIA	• AIRE CONDICIONAT	Tel. 977 754 617
	• MANTENIMENT	Fax 977 775 694
		alegre@instalalegre.com

PORCELANOSA

GARDENIA ORCHIDEA

VERSACE



PERONDA

STOSA

expomat
Alcover materials per a la construcció

MOBLES DE CUINA / SANITARIS / RAJOLS

C/ Tramuntana, s/n (Pol. Roques Roges) • Apt. corr. núm. 61
Tel / Fax: 977 760 476 • 43460 ALCOVER (Tgn) expomat@expomat.com

ARTS GRÀFIQUES OCTAVI S.A.

Sant Joan 2, 3r 2a
Tel. 977 33 23 50
43201 REUS

Av. de Reus, 18
Tel. 977 83 02 08
Fax 977 83 05 92
43730 FALSET

info@agoctavi.com
www.agoctavi.com

impresma offset i digital,
impresos comercials i publicitaris:
fulletons, targetons, cartells, revistes,
flyers, tríptics, llibres, etiquetes,
estotgeria, expositors, fotocòpies en
color i blanc i negre, enquadernacions,...
DONEM BONA IMPRESSIÓ DES DE 1963

TRACTOMECHANIC
MAQUINARIA, S.L.

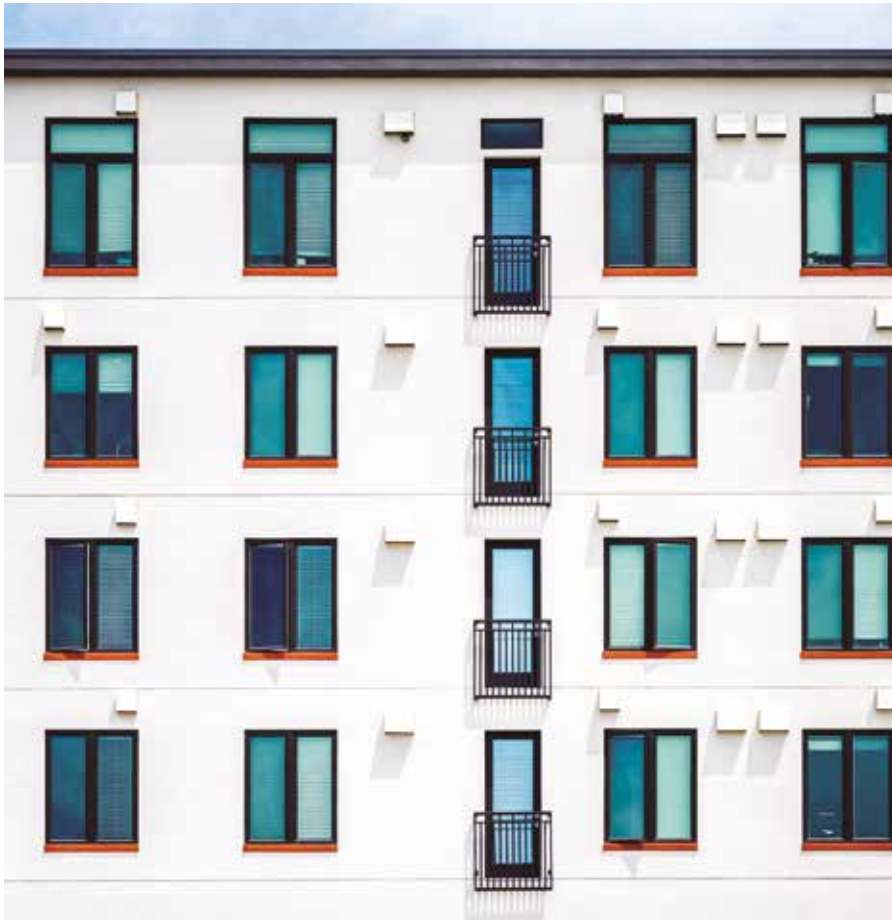
Reparació, lloguer, venda i recanvis
de maquinària de construcció, O.P.
i industrial

Truqui'ns:

977 31 49 23

Carrer Victor Català, 48
Polígon Agro-Reus
43206 Reus

El sector alerta del perill per les noves normes catalanes de l'habitatge



La Confederació Catalana de la Construcció (CCC) considera “inefectives” les últimes normatives d’habitatge aprovades pel Govern i avisa que “perjudiquen seriosament la recuperació i la viabilitat del sector”. La CCC ha través d’un comunicat, assegura que hi ha una “paràlisi en projectes d’edificació residencial” i critica especialment la recentment aprovada llei per contenir les rendes del lloguer. Segons els constructors, les regulacions afecten “negativament el sector, posant en perill la viabilitat d’empreses i de llocs de treball”. En aquest sentit, la CCC fa una crida al Govern de la Generalitat per “treballar plegats, sector públic i privat, per redreçar la situació”. La Confederació Catalana de la Construcció destaca que el sector crea una mitjana de 25 llocs de feina per cada milió d’euros d’inversió i fins als 55 en casos de rehabilitacions, una “gran capacitat de generació d’ocupació” que considera que està en risc per les normatives. Segons

la CCC, calen “polítiques d’urbanisme i habitatge que promoguin la creació d’un parc d’habitatges a Catalunya adequat a les necessitats de la societat catalana a mitjà i llarg termini. Això passa per la construcció urgent d’habitatge assequible utilitzant el sòl qualificat disponible i, si cal, amb fórmules de col·laboració públicoprivada, i alhora que contribueixen a la recuperació econòmica sectorial”.

Nou descens de les hipoteques

El nombre d’hipoteques sobre habitatges va caure un 23,5% a l’agost amb relació al mateix mes de l’any passat, segons les dades provisionals de l’Estadística d’Hipoteques de l’INE. A les comarques de Tarragona, es van concretar 326 préstecs hipotecaris, un 25% menys que l’agost del 2019, mentre que l’import prestat va pujar fins als 35,4 milions d’euros, un 18,7% menys, i la hipoteca es va situar en uns 108.757 euros de mitjana. Durant el mes

d’agost al conjunt de Catalunya es van signar 2.787 operacions, un 36,7% menys respecte al juliol. Pel que fa al capital prestat, va pujar fins als 451 milions d’euros, un 11,1% menys que l’agost del 2019 i un 38,4% menys que el mes anterior. El capital mitjà per préstec es va situar en els 161.825 euros. Al conjunt de l’Estat, el descens va ser molt més moderat, del 3,4%, fins als 19.825 habitatges, un 23,8% menys que a juliol. El capital prestat va ser de 2.670 milions d’euros, un 0,5% anual més, mentre que l’import mitjà es va situar en els 134.678 euros.

Es confirma l’aturada del sector

Tot i que l’afiliació a la Seguretat Social en el sector va baixar en termes interanuals un 3,7% en els sis primers mesos de l’any, a partir de maig es va tornar a crear més ocupació que el que es destruïa, recuperant-se un 80% dels llocs de treball perduts. Mentre l’any 2019 es tancava amb taxes de creixement interanuals positives en els principals indicadors econòmics que afecten la construcció, 2020 ens sorprenia amb una crisi mundial sense precedents provocada pel Covid-19, que va deixar un primer semestre del l’any en negatiu per al sector de la construcció. Així ho demostren els principals indicadors de l’Baròmetre de l’Observatori Industrial de la Construcció, que registra puntualment cada mes les xifres actualitzades de visats d’obra, hipoteques, licitació pública, afiliació a la Seguretat Social, empreses o contractes de treball.

Menys treballadors a la construcció

El sector de la construcció ha perdut un 2,1% de treballadors del gener a l’agost d’aquest any, segons un informe del sindicat CCOO. 48.544 més han resultat afectats per Expedients de Regulació d’Ocupació (ERTO). L’estudi també assenyala, a partir de dades de l’Enquesta de Població Activa (EPA), que les hores treballades al sector s’han reduït un 30% el segon trimestre del 2020, en comparació amb el mateix termini de l’any anterior. El període del confinament ha estat el que més ha afectat el sector, i des d’aleshores ha disminuït la cartera de projectes i cada cop hi ha més dificultats per adjudicar obra nova.

Obres a l'edifici del nou restaurant de Ferran Cerro a Reus



L'empresa Construccions Plana Ortoneda de Vila-seca ha estat l'encarregada de realitzar en els últims mesos les obres d'adequació del nou edifici que acull el nou restaurant de Ferran Cerro a la Plaça del Castell de Reus. El canvi en la propietat del restaurant comportava el fet d'haver de resoldre l'accés independent, des de la plaça del Castell, tant per aquest nou habitatge com pel que hi ha al pis superior. Aquest accés independent s'ha aconseguit aprofitant una obertura en planta baixa donava llum al darrera de la barra del restaurant. Des d'aquesta entrada s'accedeix amb una escala compensada fins al nivell de la planta primera, i a partir d'aquí, i amb una escala d'un tram, enllaça amb el nucli d'escala actual que ens porta fins a les plantes segona i tercera. Per altra banda, des de la planta baixa i amb una rampa s'accedeix també a l'ascensor. Pel que fa al restaurant l'afectació d'aquesta reforma ha estat mínima: en la planta baixa s'ha perdut una part de l'espai de la barra de bar i en la planta altell s'ha reduït els serveis de dones i el d'homes. Aleix Plana, el responsable de la reforma, considera que la solució de volta catalana ha estat ideal pel poc espai que es disposava com a solució.



Constructors i tècnics km0

Les inversions realitzades al sector de la construcció per empreses del sector privat i Administracions públiques del Camp de Tarragona, evidencien que, majoritàriament, aquestes confien en el personal tècnic i els constructors de les nostres comarques. Així ho constata el Col·legi d'Aparelladors, Arquitectes Tècnics i Enginyers d'Edificació de Tarragona (COAATT) en base a les dades del seu registre. Des del COAATT es recorda que ara, més que mai, cal que el territori reinverteixi i cregui en les seves potencialitats internes, confiant en els professionals, tècnics i empreses del mateix territori. Així, segons el registre del COAATT, el Port, la Diputació de Tarragona, els ajuntaments i els Consells comarcals, gairebé sense excepció, contracten els serveis tècnics i de seguretat d'arquitectes tècnics o enginyers d'edificació de la demarcació amb els seus processos de licitació. La inversió realitzada per aques-

tes administracions i institucions durant l'any 2018 ronda els 100 milions d'euros des de l'any 2018.

Formació virtual

La Fundació Laboral de la Construcció de Catalunya ofereix tots els seus serveis a través dels seus 4 centres de formació a Catalunya, entre ells un nou centre a l'Hospitalet de Llobregat, aplicant totes les mesures de prevenció i seguretat, exigides per les autoritats competents, adaptant les seves metodologies a l'actual situació de pandèmia. Per això, fent un pas més i adaptant-nos a les noves necessitats del sector, la Fundació ha actualitzat i ampliat la seva oferta formativa amb la modalitat d'Aula Virtual, aprofitant les eines tecnològiques i digitals i apostant per noves metodologies en formació, donant servei a empreses i treballadors i on formadors i alumnes intercanvien continguts en un entorn online.

El Gremi al Consell de l'Habitatge

El Consell Municipal de l'Habitatge, creat per acord del ple de l'Ajuntament per avançar cap al dret efectiu a l'habitatge de la ciutadania, va celebrar el passat 24 de novembre la seva reunió constitutiva amb el propòsit de debatre i formular propostes sobre la política municipal d'habitatge a partir de la participació de la ciutadania, entitats i col·lectius, agents econòmics i socials, i representants de l'Ajuntament. El Gremi de la Construcció del Baix Camp forma part d'aquest consell i s'integrarà en diverses de les comissions que s'han creat per tal de fer escoltar la veu de l'agremiat i traslladar la visió del agremiat. 'Des del Gremi es considera molt important aquest nou consell i la participació de tots el sector implicats', afirmen fonts del Gremi.

La Cambra de Reus reclama als diputats una major defensa de les infraestructures

Jordi Just insisteix a reclamar l'estació intermodal i denuncia que l'R15 és "la pitjor línia fèrria de tot Catalunya"



El president de la Cambra, Jordi Just, en una roda de premsa virtual.

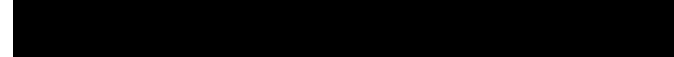
El president de la Cambra de Reus, Jordi Just, ha exigit aquest en el tradicional esmorzar de Nadal amb els periodistes del territori "responsabilitat" als diputats i senadors per la demarcació de Tarragona en la defensa de les infraestructures als PGE de 2021. "Es deuen al territori i, si es posen les piles, haurien de fer la feina", ha demanat.

Just ha insistit a reclamar la construcció de l'estació intermodal al sud de l'aeroport i ha lamentat que la línia R15 que uneix Reus i Riba-roja d'Ebre és "la pitjor línia fèrria de tot Catalunya". En aquest sentit, el president ha dit que la línia va camí de convertir-se "en una altra via verda" i ha rebutjat que pugui acabar tancant. A més, Just ha avisat que si no s'hi fan inversions i "hi hagués alguna mort" o "alguna desgràcia", acudirán als tribunals.

En la mateixa línia, Jordi Just ha considerat una "burla" que els PGE de 2021 avalats pel Congrés i en tramitació al Senat incloguin una partida de 200.000 euros per un estudi per a la recuperació de la línia Reus-Roda, però "no destinin res a l'R-15 o a la intermodal".

Durant una trobada telemàtica amb mitjans de comunicació, el president de la Cambra de Reus ha manifestat que és "vergonnyós que no es pensi en el territori" i ha lamentat que s'hagin retirat propostes a canvi del nou Pla de Rodalies. "D'aquests 6.000 MEUR no en veuran cap", ha advertit Just.

Pel que fa a possibles noves restriccions per l'increment de casos de covid-19, Jordi Just ha afirmat que "si hem de tancar l'hostaleria, tanquem-la per salut, però donem-li ajuda econòmi-



El president de la Cambra considera una "burla" que els PGE de 2021 avalats pel Congrés i en tramitació al Senat incloguin una partida de 200.000 euros per un estudi per a la recuperació de la línia Reus-Roda, però "no destinin res a l'R-15 o a la intermodal"

ca i no fem riure". A més, ha apuntat que, arran de la pandèmia, alguns sectors s'hauran de reinventar.

En aquest àmbit, ha assenyalat que la plataforma en línia 'Compra des de casa', impulsada per la Cambra de Reus per fomentar el consum de proximitat, compta amb més de 750 negocis associats. L'entitat també s'ha congratulat pels bons resultats obtinguts per la campanya dels Bons Reus.

Més d'una vintena d'empreses s'han adherit a la campanya de mecenatge impulsada per la institució amb l'objectiu d'obtenir un finançament extra per impulsar accions de competitivitat empresarial i promoció econòmica al seu territori d'acció on, d'altra banda, ja disposa de set delegacions físiques obertes fora de la capital del Baix Camp.

arnigreen
Paisatgisme & Jardineria

619 244 720 | C/ Serè nº 4, urb. Planes del Puig
arnigreen.cat@gmail.com | 43392 Castellvell del Camp

Aislador
Construyendo calidad

646 511 780 | info@aisladur.com

www.aisladur.com

Techos continuos o desmontables
Trasdosados - Tabiques pladur
Aislamientos térmicos y acústicos
Protección contra el fuego
Estanterías
Aislamientos antihumedad
Todo tipo de decoraciones
Lamas de aluminio y PVC
Trabajos de yeso
Fachadas ventiladas

KNAUF | Heraklith | danosa
Placo | Armstrong

Nou endarreriment en el projecte del Hard Rock de Salou i Vila-seca

El Govern exigeix a la multinacional una assegurança per cobrir una possible retaxació dels terrenys expropiats



Nou entrebanc al projecte de Hard Rock Cafè a la Costa Daurada. L'enèsim endarreriment que complica encara més aquesta inversió que ja portat uns anys d'endarreriment després del seu anunci. Ara, el Govern ha decidit ajornar la compravenda dels terrenys del CRT de Vila-seca i Salou per al projecte Hard Rock fins que no es modifiqui el planejament urbanístic (PDU) anul·lat pel TSJC. El termini vencia a mitjan del mes de desembre però ara el nou escenari estableix que la compravenda es farà en un màxim de dos mesos un cop s'hagi aprovat definitivament el pla. Dins d'aquest termini l'Incasòl comprarà els terrenys a La Caixa per 120 MEUR i després els vendrà de forma "immediata" a Hard Rock, segons l'executiu. A més, l'operació quedarà condicionada al fet que la multinacional subscriu una assegurança per cobrir una possible retaxació dels terrenys expropiats. Una qüestió a la qual l'empresa s'ha compromès, segons el Govern.

Amb la decisió adoptada pel Govern aquest dimarts, la compravenda dels terrenys del Centre Recreatiu i Turístic (CRT) queda condicionada a l'aprovació del nou planejament urbanístic que ha de reubicar les zones verdes, els espais lliures i d'equipaments que, segons el PDU anul·lat pel TSJC, s'inclouen dins una zona de risc químic. El tràmit de la modificació, l'aprovació provisional

i la definitiva podria allargar-se prop d'un any, segons fonts de l'executiu.

El 27 de febrer l'empresa es va comprometre a adquirir els terrenys no més tard del 5 de maig, però uns dies abans d'aquest termini va demanar una primera pròrroga per l'impacte econòmic que la pandèmia estava tenint en la companyia i el Govern li va donar marge fins el 5 d'octubre. A mitjan setembre, però, Hard Rock va tornar a demanar més temps i el Govern va establir el 15 de desembre.

Després de la sentència del TSJC, però, el Govern subratlla que fins que la modificació del PDU no estigui aprovada els terrenys no tindran les característiques pròpies del sòl considerat urbà. Així, ha acordat que un cop s'arribi a aquest requisit, l'Incasòl comprarà els terrenys per 120 MEUR a Critería -el hòlding d'inversions de La Caixa que ostenta la propietat del sòl- i els vendrà posteriorment de forma "immediata" a Hard Rock, en un termini màxim de dos mesos a comptar des de l'aprovació definitiva del nou PDU.

EL GOVERN ES BLINDA DAVANT UNA POSSIBLE RETAXACIÓ DEL SÒL

A més, l'operació de compravenda també quedarà condicionada al fet que la multinacional nord-americana subscriu una pòlissa d'assegurança que cobreixi l'eventual risc derivat de les sol·licituds de retaxació de les finques d'aquest àmbit que es van expropiar amb motiu de la construcció de PortAventura. Cal recordar que els antics propietaris van interposar un contenciós davant el nou ús que es vol donar a les finques. Segons el Govern, però, l'empresa "ja ha expressat el seu compromís en aquest sentit".

D'altra banda, el Govern també ha autoritzat l'Incasòl a negociar els termes de les escriptures de compravenda, que s'hauran d'aprovar prèviament pel Consell Executiu. Fins ara, l'únic esborrany del contracte que havia transcendit preveia que en el moment de formalitzar-se el contracte de compravenda la multinacional nord-americana només abonés el 20% de la factura -24 MEUR més IVA-. També establia que el 70% de l'operació -84 MEUR- el pagués quan es fes la publicació definitiva dels plans de millora urbana (PMU) al DOGC i, el 10% restant -12 MEUR-, quan es fes la reparcel·lació.

Segons aquest mateix contracte que el Govern revisarà, l'empresa també es reservava durant 10 anys l'opció de vendre l'espai per 120 MEUR i la Generalitat tindria l'obligació de recomprar-lo. Tot plegat estava subjecte a diverses clàusules: que una sentència declarés nul·la o retallés el redactat final del PDU -tal com va fer al setembre el TSJC-, que Hard Rock no arribés a adquirir la llicència per al casino, que es reduís l'edificabilitat del sector o que no es complissin les dates d'aprovació i construcció proposades.

OBRES, EL 2022

El conseller de Territori i Sostenibilitat, Damià Calvet, ha afirmat que els tràmits necessaris per a aprovar el nou planejament urbanístic del CRT de Vila-seca i Salou (Tarragonès) duraran un any i que això situa l'inici d'obres del projecte Hard Rock al 2022.

El conseller ha detallat que estaran tot el 2021 "treballant amb papers" i que, en uns dotze mesos, s'espera l'aprovació del nou planejament. Les obres del projecte de Hard Rock a la vora de PortAventura, que inclou dos hotels, comerços, teatres i un dels casinos més grans d'Europa, podrien començar durant l'any 2022, segons ha afirmat.



Caiguda de l'economia catalana d'un 8,8% el tercer trimestre en comparació amb l'any passat

El PIB repunta un 16,9% entre juliol i setembre després de la forta caiguda del segon trimestre del 2020



El PIB català ha caigut un 8,8% durant el tercer trimestre de l'any, segons les dades de l'Institut d'Estadística de Catalunya (IDESCAT). Malgrat això, la reducció és molt menor que la registrada en el segon trimestre, quan va ser del 21,7%. La disminució de l'economia es deu principalment a l'evolució negativa de la demanda interna (-8,4%) per la caiguda del consum de les llars (-10,7%) i la inversió (-13,9%). Les exportacions han caigut un 19,6% interanual, i les importacions s'han reduït un 19,8%. L'evolució del PIB el tercer trimestre, però, repunta respecte al

segon, amb un augment intertrimestral del 16,9%, que contrasta amb la caiguda del 17% entre el primer i el segon.

L'evolució de l'economia catalana el tercer trimestre de l'any situa el creixement del PIB català en termes interanuals una dècima per sota de l'economia espanyola (-8,7% segons l'últim avançament de l'INE) i quatre punts i cinc dècimes inferior a la de la UE-27 (-4,3%).

ELS COMPONENTS DEL PIB

La reducció del PIB català s'explica per la caiguda del 8,4% de la demanda interna, tot i que hi ha comportaments diferents en els seus components. Així, el consum de les administracions públiques ha pujat un 5,2% el tercer trimestre respecte a l'any passat, mentre que el de les llars ha caigut un 10,7% -menys, això sí, que en el segon trimestre, quan va disminuir un 25,4%.

La formació bruta de capital cau un 13,9%, deu punts menys que en el trimestre anterior (-23,8%). La caiguda més accentuada és en la inversió de béns d'equipaments (-15%), mentre que la inversió en construcció recula un 13,4%.

L'oferta mostra una caiguda generalitzada de l'activitat a tots els sectors econòmics, però molt inferior al trimestre anterior.

La construcció, amb una taxa del -7,4%, és el sector amb una millor recuperació respecte del trimestre anterior (-27,9%).

El sector serveis cau un 9,8%, degut principalment al comerç, transport i hostaleria (-23,3%). Per la seva part, el sector agrari cau un 3,1% en comparació amb fa un any.

Les activitats immobiliàries, professionals i altres mostren una taxa del -6%. En aquest grup hi ha branques amb un nivell d'activitat similar al de l'any anterior, com les telecomunicacions, serveis informàtics i seguretat, i d'altres que cauen fort com les agències de viatges.

La indústria disminueix un 7,4%, menys que al trimestre anterior (-19,7%). Segons l'Idescat, tot i que l'automoció i la metal·lúrgia pateixen reduccions significatives respecte a l'any anterior, el sector industrial té una tendència de recuperació generalitzada, impulsat per l'alimentació, el tèxtil i els productes metàl·lics.

construccions
Des de 1920
Plana
Construcció · Rehabilitacions · Treballs artesanals
C/ Sant Pere, 10 Tel. 977 391 420 Vila-seca construccions.plana@gmail.com

LOZANO
977 323 967
CONTENIDORS

Tarragona va créixer un 1,2% el 2019, per sota la mitjana catalana del 2,1%

Segons l'Anuari Econòmic Comarcal del BBVA, només el sector serveis va incrementar el seu Valor Afegit Brut a Catalunya

El Valor Afegit Brut (VAB) de la demarcació de Tarragona va créixer un 1,2% el 2019, per sota la mitjana catalana del 2,1%, segons dades de l'Anuari Econòmic Comarcal del BBVA. L'estudi posa de manifest l'augment de la importància del sector serveis en l'economia del país, que ja suposa un 75% del mercat de treball, un 10% més del que representava el 2007. De fet, en el conjunt de Catalunya, és l'únic dels tres sectors que incrementa el VAB. L'informe també es fixa en l'evolució després de la crisi del final de la passada dècada. Entre el 2013 i el 2019 el Camp de Tarragona va créixer un 16% i les Terres de l'Ebre un 9%, per sota de la mitjana catalana del 17,2%.

Al global del país, el 2019 va presentar un "creixement moderat, tot i que més lent que el 2018 i el 2017", ha indicat Josep Oliver, catedràtic emèrit d'Economia Aplicada de la UAB i director de l'Anuari Comarcal del BBVA. L'any passat també va créixer el mercat de treball en un 2,4%, però en canvi, no ho va fer la productivitat, un fet que per Oliver "de cara al futur és un problema".

Per sectors, el VAB del primari va caure a Catalunya un 3,1%. En aquest àmbit les Terres de l'Ebre van ser la regió catalana que millor va aguantar, amb un descens de tan sols el 0,3%. El Camp de Tarragona, en canvi, es va situar amb un -2,7%. Per comarques, el Montsià (2,5%), la Ribera d'Ebre (2%) i el Baix Camp (1%) van ser les úniques de la demarcació amb registres positius. Tot plegat, l'anuari ho justifica perquè l'oliva, la fruita seca i els cítrics van compensar la caiguda del raïm o els cereals.

El retrocés de la demarcació respecte la resta del país s'explica pel menor creixement del VAB del sector serveis. Així, al Camp de Tarragona es va augmentar un 1,2%, mentre que a les Terres de l'Ebre va ser del 0,8%; totes dues zones per sota del 2,7% català.

PREVISIONS PER LA COVID

Oliver també ha fet alguna predicció dels resultats econòmics que hi pot haver el



2020 a causa de la pandèmia. De moment ja ha constatat que la caiguda en les afiliacions a la Seguretat Social "és més severa que en el conjunt de Catalunya". En bona mesura per l'impacte que ha tingut la covid-19 en l'arribada de turistes. En concret, fins al setembre, el catedràtic ha indicat que les pernoctacions han caigut un 84% a la Costa Daurada i un 50% a l'Ebre. Tampoc passen per un bon moment les exportacions. Amb tot, ha pronosticat que les Terres de l'Ebre resistiran millor que el Camp de Tarragona.

En aquest sentit l'estructura productiva, amb cada vegada més pes del sector serveis, sembla que no ajudarà. Però per Oliver "tot dependrà de com es gestioni el període de transició a partir del 2021". "L'especialització en serveis turístics, comerç i transports té llums i ombres", ha dit. Com a aspectes positius ha apuntat al turisme de qualitat que es genera al voltant de PortAventura, però en canvi la imatge de destinació segura de tot l'Estat ha quedat tocada per l'impacte de la pandèmia, fet que pot restar confiança en els visitants.



ELECTROMECAÀNICA BLASCO GOMEZ, S.L.

- REPARACIÓ MAQUINÀRIA ELÈCTRICA
- BOBINATGES - MANTENIMENTS
- MOTORS - ALTERNADORS
- BOMBES - COMPRESSORS

SERVEIS TÈCNICS OFICIALS:



C/ Castillejos, 48 43206 Reus
Tel. 977 319 122

info@electromecanicablasco Gomez.com
www.electromecanicablasco Gomez.com



- SERRALLERIA GENERAL
- ESTRUCTURES METÀL·LIQUES
- TREBALLS EN INOX/FORJA
- PORTES/REIXES
- TANQUES
- MANTENIMENTS
- PROJECTES PERSONALITZATS
- TALL I PLEGAT DE XAPA

Pol. Ind. AgroReus
C/ Cornudella de Montsant, 35
43206 Reus

Tel. 618 287 069 / 977 327 009

www.serralleriarcm.com
info@serralleriarcm.com

El preu de les compravendes tindrà caigudes moderades amb un descens del 10% entre 2021 i 2022

Segons el portal pisos.com la pandèmia ha provocat un impacte "molt notori" en les compravendes d'habitatges



La caiguda de les compravendes el 2020 ha tingut un impacte "moderat" en els preus de l'habitatge. De fet, el portal immobiliari pisos.com preveu un descens d'entre un 0% i un 2% aquest any, amb una davallada del 10% entre 2021 i 2022. "Actualment, els propietaris d'habitatges s'estan mostrant reticents en fer grans rebaixes en el preu perquè no tenen la necessitat", ha explicat el director d'estudis de l'empresa, Ferran Font, en la roda de premsa de balanç anual del mercat immobiliari. La situació és diferent en el cas del lloguer, on les grans ciutats com Barcelona han registrat una caiguda dels preus del 10% interanual al novembre per la saturació del mercat. A escala estatal, en canvi, l'impacte és molt més moderat, per sota de l'1%.

La pandèmia ha provocat un impacte "molt notori" en les compravendes d'habitatges. Després de mesos de "paràlisi" a causa del confinament, el nombre

d'operacions ha començat a estabilitzar-se al setembre, amb una caiguda de l'1% anual. Tot i això, pisos.com preveu una davallada del nombre d'operacions de prop del 20% aquest any, amb un volum proper a les 400.000 unitats.

Per recuperar la demanda, el director d'estudis de pisos.com ha demanat a les administracions plantejar "nous escenaris per facilitar l'accés a l'habitatge" a més compradors, especialment a les noves generacions. Font s'ha referit especialment a les persones que poden pagar una quota hipotecària però, en canvi, no tenen estalvis per fer front a l'entrada de l'immoble. En aquest sentit, ha proposat oferir avals i deixar de banda ajudes directes, que podrien acabar repercutint en els preus dels immobles.

L'impacte en les compravendes no s'ha traduït en una davallada de preus. Pisos.com preveu una caiguda "molt moderada" aquest any, entre un 0% i

El director de l'estudi es refereix a persones que poden pagar una quota hipotecària però, en canvi, no tenen estalvis per fer front a l'entrada de l'immoble, i proposa oferir avals i deixar de banda ajudes directes, que podrien acabar repercutint en els preus dels immobles

un -2%. "La caiguda prevista del 10% es diluirà entre 2021 i 2022", ha resumit Font. Els habitatges millors ubicats i amb més qualitat seran els que millor aguantaran, però la situació crearà "oportunitats d'inversió" per l'existència de possibles propietaris "forçats" a vendre.

L'Euribor segueix a la baixa

El coronavirus també ha tingut un impacte en les hipoteques, que han caigut per primera vegada des de l'inici de la recuperació el 2014 i han registrat una davallada acumulada del

7,6% al setembre. L'euribor continua estant en mínims històrics i el Banc Central Europeu no preveu grans canvis a curt termini. Tot i això, el possible augment de la morositat derivat

de la crisi econòmica i el previsible increment de l'atur podrien provocar un augment de la "cautela" per part de les entitats financeres a l'hora de concedir crèdits.

Mas la Timba, nova empresa productora d'oli a Riudoms

La nova marca acaba de presentar la primera collita del seu oli d'arbequina



L'oli d'oliva verge extra Mas La Timba és un projecte que ha vist la llum aquest 2020, concretament aquest passat mes de novembre. En un any marcat per la pandèmia, els artífexs que han decidit apostar i encapçalar aquest projecte són els emprenedors Andreu Fabra Huguet, Joaquim Fabra Gascó i Francisco Fabra Gascó.

El Mas la Timba és una partida de Riudoms. D'aquí neix l'anomenat oli Mas La Timba. Els germans Fabra-Gascó són coneixedors d'aquesta zona del Baix Camp des de fa molts anys. Els emprenedors, s'ha indicat, van veure la necessitat de potenciar el producte d'aquestes terres, i

han dit que "enguany la previsió és la de poder embotellar aproximadament uns 10.000 litres d'oli. L'oli d'oliva verge extra Mas La Timba és un producte 100% natural, obtingut directament per extracció en fred. Es tracta del suc de l'oliva arbequina sense additius, conservants ni colorants.

La botiga en línia de Mas La Timba ofereix poder adquirir oli d'oliva verge extra mitjançant la pàgina web www.maslatimba.com Tanmateix es pot trucar per fer comandes al telèfon 659 284 389 o per correu electrònic a oli@maslatimba.com.

Més info: www.maslatimba.com

Premis als millors olis del Camp de Tarragona i l'Ebre

El Centre de Desenvolupament de l'Oli (CDO), gestionat per l'Ajuntament de Reus i la Diputació de Tarragona, ha lliurat els premis anuals als millors olis d'oliva verge extra de la collita d'enguany de les denominacions d'origen protegides (DOP) Baix Ebre-Montsià, Siurana i Terra Alta. En aquesta edició s'han presentat olis d'un total de 24 almàsseres i els guardonats han estat Agrícola Catalana i Secció de Crèdit de Godall SCCL, en la categoria d'oli afruitat madur, Soldebre i Secció de Crèdit SCCL (Tortosa), en la categoria d'oli afruitat verd dolç, i AZ-Azeytun (Batea), en la categoria d'oli afruitat verd amarg.

Així mateix, el jurat ha decidit reconèixer la qualitat d'altres olis amb l'atorgament de quatre accessits. Unió Fruits SCCL-Molí Terra Alta ha rebut accessit en la categoria d'oli afruitat madur, Agrícola i Secció de Crèdit La Palma SCCL (la Palma d'Ebre) ha obtingut accessit en la categoria d'oli afruitat verd dolç i, finalment, s'han atorgat dos accessits en la categoria d'oli afruitat verd amarg: un per a Agrícola i Secció de Crèdit Sant Josep (Bot) i l'altre per a Identitat Extra Virgin Olive Oil (Horta de Sant Joan).

www.obresambgarantia.com

El teu web de confiança
on pots fer obres i reformes
amb les màximes garanties!

Tots els professionals que hi
trobaràs són Tècnics Especialistes
propers a casa teua!

SOL·LICITA
FINS A
3 PRESSUPOSTOS
GRATIS!



**Gremi
de la Construcció
del Baix Camp**

El **Gremi de la Construcció del Baix Camp** agrupa els constructors i empresaris de la comarca per tal d'oferir-li la defensa dels seus interessos i posa a disposició dels seus agremiats els serveis de:



PERITATGES



ASSESSORIA JURÍDICA



ASSESSORIA LABORAL



ASSESSORIA FISCAL

Prades	l'Albiol	Reus	Riudecols	Vilanova d'Escornalbou
La Febró	l'Aleixar	l'Argentera	Almóster	Montbrí del Camp
Capafortons	Alforja	Botarell	Les Borges del Camp	Vinyols i els Arcs
La Mussara	La Selva del Camp	Riudoms	Castellvell	Colldejou
Vilaplana	Maspujols	Riudecanyes	Duesaigües	Montroig del Camp
Arbolí	l'Hospitalet de l'Infant	Pratdip	Vandellòs	Cambrils

Alcalde Joan Bertran, 13-15 Baixos
43202 Reus
Tel. 977 32 30 13
administracio@gremiconstrucciobaixcamp.cat
www.gremiconstrucciobaixcamp.cat



Bon Nadal i pròsper any 2021

El Gremi de la Construcció del Baix Camp, com cada any, vol desitjar a tots els agremiats, empreses col·laboradores, anunciants de La Façana, institucions, col·laboradors, amics i amigues un Bon Nadal i especialment un pròsper any 2021 en el qual esperem poder superar definitivament la pandèmia que ens ha afectat a tots.

Potser Nadal

Potser Nadal és que tothom es digui a si mateix i en veu molt baixa el nom de cada cosa, mastegant els mots amb molta cura, per tal de percebre'n tot el sabor, tota la consistència.

Potser és reposar els ulls en els objectes quotidians, per descobrir amb sorpresa que ni sabem com són de tant mirar-los. Potser és un sentiment, una tendresa que s'empara de tot; potser un somriure inesperat en una cantonada.

I potser és tot això i, a més, la força per reprendre el camí de cada dia quan el misteri s'ha esvanit, i tot torna a ser trist, i llunyà, i difícil.

Miquel Martí i Pol

Per preservar la veu. Barcelona: Mall, 1985.

Miquel Martí i Pol (Roda de Ter, 1929 – Vic, 2003) va ser un poeta, escriptor i traductor català, un dels més populars del segle XX. És l'autor d'un dels llibres poètics més venuts de la literatura catalana, *Estimada Marta* (1978).

Els seus poemes parlen de la vida interior, de la lluita contra un sistema que considera injust i de la batalla contra la malaltia que l'acompanyaria durant més de trenta anys, l'esclerosi múltiple.



**Gremi
de la Construcció
del Baix Camp**

i Gràcies!



2021

un any per a
començar
de nou
tots
junts

BigMat

LA BOTIGA PROFESSIONAL DE LA CONSTRUCCIÓ

1920-2020



Avda. de Falset, 175.
43206 REUS Tarragona
Tel. 977 323 500
reus@bigmatochoa.com

www.bigmatochoa.com

OCHOA

El teu Projecte és el nostre