

la façana



EL SECTOR ALERTA DEL PERILL PER LES NOVES NORMES CATALANES DE L'HABITATGE

LA CONFEDERACIÓ DE LA CONSTRUCCIÓ DE CATALUNYA (CCC) PARLA OBERTAMENT DE "PARÀLISI" EN EDIFICACIÓ QUE POT AFECTAR LA RECUPERACIÓ ECONÒMICA

Pàg 4

ELS INDICADORS DEL PRIMER SEMESTRE CONFIRMEN L'ATURADA DEL CREIXEMENT DE LA CONSTRUCCIÓ

Pàg 10



**Gremi
de la Construcció
del Baix Camp**

**AL SERVEI DE LES EMPRESES
I ELS PROFESSIONALS**

Descobreix tots els avantatges de ser un agremiat. Descomptes, promocions, exclusivitats...

Al Gremi t'informarem de tots aquests avantatges.



Estacions de Servei Vilalta

www.vilaltacorp.com

- > Descomptes a les 25 estacions de servei de Vilalta a Catalunya
- > Targeta de pagament a crèdit
- > Distribució de gasoil a les empreses



UN Correduría

www.uncorredoria.eu

- > Afiançament de Quantitats Anticipades
- > Avals davant l'administració
- > Responsabilitat Civil General
- > Assegurança d'Accidents de Conveni



BigMat Ochoa

www.bigmatochoa.com

- > Condicions especials pels agremiats
- > Assessorament professional
- > Finançament



Volkswagen Comercials

www.vwreus.com

- > Condicions especials en l'adquisició de vehicles comercials de Volkswagen en els concessionaris de Reus i Tarragona
- > Informació novetats dels vehicles comercials



Obres amb garantia

www.obresambgarantia.com

- > El Portal especialitzat en obres i reformes
- > Amb el suport del Gremi de la Construcció del Baix Camp
- > 24 hores al dia / 365 dies a l'any

Truca, consulta i informa't a:

Alcalde Joan Bertran, 13-15 Baixos
43202 Reus
Tel. 977 32 30 13
administracio@gremiconstruccionbaixcamp.cat
www.gremiconstruccionbaixcamp.cat



El sector alerta del perill per les noves normes catalanes de l'habitatge **4**

Caiguda del nombre d'hipoteques **7**

Ajuts a la rehabilitació d'habitatges a Reus **8**

Aturada del creixement de la construcció **10**

El sector de la construcció ha perdut un 2,1% de treballadors **12**

Cau la licitació d'obres a Catalunya **14**

El consum de ciment a Catalunya cau un 17% **16**

Clàusules dels terrenys del Hard Rock **17**

Nou Volkswagen Caddy **18**

Millora dels parcs infantils **20**

Obres del camí del Mig **21**

K.P. Carpintería Metálica **22**

Reforma fiscal per atraure empreses a Reus **23**

Nous habitatges socials **24**

Pessimisme dels negocis **25**

'Gaudí en primer plano' **26**

Preocupació en el sector

La segona onada de la pandèmia de la COVID-19, que està afectant a tota Europa i especialment al nostre país, toca de forma directa o indirecta a tots els sectors econòmics. La salut de tota la ciutadania està en perill i també ho està l'economia del país per les conseqüències que se'n deriven. Ara més que mai cal demanar a les institucions mesures fermes i efectives i sobretot suport a les empreses i professionals que han de mantenir els negocis per quan retorni l'esperada normalitat.

Pel que fa al sector de la construcció, mentre l'any 2019 es tancava amb taxes de creixement interanuals positives en els principals indicadors econòmics que afecten la construcció, 2020 ens sorprenia amb una crisi mundial sense precedents provocada per la COVID-19, que va deixar un primer semestre de l'any en negatiu. Quan les xifres començaven a recuperar-se, de nou el cop ha estat molt dur per les afectacions a l'economia individual de les noves mesures. Des del Gremi de la Construcció del Baix Camp demanem a tothom responsabilitat, que se segueixin les mesures de prevenció que demanen les autoritats i sobretot unitat davant la situació, per evitar que ningú intenti treure rèdit polític d'aquesta desgràcia.

La Junta del Gremi de la Construcció del Baix Camp

Crèdits

La Façana	Número 474 Octubre 2020
Edita	Gremi de la Construcció del Baix Camp Alcalde Joan Bertran, 13-15, baixos, 43202 Reus premsa@gremiconstrucciobaixcamp.cat www.gremiconstrucciobaixcamp.cat
Director	Jordi Cabré
Coordinació i redacció	Isaac Albesa www.plujafina.cat
Disseny i maquetació	Dockset Comunicació, SL www.dockset.com
Imprimeix	Arts Gràfiques Octavi, SA
Fotografia portada	Cedida per la Fundació Laboral de la Construcció
Dipòsit legal	T-113-1980

El Gremi de la Construcció del Baix Camp no es fa responsable de l'opinió dels seus col·laboradors en els treballs publicats, ni s'identifica necessàriament amb la mateixa.



EL SECTOR ALERTA DEL PERILL PER LES NOVES NORMES CATALANES DE L'HABITATGE

LA CONFEDERACIÓ DE LA CONSTRUCCIÓ DE CATALUNYA (CCC) PARLA OBERTAMENT DE **"PARÀLISI" EN EDIFICACIÓ** QUE POT AFECTAR LA RECUPERACIÓ ECONÒMICA

La Confederació Catalana de la Construcció (CCC) considera "inefectives" les últimes normatives d'habitatge aprovades pel Govern i avisa que "perjudiquen seriosament la recuperació i la viabilitat del sector". La CCC ha través d'un comunicat, assegura que hi ha una "paràlisi en projectes d'edificació residencial" i critica especialment la recentment aprovada llei per contenir les rendes del lloguer. Segons els constructors, les regulacions afecten "negativament el sector, posant en perill la viabilitat d'empreses i de llocs de treball". En aquest sentit, la CCC fa una crida al Govern de la Generalitat per "treballar plegats, sector públic i privat, per redreçar la situació".

La Confederació Catalana de la Construcció destaca que el sector crea una mitjana de 25 llocs de feina per cada milió d'euros d'inversió i fins als 55

en casos de rehabilitacions, una "gran capacitat de generació d'ocupació" que considera que està en risc per les normatives.

Segons la CCC, calen "polítiques d'urbanisme i habitatge que promoguin la creació d'un parc d'habitatges a Catalunya adequat a les necessitats de la societat catalana a mitjà i llarg termini. Això passa per la construcció urgent d'habitatge assequible utilitzant el sòl qualificat disponible i, si cal, amb fórmules de col·laboració públicoprivada, i alhora que contribueixin a la recuperació econòmica sectorial".

En un comunicat, la CCC assegura que "la construcció és un dels sectors que serà clau per a la recuperació econòmica provocada per la pandèmia, i per aquest motiu és necessari promoure polítiques que afavoreixin aquesta recuperació".

Crítiques de les patronals al decret llei de la Generalitat que rebaixa els lloguers

Foment demana ajudes directes als propietaris afectats pels tancaments obligats per la Generalitat per la contenció de la Covid-19



Foment del Treball demana a la Generalitat que es centri en la promoció d'ajudes directes i la injecció de fons econòmics als sectors d'activitat afectats per les mesures extraordinàries aprovades per a contenir la pandèmia de la COVID-19, i no en l'aprovació de normes i lleis que perjudiquen empresaris, treballadors i, avui també, als propietaris de locals i establiments de lloguer.

El govern de la Generalitat ha aprovat un decret llei que intervé el mercat de lloguer, ja que altera la mediació entre les parts perquè la nova norma fixa que l'import del lloguer dels negocis tancats o limitats en la seva activitat quedarà automàticament rebaixat al 50% des del dia en què l'arrendatari notifiqui la voluntat de negociar.

La patronal considera que el decret llei és de dubtosa constitucionalitat i provoca inseguretat jurídica. La suspensió de l'activitat en bars, restaurants, gimnasos, centres de bellesa, etc.; i la consegüent pèrdua d'ingressos no pot ser assumida ni pels propietaris dels locals, ni tampoc pels empresaris,

sinó que s'ha de repercutir a l'administració que ha ordenat el tancament dels negocis o ha limitat parcialment la seva activitat.

CRÍTQUES DE PIMEC

També la patronal de la petita i mitjana empresa Pimec ha valorat negativament el decret que redueix al 50% el lloguer dels negocis tancats per la pandèmia i ha considerat que "no és la millor mesura" ja que no té en compte els petits tenidors i estalviadors. "Propietaris de locals que ara veuran rebaixada la seva renda. Sovint es tracta d'immobles que han estat adquirits amb préstecs hipotecaris que caldrà seguir pagant", han recordat des de la patronal de la petita i mitjana empresa. "Els propietaris tampoc haurien d'assumir sols les conseqüències d'aquesta decisió i, per tant, caldria repartir el joc i que l'administració també es fes càrrec d'una part dels costos d'aquesta rebaixa", ha reclamat el president de Pimec, Josep González, que aposta per regles "més solidàries i creatives".

KP carpinteria
metàlica

**SERRALLERIA
DE FERRO I INOX
AUTOMATISMES
I MANTENIMENTS**

C/ Energia, 4B Pol. Ind La Dreuera (La Selva del Camp) T. 977 84 59 05

kpcm@kpcm.es www.kpcm.es

www.obresambgarantia.com

El teu web de confiança on pots fer obres i reformes amb les màximes garanties!

Amb la col·laboració del Gremi de la Construcció del Baix Camp

Tots els professionals que hi trobaràs són Tècnics Especialistes propers a casa teva!

SOL·LICITA FINS A 3 PRESSUPOSTOS GRATUÏTS!



A www.obresambgarantia.com tot són avantatges!

- ✔ Només professionals qualificats, titulats i col·legiats s'encarregaran de la teva obra o reforma.
- ✔ Comptaràs amb la garantia i suport del Col·legi d'Aparelladors, Arquitectes Tècnics i Enginyers de l'Edificació de Tarragona.
- ✔ A la teva disposició més de 400 professionals especialistes, tots ells de les comarques de Tarragona.

Amb la confiança de:



**OBRES
amb garantia**
L'aparellador, el teu tècnic de capçalera



Col·legi d'Aparelladors,
Arquitectes Tècnics
i Enginyers d'Edificació
de Tarragona

El nombre d'hipoteques sobre habitatge cau una quarta part a l'agost a Tarragona

L'import mitjà per cada préstec a les comarques de Tarragona es va situar en els **108.000 euros**

El nombre d'hipoteques sobre habitatges va caure un 23,5% a l'agost amb relació al mateix mes de l'any passat, segons les dades provisionals de l'Estadística d'Hipoteques de l'INE. A les comarques de Tarragona, es van concretar 326 préstecs hipotecaris, un 25% menys que l'agost del 2019, mentre que l'import prestat va pujar fins als 35,4 milions d'euros, un 18,7% menys, i la hipoteca es va situar en uns 108.757 euros de mitjana.

Durant el mes d'agost al conjunt de Catalunya es van signar 2.787 operacions, un 36,7% menys respecte al juliol. Pel que fa al capital prestat, va pujar fins als 451 milions d'euros, un 11,1% menys que l'agost del 2019 i un 38,4% menys que el mes anterior. El capital mitjà per préstec es va situar en els 161.825 euros. Al conjunt de l'Estat, el descens va ser molt més moderat, del 3,4%, fins als 19.825 habitatges, un 23,8% menys que a juliol. El capital prestat va ser de 2.670 milions d'euros, un 0,5% anual més, mentre que l'import mitjà es va situar en els 134.678 euros.

TERCER TERRITORI DE L'ESTAT

Catalunya va ser el territori de l'Estat que va registrar la major caiguda en la constitució d'hipoteques a l'agost, amb un 23,5% anual; seguit del País Valencià, amb un 23,4% menys i el País Basc, amb un 6,3% menys.

Per demarcacions, a banda de Tarragona, a la de Barcelona es van signar 2.042 hipoteques, xifra que representa un descens del 17,7% respecte l'agost del 2019, mentre que l'import mitjà es va situar en els 356,2 milions d'euros, un 10,7% menys. L'import mitjà de les hipoteques es va situar en els 174.429 euros.

A les comarques de Girona és on es va produir la major caiguda, amb 302 operacions, és a dir, un 48,8% menys en comparació a l'agost de l'any passat. El capital prestat es va mantenir pràcticament estable, amb 48,7 milions d'euros, un 0,24% menys. Per tant, l'import mitjà per hipoteca es va situar en els 161.215 milions d'euros.

Pel que fa a les comarques de Lleida, es van signar 117 hipoteques, és a dir un



19,3% menys que el mateix mes de l'any passat, segons les dades provisionals de l'INE. El capital prestat va ser de 10,7 milions d'euros, un 32% menys, i l'import mitjà per hipoteca va ser de 91.290 euros.

Per comunitats autònomes, Andalusia va liderar la constitució d'hipoteques, amb 3.689, seguit de la Comunitat de Madrid, amb 3.059 i Catalunya, amb 2.787. Les comunitats on es va prestar més capital van ser les de Madrid (633,1 milions d'euros), Catalunya (451 milions d'euros) i Andalusia (416,8 milions d'euros).

Al conjunt de l'Estat, per a les hipoteques sobre habitatges, el tipus d'interès mig va ser del 2,49% de termini mitjà de 24 any. El 50,6% de les hipoteques sobre habitatges es va constituir a tipus variable i el 49,4% a tipus fix, amb uns interessos mitjans del 2,18% i del 2,87%, respectivament.

Catalunya va registrar la major caiguda en la constitució d'hipoteques a l'agost, amb un 23,5% anual; seguit del País Valencià, (23,4% menys) i el País Basc (6,3% menys)

AÏLLAMENTS

SOBRAPLAC

AÏLLAMENTS TÈRMICS I ACÚSTICS
FALSOS SOSTRES DESMUNTABLES

KNAUF ROCKWOOL ISOVER PLADUR Armstrong

- Aislamientos térmicos y acústicos · Montaje tabiques, trasdosados y techos continuos placa yeso laminado · Montaje fachadas ventiladas · Montaje falsos techos desmontables.

C/ República, 8 La Selva del Camp

Truca'ns al 633 75 87 57

info@sobraplac.com www.sobraplac.es



Ja es poden sol·licitar els ajuts a la rehabilitació d'habitatges a Reus

El Pla de Reactivació Econòmica i Social de Reus contempla dues línies d'ajuts dotades amb 675.000 euros per a reformar habitatges i posar-los a lloguer social i una segona línia per a comunicats per a millorar els elements comuns dels edificis



Els ajuts a la rehabilitació d'habitatges del Pla de Reactivació Econòmica i Social de Reus ja es poden sol·licitar des del 14 d'octubre una vegada s'ha publicat al Butlletí Oficial de la Província de Tarragona la convocatòria de dues línies d'ajuts, dotades amb 675.000 euros. El primer programa impulsarà la rehabilitació d'habitatges desocupats per incorporar-los a la Borsa per a la mediació del lloguer social de Reus. El segon proposa la rehabilitació dels elements comuns dels edificis, subvencionant obres de millora de l'eficiència energètica i eliminació de barreres arquitectòniques, inclosa la instal·lació d'ascensors.

Les respectives convocatòries preveuen subvencionar el 50% de les actuacions, amb la qual cosa es preveuen mobilitzar un mínim d'1.350.000 destinats al sector de la construcció.

Els programes van dirigits a propietaris o comunitats de propietaris, i se n'exclou expressament els grans tenidors, tret que siguin cooperatives d'interès públic o utilitat social. Lluitar contra l'exclusió residencial, incrementar l'oferta d'habitatge assequible a la ciutat, millorar la qualitat del parc residencial i dinamitzar el sector de la construcció de Reus. Són els objectius que persegueixen els dos programes de subvencions per al foment de la rehabilitació d'habitatges inclosos en el Pla de Reactivació Econòmica i Social de Reus.

La regidoria d'Economia, Coneixement i Habitatges ha fet una tasca per identificar el públic objectiu de les ajudes per fer-los arribar la informació sobre les convocatòries de manera directa: gremis, col·legis professionals, APIs, etc.

REHABILITACIÓ D'HABITATGES DESOCUPATS

El programa d'ajuts a la rehabilitació d'habitatges amb destí la borsa de mediació per al lloguer social de l'Ajuntament de Reus està dotat amb 450.000 euros. L'import de la subvenció podrà ser del 50% del cost de les obres de rehabilitació, amb un import màxim de 10.000 euros. Els habitatges hauran d'estar a disposició de la borsa municipal durant 5,5 anys, mentre que el preu del lloguer l'establirà la borsa en funció de les característiques de l'habitatge i prenent com a referència l'índex de preus al lloguer de la Generalitat de Catalunya.

Els habitatges que optin a la convocatòria podran tenir qualsevol antiguitat, però hauran de disposar de la corresponent cèdula d'habitabilitat per poder-se beneficiar de la subvenció.

L'Ajuntament oferirà als propietaris un servei de preavaluació per informar i orientar sobre les millores que cal fer a l'habitatge. La convocatòria del programa d'ajudes determinarà les actuacions que podran ser objecte de subvenció, que les bases avancen:

- > Adequació de peces i elements que conformen l'habitatge, inclosos banys i cuines, per obtenir les condicions mínimes d'habitabilitat.
- > Instal·lacions d'aigua, gas, inclosa la calefacció, electricitat i sanejament.
- > Millora de l'aïllament tèrmic i/o acústic amb l'adaptació dels elements que conformen els tancaments de l'habitatge, inclosos tancaments de protecció exteriors tipus persianes.
- > Repàs d'elements deteriorats per manca de conservació o manteniment: pintura, terres, portes, finestres i altres.
- > Qualsevol altra que afecti l'interior dels habitatges i sigui exigible per al compliment de la normativa que resulti d'aplicació.
- > Honoraris facultatius per a l'elaboració i direcció del projecte tècnic de les obres executades, i per obtenir la cèdula d'habitabilitat i el certificat energètic.

REHABILITACIÓ D'ELEMENTS COMUNS D'EDIFICIS

El segon programa s'adreça als propietaris d'edificis, i especialment a les comunitats de propietaris. Està dotat amb 225.000 euros, i proposa la rehabilitació dels elements comuns dels edificis amb subvencions del 50% del cost de les obres a executar, fins a un import màxim de 30.000 euros.

Els edificis que poden optar a la línia d'ajuts han de ser d'ús residencial i amb una antiguitat de més de 45 anys, llevat d'actuacions per deficiències considerades greus o molt greus a la Inspecció Tècnica d'Edificis. Hauran de ser plurifamiliars de com a mínim 3 habitatges; i han de destinar un mínim del 70% de la superfície útil total a habitatge, i com a mínim el 50% de l'habitatge ha de constituir el domicili habitual i permanent dels propietaris o arrendataris.

Les obres que poden acollir-se als ajuts són els següents:

- > Millora de l'envolupant tèrmica de l'edifici, tant la part massissa com les obertures.
- > Instal·lació d'ascensors.
- > Eliminació de barreres arquitectòniques dels elements comuns dels edificis.
- > Reparació de deficiències que la ITE hagi qualificat de greus o molt greus.

"L'aigua és la força motriu de tota la Naturalesa"
Leonardo Da Vinci

DISPOSEM D'UN
AMPLI ESTOC
EN CONDUCCIONS I CANONADES

INSTAL·LACIONS INDUSTRIALS
EDIFICACIÓ
REG I DRENATGE
OBRA PÚBLICA



BigMat
LA BOTIGA PROFESSIONAL DE LA CONSTRUCCIÓ

OCHOA

1920-2020
100 anys

Avda. de Falset, 175.
43206 REUS Tarragona
Tel. 977 323 500
reus@bigmatochoa.com
www.bigmatochoa.com

El teu Projecte és el nostre

Els indicadors del primer semestre confirmen l'aturada del creixement de la construcció

Així es desprèn de les dades de l'Observatori Industrial de la Fundació Laboral de la Construcció



Tot i que l'afiliació a la Seguretat Social en el sector va baixar en termes interanuals un 3,7% en els sis primers mesos de l'any, a partir de maig es va tornar a crear més ocupació que el que es destruïa, recuperant-se un 80% dels llocs de treball perduts.

Mentre l'any 2019 es tancava amb taxes de creixement interanuals positives en els principals indicadors econòmics que afecten la construcció, 2020 ens sorprenia amb una crisi mundial sense precedents provocada pel Covid-19, que va deixar un primer semestre del l'any en negatiu per al sector de la construcció.

Així ho demostren els principals indicadors de l'Baròmetre de l'Observatori Industrial de la Construcció, que registra puntualment cada mes les xifres actualitzades de visats d'obra, hipoteques, licitació pública, afiliació a la Seguretat Social, empreses o contractes de treball.

A Catalunya, pel que fa a l'ocupació, al mes d'agost el nombre d'afiliats a la

Seguretat Social en el sector va registrar 205.921 treballadors, fet que suposa un increment interanual de l'0,7% en comparació de la variació nacional que es manté en números negatius.

Pel que fa a el nombre d'empreses de el sector, les empreses de el sector de construcció inscrites a la Seguretat Social a l'agost de 2020 van disminuir un 0,9% respecte a l'any anterior i suposen un 10% de l'total d'empreses a la comunitat.

LES OCUPACIONS MÉS CONTRACTADES

En relació a el nombre de contractes, les dades facilitades pel Servei Públic d'Ocupació Estatal (SEPE) indiquen que, en els sis primers mesos de l'any, es van signar 556.570 nous contractes, un 15,1% menys que fa un any. Per secció d'activitat, la variació anual negativa més acusada en el nombre de contractes s'observa en les 'Activitats de Construcció Especialitzada', amb un 18,5% menys.

Les ocupacions més contractades a Catalunya el primer semestre del l'any van ser: peó de la construcció d'edificis (19.720 contractes, un 27,4% de l'total), paleta (13.720 contractes, un 19% de l'total), treballadors de les obres estructurals de construcció (4.630 contractes, un 6,4% de l'total), electricistes de la construcció i afins (4.235 contractes, un 5,9% de l'total), i peons de les indústries manufactureres (2.279 contractes, un 3,2% de l'total).

www.observatoriodelaconstruccion.com/barometro

205.921

És el nombre de treballadors del sector de la construcció a Catalunya fins al mes d'agost



ELECTROMECAÀNICA BLASCO GOMEZ, S.L.

- REPARACIÓ MAQUINÀRIA ELÈCTRICA
- BOBINATGES - MANTENIMENTS
- MOTORS - ALTERNADORS
- BOMBES - COMPRESSORS

SERVEIS TÈCNICS OFICIALS:



C/ Castillejos, 48 43206 Reus
Tel. 977 319 122

info@electromecanicablascogomez.com
www.electromecanicablascogomez.com



- SERRALLERIA GENERAL
- ESTRUCTURES METÀL·LIQUES
- TREBALLS EN INOX/FORJA
- PORTES/REIXES
- TANQUES
- MANTENIMENTS
- PROJECTES PERSONALITZATS
- TALL I PLEGAT DE XAPA

Pol. Ind. AgroReus
C/ Cornudella de Montsant, 35
43206 Reus

Tel. 618 287 069 / 977 327 009

www.serralleriarcm.com
info@serralleriarcm.com

DESCOBREIX LA TEVA FUNDACIÓ

catalunya.fundacionlaboral.org



■ Formació

Oferta temàtica dirigida a les noves demandes del sector



cursosenconstruccion.com

■ Línia Prevenció

Assessorament professional



lineaprevencion.com

■ Targeta Professional de la Construcció (TPC)

La teva acreditació professional en el sector de la construcció



trabajoenconstruccion.com

■ Ocupació

Portal d'ocupació del sector de la Construcció



construyendoempleo.com

Av. de la Comunitat Europea, 32
08917 Badalona - Tel. 932 213 353

C/ Riu Algars, s/n Barri Camp Clar
43006 Tarragona- Tel. 977 554 747

El sector de la construcció ha perdut un 2,1% de treballadors el primer semestre de l'any

Hi ha hagut **48.544 operaris** afectats per Expedients de Regulació d'Ocupació Temporal



El sector de la construcció ha perdut un 2,1% de treballadors del gener a l'agost d'aquest any, segons un informe del sindicat CCOO. 48.544 més han resultat afectats per Expedients de Regulació d'Ocupació (ERTO). L'estudi també assenyala, a partir de dades de l'Enquesta de Població Activa (EPA), que les hores treballades al sector s'han reduït un 30% el segon trimestre del 2020, en comparació amb el mateix termini de l'any anterior. El període del confinament ha estat el

que més ha afectat el sector, i des d'aleshores ha disminuït la cartera de projectes i cada cop hi ha més dificultats per adjudicar obra nova.

La baixada al sector de la construcció també ha afectat altres sectors com el del ciment, que de gener a juny va reduir un 17% la producció. Pel que fa a l'estat espanyol, es preveu que les inversions en construcció aquest any baixin un 20%, però que el 2021 hi hagi un creixement del 10%.

El període del confinament ha estat el que més ha afectat el sector, i des d'aleshores ha disminuït la cartera de projectes i cada cop hi ha més dificultats per adjudicar obra nova

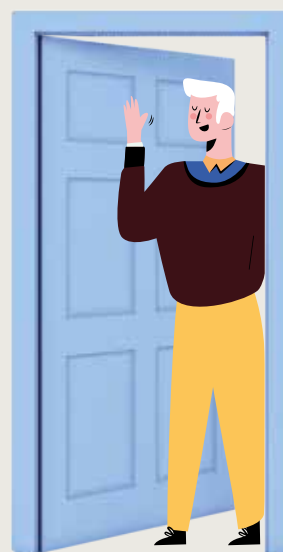
Puja la taxa d'atur en un 13% en el tercer trimestre

La pandèmia de la covid-19 ha provocat un augment de 33.600 aturats (+7,11%) durant el tercer trimestre a Catalunya, coincidint amb el desconfiament, deixant 506.000 aturats i una taxa de desocupació del 13,2%, segons les dades de l'Enquesta de Població Activa (EPA) que publica l'Institut Nacional d'Estadística (INE). Entre juliol i setembre, 33.600 catalans es van apuntar a les llistes de desocupats. Si es compara amb el mateix període del 2019 l'increment es dispara fins al 20,02%, és a dir, 84.500 persones més. D'altra banda, en aquest trimestre també s'han generat 96.400 feines més que a l'anterior (+2,99%). Amb tot, l'ocupació és un 4% inferior que la de l'any passat amb 138.500 llocs de treball perduts a Catalunya en un any.






Aquestes dades no inclouen els milers d'afectats per Expedient Temporal d'Ocupació (ERTO), ja que l'INE classifica com a ocupats els milers d'afectats per un expedient relacionat amb la covid-19, seguint les recomanacions de l'OIT i Eurostat. Entre juliol i setembre han baixat les absències vinculades als ERTO i les hores efectives de feina han sigut un 15,10% superiors al segon trimestre, tot i que aquests últims mesos coincideixen amb el període de vacances. A més, el 10,30% dels ocupats a l'Estat van treballar des de casa seva més de la meitat dels dies, un percentatge inferior al 16,20% observat entre maig i juny.

Obre la porta a les oportunitats

Posar el teu pis a la Borsa de Lloguer Social de Reus és garantia de tranquil·litat i seguretat



Borsa de Lloguer Social de Reus

-  Mediació durant tota la vida del contracte
-  Assessorament jurídic i tècnic personalitzat
-  Garantia de compliment de les obligacions contractuals i pagaments
-  Assegurança multirisc durant tota la durada del contracte
-  Línia d'ajuts per a obres de rehabilitació i per a llogaters



AJUNTAMENT DE REUS

Oficina d'Habitatge
977 010 071
habitatge@reus.cat
www.reus.cat

Amb la col·laboració de:



Agència de l'Habitatge
de Catalunya

La licitació d'obres a Catalunya cau un 41% entre el gener i el setembre respecte a l'any passat

Les administracions han licitat per valor de 873,4 milions d'euros en el que portem d'any, una quarta part menys de l'habitual dels darrers 20 anys



La licitació d'obres a Catalunya ha caigut un 41% de gener a setembre respecte al mateix període de l'any passat, segons va informar en un comunicat la Cambra Oficial de Contractistes de Catalunya (COCC). En total, s'han licitat obres per valor de 873,4 milions d'euros, cosa que per la COCC podria situar el tancament de l'any en uns 1.100 milions, una quarta part del que és habitual en els últims 20 anys. "Estàriem al mateix nivell dels pitjors anys de la crisi precedent", afirma la COCC. En un any normal, la licitació d'obra pública se situa en uns 3.750 milions d'euros.

D'acord amb les dades dels contractistes, la forta caiguda de la licitació amb el confinament encara no s'ha compensat, malgrat que des del maig els procediments s'han anat reprenent progressivament.

L'administració local continua com la més activa en licitacions i fins i tot augmenta la seva quota, amb un 64% del total. Entre gener i setembre, les administracions locals han publicat anuncis per valor de 562 milions d'euros, tot i que per un import un 17% per sota del que van oferir en el mateix període de l'any passat. En aquest sentit, la COCC

destaca que l'Institut Municipal d'Habitatge i Rehabilitació de Barcelona ha licitat 13 edificis d'habitatges per 133 milions d'euros.

La Generalitat ha reduït la seva quota en licitacions al 29% del total, amb un import de 251 milions d'euros. L'administració estatal representa només el 7% del total de les licitacions, amb 60 milions d'euros, una caiguda del 87%. Entre els organismes que podrien licitar en aquesta administració s'hi inclouen grans ens com AENA, els ports de Barcelona i Tarragona o Renfe.

D'altra banda, la licitació de serveis d'interès per a les constructores entre gener i setembre ha sumat 722 milions d'euros, una disminució del 9% respecte al mateix període del 2019.

L'administració local ha licitat 554 milions (+86%), la Generalitat 148 milions (-54%) i l'Estat 70 milions (-70%). Entre aquests serveis, destaquen els manteniments i les neteges viàries.

La Cambra de Contractistes recorda que el sector ha tramitat 7.900 ERTO durant la pandèmia que afecten 48.561 treballadors, i destaca que "les empreses necessiten mantenir la seva activitat per preservar els llocs de treball".

Les administracions locals han publicat anuncis per valor de 562 milions d'euros, tot i que per un import un 17% per sota del que van oferir en el mateix període de l'any passat



Imatge de la 4a celebració de la "Nit de les Infraestructures"
A la pàgina anterior, fotografia del túnel de la Variant de Vallirana (Autovia B-24)

La variant de Vallirana, premiada a la Nit de les Infraestructures

Iniciada l'any 2014 i després de diverses paralizacions l'obra va finalitzar l'any passat amb un **pressupost total de 176 milions d'euros**

En el transcurs de la celebració de la 4a Edició de la "Nit de les Infraestructures", organitzada pel Consell Assessor d'Infraestructures de Catalunya, presidit per Francisco Gutiérrez, es va reconèixer amb el Premi a la Millor Infraestructura 2019 la "Variant de Vallirana. Autovia B-24".

El jurat va valorar la dificultat tècnica de la Variant de Vallirana, autovia B-24, la incorporació en el túnel de les mesures de seguretat d'última generació, la integració ambiental de l'obra, la millora de la mobilitat dels usuaris en una via d'accés a Barcelona i el gran impacte per als habitants de Vallirana, perquè amb la variant s'evita que fins a 19.000 vehicles

diaris, 4.000 d'ells camions d'alt tonatge, circulin pel centre de la població.

Les obres de la "Variant de Vallirana. Autovia B-24" es van iniciar el 2004, però diversos contratemps van alentir les obres, que es van paritzar definitivament el 2011 i no es van reprendre fins al 2015.

El pressupost de les obres ascendeix a 167.390.000 d'euros, quantitat que sumada a l'import de les expropiacions i de les assistències tècniques de redacció de projecte i el control i vigilància de l'obra, ha suposat una inversió total de 176 milions d'euros.

ALEGRE
INSTAL·LACIONS. S.L.

www.instalalegre.com

<ul style="list-style-type: none"> • INSTAL·LACIONS INDUSTRIALS • ELECTRICITAT • FONTANERIA 	<ul style="list-style-type: none"> • CALEFACCIÓ • GAS • AIRE CONDICIONAT • MANTENIMENT 	<p>C. Monestir de Poblet 24 43205 REUS Tel. 977 754 617 Fax 977 775 694 alegre@instalalegre.com</p>
--	--	--

expomat
Alcover materials per a la construcció

MOBLES DE CUINA / SANITARIS / RAJOLS

C/ Tramuntana, s/n (Pol. Roques Roges) • Apt. corr. núm. 61
Tel / Fax: 977 760 476 • 43460 ALCOVER (Tgn) expomat@expomat.com

El consum de ciment a Catalunya cau un 17% entre març i agost

El sector veu "urgent i imprescindible" dedicar a la construcció "bona part" dels 140.000 milions d'euros que arribaran de la UE

El consum de ciment a Catalunya ha caigut un 17% durant els primers sis mesos de pandèmia, entre el març i l'agost, segons dades de l'Agrupació de Fabricants de Ciment de Catalunya publicades fa uns dies i que es basen en les xifres del Ministeri d'Indústria. En concret, la reducció ha estat de 195.800 tones. El con-

sum de ciment en l'últim any ha estat de poc més de 2 milions de tones, uns 270 kg per càpita, un terç per sota de la mitjana de la Unió Europea, que és de 377 kg. La disminució del consum ha provocat alhora una reducció de la producció, que ha caigut un 13% entre març i agost. El sector considera "urgent i imprescind-



El consum de ciment, en l'últim any, ha estat de poc més de 2 milions de tones, uns 270 kg per càpita, un terç per sota de la mitjana de la Unió Europea, que és de 377 kg

ble" dedicar a la construcció "bona part" dels 140.000 milions d'euros que vindran de la Unió Europea.

Salvador Fernández Capó, president de Ciment Català, considera que l'ús d'aquests diners ha de servir per "restablir" la indústria de la construcció, especialment a través de la "promoció i licitacions d'obra pública i habitatges". En l'únic àmbit on s'ha mantingut el ciment és en el de les exportacions, que després d'una forta caiguda l'any passat han crescut en aquests sis mesos un 3,6%.

TABIQUERÍA SECA | AISLAMIENTOS TÉRMICOS | AISLAMIENTOS ACÚSTICOS | ACONDICIONAMIENTO ACÚSTICO | YESOS Y ESCAYOLAS
 PROTECCIÓN PASIVA A FUEGO | TECHOS REGISTRABLES | DECORACIÓN FUNCIONAL | HERRAMIENTAS | ASESORAMIENTO TÉCNICO | FORMACIÓN



Tu compañía de referencia en la distribución especializada de materiales para la construcción

www.plb.cat

REUS
 C. Ferrer i Guardiola, 4
 43206 Reus (Tarragona)
 Tel. 977 124 471
reus@plb.cat

BARCELONA
 C. Tucumán, 16-18
 08030 Barcelona
 Tel. 933 037 443
info@plb.cat

El Govern renegociarà clàusules del contracte dels terrenys terrenys de Vila-seca i de Salou del Hard Rock

L'objectiu és esmenar els aspectes del PDU on s'ha de construir el projecte i que va anular el TSJC



El conseller de Territori i Sostenibilitat en funcions, Damià Calvet, va afirmar en la comissió de Territori del Parlament que l'executiu esmenarà els aspectes del Pla Director Urbanístic on s'ha de construir el complex de Hard Rock a Vila-seca i Salou (Tarragonès) que van ser anul·lats pel Tribunal Superior de Justícia de Catalunya (TSJC). Segons va assenyalar, l'executiu aposta per complir la sentència i no presentar-hi recurs de cassació al Tribunal Suprem.

El TSJC va considerar que zones verdes, espais lliures i equipaments s'ubiquen en zona de risc químic. En la mateixa comissió, el vicepresident del Govern amb funcions de president, Pere Aragonès, va avançar que abans del 15 de desembre es renegoci-

El Tribunal Superior de Justícia de Catalunya va sentenciar que zones verdes, espais lliures i equipaments s'ubiquen en zona de risc químic

aran clàusules del contracte de compravenda dels terrenys. Tots aquests entrebancs jurídics estan endarrerint un projecte que també pot veure's afectat per les afectacions de la COVID-19 a nivell mundial i directament pel període preelectoral que viu Catalunya abans de les eleccions del 14 de febrer.

EL PARLAMENT ES MANTÉ FERM

El ple del Parlament va rebutjar una moció de Catalunya en Comú que instava el Govern a no signar el contracte de compravenda dels terrenys on es preveu ubicar el projecte Hard Rock Entertainment World a cavall de Salou i Vila-seca. La iniciativa dels comuns va obtenir el suport de la CUP, però va quedar en minoria davant dels vots de Cs, JxCat, ERC i PSC-Units -ho van fer en contra-, i l'abstenció del PPC. En canvi, el ple sí que ha aprovat i per unanimitat reclamar al Govern l'aposta per inversions sostenibles amb valor afegit i de futur al Camp de Tarragona, com la construcció del Tren Tram.

La cambra, també per unanimitat, ha instat la Generalitat a crear una taula de treball per obrir el debat sobre el model de desenvolupament econòmic al Camp de Tarragona per permetre-hi l'impuls d'una diversificació econòmica que no només passi per la dependència cap a la indústria petroquímica.

MARMOLES J. CASTELLO S.A.
MARMOLES PIEDRAS Y GRANITOS

Servei de tall amb Waterjet
Mecanitzats fresa i torn C.N.C.
Tot tipus de treballs en marbre, pedra y granet

www.mcastello.com Tel. 977 543521 Fax 977 543500
Polígon Industrial Riu Clar C/ del Coure 9 parc. 159
43006 TARRAGONA

CBR
REFORMES

■ GRUPCLAU

Especialistes en reformes i manteniments

C/ Josep M. Carandell i Robuster, 7
43206 Reus
Tel.: 977 326 179
cbr@grupclau.cat
www.grupclau.cat

Volkswagen renova totalment el nou Caddy que arribarà als concessionaris a primers d'any

Es tracta d'una de les furgonetes de càrrega i monovolum més populars que fins ara ha superat els 3 milions d'unitats



La nova Caddy destaca com a furgoneta de càrrega, monovolum familiar, shuttle o camper amb una versatilitat il·limitada. Fins a la data, s'han produït més de tres milions d'unitats amb un gran èxit a tota Europa i ara, amb l'estrena mundial, Volkswagen Comercials revela

la innovadora cinquena generació de la Caddy que arribarà al concessionari a primers d'any. De fet, el concessionari Reus Mòbil (www.vwreus.com), situat al polígon AgroReus informa que està previst que les primeres unitats arribin al febrer.

UN MODEL TOTALMENT NOU

Al nou model Caddy tot és nou, fins a l'últim detall, ja que, per primera vegada, aquest model súper vendes estarà basat en la plataforma modular transversal (MQB). L'exterior compta amb un nou disseny esportiu. Al mateix temps, l'espai a l'interior s'ha millorat de forma significativa. La Caddy és un model polivalent i una referència entre les furgonetes de repartiment urbà i dels monovolums.

VERSIONS

La nova Caddy tornarà a llançar-se en la seva versió Cargo (furgoneta amb superestructura tancada), la versió familiar (amb finestres en el compartiment de passatgers) i en nombroses variants de turisme diferents (monovolums). La nomenclatura de la gamma de turismes s'ha reconfigurat: en el futur, el model bàsic

El concessionari de la firma alemanya a casa nostra, Reus Mòbil (www.vwreus.com), situat al polígon AgroReus, informa que està previst que les primeres unitats arribin al febrer

serà la “Caddy”; el següent serà acabat “Life”, a què se sumarà la línia “Style”. De fet, tots els models estan més ben equipats que el que els precedeix.

Els indicadors i elements de control han estat completament redissenyats: les interfícies interactives del conductor i l'acompanyant estan formades pel nou Digital Cockpit (opcionalment, amb instruments totalment digitals) i els sistemes de ràdio i infoentreteniment (amb una mida d'entre 6,5 i 10 polzades). La fusió entre el Digital Cockpit i el sistema de navegació de 10 polzades crea un nou panorama digital indicadors i controls.

NORMATIVA D'EMISSIONS I MENYS CONSUM

Com els sistemes d'assistència al conductor, els nous motors de quatre cilindres de la Caddy també són innovadors. Pertanyen a la següent fase evolutiva dels propulsors, compleixen amb la normativa d'emissions Euro6 per al 2021 i tots estan equipats amb filtres de partícules. Les unitats TDI amb potències entre 90 CV (55 kW) i 122 CV (90 kW) també fan servir, per primera vegada, el nou sistema de doble dosificació. Mitjançant dos catalitzadors SCR i, per tant, doble injecció AdBlue, els nivells d'emissió d'òxid de nitrogen (NOx) s'han reduït significativament



respecte al model anterior, situant els motors TDI de la Caddy entre els motors dièsel més net del món. El motor turbo alimentat de gasolina TSI de 116 CV (84 kW) també és eficient i sostenible. Les noves tecnologies de sistemes

de propulsió han tingut un efecte notablement positiu tant en l'àmbit ecològic i econòmic: en funció de la versió del motor, el consum de carburant previst de la Caddy és fins a un 12% inferior al del model anterior.



Volkswagen Financial Services



Finance. Renting. Insurance. Mobility.*

Hacemos tu camino más fácil.

Elige el Renting del Grupo Volkswagen. 50 años de experiencia gestionando flotas, a tu servicio.

Condiciones.

- Entrada de 10% sobre pvp
- Mantenimiento
- Seguro con franquicia
- Reparación de Averías
- Impuestos municipales
- Vehículo de asistencia
- 36 meses
- Cobertura de 15.000 Km/año

VOLKSWAGEN COMERCIALES

desde

190 €/mes¹
(IVA no incluido)

* Los servicios financieros de las filiales del Grupo Volkswagen realizan en España, bajo el nombre comercial "Volkswagen Financial Services", la prestación de servicios financieros (a través de Volkswagen Finance S.A. E.F.C.), servicios bancarios (a través de Volkswagen Bank GmbH S.E.), servicios de renting (a través de Volkswagen Renting S.A.), servicios de seguros y mediación de seguros (a través de Volkswagen Versicherung A.G. y Volkswagen Insurance Services Correduría de Seguros S.L., respectivamente) y movilidad (entre otras, a través de Volkswagen Renting S.A.). Volkswagen Financial Services es una marca comercializada por Volkswagen Renting S.A. (Sociedad Unipersonal), Avda. de Bruselas 34 - 28108 Alcobendas (Madrid) Registro Mercantil de la provincia de Madrid. Tomo 2.138. Folio 63. Hoja nº M-37860. Inscripción 1ª C.I.F. A80/185051.

Reus invertirà 200.000 euros en la millora dels parcs infantils

El paquet d'inversions inclou les actuacions previstes al pla director de manteniment de les zones de jocs infantils de la ciutat



aquest 2020. El paquet d'inversions, amb una partida total de 20.000 euros, preveu la renovació de la pavimentació i la instal·lació de nous elements de joc a l'avinguda del Carrilet i a la plaça de la fumera, entre l'avinguda del President Macià i el carreró del Gas. Les dues actuacions extraordinàries s'han escollit tenint en compte l'ús intensiu dels jocs actualment instal·lats en aquests dos espais i el seu estat de conservació.

El segon paquet d'inversions en àrees de jocs infantils són dues actuacions guanyadores de l'edició 2019 dels Pressupostos Participatius:

1. La proposta de millores al parc de la plaça d'Antoni Correig i Massó va resultar guanyadora en l'apartat de grans projectes. Té un pressupost de 120.000 euros, i preveu la reforma del paviment de la plaça i substituir la zona de jocs infantils actual per una de gran format.

L'Ajuntament de Reus invertirà en els pròxims mesos uns 200.000 euros en la millora i renovació d'espais de jocs infantils en diferents punts de la ciutat. El paquet d'inversions inclou les actuacions previstes al pla director de manteniment de les zones de jocs infantils de la ciutat, amb una partida de 25.000 euros; l'execució de dos projectes previstos als pressupostos participatius, amb una inversió total d'uns 150.000 euros, i un paquet d'inversions extraordinàries.

El Pla d'Acció Municipal Reus 2019-2023 que preveu la renovació i millora de les zones de jocs infantils en la línia de treball que defineix la millora de l'espai públic com a element vertebrador de la ciutat. Les actuacions per porta a terme la regidoria de Desenvolupament Urbà i Via Pública a través de la Brigada Municipal.

Les actuacions s'han iniciat a l'avinguda de Carrilet, en el marc de les inversions extraordinàries pressupostades per

Actualment s'està redactant el projecte tècnic i es preveu que l'execució dels treballs sigui el 2021.

2. La proposta d'ampliació del parc infantil del parc de Sant Jordi va ser una de les guanyadores en l'apartat de petits projectes. Està dotat amb 30.000 euros i preveu la millora del paviment, la instal·lació d'un joc nou tipus laberint, i recuperar i integrar a l'espai l'antiga gàbia d'ocells de gran format que hi ha al parc.

Finalment, el darrer paquet d'actuacions és el previst en el Pla Director de manteniment de zones de jocs infantils. Les inversions estan incloses en el pressupost de l'Ajuntament per a l'exercici 2020, amb la previsió d'execució el 2021. Es reserva una partida de 25.000 euros que es destinaran previsiblement a la renovació de dos àrees de jocs infantils de la ciutat.

construccions
Des de 1920
Plana
Construcció · Rehabilitacions · Treballs artesanals
C/ Sant Pere, 10 Tel. 977 391 420 Vila-seca construccions.plana@gmail.com

LOZANO
977 323 967
CONTENIDORS

Construccions Vinaixa executa les obres d'arranjament del camí del Mig

Es tracta d'una millora en el camí directe de connexió entre Reus i Maspujols



L'empresa reusenca Construccions Vinaixa ha estat l'encarregada d'executar els treballs d'arranjament del camí del Mig, el camí que uneix el terme de Reus amb el de l'Aleixar, i el camí directe de connexió entre Reus i Maspujols. L'obra, amb un pressupost de 12.508,90 euros, s'executa gràcies al conveni de col·laboració signat entre l'Ajuntament de Reus i el Consell Comarcal del Baix Camp. Les subvencions comarcals per a l'arranjament i millora de camins de titularitat municipal té una periodicitat bianual en que es reparteixen entre tots els municipis de la comarca.

L'obra d'arranjament del camí del Mig ha consistit en l'adequació del ferm de formigó d'un tram de 230 metre lineals del vial. Aquest tram es troba entre altres trams ja pavimentats. La inversió permet l'estabilització del ferm i evitar que es malmeti en èpoques de pluja, assegurant la continuïtat del camí i l'accessibilitat permanent tot i en cas de pluges fortes.

Daniel Rubio, regidor de Recursos Humans i Medi Ambient, afirma que "l'obra forma part de la planificació del

Govern de Reus de mantenir en condicions la xarxa de camins del terme, amb voluntat de preservar el patrimoni natural de Reus, garantir l'accessibilitat tant dels veïns com de la ciutadania que utilitza la xarxa d'itineraris verds per a la pràctica esportiva".

CAMÍ MOLT UTILITZAT

L'ús principal del camí del Mig és el d'accés a finques agrícoles però també al tenir continuïtat cap al municipi de Maspujols i amb la possibilitat de seguir el mateix camí fins a la riera del Salt i en direcció agües amunt també es pot connectar amb el centre urbà de l'Aleixar, per aquest motiu és molt usat també per excursionistes i per ciclistes.

Aquest camí forma part de les Rutes Reus 09 (RR09) i la ruta "De la Miranda de Puigcerver a la baronia d'Escornalbou" amb sortida i arribada a Reus, promoguda per la guia de camins "Rutes per Reus i el seu entorn".

arnigreen
Paisatgisme & Jardineria

619 244 720 | C/ Serè nº 4, urb. Planes del Puig
arnigreen.cat@gmail.com | 43392 Castellvell del Camp

Aislador
Construyendo calidad

646 511 780
info@aisladur.com

www.aisladur.com

Techos continuos o desmontables
Trasdosados - Tabiques pladur
Aislamientos térmicos y acústicos
Protección contra el fuego
Estanterías
Aislamientos antihumedad
Todo tipo de decoraciones
Lamas de aluminio y PVC
Trabajos de yeso
Fachadas ventiladas

KNAUF Heraklith danosa
Placo Armstrong

K.P. Carpintería Metálica obté la certificació per a l'execució d'estructures metàl·liques

Bureau Veritas ha estat l'encarregada de certificar que l'empresa de la Selva del Camp compleix els requisits

L'empresa K.P. Carpintería Metálica de la Selva del Camp ha obtingut el certificat de conformitat de CPF segons norma EN 1090-1:2009+A1:2011, per l'execució d'estructures metàl·liques.

L'empresa Bureau Veritas ha estat l'encarregada de certificar que aquesta empresa col·laboradora del Gremi de la Construcció del Baix Camp compleix els requisits necessaris per poder executar estructures metàl·liques amb les màximes garanties de qualitat. Aquesta és una nova certificació que l'empresa ha afegit al seu currículum i que certifica el treball i l'excel·lència de la feina que realitza.

K.P. Carpintería Metálica és una empresa situada al polígon la Drecera de la Selva del Camp formada per un equip de professionals que li oferirà una àmplia varietat de productes i de serveis. L'empresa ofereix gran varietat de serveis relacionats amb el metall gràcies als ferrers i soldadors amb una àmplia trajectòria en el sector que hi treballen. KP treballa amb tota classe de serralleria, estructures metàl·liques, portes metàl·liques, manteniments industrials i domèstics, automatismes per a portes, muntatge de tanques i tota mena de forges.



Carrer Energía (Pol. Ind. La Drecera), 4 - 4-B (NA)
La Selva del Camp
977 845 905
www.kpcm.cat

ARTS GRÁFIQUES OCTAVI SA

Sant Joan 2, 3r 2a
Tel. 977 33 23 50
43201 REUS

Av. de Reus, 18
Tel. 977 83 02 08
Fax 977 83 05 92
43730 FALSET

info@agoctavi.com
www.agoctavi.com

impresión offset i digital,
impresos comercials i publicitaris:
fulletons, targetons, cartells, revistes,
flyers, tríptics, llibres, etiquetes,
estotgeria, expositors, fotocòpies en
color i blanc i negre, enquadernacions,...

DONEM BONA IMPRESSIÓ DES DE 1963

TRACTOMECANIC
MAQUINARIA, S.L.

**Reparació, lloguer, venda i recanvis
de maquinària de construcció, O.P.
i industrial**

Truqui'ns:

977 31 49 23

**Carrer Victor Català, 48
Polígon Agro-Reus
43206 Reus**

Reus aprova una reforma fiscal per atraure empreses, crear ocupació i fomentar l'habitatge protegit

L'acord va comptar només amb els **vots favorables** de l'equip de govern i l'oposició en bloc va votar-hi en contra



El Ple de l'Ajuntament de Reus ha aprovat aquest divendres 23 d'octubre l'expedient d'ordenances fiscals per a l'exercici 2021, que suposa una ambiciosa reforma fiscal amb el triple objectiu d'atraure noves grans empreses a la ciutat, generar ocupació i fomentar l'habitatge amb protecció oficial. L'acord inclou 6 bonificacions fiscals, entre les que destaquen la reducció del 95% de l'IAE, l'IBI i l'ICIO per a les empreses, activitats i immobles de nova implantació a la ciutat i que acreditin la creació de nous llocs de treball. L'acord ha tingut només el suport dels vots dels partits del govern municipal, mentre que els partits de l'oposició s'hi van oposar en bloc per diversos motius.

L'expedient d'ordenances 2021 suposa una nova política d'incentius i d'estímul fiscal que —en la seva magnitud—, és pionera entre els municipis de l'entorn i entre les grans ciutats del país.

Les noves mesures d'estímul fiscal s'agrupen en tres objectius:

- > Mesures de captació d'empreses i foment de l'ocupació.
- > Mesures de foment de l'ocupació estable.
- > Mesures per fomentar l'habitatge protegit.

MESURES DE CAPTACIÓ D'EMPRESES I FOMENT DE L'OCUPACIÓ

Les ordenances fiscals de 2021 incorporen tres noves bonificacions als tres principals impostos:

- > La bonificació del 95% de l'IAE a les noves empreses i les que inverteixin per ampliar la seva capacitat productiva i que generin llocs de treball estables.
- > La bonificació del 95% de l'IBI a les noves empreses que s'instal·lin a Reus o que inverteixin o amplii la seva capacitat productiva.
- > La bonificació del 95% de l'ICIO per a les obres per a la implantació de noves activitats empresarials a la ciutat o inversions que facin ampliar la capacitat productiva i generar llocs de treball de les empreses ja instal·lades.

Per gaudir d'aquestes bonificacions, caldrà crear un mínim de 25 llocs de treball estables, i l'oferta d'ocupació s'haurà de tramitar a través de l'IMFE Mas Carrandell.

Les bonificacions de l'IAE i l'IBI tindrán una vigència de 10 anys. Els 5 primers, la bonificació serà la màxima, del 95%; i entre els 6è i 10è any, es reduirà en un 10% cada any.

L'acord inclou 6 bonificacions fiscals, com la reducció del 95% de l'IAE, l'IBI i l'ICIO per a les empreses, activitats i immobles de nova implantació

MESURES PER FOMENTAR L'OCUPACIÓ

La reforma fiscal modifica les bonificacions de l'IAE vigents fins ara per fomentar l'ocupació estable:

- > La bonificació d'entre el 25 i el 50% de l'IAE a les empreses que incrementin la plantilla de treballadors amb contracte indefinit. Concretament, si augmenten entre un 10 i un 15% la plantilla d'indefinitos, la bonificació serà del 25% (fins ara era del 10%); si la plantilla creix entre un 15 i un 25%, la bonificació serà del 40% (fins ara era del 15%); i si creix més de 25%, la bonificació serà del 50% (fins ara era del 25%).

MESURES PER AL FOMENT DE L'HABITATGE AMB PROTECCIÓ OFICIAL

L'acord inclou dues mesures més per fomentar l'habitatge protegit:

- > La bonificació del 95% de l'ICIO per a les obres de nova edificació en edificis d'habitatge protegit. Es tracta d'una mesura nova.
- > La bonificació del 50% de l'IBI durant 10 anys per als habitatges amb protecció oficial. La mesura amplia la bonificació. Fins ara, la bonificació era del 50% entre el 1r i el 6è any, i del 30% del 7è al 8è.

L'Ajuntament de Reus engega el projecte per construir nous habitatges socials

La proposta inicial preveu construir **35 habitatges** amb protecció pública i 45 de lliure



L'Ajuntament de Reus construirà un mínim de 32 habitatges amb protecció oficial a l'antiga cotxera de la Hispània, el solar que actualment ocupa una àrea de zona blava entre la riera d'Aragó, el raval de Sant Pere i el carrer de Josep M. Arnavat i Vilaró.

La promoció s'emmarca en el projecte de transformació urbana de l'espai, que el consistori vol definir i impulsar amb la col·laboració de les empreses del sector. A través de Reus Mobilitat i Serveis, en breu es publicarà al perfil del contractant l'inici de la consulta preliminar relativa a la construcció i gestió d'habitatges en aquest solar. L'objectiu és determinar l'interès del mercat en la promoció, construcció, gestió i explotació d'aquest tipus d'habitatges, i en quines condicions.

La proposta inicial preveu construir 35 habitatges amb protecció pública i 45 de lliure; destinant el 30% de la superfície residencial a habitatge de protecció oficial. Les consultes pre-



Reus Mobilitat i Serveis està redactant i aviat presentarà a l'Ajuntament el Pla de Millora Urbana de l'àrea per a la seva tramitació. La proposta inclou un aparcament subterrani de tres plantes -d'aproximadament 400 places-, i un espai d'uns 1.000 m², destinat a equipament

liminars han de servir també per conèixer l'interès del sector en ampliar la xifra d'habitatge protegit prevista inicialment.

Reus Mobilitat i Serveis, propietària del solar, està redactant i aviat presentarà a l'Ajuntament el Pla de Millora Urbana de l'àrea per a la seva tramitació. La proposta inclou un aparcament subterrani de tres plantes -d'aproximadament 400 places-, i un espai d'uns 1.000 m², destinat a equipament.

A graphic element containing the logo and contact information for VILÀ MAQUINÀRIA AGRÍCOLA I DE CONSTRUCCIÓ, S.L. The logo features a stylized 'V' made of green and orange shapes next to the word 'VILÀ' in large blue letters. Below it, the text reads 'MAQUINÀRIA AGRÍCOLA I DE CONSTRUCCIÓ, S.L.' and 'Tot en eines i maquinària per l'agricultura i la construcció'. At the bottom, the address 'Carrer Menta, 3-5 baixos', phone number 'Tel. 977 311 380 - Fax 977 327 161', and location '43202 REUS' are listed.

La meitat dels negocis catalans són pessimistes de cara a finals d'any

L'índex de confiança empresarial harmonitzat creix un 12,6% durant l'últim trimestre i torna a superar els cent punts

El 45% dels negocis a Catalunya encara es mostren pessimistes de cara a finals d'any arran de la crisi de la covid-19. Malgrat tot, la confiança dels empresaris torna a créixer per segon trimestre consecutiu. Segons les dades publicades per l'Institut Nacional d'Estadística (INE), l'índex de confiança empresarial Harmonitzat (ICEAH) a Catalunya de cara al quart trimestre se situa en els 106,9 punts, un 12,6% més respecte al trimestre anterior.

És la primera vegada que l'índex torna a superar la barreira dels cent punts després que esclatés la pandèmia (durant el segon trimestre va marcar 93,9 punts i durant el tercer en va marcar 94,9). De fet, Catalunya és la segona comunitat on més creix l'índex, només superada per Cantàbria (+16,2%).

L'índex de confiança empresarial a Catalunya se situa lleugerament per sobre la mitjana estatal, que de cara al quart trimestre marca 105,5 punts. No obstant això, la confiança dels negocis catalans segueix en uns mínims que no s'havien registrat des del primer trimestre de l'any 2013, quan l'índex marcava cent punts exactes. Abans que esclatés la pandèmia, durant el primer trimestre de l'any, la confiança empresarial a Catalunya era de 134,6 punts.



PER SECTORS

Tot i que l'índex de confiança empresarial s'ha incrementat a tots els sectors de l'economia espanyola, alguns es mostren més preocupats que d'altres. On més s'ha incrementat l'índex pensant en el quart trimestre ha estat a la construcció (+14%) i a la indústria (+12,6%), situant-se per sobre la variació mitjana a tot l'Estat (10,5%). Els sectors de l'hostaleria i el comerç, en canvi, han vist com l'índex s'incrementava tan sols un 8,4% i un 6,6%, respectivament.



ERNESTO PIQUÉ E HIJOS, S.A.

**FORMIGONS
ÀRIDS
CONTENIDORS
BIG-BAGS**

**Tel.: 977 360 480 Fax: 977 79 23 61
pique@e-pique.com**

plácido
ANDAMIOS MAXIMA SEGURIDAD

**Bastides de qualitat
al servei del constructor.**

Avinguda La Granja, 12
43760 El Morell
Tel.: 977 84 20 24
Fax: 977 84 12 35



'Gaudí en primer plano' recopila en un sol volum tots els dibuixos originals conservats de l'arquitecte

El segell editorial Artika presenta una edició limitada de 4.998 exemplars



'Gaudí en primer plano' és el títol del llibre artístic que recopila mig centenar de dibuixos originals conservats en paper de l'arquitecte modernista Antoni Gaudí a mida original. El projecte ha comportat 13 anys de recerca de material, atès que durant la Guerra Civil es van perdre moltes obres de l'artista en un incendi al seu estudi.

El llibre recopilatori ha sigut editat per Artika, que n'ha fet una tirada limitada de 4.998 exemplars. Es presenten en un estoig que inclou un llibre d'art, un llibre d'estudis i una carpeta d'arquitecte

on es troben tres de les seves grans obres originals. El treball s'ha presentat aquest dimarts a la Pedrera, a Barcelona.

El Llibre d'Art el componen 48 dibuixos originals que mantenen la mida original, de tal manera que es poden observar tal com l'autor del Baix Camp els va crear. A més, recull obres en format petit i també fragments d'obres danyades a l'incendi que no es poden recuperar.

Al Llibre d'Estudis es recullen secrets, curiositats i perspectives desconegudes de l'artista, escrit pels més reconeguts especialistes de l'arquitecte català.

El llibre es presenta amb un impressionant estoig-escultura realitzat per un dels escultors de la Sagrada Família. Es tracta d'una reproducció d'una de les característiques xemeneies de l'emblemàtic edifici barceloní Casa Milà -La Pedrera-. Els seus acabats, amb un recobriment de pintura amb microciment i vernissos antigrafiti, un cop més, rememoren els materials originals que utilitzava l'arquitecte modernista més universal.

Més info:
www.artikabooks.com

www.obresambgarantia.com

El teu web de confiança
on pots fer obres i reformes
amb les màximes garanties!

Tots els professionals que hi
trobaràs són Tècnics Especialistes
propers a casa teua!

SOL·LICITA
FINS A
3 PRESSUPOSTOS
GRATIS!



**Gremi
de la Construcció
del Baix Camp**

El **Gremi de la Construcció del Baix Camp** agrupa els constructors i empresaris de la comarca per tal d'oferir-li la defensa dels seus interessos i posa a disposició dels seus agremiats els serveis de:



PERITATGES



ASSESSORIA JURÍDICA



ASSESSORIA LABORAL



ASSESSORIA FISCAL

Prades

l'Albiol

Reus

Riudecols

Vilanova d'Escornalbou

La Febró

l'Aleixar

l'Argentera

Almóster

Montbrí del Camp

Capafonts

Alforja

Botarell

Les Borges del Camp

Vinyols i els Arcs

La Mussara

La Selva del Camp

Riudoms

Castellvell

Colldejou

Vilaplana

Maspujols

Riudecanyes

Duesaigües

Montroig del Camp

Arbolí

l'Hospitalet de l'Infant

Pratdip

Vandellòs

Cambrils

Alcalde Joan Bertran, 13-15 Baixos

43202 Reus

Tel. 977 32 30 13

administracio@gremiconstrucciobaixcamp.cat

www.gremiconstrucciobaixcamp.cat





Especialitzats en productes dirigits
al sector de la construcció

Assegurança Decennal

Assegurança de Tot Risc de Construcció (Obra civil i pública)

Afiançament de Quantitats Anticipades

Avals davant l'administració

Responsabilitat Civil General

Assegurança d'Accidents de Conveni

Responsabilitat Civil d'Administradors i alts càrrecs



**Pressupostos personalitzats per flotes de vehicles, assegurances
de salut, subsidi, edificis acabats...**

Avinguda Ramon i Cajal, 76 local 3
43005 Tarragona
Telf. 977 25 26 41
Fax 977 25 26 66
info@uncorredoria.eu
www.uncorredoria.eu

consulti'ns
sense compromís