

# la façana



## CONSTÈCNIA SL, PIONERA EN EDIFICIS A PARTIR DE MATERIAL RECICLAT

L'EMPRESA DE LA SELVA DEL CAMP HA CONSTRUÏT  
AL GÒTIC DE BARCELONA UN EDIFICI DE QUATRE PLANTES  
A PARTIR DE 12 CONTENIDOROS MARÍTIMS

**Pàg 4**

## L'ECONOMIA CATALANA CREIX UN 2% EL 2019

**Pàg 20**



**Gremi  
de la Construcció  
del Baix Camp**

El **Gremi de la Construcció del Baix Camp** agrupa els constructors i empresaris de la comarca per tal d'oferir-li la defensa dels seus interessos i posa a disposició dels seus agremiats els serveis de:



**PERITATGES**



**ASSESSORIA JURÍDICA**



**ASSESSORIA LABORAL**



**ASSESSORIA FISCAL**

Prades	l'Albiol	Reus	Riudecols	Vilanova d'Escornalbou
La Febró	l'Aleixar	l'Argentera	Almóster	Montbrió del Camp
Capafonts	Alforja	Botarell	Les Borges del Camp	Vinyols i els Arcs
La Mussara	La Selva del Camp	Riudoms	Castellvell	Colldejou
Vilaplana	Maspujols	Riudecanyes	Duesaigües	Montroig del Camp
Arbolí	l'Hospitalet de l'Infant	Pratdip	Vandellòs	Cambrils

Alcalde Joan Bertran, 13-15 Baixos  
43202 Reus  
Tel. 977 32 30 13  
[administracio@gremiconstrucciobaixcamp.cat](mailto:administracio@gremiconstrucciobaixcamp.cat)  
[www.gremiconstrucciobaixcamp.cat](http://www.gremiconstrucciobaixcamp.cat)





Habitatges a partir de la reutilització de contenidors marítims **4**

La construcció es reinventa per impulsar els 'edificis verds' **10**

L'atur creix a Tarragona **12**

Els 'falsos autònoms' **15**

Manca de seguretat jurídica **16**

El Gremi escollirà nou president i nova junta **17**

Entrevista a Marcos Massó **18**

Creix l'economia catalana **20**

Irregularitats en licitacions a Reus **21**

La formació per millorar les ofertes laborals **22**

La formació ocupacional a Mas Carandell **23**

Liciten el projecte del futur skatepark de Reus **24**

Accions contra els que deixen les deixalles fora dels contenidors **25**

Aigües de Reus executarà un pla d'inversions de 2,5 milions d'euros **26**

# Innovació i èxit a l'empresa

A les pàgines d'aquesta revista hi trobareu un reportatge sobre una de les empreses més importants del Gremi de la Construcció del Baix Camp, Constènia SL, de la Selva del Camp, que ha estat pionera a l'Estat espanyol en la construcció d'un edifici a Barcelona utilitzant com a base en la seva estructura contenidors marítims que han estat reciclats i transformats.

A partir d'una tasca d'investigació i d'anàlisi del sector, Constènia va guanyar un concurs públic per tal de construir aquest edifici al Gòtic de Barcelona i, al mateix temps, obrir una línia de negoci pionera. Tant des de l'exterior com des de l'interior del nou edifici, ningú s'adona que està dins un antic contenidor de vaixell, explica el gerent de l'empresa Gerard Prats, que afegeix que el procés de construcció és molt ràpid en comparació amb una obra d'habitatge pública feta amb materials tradicionals, que pot allargar-se entre 6 i 7 anys des que es disposa del solar fins que es lliuren les claus als seus propietaris o usuaris. En aquest cas, tot el procés a Barcelona ha durat menys d'un any, des de l'adjudicació del projecte fins a l'acabament dels mòduls i la instal·lació d'aquests al solar i la seva adequació final.

Juntament amb aquest reportatge de Constènia, podreu llegir un article sobre les oportunitats se li obren a totes les empreses del sector de la construcció, que vulguin especialitzar-se en la rehabilitació i construcció d'edificis a partir de criteris, processos i materials reciclables.

## La Junta del Gremi de la Construcció del Baix Camp



### Crèdits

<b>La Façana</b>	Número 468 Febrer 2020
<b>Edita</b>	Gremi de la Construcció del Baix Camp Alcalde Joan Bertran, 13-15, baixos, 43202 Reus premsa@gremiconstrucciobaixcamp.cat <a href="http://www.gremiconstrucciobaixcamp.cat">www.gremiconstrucciobaixcamp.cat</a>
<b>Director</b>	Jordi Cabré
<b>Coordinació i redacció</b>	Isaac Albesa <a href="http://www.plujafina.cat">www.plujafina.cat</a>
<b>Disseny i maquetació</b>	Dockset Comunicació, SL <a href="http://www.dockset.com">www.dockset.com</a>
<b>Imprimeix</b>	Arts Gràfiques Octavi, SA
<b>Fotografia portada</b>	Adrià Goula Nou edifici al Gòtic de Barcelona construït per Constènia SL
<b>Dipòsit legal</b>	T-113-1980

El Gremi de la Construcció del Baix Camp no es fa responsable de l'opinió dels seus col·laboradors en els treballs publicats, ni s'identifica necessàriament amb la mateixa.

# CONSTÈCNIA, EMPRESA PIONERA EN LA CONSTRUCCIÓ D'HABITATGES A PARTIR DE LA REUTILITZACIÓ DE CONTENIDORS MARÍTIMS

L'EMPRESA DE LA SELVA DEL CAMP HA CONSTRUÏT AL BARRI GÒTIC DE BARCELONA UN EDIFICI DE QUATRE PLANTES AMB CONTENIDORS A PARTIR D'UNA LICITACIÓ DE L'AJUNTAMENT DE BARCELONA



Façana de l'edifici construït a Barcelona. A la part inferior, detall dels contenidors un cop instal·lats. Foto: Adrià Goula / Constècnia SL









Detall de la façana  
de l'edifici construït  
al gòtic de Barcelona.  
Foto: Adrià Goula

L'empresa de la Selva del Camp Constècnia SL, que forma part del Gremi de la Construcció del Baix Camp, ha estat pionera a l'Estat espanyol gràcies a la construcció del primer edifici d'emergències habitacionals a Barcelona a partir de la recuperació de contenidors marítims que s'aprofiten com a estructura de l'edifici.

El primer edifici d'allotjaments de proximitat provisionals (APROP) per a famílies i persones en situació d'emergència habitacional està situat al barri Gòtic de Barcelona. Els apartaments acullen des de principi d'any una dotzena de casos en què les persones estan pendents de ser adjudicatàries d'un habitatge públic definitiu. "Ningú tindrà cap mena de dubte que no només són dignes sinó que són adequats i molt millors que moltes de les solucions precàries com pot ser estar en pensions", va remarcar l'alcalde de Barcelona Ada Colau fa unes setmanes després de visitar l'edifici.

Els apartaments s'han construït a partir de la reutilització i adequació dels habituals contenidors marítims amb els quals els vaixells transporten les mercaderies i que sovint podem veure a ports com els de Tarragona o Barcelona. L'encarregat d'executar aquesta obra és l'empresa de la Selva del Camp Constècnia SL, que es va presentar l'any passat a la licitació pública amb un pressupost de 940.000 euros.

Constècnia es va encarregar de reciclar setze contenidors marítims que mesuren 12 x 2,5 metres i preparar-los a les seves instal·lacions a La Selva després d'adquirir-los al Port de Barcelona i transportar-los fins a la localitat del Baix Camp. Aquests mòduls prefabricats ja es feien servir en algunes ciutats d'Europa com ara Amsterdam o Copenhaguen o Vancouver, al Canadà, i tenen una visió tècnica "innovadora, sostenible i eficaç", tant pels materials com pel temps de construcció. Gerard Prats, el gerent de Constècnia, assegura que "el projecte ha estat tot un repte" i afegeix que han hagut de fer un esforç de disseny per preparar la primera obra d'aquest tipus, ja que no hi havia models a seguir i, al mateix temps, adequar-los a la normativa existent al nostre país. "A partir d'ara estem preparats per participar en noves licitacions", assegura Prats, que

## L'empresa de la Selva del Camp ha construït al Barri Gòtic de Barcelona un edifici de quatre plantes amb contenidors marítims reciclats i transformats

afegeix que des de la presentació d'aquests allotjaments han tingut moltes trucades d'institucions i de promotors privats, interessant-se pel treball de reutilització i reciclatge que han fet des de Constècnia.

Segons Gerard Prats el procés de construcció és molt ràpid en comparació amb una obra d'habitatge pública feta amb materials tradicionals, que pot allargar-se entre 6 i 7 anys des que es disposa del solar fins que es lliuren les claus als seus propietaris o usuaris. En aquest cas, tot el procés a Barcelona ha durat menys d'un any, des de l'adjudicació del projecte fins a l'acabament dels mòduls i la instal·lació d'aquests al solar i la seva adequació final. Els contenidors que pesen tres tones cadascun abans de la seva 'adequació' acaben tenint un pes d'onze tones un cop instal·lats un damunt de l'altre.

L'edifici situat al carrer Nou de Sant Francesc 8 —10 disposa de 12 allotjaments dels quals 4 són de dues habitacions (60 m<sup>2</sup> de superfície) i els altres 8 són d'una habitació (30 m<sup>2</sup> de superfície). A més, la planta baixa s'ha deixat lliure per ubicar-hi un equipament de barri addicional del CAP del Gòtic.





Imatges  
del procés  
constructiu  
de l'edifici.

Fotos:  
Constèncnia SL

El procés constructiu de l'edifici es va completar poc abans de finals d'any, i va consistir a instal·lar a l'interior del conjunt el nucli d'escaleres i l'ascensor, i la pell exterior de policarbonat que funciona com una façana ventilada. Tant des de l'exterior com des de l'interior, ningú s'adona que està dins un antic contenidor de vaixell, recorda Gerard Prats, que explica que en el projecte Constèncnia ha treballat al costat de diversos industrials que han participat en el projecte, en la instal·lació del terra radiant i en les instal·lacions de llum i aigua com en qualsevol edifici tradicional.

Els costos d'un edifici d'aquestes característiques, segons Gerard Prats, acaba sent similar als d'un edifici tradicional, però el principal avantatge és la rapidesa. "S'ha de pensar que aquest projecte s'encareix perquè cal fer una cimentació com un edifici tradicional i més en aquest cas que ha calgut fer micropilotatges, s'ha d'instal·lar un ascensor, les passarel·les d'accés als diferents allotjaments, l'estructura de la planta, però si un particular vol fer-se un habitatge en planta baixa amb diversos contenidors, el preu és més econòmic que un habitatge tradicional.

## ACCÉS ALS ALLOTJAMENTS

Els edificis d'APROP són solucions residencials per a famílies en situació de dificultat que necessiten una ajuda provisional dels serveis socials fins a accedir a un habitatge definitiu. De moment, a Barcelona els inquilins poden ser persones que provenen de la mesa d'emergència o altres que es troben en situació de dificultat i necessiten una ajuda provisional dels serveis socials. També podran accedir-hi persones inscrites al Registre de Sol·licitants d'Habitatges amb Protecció Oficial de Barcelona. En el cas de l'edifici del Gòtic, els primers que hi viuran seran famílies de Ciutat Vella que es troben en situació d'emergència perquè han estat desnonades o esperen un desnonament. Durant el temps d'estada, fins a un màxim de cinc anys aproximadament, cadascuna de les famílies pagarà una quantitat en funció dels seus ingressos o n'estarà exempta si així ho contempla la seva situació de vulnerabilitat.

## MÉS EDIFICIS APROP

L'alcaldeessa Ada Colau també va assenyalar que els APROP són una estratègia que des de l'Ajuntament





confien que serà “d’èxit”. Per això, va apuntar, els del carrer Nou de Sant Francesc, al Gòtic, són els primers però no els últims. Ben aviat es licitarà un nou APROP s’instal·larà al carrer Bolívia, al districte de Sant Martí i serà més gran que el del Gòtic. Concretament, tindrà 42 allotjaments, dels quals 35 seran de dos dormitoris i 7 seran d’un sol dormitori.

Gerard Prats ha confirmat que Constècnia operarà a aquest nou projecte. “Ara ja hem après a fer-los. El primer va ser un repte i els propers han de ser més fàcils amb l’experiència que ja tenim”, assegura.

### ELS REPTES DE CONSTÈCNIA

L’empresa Constècnia, que va tancar el darrer exercici amb una facturació al voltant de deu milions d’euros i que té una plantilla de 35 treballadors, està en aquests moments treballant en diversos projectes a les comarques de Tarragona. A Mont-roig del Camp, l’empresa de La Selva està enllestint els treballs de la segona fase de la recuperació de Mas Miró, la residència on Joan Miró anava a passar els estius (fins al 1976) i on

va pintar algunes de les obres de joventut més importants (La Masia, p.e.); Constècnia també ha diversificat el negoci ampliant-lo al món del vi construint dos cellers al Priorat, el celler Dosterras que elabora vins de la DO Montsant a Marçà i el Celler del Joc, que elabora vins de la DOQ Priorat a Gratallops.

A Reus, en aquests moments Constècnia està realitzant les obres de transformació de l’edifici de l’antiga Reddis, al raval de Santa Anna, en una residència per a estudiants. I, per últim, en l’àmbit de l’obra pública, està realitzant a través d’una UTE amb l’empresa OMS-SACEDE la construcció de la depuradora de La Pobla de Mafumet per encàrrec de l’Agència Catalana de l’Aigua (ACA) després d’haver enllestit recentment la nova EDAR de La Selva del Camp amb la mateixa UTE.

Paral·lelament, pel sector privat, l’empresa està realitzant unes obres a la Masia de Cal Cabellut al poble de Rodonyà, a l’Alt Camp, per transformar-lo en un hotel rural. Gerard Prats assegura que la seva empresa continua cercant nous projectes en diferents sectors, tant per l’administració pública com per l’empresa privada.



Imatge virtual del futur edifici WittyWood, que serà construït a Barcelona

# La construcció es reinventa per impulsar els 'edificis verds' i baixar les emissions de CO<sub>2</sub>

Viure en un bloc amb consum d'energia nul permet estalviar entre 2.000 i 3.000 euros anuals, segons alguns informes

Els edificis són responsables del 50% del consum de recursos, el 40% de l'energia i el 35% del diòxid de carboni a escala global, segons les xifres consensuades pel sector immobiliari. "Tenim molta feina per fer", ha reconegut recentment la degana del Col·legi d'Arquitectes de Catalunya (COAC), Assumpció Puig. Des d'habitatges construïts amb fusta fins a edificis amb instal·lacions per carregar cotxes elèctrics, el sector immobiliari està estudiant com pal·liar els efectes contaminants de l'edificació. L'aposta per la sostenibilitat té també un impacte directe en la butxaca dels ciutadans. Els habitants d'un immoble amb consum

energètic nul, per exemple, estalvien fins a 3.000 euros anuals en relació amb aquells que viuen en edificis ineficients, segons dades de la consultora CBRE. Sens dubte, a les empreses del sector de la construcció que treballi amb nous criteris d'eficiència energètica els pot sortir un nou nínxol de mercat.

"La renovació urbana és la resposta als reptes que tenim com a societat", va afegir la degana del COAC. Al nostre país, més del 70% dels edificis són d'abans de l'any 1980 i no compleixen amb els estàndards d'aïllament ni de sostenibilitat establerts per la Unió Europea. Davant aquesta situació, el Col·legi d'Arquitect-

tes aposta per la rehabilitació, una opinió que comparteixen altres col·lectius relacionats amb el sector de la construcció.

"Qualsevol edifici rehabilitat s'ha de sotmetre a un estàndard de construcció molt exigent des del punt de vista energètic", assegura el responsable del departament d'Energia i Sostenibilitat de la consultora immobiliària CBRE, Luis Cabrera. "L'Administració hauria de fomentar i facilitar la rehabilitació dels edificis", afegeix el director general d'Amat Immobiliaris, Guifré Homedes.

Més enllà de reduir el consum energètic dels edificis, un altre element d'ineficiència en el sector immobiliari



Al nostre país, més del 70% dels edificis són d'abans de l'any 1980 i no compleixen amb els estàndards d'aïllament ni de sostenibilitat establerts per la Unió Europea



Edifici a partir de contenidors marítims, construït per Constència SL, al Gòtic de Barcelona

són els materials. La fabricació del formigó armat, creat a partir de ciment i ferro, produeix el 8% de les emissions de CO<sub>2</sub>, segons el membre de l'agrupació Arquitectura i Sostenibilitat del Col·legi d'Arquitectes de Catalunya, Toni Solanas. La xifra és gairebé el triple de l'impacte de l'aviació, del 3%.

### ESTRUCTURES DE FUSTA

Una de les alternatives és la construcció amb estructures de fusta. "Nosaltres diem que el ferro és el material del segle XIX; el formigó, el del segle XX, però el material del segle XXI és la fusta", defensa Solanas.

Barcelona acollirà el primer edifici d'oficines d'Espanya construït íntegrament amb fusta. Batejat amb el nom de WittyWood, l'edifici se situarà en el districte tecnològic del 22@ i estarà ocupat per WeWork. En aquest cas, l'enginyeria de fusta actua com un "magatzem" de CO<sub>2</sub> i, per tant, redueix considerablement les emissions. L'edifici té una superfície de 4.100 metres quadrats i està comercialitzat per CBRE. A més de la fusta, existeixen també materials alternatius com vidres amb tractaments especials. En paral·lel, Cabrera valora la necessitat de tenir en compte conceptes "d'arquitectura passiva", com l'orientació dels edificis per aprofitar la llum natural, i fer servir materials de proximitat.

La tecnologia és també una eina per a la transformació del sector. Les 'proptech', empreses que fan servir la tecnologia per millorar o reinventar qualsevol

servei del sector immobiliari, cobren especial rellevància en aquest sentit. "En termes de sostenibilitat, les 'proptech' ajuden a l'eficiència dels edificis", assegura el cap de 'Real Estate Business Development' de Spotahome, Alfredo Díaz-Araque. Deepki, per exemple, és una empresa francesa creada el 2014 especialitzada en l'anàlisi de dades per impulsar la sostenibilitat en el mercat immobiliari. En concret, la companyia consta d'una plataforma que automatitza la recopilació de dades, les analitza i dona recomanacions als clients per estalviar energia en els edificis.

### CERTIFICACIONS IMMOBILIÀRIES

Fins ara, l'aposta del sector per la sostenibilitat ha vingut de la mà de la qualificació dels edificis. "Les certificacions BREEAM, LEED o WELL es prenen com a punt de referència per diferenciar els edificis amb menor petjada de carboni", explica la responsable de sostenibilitat de Cushman&Wakefield, Laura Danzig.

"Els clients ens demanen anar més enllà de la normativa", assegura Luis Cabrera. Com a exemple, es refereix a les instal·lacions dels edificis previstes per carregar els vehicles elèctrics o a la tecnologia per compartir cotxe dins d'un mateix immoble d'oficines. En aquest context, el responsable de l'àrea d'Energia i Sostenibilitat de CBRE parla de "transformació" i "evolució" del sector. De cara al futur, Danzig considera la col·laboració entre entitats públiques i privades com

un element "molt important". En aquest sentit, els bancs han donat una primera passa amb els préstecs verds, que permeten a les empreses obtenir capital amb millors condicions per finançar iniciatives amb una repercussió mediambiental.

El juny de 2019, la Immobiliària Colonial va signar un préstec sostenible de 75 milions d'euros amb Caixabank vinculat al reconeixement del "bon impacte de l'estratègia de sostenibilitat de la companyia", segons va anunciar l'entitat bancària en un comunicat. Prèviament, l'empresa n'havia signat un altre pel mateix import amb ING. BBVA, per la seva banda, ha mobilitzat 30.000 milions d'euros de finançament sostenible entre 2018 i 2019. La xifra representa pràcticament la tercera part dels 100.000 milions que l'entitat bancària es va comprometre a mobilitzar fins al 2025.

### PRÉSTECES VERDS DE LA GENERALITAT

Més enllà dels bancs, les administracions són un "pilar fonamental", segons Cabrera. A principis de 2020 la Generalitat va començar a concedir 100 milions d'euros en préstecs per fomentar la rehabilitació dels edificis. A través de l'Institut Català de Finances (ICF), es concedirà un crèdit mínim de 30.000 euros per comunicat, amb un màxim de 20.000 euros per habitatge, a un tipus d'interès del 2% i amb un període d'amortització de quinze anys. Una proposta que ha estat celebrada per la responsable de sostenibilitat de Cushman&Wakefield.

# L'atur creix a Tarragona al gener en un 2,88%

El sector de la construcció ha estat dels pocs que ha generat ocupació amb un total de 37 aturats menys



L'atur ha crescut aquest mes de gener a les comarques del Camp de Tarragona i les Terres de l'Ebre en 782 persones –un 2,88% més que el mes anterior- i es va situar en un total de 49.003. Un comportament sensiblement diferent al del mes de gener de 2019, que es va tancar amb un balanç de 782 persones menys a les llistes de l'atur –un 1,57% menys-. El sector serveis, la principal activitat en termes d'ocupació al territori, va generar el contingent més important de treballadors a l'atur, 1.112, si bé també va ser responsable d'una tercera part dels 23.739 contractes. Una contractació que, a més, continua marcada per l'elevada temporalitat. Malgrat el creixement d'un 11,45% aquest gener, els indefinits continuen sent només un 11,79% del total. En canvi, en aquesta ocasió, el sector de la construcció ha reduït l'atur en 37 persones gràcies a la creació de 1.591 llocs de treball.

A les comarques de Tarragona les dones majors de 25 anys continua sent el sector de la població activa que més pateix les conseqüències de la desocupació: representen 25.880 persones del total de 40.003 aturades. Per sota dels 25 anys, 4.163 persones desocupades, les xifres per sexes estan pràcticament equilibrades -2.149 homes i 2.014 dones-.

Els serveis han liderat el creixement de la desocupació al territori. El nombre de persones aturades en aquest sector ar-



riba ja a les 35.566, 1.212 durant aquest passat mes de gener. En el rànquing de destrucció d'ocupació el segueix l'agricultura, amb 127 persones aturades més –de 2.203 en total; la indústria, 109 més –i 4.540 en total-; mentre que la construcció per contra, redueix l'atur en 37 persones –i se situa en 3.959 en total-.

De les noves contractacions, les indefinides han arribat a les 603 –un 27,46% més i un 3,5% per sobre respecte gener de fa un any-, mentre que les temporals, 1.853 aquest gener, creixen un 9,6% –van caure en 2.486 fa un any, un 10,61% menys-. Malgrat això, la diferència entre totes dues modalitats continua sent abismal: els indefinits són només un 11,79% i el 88,21% restant, temporals.

**ELECTROMECAÀNICA BLASCO GOMEZ, S.L.**

- REPARACIÓ MAQUINÀRIA ELÈCTRICA
- BOBINATGES - MANTENIMENTS
- MOTORS - ALTERNADORS
- BOMBES - COMPRESSORS

SERVEIS TÈCNICS OFICIALS:

Imcoinsa Viewtek UNICORT®

Ducher SHAPE®

ELBB PRAMAC CAMAC™

WILO DAB femi

IPC DTE PWR ARMATOLS®

C/ Castillejos, 48 43206 Reus  
Tel. 977 319 122

info@electromecanicablascogomez.com  
www.electromecanicablascogomez.com

**RCM**  
RUEDA CONSTRUCCIONS METÀL·LIQUES

- SERRALLERIA GENERAL
- ESTRUCTURES METÀL·LIQUES
- TREBALLS EN INOX/FORJA
- PORTES/REIXES
- TANQUES
- MANTENIMENTS
- PROJECTES PERSONALITZATS
- TALL I PLEGAT DE XAPA

Pol. Ind. AgroReus  
C/ Cornudella de Montsant, 35  
43206 Reus

Tel. 618 287 069 / 977 327 009

www.serralleriarcm.com  
info@serralleriarcm.com



[www.obresambgarantia.com](http://www.obresambgarantia.com)

El teu web de confiança on pots fer obres i reformes amb les màximes garanties!

Amb la col·laboració del Gremi de la Construcció del Baix Camp

Tots els professionals que hi trobaràs són Tècnics Especialistes propers a casa teua!

**SOL·LICITA FINS A 3 PRESSUPOSTOS GRATUÏTS!**



A [www.obresambgarantia.com](http://www.obresambgarantia.com) tot són avantatges!

- ✔ Només professionals qualificats, titulats i col·legiats s'encarregaran de la teva obra o reforma.
- ✔ Comptaràs amb la garantia i suport del Col·legi d'Aparelladors, Arquitectes Tècnics i Enginyers de l'Edificació de Tarragona.
- ✔ A la teua disposició més de 400 professionals especialistes, tots ells de les comarques de Tarragona.



**OBRES  
amb garantia**  
*L'aparellador, el teu tècnic de capçalera.*

Amb la confiança de:



Col·legi d'Aparelladors,  
Arquitectes Tècnics  
i Enginyers d'Edificació  
de Tarragona

# DESCOBREIX LA TEVA FUNDACIÓ

[catalunya.fundacionlaboral.org](http://catalunya.fundacionlaboral.org)



## ■ Formació

Oferta temàtica dirigida a les noves demandes del sector



[cursosenconstruccion.com](http://cursosenconstruccion.com)

## ■ Línia Prevenció

Assessorament professional



[lineaprevencion.com](http://lineaprevencion.com)

## ■ Targeta Professional de la Construcció (TPC)

La teva acreditació professional en el sector de la construcció



[trabajoenconstruccion.com](http://trabajoenconstruccion.com)

## ■ Ocupació

Portal d'ocupació del sector de la Construcció



[construyendoempleo.com](http://construyendoempleo.com)

Av. de la Comunitat Europea, 32  
08917 Badalona - Tel. 932 213 353

C/ Riu Algars, s/n Barri Camp Clar  
43006 Tarragona- Tel. 977 554 747



# Treball abordarà la problemàtica dels 'falsos autònoms'

La ministra assegura que el govern estatal "protegirà" aquestes persones que són, en realitat, "treballadors per compte aliè"

La ministra de Treball, Yolanda Díaz, va assegurar que abordarà ben aviat la problemàtica dels falsos autònoms i va afegir que "protegirà" els drets d'aquestes persones que, en realitat, són "treballadors per compte aliè" però que es veuen "abocats" a fer d'autònoms "en contra de la seva voluntat". Díaz va posar com a exemple els "riders que veiem pels nostres carrers: Un jove en bicicleta amb un mòbil no és un treballador autònom". La ministra també ha anunciat que proposaran una nova regulació del sistema de protecció assistencial per atur, "dotant-lo de major estabilitat".

La ministra de Treball va anunciar que la "precarietat laboral" és una de les principals problemàtiques que té l'estat espanyol i que moltes de les mesures que l'executiu ha adoptat en aquest primer mes de legislatura van encaminades en aquest sentit. "Hem d'acabar amb aquesta anomalia", va dir. En aquest sentit, ha recordat que dels 14,9 milions de persones afiliades al Règim de la Seguretat Social però "només" 7,3 milions tenen un contracte indefinit a temps complet, "menys de la meitat".

La titular del ministeri va assegurar que impulsaran la "dignificació" del treball autònom i el seu "potencial per a la creació de desenvolupament econòmic" però també que abordaran la problemàtica dels coneguts com a 'falsos autònoms'. En aquest sentit, va dir que el govern espanyol "protegirà els



drets" d'aquestes persones que, segons va assegurar, són en realitat treballadors per compte aliè però que es veuen abocats a aquestes situacions "en contra de la seva voluntat".

## UNIFICACIÓ DEL SUBSIDI

D'altra banda, Díaz va afirmar que proposaran una nova regulació del sistema de protecció assistencial per a persones sense feina, dotant-la d'una "major estabilitat". Això passa per "elevant la taxa de cobertura i la intensitat de la protecció de les persones sense feina que ho necessitin". "Establirem aquest any un sistema unificat del subsidi per atur", va afegir.



Consum mixt 5,7-7,3 (l/100 km) i emissions de CO<sub>2</sub> 150-193 (g/km).

## Vito. Aposta pel teu negoci.

La Vito va a totes, estalvia combustible però no potència. Amb una eficiència de consum de 5,7 litres/100 km, la nova Vito arriba on d'altres no poden i supera totes les expectatives, fins i tot les teves.

Coneix més a [www.mercedes-benz.es/vans/es](http://www.mercedes-benz.es/vans/es)

Mercedes-Benz

Vans. Born to run.



## AUTOLICA

Concessionari Oficial Mercedes-Benz  
Pol. Ind. Riu Clar - C/ Coure, s/n - C/ Sofre, TARRAGONA.  
Tel.: 977 55 42 86. [info@autolicatarragona.es](mailto:info@autolicatarragona.es). [www.mercedes-benz-tarragonaautolica.es](http://www.mercedes-benz-tarragonaautolica.es)

Recasens i Mercadé 13, Pol. Agro-Reus, REUS.  
Tel.: 977 32 60 20.

# El sector de l'habitatge denuncia "manca de seguretat jurídica" amb les últimes normatives

Diverses entitats diuen que les mesures del Govern de la Generalitat generaran "més pressió sobre els preus"

Diverses entitats del sector de l'habitatge han alertat que les noves normatives en matèria d'habitatge generen "manca de seguretat jurídica" i tindran "l'efecte contrari" al seu objectiu. En un comunicat, les organitzacions afirmen que les mesures aprovades per la Generalitat i l'Ajuntament de Barcelona paralitzen l'activitat del sector i afegeixen "encara més pressió sobre els preus". "El Decret Llei 17/2019 i el Decret Llei 1/2020, igual que la modificació del PGM de Barcelona, no constitueixen cap solució real per al problema de l'habitatge", afirmen les entitats, dies després del dictamen negatiu del Consell de Garanties Estatutàries a la definició d'habitatge buit del decret català.

El Col·legi d'Agents de la Propietat Immobiliària de Barcelona i Província, l'Associació de Promotors i Constructors d'Edificis de Catalunya (APCE), la Cambra de la Propietat Urbana de Barcelona-Lleida i el Col·legi d'Administradors de Finques de Barcelona-Lleida asseguren en el comunicat que cal un "gran pacte per l'urbanisme i l'habitatge a Catalunya" per donar una "resposta real, eficient i consensuada" al problema de l'habitatge que englobi totes les administracions i també el sector privat.



Les entitats reclamen "una legislació estable i clara, que garanteixi seguretat jurídica perquè es pugui desenvolupar l'activitat i que faciliti a les famílies l'accés a l'habitatge"

En aquest sentit, afirmen que cal "una legislació estable i clara, que garanteixi seguretat jurídica perquè es pugui desenvolupar l'activitat i que, al mateix temps, faciliti a les famílies l'accés a l'habitatge".



# El Gremi escollirà nou president i nova junta

Gregori Salvat deixarà el càrrec de president després de 2 mandats consecutius el dia 16 de març

El Gremi de la Construcció del Baix Camp (GCBC) celebrarà el proper dilluns 16 de març a les 20.00 h en primera convocatòria i a les 20.30 h en segona l'assemblea anual ordinària en la qual està previst aprovar els comptes de l'exercici 2019 i també presentar el pressupost per l'exercici 2020.

En tot cas, aquesta és una assemblea ordinària especial perquè serà la darrera presidida per Gregori Salvat com a president del Gremi de la Construcció del Baix Camp, càrrec que ha ocupat durant els 8 darrers anys. Tal com indiquen els estatuts del Gremi, Gregori Salvat no podrà optar a la reelecció perquè les normes internes estableixen que un president no pot optar a un tercer mandat de forma consecutiu.

D'aquesta manera, serà l'assemblea d'agremiats del dilluns 16 de març qui haurà d'escollir el nou president i la

junta que l'acompanyarà, un vicepresident, un tresorer i un secretari. Tots els interessats en optar a la presidència del Gremi ho hauran de fer presentant la seva candidatura el mateix dia i durant el transcurs de l'assemblea ja es votarà al nou president i es procedirà a la seva proclamació. El nou president i la junta que surti de l'assemblea serà l'encarregada de dirigir el Gremi de la Construcció en el període entre els anys 2020 i 2024, quatre anys.

Els estatuts indiquen que "l'elecció del president, vicepresident, secretari i tresorer es farà per sufragi lliure i secret, mitjançant presentació i votació de candidatures unitàries encapçalades per l'elector a president i, consecutivament, pels electors a vicepresident, secretari i tresorer. Aquestes candidatures es formalitzaran mitjançant escrit, que necessàriament s'haurà de presentar a



la seu social abans de les vint-i-quatre hores anteriors a la Junta degudament convocada a l'efecte, amb inclusió del nom, càrrec al qual s'aspira i signatura dels electors aspirants. Cap persona pot presentar-se, simultàniament, a diferents candidatures.

Serà guanyadora la candidatura més votada, sempre que, en l'exclusiu supòsit que s'hi presentin més de dues candidatures, la diferència de la guanyadora amb la segona més votada sigui superior al 25% dels vots vàlidament emesos".



Volkswagen Financial Services



Finance. Renting. Insurance. Mobility.\*

## Hacemos tu camino más fácil.

Elige el Renting del Grupo Volkswagen. 50 años de experiencia gestionando flotas, a tu servicio.

### Condiciones.

- Entrada de 10% sobre pvp
- Mantenimiento
- Seguro con franquicia
- Reparación de Averías
- Impuestos municipales
- Vehículo de asistencia
- 36 meses
- Cobertura de 15.000 Km/año

## VOLKSWAGEN COMERCIALES

desde

**190 €/mes<sup>1</sup>**  
(IVA no incluido)

\* Los servicios financieros de las filiales del Grupo Volkswagen realizan en España, bajo el nombre comercial "Volkswagen Financial Services", la prestación de servicios financieros (a través de Volkswagen Finance S.A. E.F.C.), servicios bancarios (a través de Volkswagen Bank GmbH S.E.), servicios de renting (a través de Volkswagen Renting S.A.), servicios de seguros y mediación de seguros (a través de Volkswagen Versicherung A.G. y Volkswagen Insurance Services Correduría de Seguros S.L., respectivamente) y movilidad (entre otras, a través de Volkswagen Renting S.A.). Volkswagen Financial Services es una marca comercializada por Volkswagen Renting S.A. (Sociedad Unipersonal), Avda. de Bruselas 34 - 28108 Alcobendas (Madrid) Registro Mercantil de la provincia de Madrid. Tomo 2.138. Folio 63. Hoja nº M-37860. Inscripción 1ª C.I.F. A80/185051.

Entrevista a **Marcos Massó**, president de la FAVR (Federació Associacions de Veïns de Reus)

# 'Reus té molt potencial per créixer'

El nou president del moviment veïnal de Reus, que aglutina una trentena d'associacions de tota la ciutat, compleix un any en el càrrec satisfet per la feina feta i també amb nous reptes de futur per ajudar a solucionar les problemàtiques del barri



Marcos Massó i Ana Belén Castaño, president i secretària respectivament de la FAVR

## Quin és el balanç del primer any de presidència de la FAVR?

**Marcos Massó (MM):** El balanç és molt positiu. Vam començar al gener però en els primers mesos, per no interferir en el període electoral, ens vam mantenir molt al marge perquè no volíem que cap partit ens utilitzés. A partir d'aquí hem fet les habituals festes dels barris, la Gran Gala del Teatre Fortuny, etc.

El nostre objectiu i el de tot l'equip directiu que m'acompanya i especialment la secretària Ana Belén Castaño del barri Sol i Vista era continuar amb una Federació unida que representi tot el teixit veïnal. La nostra missió és intentar solucionar el problema que surtin en qualsevol barri des de la Federació. Volem aglutinar tot el moviment veïnal per demanar i reclamar a

l'Ajuntament el que ens faci falta. I un altre objectiu és aconseguir que les tres o quatre associacions de veïns que no estan a la FAVR s'hi puguin integrar.

## I quins són els problemes principals de Reus.

**MM:** La inseguretat és el principal problema i ens estem acostumant a algunes situacions perquè malauradament la justícia no és prou àgil per frenar la delinqüència. La neteja és un altre problema que tenim totes les ciutats i per millorar cal conscienciar els ciutadans, ja que de vegades alguns ciutadans no n'estan prou. En alguns barris hi ha necessitat de més llum, tot i que l'Ajuntament diu que a tot arreu es compleixi la normativa.



**www.instalalegre.com**

<ul style="list-style-type: none"> <li>• INSTAL·LACIONS INDUSTRIALS</li> <li>• ELECTRICITAT</li> <li>• FONTANERIA</li> </ul>	<ul style="list-style-type: none"> <li>• CALEFACCIÓ</li> <li>• GAS</li> <li>• AIRE CONDICIONAT</li> <li>• MANTENIMENT</li> </ul>	<p>C. Monestir de Poblet 24 43205 REUS Tel. 977 754 617 Fax 977 775 694 alegre@instalalegre.com</p>
--	--	---



**MOBLES DE CUINA / SANITARIS / RAJOLS**

C/ Tramuntana, s/n (Pol. Roques Roges) • Apt. corr. núm. 61  
Tel / Fax: 977 760 476 • 43460 ALCOVER (Tgn) expomat@expomat.com



A Reus hi ha 18.000 punts de llum. Sé que és difícil incrementar la llum, però en alguns barris fa falta més llum.

#### **Per exemple?**

**MM:** Des del barri Sant Josep Obrer fins al barri Gaudí. Algunes zones de la rodalia de Reus no tenen prou llum. I l'altra tema important que cal millorar és la il·luminació dels passos de viants, tal com s'ha fet a l'avinguda Països Catalans.

#### **Hi ha problemes amb els ocupes a Reus?**

**MM:** Sí i molt greus en alguns casos. Els ocupes saben millor les lleis que nosaltres i costa molt treure la gent d'una casa un cop hi ha entrat. A més, hi ha màfies que extorsionen els propietaris. Els principals barris afectats són el Barri Gaudí, el Barri Sant Josep Obrer o el Barri Juroca, zones on hi ha habitatges buits.

#### **Què demanen a l'Ajuntament en aquest sentit?**

**MM:** Per frenar les ocupacions reclamem més policia, tot i que sabem que la policia hi va quan se'ls reclama, però la justícia no és prou efectiva perquè la llei protegeix els ocupes en algunes ocasions.

#### **Com són les relacions amb l'Ajuntament?**

**MM:** Les relacions són bones. A l'Ajuntament li demanem que solucioni amb urgència qualsevol petit problema que pugui sorgir en un barri perquè per aquell barri, aquell problema és molt important, tot i que en el conjunt de la ciutat no ho sigui.

“Per frenar les ocupacions reclamem més policia, tot i que sabem que la policia hi va quan se'ls reclama, però la justícia no és prou efectiva perquè la llei protegeix els ocupes en algunes ocasions”

#### **Falta habitatge a Reus?**

**MM:** D'habitatge social i d'habitatge de lloguer en fa falta a tot arreu. Els locals comercials podrien ser una solució per la manca d'habitatge. Són locals que mai seran rentables i la transformació en habitatges podria ser una bona opció. Es donaria més vida als barris i s'ajudaria a la neteja de molts locals i carrers.

#### **Cap on creu que ha de créixer Reus?**

**MM:** Reus té molt potencial per créixer. Al voltant del futur Passeig Nord, darrere dels Ploms o a la vora de l'hospital i fins i tot a la carretera de Riudoms. Reus té potencial per créixer urbanísticament. A Reus hi vivim al voltant de 107.000 persones i no podem limitar el creixement. Si la gent vol venir a Reus perquè la ciutat és atractiva, no ho podem limitar.

#### **La FAVR demana millor transport urbà.**

**MM:** Sí. Necessitem que l'autobús municipal arribi a tots els barris de Reus i que millorin les freqüències. És un servei municipal i ni que sigui deficitari en alguns llocs, l'ajuntament ha d'oferir el servei perquè molta gent no pot anar al centre.

#### **Cal restringir l'accés i la circulació dels vehicles a Reus?**

**MM:** A Reus estem acostumats a anar a tot arreu en cotxe. No crec que ara mateix estem en una situació com Madrid o Barcelona. Un altre tema és millorar el tràfic, però per temes de contaminació no cal limitar la circulació a la ciutat.

#### **Reus és un bon lloc per viure?**

**MM:** Reus m'agrada molt per viure, però és cert que els pobles de la vora són molt atractius perquè els preus de pobles com Vinyols, Montbrió o la Selva són més econòmics. El problema és per la joventut que ha de marxar de Reus perquè no es pot pagar alguns pisos i ha de buscar a la comarca. Amb tot, la ciutat és ideal pel clima, per les infraestructures i per la seva situació geogràfica.

#### **Estan massa separats els barris i el centre?**

**MM:** Molta gent dels barris continuen dient que van a Reus quan van al centre, però no crec que sigui cap problema. En tot cas, una mancança important en alguns barris és la manca de comerç de proximitat. S'hauria d'incentivar aquest comerç amb algunes exempcions fiscals o bonificacions per dotar de més vida algunes zones.

#### **Algun projecte de cara al futur?**

**MM:** Enguany com a novetat farem cinema als barris. Muntarem un sistema per poder oferir cinema a tots els barris de Reus de forma gratuïta. A l'Ajuntament només li demanarem les cadires.

**KP** carpinteria  
metàlica

**SERRALLERIA  
DE FERRO I INOX  
AUTOMATISMES  
I MANTENIMENTS**

# L'economia catalana creix un 2% el 2019

La construcció mostra indicis de desacceleració, **en reduir la taxa de creixement (2,5%)** gairebé a la meitat de l'any anterior



El Producte Interior Brut (PIB) de Catalunya va créixer un 2% el 2019, segons l'estimació avançada de l'Institut d'Estadística de Catalunya (Idescat). La dada implica un alentiment de l'activitat respecte als darrers quatre anys, coincideix amb la de l'economia espanyola (2%) i supera en sis dècimes la primera estimació per a la UE-28 (1,4%). En l'evolució trimestral s'ob-

serva una progressiva reducció del creixement, intensificada en el segon semestre, fins a arribar a l'1,8% interanual en el quart trimestre. D'altra banda, la variació intertrimestral de l'avanç del PIB català al quart trimestre ha estat del 0,2%, una dècima inferior al trimestre anterior.

L'evolució del PIB s'explica pel manteniment d'una notable activitat en els serveis (2,9%), equivalent a l'estimada el 2018. Aquest creixement prové, especialment, de les activitats professionals i dels serveis de l'administració pública, l'educació, la sanitat i els serveis socials.

En canvi, la resta de sectors perden impuls i especialment la indústria que amb un -0,1% mostra el primer creixement negatiu des del 2013, després d'un progressiu deteriorament de l'entorn internacional del comerç exterior, que ha frenat l'activitat industrial en els darrers divuit mesos. Per la seva banda,

la construcció també mostra indicis de desacceleració, en reduir la taxa de creixement (2,5%) gairebé a la meitat de l'any anterior. Finalment, el sector agrari intensifica la caiguda i passa del -0,4% el 2018 al -2,5% el 2019.

Pel que fa a l'evolució trimestral, hi ha un afebliment en el creixement interanual que va des del 2,2% del primer trimestre a l'1,8% del quart. En el cas dels serveis, s'ha registrat un increment del 2,6%, quatre dècimes inferior al trimestre anterior, mentre la indústria augmenta un 0,4%, que contrasta amb el -2,4% del mateix període de l'any anterior. La construcció assolix el mínim de creixement en el quart trimestre (0,1%) i el sector agrari manté un creixement negatiu i al quart trimestre mostra una taxa interanual del -3,2%.

## TAXA D'ATUR: 10,4%

Segons un comunicat del Departament de Vicepresidència, Economia i Hisenda, l'economia catalana ha seguit generant ocupació, del 2,6% interanual en el quart trimestre i del 2,3% en mitjana anual (2,7% el 2018). Amb aquestes xifres la taxa d'atur es va situar en el 10,4% el

quart trimestre i l'11% el 2019, cinc dècimes per sota de la taxa del 2018.

D'altra banda, el cost laboral per treballador i mes del tercer trimestre va augmentar un 3,1% interanual, mentre que el cost salarial va créixer un 2,7% en el mateix període amb una inflació del 0,6%.

arnigreen  
Paisatgisme & Jardineria

619 244 720 | C/ Serè nº 4, urb. Planes del Puig  
arnigreen.cat@gmail.com | 43392 Castellvell del Camp

ferros poch, s.a.

Polígon Industrial de Constantí  
Av. de les Puntetes, s/n - 43120 Constantí  
Tel. 977 52 46 46 - Fax 977 52 46 52  
fpoch@ferros poch.com

www.ferros poch.com



# Irregularitats en la licitació endarrerixen un dels grans projectes de mandat a Reus

El Col·legi d'Arquitectes (COAC) va alertar que no es podia licitar tal com estava contemplat inicialment i **el nou contracte doblarà el preu del projecte**

El procés per construir els dos nous centres cívics Gregal i Garbí de Reus es va haver de suspendre, segons va explicar fa uns dies el diari digital Tarragonadigita.cat. L'Ajuntament haurà de fer diverses modificacions a la licitació dels projectes i tornarà a treure'ls a concurs públic, fet que els endarrerirà. Dues setmanes després de publicar-ho, informava aquest mitjà d'informació digital, just el dia que s'acabava el termini de presentació d'ofertes, que el consistori va aturar la licitació a petició del Col·legi d'Arquitectes, que li va fer notar que hi havia irregularitats.

El passat 13 de febrer acabava el termini perquè les empreses que hi estiguessin interessades presentessin la seva oferta per redactar els projectes bàsics dels dos nous centres cívics de Reus, el Gregal i el Garbí, que han de donar servei al barri Niloga i al de Mare Molas respectivament. De les tres fases amb les quals es podia dividir la concepció i construcció dels nous equipaments, aquesta és la primera i, ara, haurà de tornar a començar el seu procés.

L'oferta de licitació es va fer pública el 29 de gener i, dos dies després, el Col·legi Oficial d'Arquitectes va enviar un correu electrònic a l'Ajuntament alertant que hi havia irregularitats en el contracte públic. El decret signat per suspendre la licitació explica quines eren les recomanacions del col·legi professional, unes indicacions que s'aplicaran a la nova licitació.

En aquest cas, s'havia licitat el projecte bàsic de cadascun dels centres cívics; es tracta de la primera part del procés i serveix, segons la licitació, «per detallar les previsions necessàries que facilitin el posterior projecte executiu i la construcció de dos nous equipaments públics». Després d'aquest primer contracte se n'hauria licitat un altre amb els projectes executius, és a dir, el projecte arquitectònic en si que, finalment, s'hauria executat a través del contracte d'obres. El cas és que el Col·legi d'Arquitectes va informar el consistori reusenc «que el projecte bàsic i el projecte executiu no són dos blocs independents susceptibles d'execució separada, sinó que són fases successives de desenvolupament d'una mateixa cosa, que és la proposta arquitectònica»; és a dir, que no es podien licitar com a dos contractes separats, sinó que s'han d'entendre com dues parts inseparables d'una mateixa cosa.



El missatge explicava que «el seu fraccionament infringeix la prohibició de dividir l'objecte del contracte i que, per tant, pertorcaria licitar la redacció de tot el projecte arquitectònic». A aquest correu s'hi va sumar un informe de l'11 de febrer de l'arquitecte gerent-coordinador de Serveis Territorials en el qual se sol·licitava «que es modifiqui el plec de clàusules administratives corresponent». Aquestes modificacions haurien de permetre, segons l'informe, «que s'incorpori a l'objecte del contracte la redacció del projecte executiu per a cada un dels lots, considerant aquest servei com a licitació anticipada».

## EL DOBLE DE PRESSUPOST

El contracte públic suspès valorava que el contracte conjunt en 41.322,32 euros, que amb el 21% d'IVA, arribava als 50.000. El cost de cada equipament era de 20.661,16 euros que, de nou, amb el 21% d'IVA arribava als 25.000. Ara, però, el nou contracte serà valorat en 103.305,78 euros més el 21% d'IVA, arribant als 124.999,99 euros. El primer lot serà el del Centre Cívic Gregal, valorat en 55.000 euros IVA inclòs —25.000 euros del projecte bàsic i 30.000 de l'executiu—, i el segon, el del Centre Cívic Garbí, valorat en 70.000 euros IVA inclòs —25.000 per al projecte bàsic i 45.000 per a l'executiu—.

**MARMOLES J. CASTELLO S.A.**  
MARMOLES PIEDRAS Y GRANITOS

Servei de tall amb Waterjet  
Mecanitzats fresa i torn C.N.C.  
Tot tipus de treballs en marbre, pedra y granet

www.mcastello.com Tel. 977 543521 Fax 977 543500  
Poligon Industrial Riu Clar C/ del Coure 9 parc. 159  
43006 TARRAGONA

**Aislador**  
Construyendo calidad

www.aisladur.com

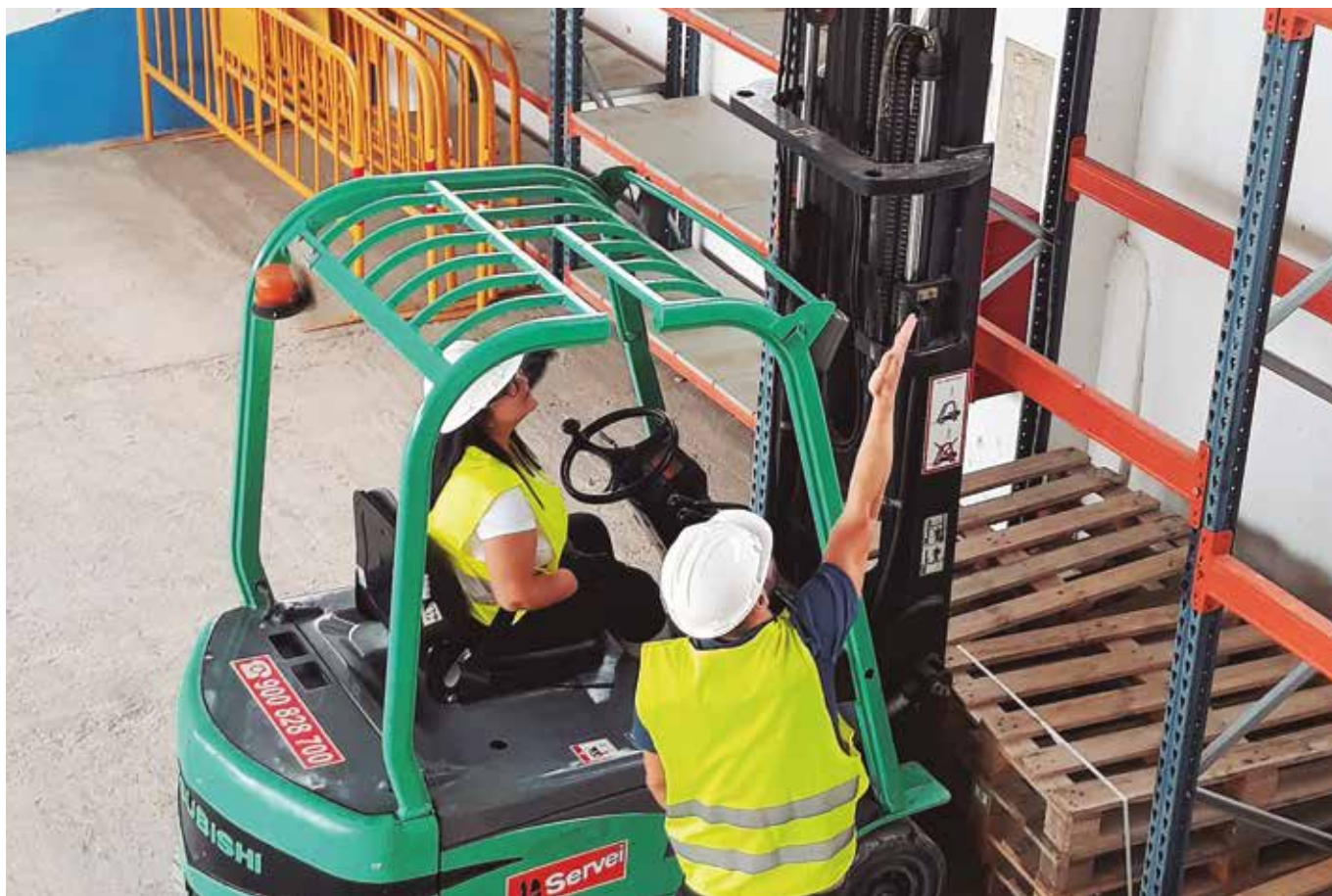
Techos continuos o desmontables  
Trasdosados - Tabiques pladur  
Aislamientos térmicos y acústicos  
Protección contra el fuego  
Estanterías  
Aislamientos antihumedad  
Todo tipo de decoraciones  
Lamas de aluminio y PVC  
Trabajos de yeso  
Fachadas ventiladas

646 511 780  
info@aisladur.com

KNAUF Heraklith Placo Armstrong

# La formació, una oportunitat per millorar les ofertes laborals

La Fundació Laboral de la Construcció ofereix noves formacions donant resposta al sector a les comarques de Tarragona



La Fundació Laboral de la Construcció de Catalunya ofereix cursos gratuïts en el seu centre de Formació de Tarragona durant els pròxims mesos. Amb l'objectiu de millorar la professionalització del sector de la construcció i fer front a la demanda de mà d'obra qualificada a peu d'obra, l'entitat paritària té obertes convocatòries gratuïtes fins al mes de novembre en el seu centre de formació de Tarragona.

Aquests cursos presencials teòrics i pràctics van dirigits tant a persones en actiu com a persones en situació d'atur.

Les convocatòries que s'imparteixen ara mateix al centre de formació de la FLC a Tarragona:

## CERTIFICATS DE PROFESSIONALITAT

- > Operacions auxiliars de revestiments continus en construcció
- > Operacions bàsiques de revestiments lleugers i tècnics en construcció

## METODOLOGIA BIM (BUILDING INFORMATION MODELING)

- > Introducció a la Metodologia BIM
- > Introducció a la modelització d'estructures i instal·lacions amb REVIT

En el seu compromís amb la innovació en el sector, la Fundació Laboral ofereix aquestes formacions amb l'objectiu de l'adquisició i la millora de competències professionals relacionades amb els canvis tecnològics i la transformació digital.

## FORMACIONS SECTOR CONSTRUCCIÓ

Formacions per a treballadors i empreses del sector de la construcció per a la utilització i el maneig de maquinària.

- > Operacions amb manipulador telescòpic. Perfeccionament

- > Operacions amb carretons elevadors
- > Operacions de minicarregadora-miniexcavadora
- > Plataformes elevadores

## FORMACIONS SECTOR METALL

Aquestes formacions es realitzen en col·laboració amb l'IES Pere Martell per a empreses de sector del metall, totes elles de la família professional de soldadura

- > Soldadura amb arc elèctric
- > Soldadura MAG
- > Soldadura MIG
- > Soldadura TIG

**Informa't al centre de formació de Tarragona**, al carrer Riu Algars, s/n, 43006 Tarragona (Barri de Camp Clar) o trucant al 977 554 747

[www.catalunya.fundacionlaboral.org](http://www.catalunya.fundacionlaboral.org)



# Nou impuls a la formació ocupacional a Mas Carandell

Durant l'any 2020 està previst que **més de 600 persones es beneficiïn de l'oferta formativa** que els ofereix aquest organisme públic de l'Ajuntament de Reus

La regidoria d'Empresa i Ocupació que encapçala el regidor Carles Prats, a través de Mas Carandell, ha posat en marxa el conjunt de recursos per al 2020 que s'adrecen principalment a persones que es troben en situació d'atur o volen millorar la seva ocupació. Moltes d'aquestes accions han estat aprovades recentment pel Servei Públic d'Ocupació de Catalunya (SOC).

L'oferta, de la qual es poden beneficiar directament 600 persones, inclou des de programes d'orientació laboral, itineraris de formació professional per a l'ocupació amb pràctiques en empreses, passant per accions d'intermediació laboral, i fins i tot, de contractació directa. Tots ells amb la inserció laboral com a denominador comú. Aquestes accions i programes estan subvencionades pel Servei Públic d'Ocupació de Catalunya (SOC), cofinançades pel Servei Públic d'Ocupació Estatal (SEPE), el Fons Social Europeu, i també amb recursos propis de Mas Carandell - Ajuntament de Reus. Per tant no tenen cap cost per a les persones.

L'oferta ocupacional està diversificada per donar resposta a les diverses realitats i necessitats de les persones en recerca de feina: persones que fa poc temps que estan en situació d'atur, aturades de llarga durada, persones amb titulacions superiors i molta experiència laboral, amb baix nivell de qualificació professional. També accions específiques per a dones, per a joves, per a més grans de 30 o 45 anys. I d'altres per a persones amb situacions de major vulnerabilitat.

Entre d'altres, Mas Carandell oferta Certificats de professionalitat, adreçats prioritàriament a persones en atur, compta enguany amb 150 places en les famílies d'Administració i ges-



tió, Agrària, Comerç i màrqueting, Imatge personal, Jardineria, Serveis a la Comunitat i, Social i sanitari. També un curs d'Anglès B1, de 280 hores, que s'inicia al febrer i inclou les proves d'acreditació oficial del nivell B1 del Marc Comú Europeu de Referència a les Llengües (MCERL); els Espais de Recerca de Feina, donen servei a tot el Baix Camp en recerca intensiva de feina per Internet, durant un mes. En vuit sessions les persones fan un procés intens i exhaustiu amb l'assessorament i acompanyament dels professionals. Aquests programes es completen amb el Servei d'orientació laboral i acadèmica, que assessora de forma individual al voltant de 50 persones l'any. Tant en el procés i recursos per trobar feina com per informació del procés d'Acreditació de competències professionals. També es fan sessions o xerrades en grup sobre el mercat de treball i l'oferta de formació al territori. El Programa 30 PLUS, que a partir d'ajuts econòmics a les empreses impulsa la contractació laboral de persones majors de 30 anys. En aquesta edició són 40 nous ajuts de fins a 9.450 EUR els que s'ofereixen per a contractes d'un mínim de 9 mesos, els quals són compatibles amb els incentius fiscals i les bonificacions en les quotes de la Seguretat Social previstos a cadascuna de les modalitats contractuals.

Més info: [www.mascarandell.cat](http://www.mascarandell.cat)

Aquestes accions i programes estan subvencionades i no tenen cap cost per a les persones

**VILÀ**  
MAQUINÀRIA AGRÍCOLA I DE CONSTRUCCIÓ, S.L.  
Tot en eines i maquinària per l'agricultura i la construcció

Carrer Menta, 3-5 baixos  
Tel. 977 311 380 - Fax 977 327 161  
43202 REUS

**CBR REFORMES**  
GRUPCLAU

Especialistes en reformes i manteniments

C/ Josep M. Carandell i Robuster, 7  
43206 Reus  
Tel.: 977 326 179  
[cbr@grupclau.cat](mailto:cbr@grupclau.cat)  
[www.grupclau.cat](http://www.grupclau.cat)

# Liciten el projecte executiu del futur parc de lliscament de Reus

El document ha de plantejar el **redisseny i ampliació de l'actual skateparc** del parc dels Capellans i, alhora, ha de proposar un estudi previ per a la reordenació dels espais adjacents

L'Ajuntament de Reus va publicar el passat 28 de gener al perfil del contractant municipal la licitació del contracte per a la redacció del projecte executiu del futur parc de lliscament de la ciutat.

El document ha de plantejar el redisseny i ampliació de l'actual skateparc del parc dels Capellans i, alhora, ha de proposar un estudi previ per a la reordenació dels espais adjacents al futur parc del lliscament: el Parc dels Capellans, les piscines municipals a l'aire lliure, el Parc de la Festa, les actuals instal·lacions de petanca i la zona d'elements esportius.

## REMODELACIÓ

El projecte executiu del parc del lliscament haurà de definir la remodelació de l'actual skatepark, del qual es preveu conservar el quarter pipe actual, i ampliar-lo amb una zona de «pools», i altres elements i espais esportius complementaris al cantó nord de la pista actual.

Igualment, es preveu traslladar la zona de la petanca i de la pista esportiva actuals a l'entorn del parc de la Festa; i crear una nova zona d'aparcament arbrada per a vehicles a la part nord de l'àmbit.



El pressupost de licitació del contracte és de 30.000 euros, i el projecte executiu ha d'estar redactat amb un termini de 4 mesos des de la data de formalització de l'adjudicació.

**ARTS GRÀFIQUES OCTAVI SA**

Sant Joan 2, 3r 2a  
Tel. 977 33 23 50  
43201 REUS

Av. de Reus, 18  
Tel. 977 83 02 08  
Fax 977 83 05 92  
43730 FALSET

info@agoctavi.com  
www.agoctavi.com

**Impremta offset i digital,**  
impressos comercials i publicitaris:  
fulletons, targetons, cartells, revistes,  
flyers, tríptics, llibres, etiquetes,  
estotgeria, expositors, fotocòpies en  
color i blanc i negre, enquadernacions,...

**DONEM BONA IMPRESSIÓ DES DE 1963**

## TRACTOMECANIC MAQUINARIA, S.L.

**Reparació, lloguer, venda i recanvis  
de maquinària de construcció, O.P.  
i industrial**

Truqui'ns:

**977 31 49 23**

**Carrer Victor Català, 48  
Polígon Agro-Reus  
43206 Reus**



# Accions contra els que deixen les deixalles fora dels contenidors

L'Ajuntament de Reus vol donar resposta a les queixes de la ciutadania per l'acumulació de residus fora dels contenidors

L'Ajuntament de Reus posarà en marxa durant les properes setmanes un seguit d'accions d'urgència per fer front als actes incívics al voltant de les bateries de contenidors d'escombraries, que ens els darrers mesos s'ha constatat que han anat en augment. L'Ajuntament vol donar resposta a les queixes de la ciutadania per l'acumulació de residus fora dels contenidors. Una mala imatge que des del consistori s'ha detectat que ve donada per males pràctiques com deixar les escombraries directament fora dels dipòsits, llençar les deixalles fora dels horaris estipulats, per no fer la recollida selectiva de manera adequada, o per la retirada irregular de residus dels contenidors.

La programació d'accions que emprendreà l'Ajuntament, i que s'aniran implantant de manera progressiva, van en la línia d'informar i sensibilitzar la ciutadania, però també es preveu la via sancionadora. El conjunt d'accions s'emmarca en la campanya «La brossa, dins!» amb el que es recorda el deure de la ciutadania de dipositar les deixalles als contenidors, així com que la sanció per no fer-ho pot ser de fins a 600 euros.

## EQUIP D'INSPECTORS

Aquest mes de febrer ha entrat en servei un equip d'inspectors que recorrerà tots els barris de la ciutat per identificar possibles



pràctiques incíviques. La seva funció serà elaborar un informe on es detallin els punts més conflictius, horaris i comportaments incívics més freqüents.

Tanmateix, l'equip treballarà de manera coordinada amb la Guàrdia Urbana, i podrà identificar els incívics que localitzi per tal que el cos municipal de policia pugui tramitar la corresponent sanció.

## EDUCADORS AMBIENTALS

Acabada la tasca dels inspectors començarà la dels educadors ambientals. Un equip contractat per l'Ajuntament s'instal·larà a les bateries de contenidors de la recollida selectiva per identificar comportaments incívics i corregir-los. La seva tasca anirà dirigida tant a la ciutadania que diposita deixalles domèstiques com als comerciants que puguin col·lapsar els contenidors.



**ERNESTO PIQUÉ E HIJOS, S.A.**

**FORMIGONS  
ÀRIDS  
CONTENIDORS  
BIG-BAGS**

Tel.: 977 360 480 Fax: 977 79 23 61  
pique@e-pique.com

**construccions**  
Des de 1920  
**Plana**  
Construcció · Rehabilitacions · Treballs artesanals  
C/ Sant Pere, 10 Tel. 977 391 420 Vila-seca [construccions.plana@gmail.com](mailto:construccions.plana@gmail.com)



# Aigües de Reus executarà un pla d'inversions de 2,5 milions d'euros

La planificació incorpora **obres de reparació i renovació** de la xarxa d'abastament i sanejament en diversos barris, i inversions relacionades amb l'eficiència energètica

Aigües de Reus preveu executar el 2020 un pla d'inversions d'uns 2,5 milions d'euros, i en el qual destaquen la finalització del col·lector de l'avinguda de Salou (actualment en obres) i diversos treballs que han de permetre la diversificació de les fonts d'abastament i un millor aprofitament de recursos hídrics propis, com és el cas de pous i minats. La planificació també incorpora obres de reparació i renovació de la xarxa d'abastament i sanejament en diversos barris, i inversions relacionades amb l'eficiència energètica.

Iniciada l'any passat una de les inversions més destacades en marxa és la que es porta a terme a l'avinguda President Macià (entre la plaça del Canal i l'autovia de Bellisens), amb l'objectiu de culminar la construcció del nou col·lector de l'Autovia de Salou, que té com a objectiu la millora del sanejament en alta a la ciutat. L'execució d'aquesta obra, finançada per l'Agència Catalana de l'Aigua, representa una important millora en un dels principals col·lectors de la ciutat i es preveu que estigui enllestida al mes de febrer.

També en marxa, una de les obres més destacades de 2020 té com a objectiu un millor aprofitament dels recursos hídrics de la ciutat, en consonància amb els Objectius de Desenvolupament Sostenible (ODS) de l'ONU i el Pla d'Acció Municipal 2019-2023, que incorpora "la prioritització de l'aigua com a element de gestió urbana". L'obra, amb un pressupost de 103.272,52 euros, consisteix en la recuperació i la interconnexió del minat d'Almoster amb la planta potabilitzadora de la ciutat.

Amb aquesta actuació, vinculada a les obres de millora del Passeig de la Boca de la Mina, es vol recuperar la captació



de l'antic minat d'Almoster per tal de fer servir l'aigua "en cru" (és a dir, sense cap mena de tractament) per regar els espais verds que ara es creen amb l'esmentat projecte d'adequació del passeig, com són el Parc Agrari i el Parc de les Olors.

En la segona meitat de l'any, es preveu fer un nou pas endavant amb una nova actuació de recuperació i adequació de les instal·lacions anomenades del Clor vell (actualment en desús) i que van ser la primera font d'abastament de Reus i on es va construir el primer sistema de tractament de les aigües de la ciutat. Aquesta segona intervenció s'ha pressupostat en 145.000 euros.

## NOVES FONTS DE SUBMINISTRAMENT

El segon semestre de 2020 s'han de fer realitat altres projectes que miren de diversificar les fonts de subministrament

d'aigua per a la ciutat. D'una banda, s'ha pressupostat (amb 125.000 euros) una intervenció per recuperar l'aigua de la mina del barri Fortuny, que arriba a la ciutat pel Parc dels Capellans. D'altra banda, s'ha planificat una important intervenció de millora de la qualitat de l'aigua en els pous de l'àrea de Bellisens, amb la idea que pugui destinar-se a usos de boca, després de la instal·lació d'un sistema de tractament per a la reducció de nitrats. El pressupost s'ha fixat en 450.000 euros.

La regidora responsable d'Aigües de Reus, Noemí Llauredó, afirma que "som plenament conscients que l'aigua és un recurs escàs que ens cal cuidar, i és per això que no podem abaixar la guàrdia i ens cal seguir treballant en la recuperació de recursos hídrics. De fet, aquest és el camí marcat pels Objectius del Desenvolupament Sostenible de l'ONU i que queden recollits al PAM".

www.obresambgarantia.com

El teu web de confiança  
on pots fer obres i reformes  
amb les màximes garanties!

Tots els professionals que hi  
trobaràs són Tècnics Especialistes  
propers a casa teua!

SOL·LICITA  
FINS A  
3 PRESSUPOSTOS  
GRATIS!



# mas carandell

# Et dona perspectiva

## FORMACIÓ CONTÍNUA PER A EMPRESES

### PREVENCIÓ DE RISCOS LABORALS

Bàsic de seguretat i salut en el treball, 20 h  
Ergonomia i higiene postural, 6 h  
Prevenició de l'assetjament laboral, 5 h  
PRL sector metall. Bàsic, 20 h  
Primers auxilis, 6 h  
Suport vital bàsic. DEA, 6 h  
DEA. Renovació, 2 h

### MANTENIMENT D'INSTAL·LACIONS

Manteniment higiènic i sanitari d'instal·lacions de risc davant la legionel·la, 25 h  
Renovació del certificat: prevenició i control de la legionel·la i la legionel·losi, 10 h  
Operador/a de carretons elevadors (norma UNE 58451), 24 h  
Seguretat en risc elèctric, 6 h

### ADMINISTRACIÓ I GESTIÓ

Finances per a no financers, 20 h  
Protecció de dades. Nou reglament, 5 h  
Comptabilitat bàsica, 16 h  
Comptabilitat avançada (*on line*), 100 h

### INFORMÀTICA I COMUNICACIONS

Excel avançat, 20 h  
Instagram per a l'empresa, 5 h  
*Community manager*: comunicació digital i mitjans socials, 15 h

### COMERÇ I MÀRQUETING

Gestió de magatzem i tècniques de *picking*, 8 h  
Atenció al client: presencial i per telèfon, 12 h  
*Back office* comercial: gestió, comunicació i tècniques de venda, 10 h  
Comerç internacional, 15 h  
Gestió comercial en Alemany, 12 h  
Gestió comercial en Anglès, 12 h  
Gestió comercial en Rus, 12 h  
Tècniques de venda i Neuromàrqueting, 10 h

### DESENVOLUPAMENT PERSONAL I RH

Gestió d'equips de treball, 12 h  
Gestió del temps: millora de la productivitat, 15 h  
Igualtat de gènere: aplicacions pràctiques en l'àmbit laboral, 8 h  
Gestió i retenció de talent, 10 h  
Gestió del canvi a les organitzacions, 10 h  
*Mindfulness* per a l'empresa, 10 h  
Pla d'igualtat a l'empresa, 12 h

### IDIOMES

Anglès *on line* (tots els nivells), 120 h  
Conversa en Anglès (B1-B2), 30 h  
Conversa en Francès (B1-B2), 30 h  
Iniciació a l'Alemany, 30 h  
Iniciació al Francès, 30 h  
Iniciació al Rus, 30 h  
Iniciació a l'Holandès, 30 h

- Tots els cursos són **bonificables** per la Fundae, demaneu la gestió de la bonificació abans del seu inici
- Tots els cursos es poden adaptar i fer a **mida** de les necessitats de la vostra empresa
- Si busqueu una especialitat que no és al catàleg, consulteu-nos, us la dissenyarem
- La Fundació Mas Carandell està autoritzada per impartir **Certificats de professionalitat** de diverses famílies professionals adreçats a empreses, consulteu-nos. Es tracta d'una acreditació oficial de competències professionals que qualifica per desenvolupar una activitat laboral d'acord amb les exigències de la producció i l'ocupació.



# PAM<sup>®</sup> ECOGEL SIN POLVO

L'ADHESIU PENSAT PER AL PROFESSIONAL

# FLEX

TU col·labores  
en la **LLUITA**  
contra el **CÀNCER**



**PROPAMSA**<sup>®</sup>

Amb la VENDA d'aquest producte  
PROPAMSA col·labora en l'estudi i  
la LLUITA CONTRA EL CàNCER.



Contra el Càncer

**PROPAMSA**<sup>®</sup>

# BigMat

LA BOTIGA PROFESSIONAL DE LA CONSTRUCCIÓ

1920-2020



Avda. de Falset, 175.  
43206 REUS Tarragona  
Tel. 977 323 500  
reus@bigmatochoa.com

[www.bigmatochoa.com](http://www.bigmatochoa.com)

**OCHOA**

*El teu Projecte és el nostre*