



la façana

Desembre 2019 NÚM. 466



El Gremi tanca l'any amb l'esperança que es consolidi el creixement

Pàg 4

2019 RESUM DE L'ANY, MES A MES

Pàg 8





Gremi
de la Construcció
del Baix Camp

AL SERVEI DE LES EMPRESES
I ELS PROFESSIONALS

Descobreix tots els avantatges de ser un agremiat. Descomptes, promocions, exclusivitats...

Al Gremi t'informarem de tots aquests avantatges.



Estacions de Servei Vilalta

www.vilaltacorp.com

- > Descomptes a les 25 estacions de servei de Vilalta a Catalunya
- > Targeta de pagament a crèdit
- > Distribució de gasoil a les empreses



UN Correduría

www.uncorredoria.eu

- > Afiançament de Quantitats Anticipades
- > Avals davant l'administració
- > Responsabilitat Civil General
- > Assegurança d'Accidents de Conveni



BigMat Ochoa

www.bigmatochoa.com

- > Condicions especials pels agremiats
- > Assessorament professional
- > Finançament



Volkswagen Comercials

www.vwreus.com

- > Condicions especials en l'adquisició de vehicles comercials de Volkswagen en els concessionaris de Reus i Tarragona
- > Informació novetats dels vehicles comercials



Obres amb garantia

www.obresambgarantia.com

- > El Portal especialitzat en obres i reformes
- > Amb el suport del Gremi de la Construcció del Baix Camp
- > 24 hores al dia / 365 dies a l'any

Truca, consulta i informa't a:

Alcalde Joan Bertran, 13-15 Baixos
43202 Reus
Tel. 977 32 30 13
administracio@gremiconstruccionbaixcamp.cat
www.gremiconstruccionbaixcamp.cat



SUMARI

- 5 / Reflexió per a tornar als nostres orígens
- 6 / El gremi tanca el 2019 amb l'esperança que es consolidi el creixement del sector
- 8 / Gener
- 10 / Febrer
- 12 / Març
- 13 / Abril
- 14 / Maig
- 16 / Juny
- 18 / Juliol
- 20 / Agost-Setembre
- 22 / Octubre
- 23 / Novembre
- 24 / Descens de les hipoteques en un 30% al setembre a Catalunya en comparació amb el 2018
- 25 / La Generalitat concedeix a Hard Rock una pròrroga de tres mesos de la llicència de casino
- 26 / Felicitació de Nadal

EDITORIAL

Necessitem governs forts de forma urgent

Tanquem l'any 2019 i ho fem amb una situació igual o pitjor que la de l'any passat. Aquest any hem viscut de nou un exemple més de la ineficàcia dels polítics, els catalans i els espanyols, que han estat incapaços de governar amb decisió per la inestabilitat política que han generat.

A Madrid s'han hagut de repetir eleccions estatals per la incapacitat de Pedro Sánchez de trobar socis de govern, sigui a la dreta o a l'esquerra. Ara, quasi dos mesos després de les eleccions del 10 de novembre, ens troben en una situació similar però amb l'afegitó que a l'Estat espanyol tenim una força d'ultradreta amb més de 50 diputats que s'ha convertit en la tercera força del país. De moment, Sánchez encara no ha trobat socis que li permetin assolir la presidència del govern, en part pel bloqueig provocat pels partits catalans, que encara recorden com els socialistes van donar suport al 155 fa dos anys.

I si a Madrid no hi ha govern des de fa pràcticament un any, a Catalunya hi ha govern però amb una duplictat de presidents. Un el tenim a Waterloo, a l'anomenat exili, i l'altre a Barcelona, sense saber exactament qui mana i quin camí s'ha d'agafar. A més, fa temps que es parla d'unes noves eleccions catalanes per dictaminar si finalment són els post convergents o ERC qui agafa el timó del país. Ara faltaria saber amb quin rumb dirigeixen aquest timó un cop el futur president de la Generalitat posi els peus a terra i comenci a treballar pels ciutadans del país. Els membres del sector de la construcció els ho agraiem, perquè és impossible aixecar un país si no hi ha una direcció clara dels que teòricament ens haurien de governar, ja sigui des de Barcelona o des de Madrid. Les oportunitats passen i de vegades no hi ha segones opcions.

La Junta del Gremi de la Construcció del Baix Camp

CRÈDITS



La Façana
Número 466
Desembre 2019

Edita
Gremi de la Construcció del Baix Camp

Alcalde Joan Bertran, 13-15, baixos
43202 Reus
premsa@gremiconstrucciobaixcamp.cat
www.gremiconstrucciobaixcamp.cat

Director
Jordi Cabré

Coordinació i redacció
Isaac Albesa (www.plujafina.cat)

Disseny i maquetació
Dockset Comunicació, SL (www.dockset.com)

Imprimeix
Arts Gràfiques Octavi, SA

Fotografia portada
Isaac Albesa

Dipòsit Legal
T-113-1980

El Gremi de la Construcció del Baix Camp no es fa responsable de l'opinió dels seus col·laboradors en els treballs publicats, ni s'identifica necessàriament amb la mateixa.



A Reus,
aparca tot
el dia per **4€**

Aparca amb tota comoditat
a qualsevol dels pàrquings municipals
de Reus i mou-te per la ciutat.

i al 2020
també!


**PÀRQUINGS
MUNICIPALS**

4.400
PLACES
D'APARCAMENT



**PÀRQUING
OQUES**



**PÀRQUING
BALUARD**



**PÀRQUING
LLIBERTAT**



**PÀRQUING
LA FIRA**
CENTRE
COMERCIAL



**PÀRQUING
SANT FERRAN**



REUS MOBILITAT I SERVEIS



**PÀRQUING
PASTORETA**



**PÀRQUING
CARRILET**



**PÀRQUING
PASSEIG PRIM**



**PÀRQUING
HOSPITAL**



**PÀRQUING
TECNOPARC**



AJUNTAMENT DE REUS

Reflexió per a tornar als nostres orígens



Jordi Cabré, director de la Façana

És ben bé una realitat que totes les notícies i esdeveniments que han succeït en l'última dècada no han ajudat a poder mirar amb una certa dosi de positivitat la situació econòmica que ens envolta.

Generalment, les notícies que ens arriben a nivell general no parlen pas de la realitat i les situacions que ens toca viure als empresaris. Molts d'aquests empresaris ja han desistit de continuar amb la seva labor i per això han donat de baixa l'activitat empresarial que portaven a terme, en aquest cas fem referència a les empreses del sector de la construcció.

En aquests 10 anys el Gremi de la Construcció del Baix Camp ha patit aquestes baixes amb una davallada important de la xifra d'agremiats i amb un descens important de les quotes que permeten l'existència del gremi, situació que ens ha portat a contemplar un horitzó complicat i a fer-nos preguntes i buscar les respostes amb l'objectiu de recuperar el coratge i el sentiment de ser agremiat, el sentiment de formar part d'un col·lectiu com és el nostre.

A la vida els pensaments i els sentiments s'han de respectar, siguis catalanista, espanyolista o europeista. Cal respectar i escoltar totes les opinions perquè de totes se'n pot extreure coses positives que es puguin aplicar després per aconseguir un canvi social, econòmic o polític.

Des del Gremi de la Construcció del Baix Camp encara avui se'ns fa difícil saber quin pot ser el moviment que ajudi

als empresaris i al teixit empresarial per crear nous llocs de treball, una millor assistència als petits autònoms, millors condicions pels jubilats que han treballat tota la seva vida i no tenen una pensió digna, o buscar solucions pels adolescents que no han acabat els seus estudis i tampoc treballen, els anomenats 'ni-nis'.

Els mitjans de comunicació ens informen cada dia que les diferents organitzacions empresarials es queixen contínuament de l'aturada de projectes importants pel territori pel desajust polític que estem patint des de fa anys. Tots aquests desajustos provoquen que els inversors no tinguin la suficient confiança per portar a terme projectes que no només reactivarien l'economia, si no que també canviarien la situació familiar de moltes famílies, una situació que ara mateix no es suficient per donar estudis als seus fills perquè en alguns casos viuen al límit de l'exclusió social.

A totes les èpoques de la nostra història hi ha hagut situacions de repressió o injustícia. Només cal repassar la història per adonar-nos de tot allò que ens ha passat per tal d'extreure'n una valoració que ens pugui servir. L'època que ens ha tocat viure, el segle XXI, l'era de les noves tecnologies, no té una història que sigui coherent per equilibrar el país. Vivim en el joc dels despropòsits. Abans parlàvem d'igualtat, però aquesta igualtat no existeix i no existeix per mèrits propis.

La patronal hauria de posar un crit al cel davant de les desigualtats, defensant a tots per igual, enfrontar-se amb polí-



tics que ens estan portant a una situació molt complicada i ho han de fer lluitant pels drets de les generacions venidores, donant un present esperançador als empresaris actuals, que han de transmetre a les noves generacions i evitar que es perdi el nostre ofici, un ofici que vam aprendre amb l'amor dels nostres pares, els antics mestre d'obres, que ens van saber traslladar la passió per la feina.

No podem permetre que allò que varen començar i aixecar els nostres pares i els nostres avis ho deixem escapar pel camí. No podem pensar que els nostres veïns no ens deixen veure l'horitzó perquè ens el tapen amb el seu bosc. Nosaltres hem de ser valents i hem de construir el nostre horitzó. //

ALEGRE
INSTAL·LACIONS. S.L.

www.instalalegre.com

<ul style="list-style-type: none"> • INSTAL·LACIONS INDUSTRIALS • ELECTRICITAT • FONTANERIA 	<ul style="list-style-type: none"> • CALEFACCIÓ • GAS • AIRE CONDICIONAT • MANTENIMENT 	<p>C. Monestir de Poblet 24 43205 REUS Tel. 977 754 617 Fax 977 775 694 alegre@instalalegre.com</p>
--	--	--

expomat
Alcover materials per a la construcció

MOBLES DE CUINA / SANITARIS / RAJOLS

C/ Tramuntana, s/n (Pol. Roques Roges) • Apt. corr. núm. 61
Tel / Fax: 977 760 476 • 43460 ALCOVER (Tgn) expomat@expomat.com

EL GREMI TANCA EL 2019 AMB L'ESPERANÇA QUE ES CONSOLIDI EL CREIXEMENT DEL SECTOR

GREGORI SALVAT VA PRESIDIR LA TRADICIONAL RECEPCIÓ DE NADAL AMB UN ACTE QUE VA COMPTAR COM A NOVETAT AMB LA PRESÈNCIA DEL PRESIDENT DE LA CAMBRA, JORDI JUST, I LA NOVA REGIDORA D'URBANISME, MARINA BERASATEGUI



Assistents a la recepció de Nadal del Gremi de la Construcció del Baix Camp

El president del Gremi de la Construcció del Baix Camp (GCBC), Gregori Salvat, va presidir la tradicional recepció nadalenca als membres de la junta directiva de l'entitat, als expresidents i també a les autoritats locals i del sector. Així, d'aquesta manera van passar pel gremi l'alcalde de la ciutat, Carles Pellicer; la nova regidora d'Urbanisme, Marina Berasategui i també el president de la Cambra de Comerç, Jordi Just, que s'estrenava en aquesta recepció nadalenca després de la seva elecció el passat mes de març.

Gregori Salvat, en la seva última intervenció com a president del Gremi en aquest acte, ja que a la primavera deixarà la presidència després de dos mandats, va destacar el moment actual que viu el sector de la construcció. Salvat va assegurar que el 2019 ha estat un any positiu, en el que s'ha vist més alegria al sector de la construcció, tot i que ens trobem encara lluny de temps passats. Salvat destaca que la construcció a les nostres comarques s'està movent, encara que sigui a un ritme més lent de l'esperat. També va demanar persistència als companys i va aprofitar la presència de l'alcalde de la ciutat per

exigir de nou que els preus siguin justos en les licitacions d'obra pública que l'administració tregui en els pròxims mesos per evitar que quedin deserts com ha passat darrerament en diverses ocasions.

TREBALLAR DINS EL CONVENI

Salvat va fer una altra crida als polítics i és que en els plec de condicions es valori les empreses que apliquen el conveni de la construcció vigent en les condicions laborals dels seus treballadors. "Ja fa temps que a les nostres comarques treballen una vintena d'empreses d'altres zones que no apliquen el conveni de la construcció als seus treballadors, pagant-los menys dels que diu la llei, i fent una competència deslleial a les empreses que apliquem el conveni", va dir Salvat, que va insistir en aquest tema.

En la seva intervenció, Jordi Just, en nom de la Cambra de Comerç, es va felicitar pel dinamisme de les empreses del sector i va fer una crida a l'ambició del Gremi per créixer en quantitat d'associats. Al voltant de Reus hi ha una sèrie d'empreses de les comarques properes, com el Priorat o la Ribera d'Ebre, "que de vegades es troben desemparades i que estic convençut que podrien integrar-se al Gremi per ser més fort. Des de la Cambra tindreu tot el nostre suport i acompanyament si el necessiteu", va afegir Just.

'S'HA ACABAT EL MAR DE LLÀGRIMES'

També l'alcalde Carles Pellicer va voler donar un missatge d'optimisme a tots els presents explicant-los que després de vuit anys consecutius assistint a la recepció de Nadal "les coses han canviat. Avui aquesta reunió no és un mar de llàgrimes com fa vuit anys. Això s'ha acabat perquè les coses a l'àmbit local s'han fet bé", va afegir. Pellicer va dir que vigilarà en els plec de condicions i va traspasar la feina als tècnics que són qui redacten aquests plec amb la supervisió dels departaments de secretaria i intervenció, que sempre tenen l'última paraula i acaben donant el vistiplau final. Pellicer va anunciar que en breu hi haurà més grues a la ciutat i que hi haurà inversions en obra pública a Reus, obres de mida petita i grans projectes que s'hauran de fer gràcies al treball plegat d'administracions públiques i del sector privat.



Marina Berasategui, Gregori Salvat, Carles Pellicer i Jordi Just, durant la recepció

L'HABITATGE SOCIAL, UNA OPORTUNITAT

Pellicer va concloure amb un missatge d'ànim perquè la situació econòmica de l'Ajuntament és bona, va dir, i perquè a Reus s'obren moltes possibilitats d'invertir i de fer millores a una ciutat que ara mateix té una manca evident d'habitatge social. Aquest, segons el màxim mandatari reusenc, és un dels principals reptes de Reus i caldrà treballar-hi per solucionar-ho. En el mateix sentit.

Marina Berasategui va afegir que aquests projectes d'inversió públics seran una realitat i que "hi ha d'haver confiança en la feina de l'administració a través d'una relació i un compromís entre les dues parts", va dir, i va concloure amb un missatge també d'optimisme perquè tenim al davant uns anys que "han de ser pròsperes i productius". //

An advertisement for construction services. On the left, a green box contains the website www.obresambgarantia.com and the text "El teu web de confiança on pots fer obres i reformes amb les màximes garanties!". Below this, a yellow box says "Tots els professionals que hi trobaràs són Tècnics Especialistes propers a casa teua!". In the center, a man and a woman are sitting on the floor, looking at a computer monitor displaying a website. On the right, an orange box features the text "SOL·LICITA FINS A 3 PRESSUPOSTOS GRATIS!". At the bottom, there are logos for "OBRES amb garantia" and "COAATT".

El sector de la construcció comença a despertar

Entre gener i desembre de l'any passat es van començar a construir al Camp de Tarragona al voltant de 800 habitatges nous, una dada que representava un augment de més d'un 80% respecte de 2017

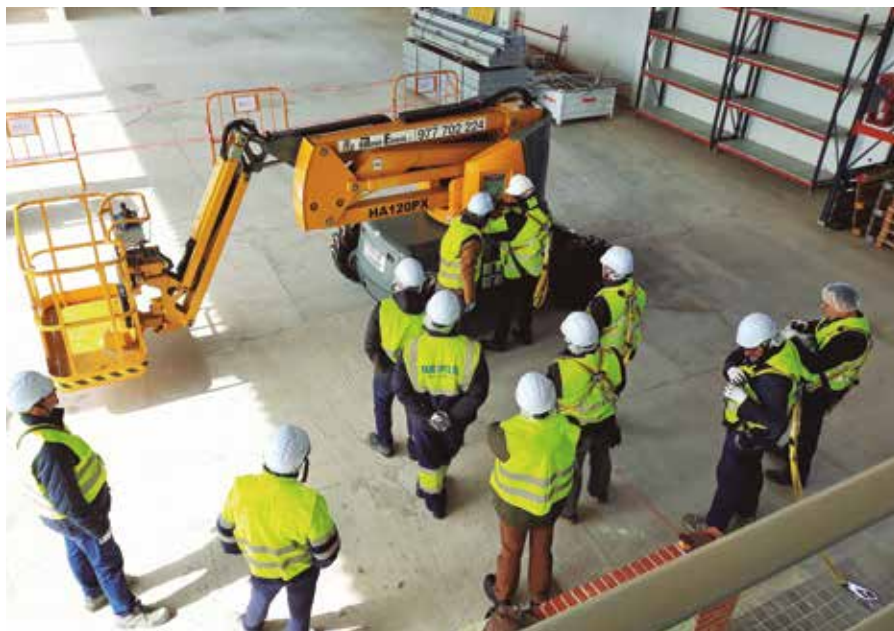


Començàvem l'any 2019 recordant en el número de gener que "l'any 2018 s'havia tancat amb un repunt important de la construcció d'habitatge residencial nou a les comarques de Tarragona segons les dades presentades recentment pel Col·legi d'Aparelladors, Arquitectes Tècnics i Enginyers d'Edificació de Tarragona (COAATT). Entre gener i desembre de l'any passat es van començar a construir al voltant de 800 habitatges nous, una dada que representa un augment de més d'un 80% respecte de 2017. Aquests valors, després dels anys de crisi que ha patit el sector de la construcció, marquen una bona tendència i aporten optimisme. En l'àmbit econòmic, la inversió en noves promocions realitzades l'any 2018 ha arribat als 108 milions d'euros, uns valors similars als de 2010 i que gairebé han doblat els d'anys anteriors. La inversió en rehabilitació ha pujat també, situant-se als 113 milions d'euros, i ha superat en un 26% els 90 milions de 2016".

Al mateix exemplar de la Façana recordàvem que "Es tractava de la inversió més gran a les comarques de Tarragona i que evidencia un canvi de tendència cada vegada més important on la rehabilitació agafa un paper significatiu. Segons l'informe del COAATT, en conjunt i per primer cop des de 2005, les comarques de Tarragona experimenten un creixement significatiu del nombre de noves promocions. La ciutat de Tarragona és la que creix de manera més especial, multiplicant per quatre la xifra de l'any anterior i arribant a les 26 noves construccions iniciades. En aquesta mateixa ciutat, el nombre de llicències concedides des de l'ajuntament el 2018 puja fins a les 900".

Licitacions per sota de la mitjana

Les licitacions de les administracions públiques en obres del sector de la construcció es van situar el 2018 en 1.671 milions d'euros a Catalunya, un 1% més que els 1.655 milions que es van licitar el 2017, segons les dades de la Cambra Oficial de Contractistes d'Obres a Catalunya (CCOC). Aquest import és molt inferior a la mitjana dels darrers vint anys, uns



3.750 milions anuals, a preus constants. Per això, el baix volum de licitació agreuja el crònic dèficit d'inversió en infraestructures, doncs "la licitació d'avui és la producció/inversió de demà".

Ajuts pels àrids reciclats

L'Agència de Residus de Catalunya (ARC) ha resolt atorgar 1,6 milions d'euros en ajuts convocats l'any 2018 perquè 77 ens locals promoguin la utilització d'àrids reciclats dels residus de la construcció amb marcatge CE en obres. L'import dels ajuts prové del cànon de residus de la construcció. La majoria dels ens locals beneficiaris són de les comarques de Lleida (38), amb 948.458 euros; seguits dels de Girona (16), amb 334.379 euros; Barcelona (11), amb 171.177 euros; les Terres de l'Ebre (10), amb 195.174 euros; i Tarragona (2) amb 9.454 euros. En total, els ajuts permetran gestionar i tornar a entrar al mercat més de 156.000 metres cúbics d'àrids reciclats, la majoria destinats a la millora de camins.

Confiança en el Hard Rock

L'alcalde de Salou, Pere Granados, defensava que el projecte del Hard Rock Entertainment World a Vila-seca i Salou "no serà només un casino" i posicionarà la Costa Daurada "a nivell mundial". En una

trobada amb els mitjans a finals d'any per valorar l'actualitat local i del territori, l'alcalde va confirmar que representants de la companyia nord-americana s'han desplaçat recentment a Salou per presentar la primera fase del projecte. "S'ha estigmatitzat molt parlant del casino, però això tan sols serà un element més. Ens sorprendrem de veure com ens posicionarà mundialment amb grans esdeveniments en directe i concerts de primer nivell", va explicar. Granados confiava que les obres comencin abans de l'estiu del 2019, tal com estava previst.

Més ofertes d'ocupació a la FLC

El portal d'ocupació on line de la Fundació Laboral de la Construcció (FLC) que és referència del sector de la construcció, Construyendoempleo.com, va registrar el 2018 un total de 4.823 vacants ofertes, fet que suposa un 11% més que l'any anterior i una mitjana de 402 llocs al mes. Construyendoempleo.com és la plataforma web d'ocupació líder del sector, creada fa vuit anys per la Fundació Laboral de la Construcció. Actualment, compta amb més de 81.100 treballadors inscrits i prop de 3.000 empreses registrades. Així mateix, des dels seus inicis en 2010 s'han publicat prop de 16.800 llocs de treball vacants. //



FUNDACIÓN
LABORAL
DE LA CONSTRUCCIÓN
Catalunya

DESCOBREIX LA TEVA FUNDACIÓ

catalunya.fundacionlaboral.org



■ Formació

Oferta temàtica dirigida a les noves demandes del sector



cursosenconstruccion.com

■ Línia Prevenció

Assessorament professional



lineaprevencion.com

■ Targeta Professional de la Construcció (TPC)

La teva acreditació professional en el sector de la construcció



trabajoenconstruccion.com

■ Ocupació

Portal d'ocupació del sector de la Construcció



construyendoempleo.com

Av. de la Comunitat Europea, 32
08917 Badalona - Tel. 932 213 353

C/ Riu Algars, s/n Barri Camp Clar
43006 Tarragona- Tel. 977 554 747



Increment del 21% del preu mitjà de l'habitatge nou

L'Associació de Promotors de Catalunya lamentava la sortida "lenta" de la crisi econòmica que experimenta el sector



Al febrer d'aquest any explicàvem que "La mitjana de preu d'un habitatge nou en venda a Catalunya era de 298.150 euros, és a dir, un 21,2% més que el preu registrat en el 2017, segons 'L'estudi Oferta d'habitatges de nova construcció a Catalunya 2018' promogut i coordinat per l'Associació de Promotors de Catalunya (APCE). La mitjana de preu per metre quadrat d'un pis a estrenar en el conjunt de Catalunya es va situar en el 2018 en 2.821 euros el metre quadrat, un increment del 10,9% en relació amb el 2017. Tarragona es va registrar la tercera mitjana més alta de Catalunya amb un preu per habitatge nou de 148.753 euros i un preu per metre quadrat de 1.701 euros, amb un augment del 21% i del 2,4% en comparació amb l'any passat, respectivament. L'estudi també indica que en el 2018 el nombre de promocions de pisos nous es va situar en 1.214 projectes, 72 menys que el 2017, i el nombre d'habitatges nous posat a la venda van sumar 5.844 pisos, 31 menys que el 2017. En la presentació de l'informe, l'Associació de Promotors de Catalunya ha lamentat la lentitud de la sortida de la crisi econòmica que experimenta el sector i ha criticat les "dificultats" admi-

nistratives per iniciar obra nova. Aquestes dades reflecteixen una sortida "massa lenta" de la crisi econòmica, segons l'APCE. El seu president, Lluís Marsà, va recordar que el sector immobiliari va tocar fons el 2013, amb vora 3.000 habitatges nous, i ha lamentat que en cinc anys "només" s'han construït 11.500 pisos".

Menys aturats el 2018

Catalunya va tancar el 2018 amb 451.400 persones aturades, un 5,82% menys que l'any anterior, segons les dades de l'Enquesta de Població Activa (EPA) publicades recentment. La taxa d'atur es va situar en el conjunt de l'any a l'11,75%, una xifra que està per sota de la mitjana espanyola (14,45%) i també és inferior a la de finals del 2017, quan l'atur era del 12,63%. El 2018 tanca per tant amb l'atur anual més baix dels últims 10 anys: l'última vegada que es va finalitzar l'any en nivells similars va ser el 2008, just abans de la crisi. Això sí, al tercer i segon trimestre del 2018 la taxa trimestral va ser menor, del 10,63% i 11,39%, respectivament. Durant els 12 mesos de l'any passat, es van crear a Catalunya uns 75.000 llocs de treball, situant el nombre d'ocupats en els 3.391.100 respecte

als 3.316.200 de finals del 2017. La taxa d'activitat, en aquest sentit, es va situar al 61,67%.

Manca estratègia digital

La digitalització del negoci sembla ser encara una tasca pendent per a les principals empreses del sector de la construcció i la indústria. Segons l'estudi 'Global Construction & Engineering Survey', elaborat per la consultora Ernst & Young, tan sols el 28% dels directius del sector consultats reconeix comptar amb una estratègia i una agenda digital clara. La gran majoria dels executius (el 56%) admet estar dissenyant aquesta estratègia, mentre que un 16% creu que aquest procés no és necessari. No obstant això, tot i la baixa implementació de la transformació digital a les empreses del sector, hi ha unanimitat a considerar que l'entorn digital marcarà el futur del sector. Fins a un 98% dels directius consultats per EY considera que les solucions digitals seran fonamentals per a la futura viabilitat de la seva empresa. Davant d'aquest panorama per part dels sectors de la construcció i la indústria, tan sols el 9% dels executius preguntats es mostra confiat del grau de preparació de la seva empresa en aquest procés de digitalització

Més concursos de creditors

El nombre d'empreses que van presentar un concurs de creditors durant l'any 2018 a Catalunya es va situar en 1.577 expedients, un increment del 12,3% en relació amb l'any anterior, segons les xifres provisionals publicades per l'Institut Nacional d'Estadística (INE). Catalunya és el territori de l'Estat que va registrar més concursos arribant a la xifra més alta des del 2013. El sector més actiu en presentar expedients a Catalunya el 2018 ha sigut el del comerç amb 221 concursos, el de la indústria amb 126 i el de la construcció amb 123. El 58,1% dels deutors concursats s'han concentrat a Catalunya, a la Comunitat de Madrid (941) i al País Valencià (756). A Espanya, en el mateix període es van presentar 5.287 concursos de creditors, les antigues suspensions de pagaments, un 2,1% menys que l'any 2017. //

www.obresambgarantia.com

El teu web de confiança on pots fer obres i reformes amb les màximes garanties!

Amb la col·laboració del Gremi de la Construcció del Baix Camp

Tots els professionals que hi trobaràs són Tècnics Especialistes propers a casa teua!

SOL·LICITA FINS A 3 PRESSUPOSTOS GRATUÏTS!



A www.obresambgarantia.com tot són avantatges!

- ✓ Només professionals qualificats, titulats i col·legiats s'encarregaran de la teva obra o reforma.
- ✓ Comptaràs amb la garantia i suport del Col·legi d'Aparelladors, Arquitectes Tècnics i Enginyers de l'Edificació de Tarragona.
- ✓ A la teva disposició més de 400 professionals especialistes, tots ells de les comarques de Tarragona.



OBRES
amb garantia
L'aparellador, el teu tècnic de capçalera.

Amb la confiança de:



Col·legi d'Aparelladors,
Arquitectes Tècnics
i Enginyers d'Edificació
de Tarragona

El Gremi reclamava a les administracions locals licitacions adequades als preus reals

Assegurava que el Centre Social el Roser havia quedat desert perquè el preu de la licitació era inferior al valor real de l'obra en quasi un 30%



El Gremi de la Construcció del Baix Camp va alertar en un comunicat el passat dia 12 de març de les greus conseqüències per les empreses del sector les condicions d'algunes licitacions públiques que es treuen a concurs i que consideren que estan per sota del preu de cost. Des del Gremi es valora positivament que es treguin obres a concurs i que facin inversions, però el que cal fer és que aquestes obres surtin amb més dotació econòmica. El darrer cas produït a les nostres comarques i que exemplifica aquesta situació és l'execució del nou Centre Social del Roser de Reus que va treure a concurs l'Ajuntament fa uns mesos amb un pressupost de licitació de 454.000 euros. i que ha quedat desert perquè cap empresa de la ciutat ni d'altres contrades ha decidit participar en la licitació, provocant un endarreriment en el projecte i una nova licitació a l'alça per intentar atreure alguna constructora. No és la primera vegada que aquesta circumstància succeeix a Reus. L'any passat va quedar desertes també les obres d'ampliació dels vestidors del Complex Esportiu de La Pastoreta, amb un pressupost de licitació de 196.000 euros, perquè cap empresa s'hi va mostra interessada. Finalment es va treure a licitació per un va-

lor de 269.000, un 28% superior al pressupost inicial, i van ser 8 les empreses que hi van participar, adjudicant l'obra per 229.000 euros, 35.000 euros més que l'import de la primera licitació.

Més cost laboral

El cost laboral per treballador a Catalunya va tancar el 2018 amb un augment de l'1,8%, segons les dades publicades aquest dimarts per l'Institut Nacional d'Estadística (INE). Així, la despesa de les empreses en remuneracions i cotitzacions socials per treballador català es va situar a l'acabar l'any passat en els 2.880,3 euros mensuals, la quarta xifra més alta de tot l'Estat, per darrere del País Basc, Madrid i Navarra. L'any 2017, el cost laboral a Catalunya va tancar en els 2828 euros. D'altra banda, el cost laboral mitjà a Catalunya és d'uns 188 euros més que la mitjana a Espanya, que se situa en els 2.692 euros. A l'Estat, l'augment del cost laboral va ser el 2018 d'un 0,9%, la meitat que a Catalunya.

Cessió de terrenys a la FLC

L'Ajuntament de Tarragona ha concedit, a la Fundació Laboral de la Construcció de Catalunya, la cessió d'un terreny de 6.500 m² de superfície, on actualment es troba

ubicat el Centre de Formació de l'entitat paritària a Tarragona. El tinent d'alcalde i conseller de Territori i patrimoni municipal, Josep Maria Milà Rovira, la vicesecretària general de l'Ajuntament de Tarragona, Núria Pallarès Martí, i el president de la Fundació Laboral a Catalunya, Josep Agustí i Ros, van ser els encarregats de signar l'"escriptura de constitució de dret de superfície", per 30 anys, sobre la finca, situada al Carrer Riu Algars. L'acte va tenir lloc a l'Ajuntament de Tarragona i ha comptat amb la presència de la gerent de l'entitat paritària, Lucía López.

Nova imatge a Miami Platja

L'avinguda de Barcelona de Miami Platja ja és una realitat amb l'obertura del primer tram remodelat de la travessera de l'N-340 des de mitjans del mes de març, una obra que significarà un gran pas cap a la transformació d'aquesta zona del municipi de Mont-roig del Camp abocada al turisme. Veïns i comerciants de Miami Platja coincideixen que la reforma dignifica la zona i converteix l'antiga carretera en el nou centre urbà i punt de trobada que, fins ara, no tenien. Per això, esperen que l'actuació revitalitzi la zona amb l'afluència de més vianants i amb l'obertura de nous establiments. El projecte es va adjudicar fa un any amb un pressupost de 4,5 milions d'euros, la meitat dels quals els ha finançat la Generalitat a través del Pla de Barris de la Florida, que finalitzarà enguany.

Creixement PIB 2018

Catalunya va tancar el 2018 amb un creixement del PIB del 2,6%, arribant als 242.313 milions d'euros. L'augment és menor que el registrat en els darrers tres anys, però és una dècima superior a l'espanyol (2,5%) i set dècimes per sobre de la mitjana de la Unió Europea (1,9%). Així es desprèn de les dades fetes públiques aquest dimecres per l'IDESCAT, l'oficina d'estadística de Catalunya. Les xifres també mostren una desacceleració del creixement, ja que a nivell trimestral, es passa d'un creixement del 3,3% en el primer trimestre fins a l'1,8% en el quart. //

Nou Casal al Nucli Antic de la Selva del Camp

L'empresa Construccions Josep M. Miró SL de Reus executava el projecte dissenyat per l'estudi Escalímetre Arquitectes d'Anna Ollé Simó, que també ha inclòs la remodelació de l'auditori de Santa Llúcia



Al número d'abril explicàvem que “el nou Casal del Nucli Antic de la Selva del Camp i la remodelació de l'Auditori de Santa Llúcia d'aquesta localitat ja són una realitat. El nou equipament municipal es va estrenar amb dues jornades de portes obertes plenes d'activitats per a tots els públics, amb un especial protagonisme per a les entitats locals, que han de ser les principals usuàries de l'espai. Després de set mesos d'obres que han anat a càrrec de l'empresa del Gremi de la Construcció del Baix Camp Construccions Josep M. Miró SL de Reus, el projecte dissenyat per Anna Ollé, de l'estudi Escalímetre Arquitectes, i Joan M. Tomàs com a Arquitecte tècnic, ha contemplat la construcció de dues noves plantes superiors a l'edifici annex a Santa Llúcia, així com la remodelació i condicionament de l'antiga església que conforma la sala-auditori, de manera que els dos espais passen a convertir-se en un nou centre polivalent i de serveis per a les associacions i veïns del municipi. El total de l'equipament compta amb una superfície útil de 436 metres quadrats i la dotació pressupostària d'aquesta actuació, de prop de 600.000 euros, s'ha realitzat aprofitant la darrera subvenció del Pla de Barris de la

Generalitat, i s'ha planificat a partir del projecte inicial, redactat el 1989, que ja contemplava el creixement de l'estructura de l'edifici annex, però redistribuint el nucli vertical d'instal·lacions previst.”

L'avís dels contractistes

La Cambra de Contractistes d'Obra de Catalunya alertava que era molt possible que les licitacions per part de l'administració pública caiguin el 2019, i en especial les de la Generalitat i l'Estat espanyol. En aquest sentit, el seu president, Joaquim Llansó, vaticina que serà “un any gris” i atribueix aquesta davallada a la manca de pressupostos tant a nivell català com espanyol, que impossibilitaran que es pugui fer cap licitació que no fos ja prevista, mentre que també afirma que les administracions locals accentuaran aquesta baixada. És en aquesta línia, de fet, que avança que, segons dades provisionals, la licitació per part d'ajuntaments ha caigut un 25% des de l'últim trimestre del 2018 fins al primer del 2019.

Més hipoteques sobre habitatge

El nombre d'hipoteques sobre habitatges a Catalunya va augmentar un 1,5% durant el mes de gener, fins a les 5.025, respecte el mateix mes de l'any passat,

segons les dades de l'Institut Nacional d'Estadística (INE). Catalunya va ser el tercer territori de l'Estat on més hipoteques es van signar després de la Comunitat de Madrid (10.478) i Andalusia (6.140) però on menys van augmentar en termes interanuals. Respecte el mes anterior, es va produir un increment del 48,2%. Pel que fa al capital prestat, va pujar fins als 790,8 milions d'euros, xifra que suposa una pujada del 10,6% respecte el gener del 2018 i un 62,6% més que al desembre.

Canvis en els lloguers

La consellera de Justícia, Ester Capella va avançar a mitjans d'abril que la llei catalana d'arrendaments urbans reduirà l'avançament de tres mensualitats que amb el marc legal actual pot exigir el propietari d'un pis en llogar-lo. En el marc d'una interpel·lació al ple del Parlament, va recordar que amb la llei es vol situar la durada mínima dels contractes de lloguer entre els 6 i 10 anys i superar la legislació estatal a través del Codi Civil de Catalunya. En aquest sentit, ha considerat que malgrat les “tímides millores” del reial decret llei sobre habitatge aprovades recentment per la Diputació Permanent del Congrés dels Diputats, encara s'està “molt lluny” dels estàndards europeus. //

La comunicació a l'empresa: problemes i solucions

Existeixen diversos aspectes que és important abordar en el moment del relleu generacional i que ajuden a millorar substancialment els problemes de comunicació de les empreses



Al maig explicàvem com “la mala comunicació sol ser un dels principals problemes de les empreses, siguin o no familiars, si bé en aquestes últimes, en barrejar família i empresa, els problemes derivats d’una comunicació deficient solen tenir conseqüències més enllà de l’empresa, i pot afectar també a l’harmonia familiar. Hi ha 6 aspectes que és important abordar en el moment del relleu generacional i que ajuden a millorar substancialment els problemes de comunicació de les empreses. Aquests són: la gestió de la confiança, el comunicar-se amb les persones en funció

de la seva personalitat i manera de ser, tenir presents els cicles de vida, la confusió de rols, la pràctica de l’escolta activa i, finalment, l’ús del suport adequat. L’experiència ens demostra que en les empreses en què la direcció és sensible a aquests temes i es posen en pràctica, la millora de la comunicació és immediata. Construir relacions basades en la confiança és primordial, ja que en un entorn de confiança, les decisions, la velocitat d’implantació de les mateixes i les probabilitats d’èxit augmenten exponencialment. En la seva absència, s’obre la porta dels conflictes de difícil solució”.

Jordi Just, president de la Cambra de Reus

L’empresari Jordi Just va ser escollit per unanimitat nou president de la Cambra de Comerç de Reus, en substitució d’Isaac Sanromà, que ha ocupat el càrrec des de 2006. Just va rebre el suport de la totalitat del nou plenari de la Cambra, que també s’ha constituït, juntament amb el nou Comitè Executiu de l’ens cameral. El nou





ELECTROMECÀNICA BLASCO GOMEZ, S.L.

- REPARACIÓ MAQUINÀRIA ELÈCTRICA
- BOBINATGES - MANTENIMENTS
- MOTORS - ALTERNADORS
- BOMBES - COMPRESSORS

SERVEIS TÈCNICS OFICIALS:































C/ Castillejos, 48 43206 Reus
Tel. 977 319 122

info@electromecanicablascoomez.com
www.electromecanicablascoomez.com



R C M
RUEDA CONSTRUCCIONS METÀLIQUES

- SERRALLERIA GENERAL
- ESTRUCTURES METÀLIQUES
- TREBALLS EN INOX/FORJA
- PORTES/REIXES
- TANQUES
- MANTENIMENTS
- PROJECTES PERSONALITZATS
- TALL I PLEGAT DE XAPA

Pol. Ind. AgroReus
C/ Cornudella de Montsant, 35
43206 Reus

Tel. 618 287 069 / 977 327 009

www.serralleriarcm.com
info@serralleriarcm.com

plenari ha escollit també a Àgata Girbes i Jaume Batista com a vicepresidents i Francesc Lari com a tresorer. Formen ple del plenari de la Cambra Gregori Salvat, en representació del Gremi de la Construcció del Baix Camp, i també Pilar Ortega i Joan Maria Roig, que són membres del Gremi, però estan a la cambra en la seva condició d'altres sectors econòmics.



Canvis a la Llei Hipotecària

La nova llei hipotecària obliga les entitats financeres a assumir les despeses derivades de la formalització d'hipoteques, excepte la taxació. Per tant, les entitats hauran de pagar les despeses de notaria, gestoria, registre i, per descomptat, l'impost d'actes jurídics documentats. Hi ha risc que els bancs traslladin aquest sobre

cost als hipotecats amb augments en els tipus d'interès tot i que el Govern estatal s'ha compromès a vetllar per impedir aquest increment.

Ajudes per la retirada d'amiant

El Diari Oficial de la Generalitat del passat 8 de maig ha aprovat les bases reguladores que han de regir la convocatòria oberta d'ajuts destinats a la retirada, en origen, de residus de materials d'aïllament i de la construcció que continguin amiant, ubicats a l'àmbit territorial de Catalunya, una llarga exigència del sector i que en diverses reunions mantingudes amb el director general de l'Agència de Residus de Catalunya, Josep Maria Tost, havia assegurat que s'estaven preparant.

Victòria mínima de Carles Pellicer

Carles Pellicer (JuntsXReus) va guanyar les eleccions municipals a Reus el dia 26 de maig amb 7 regidors, els mateixos que va obtenir l'any 2015, però en aquells moments no estava clar que fos proclamat alcalde el 15 de juny perquè hi havia altres fórmules. Fins a la segona posició de la llista va escalar Esquerra Republicana, gràcies a una gran pujada en vots de la formació liderada de nou per Noemí Llau-

radó, gairebé el doble que fa quatre anys, que els va permetre passar de 2 regidors a sis, convertint-se en la gran sorpresa de la jornada electoral. El PSC, amb Andreu Martín, va aconseguir bons resultats arribant als 6 regidors i fent possible una alternativa.



Més de 50.000 professionals a Construmat

BBConstrumat va tancar portes superant les 54.000 visites professionals, després de quatre dies d'activitat a Barcelona durant els quals la presentació de dues cases amb eficiència energètica van ser els principals atractius. De fet, el Saló Internacional de la Construcció també va promoure iniciatives de residu zero, per destacar el camí del sector per contribuir a l'equilibri mediambiental. //



Volkswagen Financial Services
Finance. Renting. Insurance. Mobility.*



Hacemos tu camino más fácil.

Elige el Renting del Grupo Volkswagen. 50 años de experiencia gestionando flotas, a tu servicio.

Condiciones.

- Entrada de 10% sobre pvp
- Mantenimiento
- Seguro con franquicia
- Reparación de Averías
- Impuestos municipales
- Vehículo de asistencia
- 36 meses
- Cobertura de 15.000 Km/año

VOLKSWAGEN COMERCIALES

desde

190 €/mes¹
(IVA no incluido)

* Los servicios financieros de las filiales del Grupo Volkswagen realizan en España, bajo el nombre comercial "Volkswagen Financial Services", la prestación de servicios financieros (a través de Volkswagen Finance S.A. E.F.C.), servicios bancarios (a través de Volkswagen Bank GmbH S.E.), servicios de renting (a través de Volkswagen Renting S.A.), servicios de seguros y mediación de seguros (a través de Volkswagen Versicherung A.G. y Volkswagen Insurance Services Correduría de Seguros S.L., respectivamente) y movilidad (entre otras, a través de Volkswagen Renting S.A.). Volkswagen Financial Services es una marca comercializada por Volkswagen Renting S.A. (Sociedad Unipersonal), Avda. de Bruselas 34 - 28108 Alcobendas (Madrid) Registro Mercantil de la provincia de Madrid. Tomo 2.138. Folio 63. Hoja nº M-37860. Inscripción 1ª C.I.F. A80/185051.

Homenatge del Gremi de la Construcció del Baix Camp als professionals que s'han jubilat



En aquesta ocasió Isidre Domènech, Josep Machado i Ramón Cubero van rebre el reconeixement per tota una vida de feina i Pere Vidiella el Premi Gremi a la Trajectòria

El Gremi de la Construcció del Baix Camp (GCBC) va retre aquest mes de juny l'homenatge als professionals que s'han jubilat en els últims mesos, com és habitual cada any. En aquesta ocasió els tres homenatjats han estat els reusencs Isidre Domènech, Josep Machado i Ramón Cubero i també es va aprofitar l'homenatge per atorgar el Premi Gremi a la Trajectòria a Pere Vidiella. Aquest homenatge es va celebrar en un dinar a l'Hotel NH Ciutat de Reus i forma part dels actes de la festa patronal de Sant Antoni de Pàdua que es va celebrar el 13 de juny. Gregori Salvat, president del Gremi de la Construcció del Baix Camp va presidir aquest acte per vuitena edició i última, perquè l'any vinent hi haurà una nova junta al Gremi, ja que els estatuts només contemplen una presidència de dos mandats de vuit anys en total. Entre la resta d'autoritats que van assistir a l'acte va destacar el llavors alcalde en funcions de Reus, Carles Pellicer; el regidor de Via Pública, Hipòlit Montseny; el president de la Cambra de Comerç de Reus, Jordi Just, que s'estrenava en el càrrec; el president del Gremi de Fusters del Baix Camp, Josep Cogul i el president del Gremi d'Instal·ladors, Electricistes del Baix Camp, Joan Garcia.



Nou descens de l'atur

L'atur registrat a Catalunya va baixar de 10.507 persones al maig en relació a l'abril i el mes es va tancar amb 371.091 desocupats, xifra que representa un descens del 2,75% intermensual, segons el Ministeri de Treball i Seguretat Social. En comparació amb el mateix mes de l'any passat, l'atur va caure en 14.477, un 3,75% menys. La caiguda és inferior a la del mateix mes de l'any pas-

Mes de la Vito.

*Exemple de Leasing amb les facilitats del programa Alternative Lease de Mercedes-Benz Financiació Services España, E. F. C. S.A.-Avda Bruselas, 30 28108 Madrid, per a una Vito Furgó Llarg 111 CDI. Preu de 20.751,30 (transport, pre-entrega i impost de matriculació no inclòs), vàlid per a ofertes realitzades fins a 31/12/2019, sol·licituds aprovades fins a 15/01/2020 i contractes actius fins a 28/02/2020. Tenint el client un termini de 14 dies hàbils per exercir el seu dret de desistiment. Permanència mínima de la financiació de 24 mesos. Import a finançar per 16.269,67€. Per 165 euros al mes en 36 quotes i una quota final de 10.329,54€, entrada 4.481,63€, TIN 0,00%, Comissió d'obertura 486,46 (2,99%). TAE 1,26% Import total degut 16.756€. Preu total a termini 21.237,63€. Exemple calculat per 25.000 KMS/any. (Totes les quantitats reflectides no inclouen l'IVA). *Hi ha 3 possibilitats per a l'última entrega: canviar el vehicle, tornar-lo (sempre que es compleixin les condicions del contracte), o adquirir-lo pagant l'últim lliurament. Els valors d'emissió de CO₂ indicats s'han obtingut d'acord amb el procediment de prova "WLTP CO₂", segons el que preveu l'article 2 de la normativa d'implementació de No. 3 (UE) 2017/1153. Els valors de consum de combustible es van calcular sobre la base d'aquests valors. *Els valors de CO₂ indicats s'han obtingut d'acord amb el procediment de prova "NEDC CO₂", d'acord amb l'article 2 N.º 1 del Reglament d'implementació (UE) 2017/1153. El model mostrat no pot correspondre a l'oferta. Per aquest motiu, els valors més elevats poden incloure's en el certificat de conformitat del vehicle, així com en el full de dades del vehicle, que són rellevants per al registre del vehicle, podent afectar, si s'escau, l'impost de matriculació i/o l'impost sobre vehicles de Tracció mecànica. El model mostrat no pot correspondre a l'oferta. Més informació a www.mercedes-benz.es/vans.

Vito Furgó. Vine aquest mes a buscar la teva.

Si ets dels que van d'anada i tornada amb el compartiment de càrrega ple, la furgoneta Vito és l'opció ideal per al seu treball. Conduïu ara amb connectivitat estàndard, motor de baix consum, finançament personalitzat, suport de ServiceCare integral i baix cost de manteniment.

No et perdís el mes de la Vito. N'hi ha una per a tu. Informa't a: www.mercedes-benz.es/vans

Vito Furgó Llarg 111 CDI

165€¹ al mes en 36 quotes

Entrada:	4.481,63€
Quota Final:	10.329,54€*
TIN:	0,00%
TAE:	1,26%
Comissió d'obertura:	486,46€
(Aquests imports no inclouen l'IVA).	

Consum mixt (l/100 km)³: 5,4 - 7,8.
Emissions de CO₂ 164 (g/km)⁴



Mercedes-Benz
Vans. Born to run.

AUTOLICA

Concessionari Oficial Mercedes-Benz
Pol. Ind. Riu Clar - C/ Coure, s/n - Esquina C/ Sofre, TARRAGONA.
Tel.: 977 55 42 86. [f](https://www.facebook.com/autolicatarragona) [i](https://www.instagram.com/autolicatarragona) info@autolicatarragona.es, www.tarragonaautolica.mercedes-benz.es

Recasens i Mercadé 13, Pol. Agro-Reus, REUS.
Tel.: 977 32 60 20.

sat, quan la reducció va ser de 13.378 persones intermensual, un 3,35% menys. Pel que fa al conjunt de l'Estat, l'atur va baixar en 84.075 persones en relació amb el mes anterior, un 2,66% menys, mentre que en relació al mateix mes de l'any passat el descens va ser del 5,31%, concretament 172.639 persones.



Noemí Llauredó, presidenta de la Diputació

Els nous diputats i diputades de la Diputació de Tarragona de la legislatura 2019-2023 van prendre possessió del càrrec en un ple de constitució en què es va escollir la regidora reusenca d'ERC Noemí Llauredó com a nova presidenta de la institució durant el proper quadrienni. Llauredó, la qual pren el relleu del fins ara president de la institució, Josep Poblet, va ser elegida per 19 vots, els vots que li han atorgat els diputats d'ERC i de Junts per Cat després de l'acord que van assolir. L'altra candidatura presentada, la del regidor tarragoní Rubén Viñuales (C's) va obtenir 1 vot. Així mateix, es van registrar 7 vots en blanc. ERC i JuntsxCat conformaran l'equip de govern en el mandat que tot just comença, en virtut de l'acord assolit per les dues formacions.

Pellicer és alcalde amb el suport d'ERC i Ara Reus

A finals de mes de juny es va celebrar el ple extraordinari de constitució del govern de Reus, que és fruit de l'acord entre les formacions polítiques de Junts per Reus, ERC i Ara Reus, un pacte signat amb moltes dificultats i a darrera hora després que la direcció nacional dels republicans decidís apostar per aquest pacte descartant un possible acord d'esquerres amb PSC i la CUP amb el lideratge de Noemí Llauredó, que finalment serà la vicealcaldessa, càrrec que compaginarà amb la de presidenta de la Diputació de Tarragona. La decisió al final d'ERC de no optar a l'alcaldia no va agradar als seus possibles socis, socialistes i cupaires, que la van criticar amb duresa el dia de la investidura de Carles Pellicer, que ha esdevingut alcalde de Reus per tercer mandat consecutiu gràcies als vots de Junts per Reus, Esquerra Republicana de Catalunya i Ara Reus.

Aleix Plana guanya a Banyoles

Nou parelles vingudes majoritàriament de la demarcació de Girona però també d'altres indrets de la geografia catalana van participar dissabte 15 de juny, al 36è Concurs de Paletes celebrat a la Plaça de les Rodes de Banyoles. Era, com cada any, una de les principals atraccions de la Festa de Sant Antoni dels Paletes en la que totes aquelles persones del Pla de l'Estany vinculades al ram de la construcció reten homenatge al seu patró.

La parella de Vila-seca de Construccions Plana Hortonedà formada per Aleix Plana i Vasile Safta, es va proclamar guanyadora de la competició que, en aquesta ocasió, havia de fer una barana de construcció tradicional catalana. //



SERRALLERIA DE FERRO I INOX AUTOMATISMES I MANTENIMENTS

C/ Energia, 4B Pol. Ind La Drecera (La Selva del Camp) T. 977 84 59 05
kpcm@kpcm.es www.kpcm.es



 **619 244 720**
arnigreen.cat@gmail.com

 C/ Serè nº 4, urb. Planes del Puig
43392 Castellvell del Camp



Aisladur
Construyendo calidad



646 511 780
info@aisladur.com

www.aisladur.com

Techos continuos o desmontables
Trasdosados - Tabiques pladur
Aislamientos térmicos y acústicos
Protección contra el fuego
Estanterías
Aislamientos antihumedad
Todo tipo de decoraciones
Lamas de aluminio y PVC
Trabajos de yeso
Fachadas ventiladas









Reus invertirà 4,3 milions d'euros aquest 2019



El Pla d'Inversions 2019 confirma el compromís del govern de finalitzar projectes, iniciar-ne de nous i planificar la gestió futura de la ciutat



dies el document i les dues fonts amb les quals es finançarà: els 3,5 milions d'euros de romanents de tresoreria amb què es va tancar l'exercici 2018 i una operació de crèdit de 795.000 euros vinculada al Pressupost 2019. Aquest pla d'inversions l'havia avançat parcialment en diverses reunions amb el Gremi de la Construcció el mateix alcalde de la ciutat, Carles Pellicer, que havia reiterat als agremiats la confiança que des de l'Ajuntament de Reus es tornarien a impulsar diverses obres a la ciutat un cop les arques municipals han pogut ser sanejades. Per fer possible el Pla d'Inversions, el Govern portarà a la Comissió Informativa de Serveis d'Hisenda i de Serveis Generals dues

A la Façana del juliol us informàvem que "el Govern de Reus tenia previst portar al ple de l'Ajuntament del 31 de juliol un Pla d'Inversions per al 2019 de 4,3 milions d'euros amb la previsió que fos aprovat per la majoria de les tres forces del govern: Junts per Reus, ERC i Ara Reus. La regidora d'Hisenda, Mari Luz Caballero, va presentar fa uns

propostes d'acord: l'aprovació del Pressupost de 2019 i l'expedient de distribució del romanent de tresoreria de 2018. Durant la seva intervenció, Caballero va destacar dues idees principals que defineixen les dues propostes d'acord: «Som hereus de la bona gestió pressupostària que s'ha fet els últims anys en aquest Ajuntament»; «presentem un projecte de Pressupost

MARMOLÉS J. CASTELLO S.A.
MARMOLÉS PIEDRAS Y GRANITOS

Servei de tall amb Waterjet
Mecanitzats fresa i torn C.N.C.
Tot tipus de treballs en marbre, pedra y granet

www.mcastello.com Tel. 977 543521 Fax 977 543500
Polígon Industrial Riu Clar C/ del Coure 9 parc. 159
43006 TARRAGONA

VILÀ
MAQUINÀRIA AGRÍCOLA I DE CONSTRUCCIÓ, S.L.

Tot en eines i maquinària per l'agricultura i la construcció

Carrer Menta, 3-5 baixos
Tel. 977 311 380 - Fax 977 327 161
43202 REUS

ferros poch, s.a.

Polígon Industrial de Constantí
Av. de les Puntetes, s/n - 43120 Constantí
Tel. 977 52 46 46 - Fax 977 52 46 52
fpoch@ferros poch.com

www.ferros poch.com

CBR
REFORMES

■ GRUPLAU

Especialistes en reformes i manteniments

C/ Josep M. Carandell i Robuster, 7
43206 Reus
Tel.: 977 326 179
cbr@grupclau.cat
www.grupclau.cat

que és la garantia per gestionar la ciutat amb rigor fins a final d'any», i «assentem les bases per a la planificació estratègica de la ciutat, i per elaborar amb rigor i garanties el Pla de Mandat».

Confiança de la patronal

La patronal CEPTA, la Confederació Empresarial de la Província de Tarragona, va assegurar que confiava en una revitalització del sector de la construcció a la demarcació que permeti que les xifres de l'atur es redueixin als nivells de la resta de Catalunya. Així ho va expressar el cap del gabinet d'estudis tècnics de la CEPTA, Juan Gallardo, en la presentació de l'Observatori Empresarial dedicat al PIB que es va fer fa unes setmanes. En l'anàlisi, Gallardo ha detallat que en els darrers anys les "dinàmiques inversores" a la demarcació s'han mantingut estables i que no hi ha hagut deslocalitzacions de companyies. També ha fet referència al fet que la indústria suposa el 26% del PIB tarragoní, si bé tan sols ocupa un 15% dels treballadors.

Davallada confiança empresarial

L'índex de confiança empresarial per al tercer trimestre del 2019 ha augmentat un 0,9% a Catalunya respecte dels tres mesos anteriors, segons l'Institut d'Estadística de Catalunya (Idescat). L'organisme públic ha informat en un comunicat de la millora de les perspectives empresarials per als mesos de juliol, agost i setembre en relació a l'abril, maig i juny després d'un any encadenant descensos de l'indicador. De les xifres destaca que la construcció és l'únic sector que mostra una davallada de la confiança (-0,7%). L'índex de confiança empresarial harmonitzat (ICEH) indica que l'hostaleria i el transport impulsen la confiança empresarial amb un increment del 3,5% seguit del

comerç (1,7%) i de la resta de serveis (0,6%). La indústria s'ha mantingut pràcticament estable amb un augment del 0,1% respecte del segon trimestre.

Les reclamacions de Foment

Foment del Treball va xifrar en 28.000 milions d'euros el dèficit d'inversió en infraestructures durant els darrers deu anys a Catalunya i ha reclamat un pacte entre administracions perquè aportin 10.000 milions d'euros, a raó de 2.000 milions d'euros anuals, entre aquest 2019 i 2023, i poder finalitzar les obres "estratègiques" que estan licitades i que encara estan en procés de construcció. El president de la patronal, Josep Sánchez Llibre, va qualificar el balanç d'obres inacabades i licitades fa més de deu i quinze anys de "molt decebedor".

Més formació a la FLC

La Fundació Laboral de la Construcció va formar a Catalunya 8.411 alumnes (+41,2%), a través de 886 cursos (+33,8%) i 233.451 hores de formació (+41,9%). A nivell estatal es van formar amb la Fundació un total de 86.749 treballadors de la construcció, un 15% més que en el 2017; va impartir més de 4.100.000 hores de formació, un 41% més que l'any anterior, i va desenvolupar prop de 9.000 cursos, un 12% més. D'altra banda, el 71% dels alumnes de Catalunya (5.975 treballadors) va triar formació relacionada amb la Prevenció de Riscos Laborals (PRL), enfront d'un 27,9% (2.343 alumnes), que va optar per una especialització en oficis i professions del sector, i un 1,1% (93 treballadors), que va triar matèries transversals de Gestió. Quant a la modalitat formativa, un 91,6% dels alumnes es va decantar per formació presencial (7.701). //



ARTS
GRÀFIQUES
OCTAVI S.A

Sant Joan 2, 3r 2a
Tel. 977 33 23 50
43201 REUS
Av. de Reus, 18
Tel. 977 83 02 08
Fax 977 83 05 92
43730 FALSET

info@agoctavi.com
www.agoctavi.com

Impremta offset i digital,
impressos comercials i publicitaris:
fulletons, targetons, cartells, revistes,
flyers, tríptics, llibres, etiquetes,
estotgeria, expositors, fotocòpies en
color i blanc i negre, enquadernacions,...

DONEM BONA IMPRESSIÓ DES DE 1963

TRACTOMECANIC MAQUINARIA, S.L.

**Reparació, lloguer, venda i recanvis
de maquinària de construcció, O.P.
i industrial**

Truqui'ns:

977 31 49 23

**Carrer Victor Català, 48
Polígon Agro-Reus
43206 Reus**

Així seran les torres dels Evangelistes de la Sagrada Família

Està previst que el 2022 les torres centrals del temple de Gaudí estiguin finalitzades

La Sagrada Família entra en la recta final de la seva construcció, centrada en l'aixecament de les sis torres centrals. El 2021 està previst que les quatre torres dels Evangelistes projectades per Antoni Gaudí (Mateu, Marc, Lluc i Joan) estiguin finalitzades. Per aquest motiu, la Sagrada Família va presentar fa uns dies com seran les escultures que coronaran cadascun dels terminals dels evangelistes, obra de l'escultor Xavier Medina Campeny. "Les torres dels Evangelistes estaran culminades per les quatre figures amb què la iconografia cristiana els ha representat tradicionalment: un àngel en el cas de Mateu, un lleó en el de Marc, un bou en el de Lluc i una àliga en el de Joan" va explicar Jordi Faulí, arquitecte director de la Basílica. Actualment, les torres dels Evangelistes arriben al novè nivell dels tretze que tindran, excepte la torre de l'Evangelista Lluc, que ha estat la primera a arribar al desè nivell. La torre de la Mare de Déu es troba al quinzè nivell dels dinou que tindrà i la torre de Jesucrist arriba al tercer nivell. Totes elles superen ja els 100 metres d'alçària. L'estructura que s'aplicarà generarà espais lliures on podran accedir els visitants. La torre, de 172,5 metres d'alçada estarà formada exteriorment per dotze paraboloides de finestres triangulars.

Impuls al sector de la construcció

La CEPTA (Confederació Empresarial de la Província de Tarragona) va presentar el darrer número de l'Observatori Empresarial, que analitza el viratge de l'economia de les comarques de Tarragona durant les últimes dècades. Entre altres temes, ha demanat que les administracions reactivin la construcció d'obra pública per tal de disminuir l'atur a la demarcació. Segons el cap de gabinet d'estudis tècnics de la CEPTA, Juan Gallardo, el mercat de treball no es normalitzarà fins que la construcció no torni a créixer, sigui amb equipaments, infraestructures o residències. La patronal ha estudiat l'economia tarragonina des de l'any 1950 fins al 2018 i ha conclòs també que la indústria no té gaire marge de creixement a les comarques tarragonines. Tampoc el sector terciari, a excepció que es materialitzessin grans inversions, com podria ser el complex de Hard Rock Entertainment World.

Cursos gratuïts de BIM

La Fundació Laboral de la Construcció (FLC) ofereix, des d'aquest mes de setembre, més de 1.500 places en l'àmbit nacional, 360 d'elles a Catalunya, per a realitzar cursos gratuïts relacionats amb la metodologia BIM (Building Information Modeling) i competències digitals, emmarcades dins del Pla Estatal



INDICACIONS EN CAS D'ANGOIXA, PROVOCAT PER UNA NOVA OBRA

- A continuació llegeixi les instruccions i en cas de dubte consulti amb el seu distribuïdor Knauf.
- Li recomanem el millor assessorament tècnic.
- Relació propera, professional i directa amb el client.
- Gaudir d'un sistema de placa de guix fàcil de muntar amb el màxim d'estalvi per a sostres, sòls, envans i trasdossats.
- Eficàcia a l'hora de lliurar el material.

DISTRIBUÏDOR OFICIAL

PLB

DISTRIBUCIONS

BARCELONA: C/ Tàrragona, 16-18 - 08001 - BARCELONA
Tel: 932 69 74 43 Fax: 932 69 49 33
www.plb.cat - info@plb.cat

REUS: C/ Ferris i Guardià, 9 - 43200 - REUS
Tel: 977 72 44 75 Fax: 977 72 44 72
www.plb.cat - info@plb.cat

FACILS
MONTAR

ENVANS

SOSTRES

TRASDOSSATS

SÒLS

www.knauf.es

plácido

ANDAMIOS MAXIMA SEGURIDAD

Bastides de qualitat al servei del constructor.

Avinguda La Granja, 12
43760 El Morell
Tel.: 977 84 20 24
Fax: 977 84 12 35

de Formació en competències digitals dirigit prioritàriament a persones ocupades. És la primera convocatòria de formació professional per a l'ús d'aquest tipus, dirigida específicament a l'adquisició i millora de competències professionals relacionades amb els canvis tecnològics i la transformació digital, i la Fundació Laboral de la Construcció participa impartint accions formatives en els Centres de Formació que té en tot el país.

Esperant el Corredor del Mediterrani

Al número d'agost setembre explicàvem que "la variant de Vandellòs del Corredor del Mediterrani es posarà en marxa abans de final d'any. No és la primera vegada que es fa un anunci d'aquestes característiques, però ara sembla que va de debò i més quan aquest anunci s'ha fet pocs dies abans de les eleccions generals del 10 de novembre després d'anys i anys d'endarreriments i de promeses. Així ho va fer públic fa a unes setmanes el ministre de Foment en funcions, José Luis Ábalos, després de recórrer el tram en proves entre les estacions del Camp de Tarragona i de l'Hospitalet de l'Infant, un projecte, iniciat fa prop de dues dècades, que ha suposat una inversió propera als 700 milions d'euros –dels quals ja estan executats més del 95%".

Més atur

L'atur va pujar en 1.265 persones a l'agost a Tarragona i la xifra total de desocupats es va situar en 42.040, segons ha informat el Ministeri de Treball. Es tracta d'un increment del 3,10% mensual. En comparació amb el mateix mes de l'any passat, l'atur va baixar un 2,85%, amb 1.235 persones menys. Del total, 17.798 eren homes i 24.242 dones. El sector serveis va liderar la pujada de l'atur amb 1.193 desocupats més, seguit de la construcció



(+177) i la indústria (+124). En canvi, a l'agricultura es van registrar 68 aturats menys que el mes anterior.

El pressupost de Reus

El ple de l'Ajuntament de Reus va aprovar el divendres 20 de setembre definitivament el pressupost general de l'exercici 2019 i els seus annexos, tal com es van redactar en la seva proposta inicial, després de desestimar íntegrament la totalitat de la reclamació presentada contra el Pressupost General 2019 i els seus annexos. D'aquesta manera, l'Ajuntament es dota d'un pressupost per a 2019 de 109.271.508,06 euros i d'un pla d'inversions de 4,3 milions d'euros. El plenari ha aprovat els comptes consolidats del consistori, els organismes autònoms i les empreses municipals, que sumen 344.805.948,57 euros; i un Pla d'Inversions de tot el Grup Ajuntament de 240.721.803 euros.//



ERNESTO PIQUÉ E HIJOS, S.A.

**FORMIGONS
ÀRIDS
CONTENIDORS
BIG-BAGS**

**Tel.: 977 360 480 Fax: 977 79 23 61
pique@e-pique.com**



El Gremi s'integra al portal Obres amb garantia

Aquest portal permet fer la tramitació integral d'un projecte d'obra nova, de reforma o de certificats del sector a partir de tres pressupostos aleatoris que reben els interessants i, a partir d'ara, aquests pressupostos inclouran empreses de la construcció agremiades



El president del Gremi de la Construcció del Baix Camp (GCBC), Gregori Salvat, i el president del Col·legi del Col·legi d'Aparelladors, Arquitectes tècnics i Enginyers de l'Edificació de Tarragona (COAATT), Adolf Quetcuti, van signar un conveni de col·laboració que permet als constructors associats al Gremi participar en el portal Obres amb Garantia (www.obresambgarantia.com). D'aquesta manera, les persones que sol·licitin el pressupost a un aparellador en aquest portal del COAATT, rebran tres pressupostos d'un aparellador que anirà lligat també a tres pressupostos que els faran arribar les empreses del GCBC que decideixin apuntar-se a Obres amb Garantia. De fet, participar en el portal és totalment voluntari i permet realitzar obres amb garantia i amb empreses del nostre territori, empreses de quilòmetre zero, que és un dels objectius dels dos col·lectius, aconseguir que les obres i les reformes a les nostres comarques les executin empreses del nostre territori.

Des del GCBC, el seu president Gregori Salvat, va valorar de forma molt positiva l'entrada del Gremi al portal del COAATT. "En uns moments d'incertesa del sector de la construcció, és molt im-

portant que l'obra nova, les reformes tot el que pugui sorgir a les nostres comarques es quedi per les empreses associades al Gremi que ofereixen el màxim grau de solvència", va assenyalar, satisfet de tancar un acord que espera que sigui molt beneficiós per les dues parts. Ara són les empreses del Gremi de la Construcció les que han de manifestar la seva voluntat de participar al portal del COAATT. És a partir d'aquí que rebran les ofertes per realitzar els pressupostos que més l'adeqüin a la tipologia o especialització de cada constructor.

Més licitació d'obres

L'import dels concursos, que ha assolit 525 milions d'euros el tercer trimestre del 2019, és molt inferior a la mitjana dels darrers vint anys, que és d'uns 940 milions d'euros trimestrals (3.750 milions anuals, a preus constants), segons l'informe presentat per la CCOC (Cambra de Contractistes d'Obres Públiques de Catalunya). Per això, el baix volum de licitació agreuja el crònic dèficit d'inversió en infraestructures, doncs "la licitació d'avui és la producció/inversió de demà", i ocasiona una pèrdua neta d'estoc de capital en infraestructures perquè la seva

depreciació no es veu compensada amb més inversió.

Més hipoteques al juliol

Els catalans van formalitzar 5.468 hipoteques el mes de juliol, un 13,1% més que el mes anterior, segons va publicar fa uns dies l'Institut Nacional d'Estadística (INE). Aquest increment arriba després del 20% de reducció al juny per l'entrada en vigor de la nova normativa sobre crèdit immobiliari. En comparació amb el mateix mes del 2018, les hipoteques van augmentar un 6,1%. A l'Estat espanyol, van pujar un 13,1% interanual i un 11,5% mensual, amb un total de 33.344 habitatges hipotecats. D'altra banda, el capital prestat a Catalunya va ascendir a 797.770.000 euros, un 15,3% d'increment mensual i un 7,2% interanual.

Baixa l'atur a la construcció

L'atur va pujar en 1.205 persones a Catalunya al setembre respecte al mes anterior i va situar la xifra total de desocupats en 372.623, segons dades publicades pel Ministeri de Treball. En comparació amb fa un any, hi ha 7.721 aturats menys, és a dir, una reducció del 2,03%. Al conjunt de l'Estat, el nombre de desocupats va créixer un 0,45%, sumant 13.907 nous aturats i fins als 3.079.711, la xifra més baixa en un mes de setembre des del 2008. En relació amb el mateix mes del 2018, l'atur es va reduir en 122.798 persones, un 3,83% menys. El sector de la construcció és l'únic on ha baixat l'atur amb un descens de 866 persones.

Creix l'absentisme laboral

Foment del Treball alerta que l'absentisme laboral –injustificat creix contínuament des del 2014 i el primer trimestre de 2019 va tancar ja en màxims històrics. Segons les dades recollides i analitzades pels serveis tècnics de la patronal, a Espanya, durant el primer trimestre de 2019, l'absentisme justificat va provocar la pèrdua del 5,2% de les hores pactades, mentre que l'injustificat un 1,4%. A Catalunya, aquestes magnituds van ser del 5,3% i l'1,5% respectivament. //

L'obra nova al Camp de Tarragona no és suficient per la demanda

En els primers tres trimestres d'enguany entre el Tarragonès, el Baix Camp i el Baix Penedès s'han iniciat gairebé 700 habitatges, una xifra que l'Associació de Promotors de Catalunya considera insuficient



L'Associació de Promotors de Catalunya (APCE) assegura que el ritme de construcció d'obra nova al Camp de Tarragona no permet satisfer la demanda que hi ha. Segons l'entitat en un acte que va tenir lloc fa uns dies a la Cambra de Reus, la creació d'habitatges ha millorat en els darrers anys després de la caiguda derivada de la crisi econòmica, però es manté en volums molt baixos. En concret, el 2018 va estar al voltant de les 700 llars, mentre que fa una dècada se'n construïen unes 25.000. Així ho va apuntar el seu director general, Marc Torrent. Torrent també va vaticinar que el projecte del Hard Rock al CRT de Vila-seca i Salou tindrà un impacte positiu en el sector, si acaba tirant endavant, tot i que en les darreres hores la situació d'aquest projecte genera de nou força dubtes. Torrent va concretar que en els primers tres trimestres d'enguany entre el Tarragonès, el Baix Camp i el Baix Penedès s'han iniciat gairebé 700 habitatges, una xifra que ha qualificat d'insuficient. De fet, des de l'APCE han quantificat que l'escenari òptim seria que s'iniciessin tres habitatges per cada 1.000 habitants cada any.

Incertesa pel Hard Rock

La Generalitat assegura que el projecte de Hard Rock al Centre Recreatiu i Turístic (CRT) de Vila-seca i Salou continua endavant i nega que la llicència perquè la multinacional hi pugui instal·lar i explotar un casino caduqués fa uns dies, tal com recentment han denunciat la plataforma Aturem BCN World i el grup ecologista Gepec. En tot cas, l'executiu treballa amb l'escenari d'haver de prorrogar aquesta llicència en breu, atès que venç el 5 de desembre.

Formació en seguretat i salut laboral

La formació, que va començar el passat 22 d'octubre i va finalitzar el 12 de novembre, va tenir una durada de 16 hores i va ser eminentment pràctica en treballs en alçada, espais confinats, proteccions col·lectives, seguretat en les principals unitats d'obra, seguretat en equips de treball i riscos elèctrics en el sector de la construcció.

L'objectiu del curs va ser dotar el col·lectiu dels coneixements necessaris en prevenció de riscos en l'especialitat de Seguretat en construcció.

Licitació del Centre Social El Roser

L'Ajuntament de Reus ha obert aquest 22 de novembre el concurs públic per adjudicar el contracte per a la construcció del Centre Social El Roser. El termini d'execució de les obres és de 12 mesos a partir de la signatura del contracte. Aquesta és la segona vegada que es licita el projecte, ja que en primer terme va quedar desert. De fet, la xifra de licitació del primer concurs, poc més de 460.000 euros, que només incloïa una fase de l'obra, va ser criticada durament pel Gremi de la Construcció del Baix Camp que la va posar d'exemple d'una pràctica habitual de les administracions de treure alguns projectes amb preus per sota dels preus reals.

Preocupació pel futur

El 68,2% dels catalans, més de 2 de cada 3 ciutadans, creu que hi haurà una nova crisi en el sector immobiliari en els anys vinents, segons un informe de pisos.com. El mateix estudi mostra que la meitat dels catalans (53,1%) creu que els bancs són més curosos amb les hipoteques que fa deu anys però el 70,2% no creu que hagin millorat els seus nivells de transparència. //

Descens de les hipoteques en un 30% al setembre a Catalunya en comparació amb el 2018

La compravenda d'habitatges es redueix un 31,6% interanual a l'Estat però puja un 10,3% intermensual



Els catalans van formalitzar 3.655 hipoteques el mes de setembre, gairebé un 30% menys que en el mateix mes del 2018, segons les dades publicades aquest divendres per l'Institut Nacional d'Estadística (INE). En comparació amb el mes anterior es va registrar una pujada de l'1,3%. El capital prestat al setembre va pujar a 544.615.000 euros, un 7,3% més que el mes anterior i un 27,9% que en el mateix mes del 2018. Al conjunt de l'Estat es van formalitzar 22.488 hipoteques, xifra que representa un descens inte-

ranual del 31,6%, tot i que en comparació amb l'agost es va registrar una pujada del 10,3%.

A Tarragona es van constituir 316 hipoteques, un 36,16% menys que en el mateix mes de l'any anterior. L'import prestat va ser 31.244.000 euros. També al setembre es van constituir 2.780 hipoteques sobre habitatge a Barcelona, un 30,78% menys que en el mateix mes de l'any anterior. L'import hipotecat va ser de 452.204.000 euros.

A Girona, les hipoteques van ser 358, un 30,21% menys i amb un capital pres-

tat de 48.240.000 euros. Per últim, en el cas de Lleida, es van constituir 201 hipoteques, un 14% més que l'any anterior i un import de 12.927.000 euros.

Amb aquestes xifres Catalunya es va situar per sota de la mitjana de caiguda del conjunt de l'Estat i és la tercera comunitat on més hipoteques es van constituir, per darrere de Madrid (4.708) i Andalusia (4.189). Les comunitats on menys va baixar el nombre d'hipoteques constituïdes va ser Navarra (-19%) i on més ho van fer va ser a La Rioja (-63,7%). //

Nova pujada de l'euríbor al novembre

L'euríbor ha pujat fins al -0,272% el mes de novembre, segons les dades publicades aquest dilluns pel Banc d'Espanya. L'índex, utilitzat com a principal referència per fixar els tipus d'interès de les hipoteques a Espanya, puja respecte al -0,304% del mes anterior. Prenent com a referència els últims 12 mesos, l'euríbor registra un descens de -0,125 punts.

Tot i això, l'índex està aquesta tardor per sobre del nivell de l'agost, del -0,356%, el seu mínim històric. L'euríbor es calcula amb les dades de les principals entitats bancàries de l'Eurozona i és un tipus d'interès mitjà que ofereixen les entitats per les operacions de dipòsit d'euros a termini d'un any. //



La Generalitat concedeix a Hard Rock una pròrroga de tres mesos de la llicència de casino

L'executiu català està treballant en les modificacions en els plans urbanístics que s'hauran d'aprovar un cop es tanqui la venda dels terrenys



Tal com s'havia anunciat, la Generalitat ha concedit a l'empresa Hard Rock una pròrroga de tres mesos de la llicència perquè la multinacional pugui instal·lar i explotar un casino al Centre Recreatiu i Turístic (CRT) de Vila-seca i Salou (Tarragonès). El permís vigent caducava el passat dia 5 de desembre i la companyia inversora havia demanat una pròrroga a la Direcció General de Tributs i Joc de la Generalitat. En aquest sentit, el vicepresident i conseller d'Economia i Hisenda, Pere Aragonès, ha reiterat que el projecte no suposarà cap despesa pública. “Ni un euro públic de la Generalitat en aquesta operació”, ha afirmat Aragonès en un ple del Parlament. La CUP i En Comú Podem recelaven de la viabilitat real del projecte, i sobretot del seu calendari d'execució, davant la pròrroga de tres mesos. “Això és una fugida endavant”, va dir el diputat de Cat-ECP David Cid. El conseller de Territori i Sostenibilitat, Damià Calvet, però, va reiterar que la pròrroga s'acull a la llei de procediment administratiu i que, un

cop es resolgui aquesta “última passa”, tirarà endavant un projecte que la CUP i ECP consideren “nociu” i “fallit”.

Les converses entre Hard Rock, l'Incasòl i Criteria per la compravenda dels terrenys on s'ha d'instal·lar el complex segueixen. El Govern defensa que l'empresa pública Incasòl adquireixi els terrenys a Criteria -el hòlding d'inversions de 'la Caixa'- i les vengui, tot seguit, a l'empresa nord-americana. L'operació s'estima almenys en uns 120 milions d'euros. L'executiu sempre ha insistit que l'operació “no suposarà cap cost” per a les arques públiques.

El retard en aquesta compravenda es deu, entre altres qüestions, al contenciós interposat pels antics propietaris dels terrenys, que van ser expropiats amb motiu de la construcció de PortAventura i que ara reclamen compensacions davant el nou ús que es vol donar a les finques. Fonts coneixedores del projecte han apuntat que les parts implicades continuen negociant com caldria distribuir el pagament de les indemnitzacions als

expropiats en cas que el jutge els pugui donar la raó.

Plans urbanístics en marxa

Paral·lelament a les converses, el Govern ja treballa en la redacció de diferents plans urbanístics que s'hauran de desenvolupar un cop Hard Rock tingui la titularitat dels terrenys. D'acord amb el Pla Director Urbanístic (PDU) aprovat el 29 de desembre del 2016, l'àmbit es divideix en tres sectors: el Sector 1 de Complexos Turístics Integrats (CTI); el Sector 2, de la zona nord, i el Sector 3, referent al Centre de Convencions. Del PDU però, en penyen diversos elements.

A banda, també caldrà redactar i aprovar un Pla Especial d'Infraestructures, que definirà les obres de connexió amb les infraestructures externes que ja existeixen; així com un “Projecte d'Urbanització de les obres de connexió externes”. I per procedir a les “cessions i a la inscripció de les parcel·les al registre de la propietat” s'haurà de desenvolupar el Projecte de Reparcel·lació. //

Bon Nadal i Pròsper Any 2020

El Gremi de la Construcció del Baix Camp, com cada any, vol desitjar a tots els agremiats, empreses col·laboradores, anunciants de La Façana, institucions, col·laboradors, amics i amigues un Bon Nadal i un pròsper Any 2020.

Nadal de Joan Salvat Papasseit
A Emili Badiella

Sento el fred de la nit
i la simbomba fosca.
Així el grup d'homes joves que ara passa cantant.
Sento el carro dels apis
que l'empedrat recolza
i els altres qui l'avencen, tots d'adreça al mercat.

Els de casa, a la cuina,
prop del braser que crema,
amb el gas tot encès han enllestit el gall.
Ara esguardo la lluna, que m'apar lluna plena;
i ells recullen les plomes,
i ja enyoren demà.

Demà posats a taula oblidarem els pobres
-i tan pobres com som-.
Jesús ja serà nat.
Ens mirarà un moment a l'hora de les postres
i després de mirar-nos arrencarà a plorar.

Joan Salvat i Papasseit

(Barcelona 1894 – Barcelona 1924)

Joan Salvat i Papasseit va ser un escriptor barceloní d'extracció humil, esperit rebel i altament autodidacte que va morir de tuberculosi als 30 anys. Conegut com a poeta d'avantguarda, va tenir també una prolífica activitat com a redactor d'articles de crítica social en català i castellà, simpatitzant amb els corrents anarquistes i socialistes de l'època. A partir dels anys seixanta la seva figura va ser popularitzada sobretot gràcies a autors de la Nova Cançó que van posar música a alguns dels seus poemes.



**Gremi
de la Construcció
del Baix Camp**



**Gremi
de la Construcció
del Baix Camp**

El **Gremi de la Construcció del Baix Camp** agrupa els constructors i empresaris de la comarca per tal d'oferir-li la defensa dels seus interessos i posa a disposició dels seus agremiats els serveis de:



PERITATGES



ASSESSORIA JURÍDICA



ASSESSORIA LABORAL



ASSESSORIA FISCAL

Prades	l'Albiol	Reus	Riudecols	Vilanova d'Escornalbou
La Febró	l'Aleixar	l'Argentera	Almóster	Montbrió del Camp
Capafonts	Alforja	Botarell	Les Borges del Camp	Vinyols i els Arcs
La Mussara	La Selva del Camp	Riudoms	Castellvell	Colldejou
Vilaplana	Maspujols	Riudecanyes	Duesaigües	Montroig del Camp
Arbolí	l'Hospitalet de l'Infant	Pratdip	Vandellòs	Cambrils

Alcalde Joan Bertran, 13-15 Baixos
43202 Reus
Tel. 977 32 30 13
administracio@gremiconstrucciobaixcamp.cat
www.gremiconstrucciobaixcamp.cat





Schlüter® -KERDI 200

Impermeabilització de banys, spas i piscines



- ✓ Impermeabilització duradora i garantida
- ✓ Fàcil d'aplicar amb ciment-cola fins i tot sobre suports antics
- ✓ Barrera de vapor
- ✓ Indicad per a rehabilitació i obra nova
- ✓ Sistema d'impermeabilització completament estanc amb els desaigües Schlüter-KERDI-DRAIN i Schlüter-KERDI-LINE
- ✓ Capacitat de pontejar fisures
- ✓ Formats Schlüter-KERDI 200 de 1, 1,5 y 2 m d'amplada

El sistema Schlüter-KERDI està format pels següents components:

- Làmina d'impermeabilització Schlüter-KERDI 200
- Banda de segellat Schlüter-KERDI-KEBA
- Adhesiu bicomponent Schlüter-KERDI-COLL-L
- Massilla poliuretànica Schlüter-KERDI-FIX
- Maneguet per al segellat del pas de canonades Schlüter-KERDI-PAS-MV
- Banda de segellat per a plats de dutxa i banyeres Schlüter-KERDI-TS
- Peces especials per a racons Schlüter-KERDI-KERECK

BigMat
LA BOTIGA PROFESSIONAL DE LA CONSTRUCCIÓ

OCHOA

Avda. de Falset, 175.
43206 REUS Tarragona
Tel. 977 323 500
reus@bigmatochoa.com

El teu Projecte és el nostre !