



la façana

Gener 2019 Núm. 456

El sector de la construcció comença a despertar

L'any passat es van començar a construir al voltant del 800 habitatges nous al Camp de Tarragona, un 80% més respecte de 2017

Pàg 4

AMBICIÓS PROJECTE DE REFORMA DEL PASSEIG DE LA BOCA DE LA MINA

Pàg 12



**Gremi
de la Construcció
del Baix Camp**

**AL SERVEI DE LES EMPRESES
I ELS PROFESSIONALS**

Descobreix tots els avantatges de ser un agremiat. Descomptes, promocions, exclusivitats...

Al Gremi t'informarem de tots aquests avantatges.



Estacions de Servei Vilalta

www.vilaltacorp.com

- > Descomptes a les 25 estacions de servei de Vilalta a Catalunya
- > Targeta de pagament a crèdit
- > Distribució de gasoil a les empreses



UN Correduría

www.uncorredoria.eu

- > Afiançament de Quantitats Anticipades
- > Avals davant l'administració
- > Responsabilitat Civil General
- > Assegurança d'Accidents de Conveni



Previntegral

www.previntegral.com

- > Seguretat en el Treball
- > Higiene Industrial
- > Plans de seguretat i salut
- > Coordinació de seguretat en obres



Volkswagen Comercials

www.vwreus.com

- > Condicions especials en l'adquisició de vehicles comercials de Volkswagen en els concessionaris de Reus i Tarragona
- > Informació novetats dels vehicles comercials



Banc Sabadell

www.bancsabadell.com

- > Abonament del 10% de la teva quota d'associat
- > Solucions a mida per a la teva empresa
- > Atenció personalitzada

Truca, consulta i informa't a:

Alcalde Joan Bertran, 13-15 Baixos
43202 Reus
Tel. 977 32 30 13
administracio@gremiconstruccionbaixcamp.cat
www.gremiconstruccionbaixcamp.cat



El sector de la construcció comença a despertar / 4

La licitació d'obres a Catalunya el 2018 és menys de la meitat de la mitjana dels 20 últims anys / 7

L'Agència de Residus de Catalunya atorga 1,6 milions d'euros a 77 ens locals per a la utilització d'àrids reciclats / 10

Ambició projecte de reforma del Passeig de la Boca de la Mina / 12

L'alcalde de Salou confia que les obres del complex Hard Rock comencin abans de l'estiu / 14

Calendari de bonificacions fiscals per a l'exercici 2019 a Reus / 15

Les ofertes d'ocupació en construcció augmenten un 11% / 16

L'accés a Reus millora amb una nova entrada al centre des del carrer del Roser / 17

Aposta decidida per l'habitatge assequible / 18

Inversió a Rodalies i corredor mediterrani a Catalunya / 19

L'aeroport de Reus tanca l'any amb 1.037.000 passatgers / 20

Vinton Cerf, un dels 'pares' d'internet, rebrà el 30è Premi Internacional Catalunya / 21

Catalunya tanca l'any amb 392.907 desocupats / 22

Cau dues dècimes l'índex de confiança empresarial per al primer trimestre a Catalunya / 23

L'exposició 'Reus, motor econòmic del sud de Catalunya' / 24

Mont-roig i la cessió dels terrenys de la via del tren / 25

La presó de Reus / 26

Un any que promet

L'any 2018 es va tancar amb un repunt important de la construcció d'habitatge residencial nou a les comarques de Tarragona segons les dades del Col·legi d'Aparelladors, Arquitectes Tècnics i Enginyers d'Edificació de Tarragona (COAATT). Entre gener i desembre de l'any passat es van començar a construir al voltant de 800 habitatges nous, una dada que representa un augment de més d'un 80% respecte de 2017.

Aquests valors, després dels anys de crisi que ha patit el sector de la construcció, marquen una bona tendència i aporten optimisme. Les dades dels aparelladors també demostren la vitalitat d'algunes zones del Camp de Tarragona com és la comarca del Tarragonès i el Baix Camp, amb Cambrils al capdavant doblant el nombre d'habitatges iniciats respecte a la ciutat de Reus, que també ha vist millorades les dades respecte als darrers anys. Segons l'informe del COAATT, en conjunt i per primer cop des de 2005, les comarques de Tarragona experimenten un creixement significatiu del nombre de noves promocions.

Aquestes xifres completes que podreu trobar a La Façana ens permeten situar-nos amb millors condicions per afrontar els reptes de les nostres empreses respecte als darrers anys. Per contra, veiem amb certa preocupació la paràlisi anunciada per la Cambra de Contractistes d'Obra Pública de Catalunya (CCOC) que assegura que un cop finalitzi el període electoral, l'administració local deixarà d'invertir com ho està fent en els darrers mesos, tot just abans de les eleccions del 26 de maig. Esperem que els responsables municipals s'adonin de la importància de donar suport al teixit empresarial d'aquest sector, que és qui genera l'ocupació a la nostra comarca, ja que no són operaris de fora els quals vénen a realitzar les obres. //

La Junta del Gremi de la Construcció del Baix Camp

CRÈDITS



La Façana
Número 456
Gener 2019

Edita
Gremi de la Construcció del Baix Camp

Alcalde Joan Bertran, 13-15, baixos
43202 Reus
premsa@gremiconstrucciobaixcamp.cat
www.gremiconstrucciobaixcamp.cat

Director
Jordi Cabré

Coordinació i redacció
Isaac Albesa (www.plujafina.cat)

Disseny i maquetació
Dockset Comunicació, SL (www.dockset.com)

Imprimeix
Arts Gràfiques Octavi, SA

Fotografia portada
Isaac Albesa (www.plujafina.cat)

Dipòsit Legal
T-113-1980

El Gremi de la Construcció del Baix Camp no es fa responsable de l'opinió dels seus col·laboradors en els treballs publicats, ni s'identifica necessàriament amb la mateixa.



El sector de la construcció comença a despertar

Entre gener i desembre de l'any passat es van començar a construir al Camp de Tarragona al voltant del 800 habitatges nous, una dada que representa un augment de més d'un 80% respecte de 2017

L'any 2018 s'ha tancat amb un repunt important de la construcció d'habitatge residencial nou a les comarques de Tarragona segons les dades presentades recentment pel Col·legi d'Aparelladors, Arquitectes Tècnics i Enginyers d'Edificació de Tarragona (COAATT). Entre gener i desembre de l'any passat es van començar a construir al voltant del 800 habitatges nous, una dada que representa un augment de més d'un 80% respecte de 2017. Aquests valors, després dels anys de crisi que ha patit el sector de la construcció, marquen una bona tendència i aporten optimisme.

A nivell econòmic, la inversió en noves promocions realitzades l'any 2018 ha arribat als 108 milions d'euros, uns valors similars als de 2010 i que gairebé han doblat els d'anys anteriors. La inversió en reha-

bilitació ha pujat també, situant-se als 113 milions d'euros, i ha superat en un 26% els 90 milions de 2016. Es tracta de la major inversió a les comarques de Tarragona i que evidencia un canvi de tendència cada vegada més important on la rehabilitació agafa un paper significatiu.

Segons l'informe del COAATT, en conjunt i per primer cop des de 2005, les comarques de Tarragona experimenten un creixement significatiu del nombre de noves promocions. La ciutat de Tarragona és la que creix de manera més especial, multiplicant per quatre la xifra de l'any anterior i arribant a les 26 noves construccions iniciades. En aquesta mateixa ciutat, el nombre de llicències concedides des de l'ajuntament al 2018 puja fins a les 900. També augmenten a Cambrils, Reus, Torredembarra o Vi-



A NIVELL ECONÒMIC, LA INVERSIÓ EN NOVES PROMOCIONS REALITZADES L'ANY 2018 HA ARRIBAT ALS 108 MILIONS D'EUROS, UNS VALORS SIMILARS ALS DE 2010 I QUE GAIREBÉ HAN DOBLAT ELS D'ANYS ANTERIORS. LA INVERSIÓ EN REHABILITACIÓ HA PUJAT TAMBÉ, SITUANT-SE ALS 113 MILIONS D'EUROS, I HA SUPERAT EN UN 26% ELS 90 MILIONS DE 2016

la tendència habitual als últims anys. La construcció en bloc es multiplica per tres i ocupa més d'un 70 % de noves promocions. L'habitatge unifamiliar conserva valors tot i créixer.

L'OBRA NOVA AL 2018

El sector tanca 2018 amb un repunt important de la construcció d'habitatge residencial nou. Entre gener i desembre s'han encetat al voltant del 800 habitatges nous, més d'un 80% respecte de 2017. Valors tot i així molt per sota dels que es podrien considerar normals, però és la millor tendència després dels anys de la crisi de la construcció a les nostres comarques.

Pressupost d'execució d'obres

	Obra nova	Rehabilitació
2010	120.974.458 €	71.795.331 €
2011	56.541.771€	80.522.450 €
2012	63.793.606,€	35.574.838 €
2013	22.335.048, €	25.708.494 €
2014	42.988.155 €	24.255.774 €
2015	51.742.215 €	80.579.941€
2016	64.631.088 €	90.340.529 €
2017	64.012.820 €	87.359.717 €
2018	108.157.848 €	113.301.976 €

la-seca que són municipis on l'activitat es dobla o triplica si es compara amb els anteriors.

A nivell comarcal s'observa que les millors dades es donen al Tarragonès i el Baix Camp. El Baix Penedès per contra, amb municipis com El Vendrell, Calafell, Segur de Calafell o Cunit, habitualment amb bons resultats, continua a la baixa i no supera els 20 nous habitatges. Els tipus d'edificació canvia també

Les xifres del COAATT indiquen que després dels anys de crisi que ha patit el sector de la construcció, ara ens trobem amb una bona tendència que aporta optimisme



A NIVELL COMARCAL S'OBSERVA QUE LES MILLORS DADES ES DONEN AL TARRAGONÈS AMB LA CIUTAT DE TARRAGONA I AL BAIX CAMP AMB CAMBRILS I REUS PER AQUEST ORDRE. EL BAIX Penedès PER CONTRA, CONTINUA A LA BAIXA I NO SUPERA ELS 20 NOUS HABITATGES

A nivell comarcal s'observa que les millors dades es donen al Tarragonès i el Baix Camp. El Baix Penedès per contra, amb municipis com El Vendrell, Calafell, Segur de Calafell o Cunit, habitualment amb bons resultats, continua a la baixa i no supera els 20 nous habitatges.

Habitatge residencial nou per comarques

	2016	2017	2018
Alt Camp	10	14	6
Baix Camp	142	142	235
Baix Penedès	100	64	27
Conca de Barberà	8	5	20
Priorat	2	4	3
Ribera d'Ebre	5	4	3
Tarragonès	223	178	445
TOTAL	490	411	739

Els tipus d'edificació canvia també la tendència habitual als últims anys. La construcció en bloc és multiplica per tres i ocupa més d'un 70 % de noves promocions. L'habitatge unifamiliar conserva valors tot i créixer. //

Tipologia constructiva

	2017	2018	%
Unifamiliar	261	271	3,83
En bloc	200	601	200,50

PER MUNICIPIIS

En conjunt, i per primer cop des de 2005, les comarques de Tarragona experimenten un creixement significatiu del nombre de noves promocions. És especialment la ciutat de Tarragona la que més creix, aquí el nombre és multiplica per quatre i arriba als 276, i el nombre de llicències concedides des de l'ajuntament al 2018 puja fins a les 900. Pugen també Cambrils, Reus, Torredembarra o Vila-seca, els municipis on l'activitat dobla o triplica a l'habitual en anys anteriors.

Poblacions

	2016	2017	2018	%
Tarragona	125	55	276	401,82%
Cambrils	52	69	118	71,01%
Reus	23	27	64	137,04%
Torredembarra	13	31	66	112,90%
Vila-seca	34	3	22	633,33%

Targeta Professional de la Construcció



La Targeta que diu tot
sobre la teva professionalitat

trabajoenconstruccion.com
932 213 353
977 554 747



La licitació d'obres a Catalunya el 2018 és menys de la meitat de la mitjana dels 20 últims anys

El baix volum de licitació agreuja el dèficit crònic d'inversió en infraestructures al nostre país, doncs "la licitació d'avui és la producció/inversió de demà"

Les licitacions de les administracions públiques en obres del sector de la construcció es van situar el 2018 en 1.671 milions d'euros a Catalunya, un 1% més que els 1.655 milions que es van licitar el 2017, segons les dades de la Cambra Oficial de Contractistes d'Obres a Catalunya (CCOC).

Aquest import és molt inferior a la mitjana dels darrers vint anys, uns 3.750 milions anuals, a preus constants. Per això, el baix volum de licitació agreuja el crònic dèficit d'inversió en infraestructures, doncs "la licitació d'avui és la producció/inversió de demà".

L'Administració Local, que ha augmentat el volum en un 4%, és el nivell administratiu més actiu, amb un 64% sobre el total licitat, havent publicat anun-

cis de sol·licitud d'ofertes per un import de 1.063 milions d'euros. El fet que l'any 2019 se celebrin eleccions municipals ha estat determinant per al dinamisme dels ens local. Aquest impuls, però, no tindrà continuïtat un cop finalitzin els comicis, per la qual cosa es preveu que la licitació de l'ens local l'any vinent sigui ínfima.

Pel que fa a la Generalitat, la licitació ha disminuït un 14%, essent el valor dels concursos de 356 milions d'euros, el 21% del total.

Finalment, l'Administració General de l'Estat (AGE) ha augmentat la licitació un 16%. L'import ha estat de 253 milions d'euros, el 15% del total, incloent-hi organismes amb ingressos d'explotació propis,

1.671 milions d'€

És la xifra de la licitació oficial d'obres a Catalunya que ha augmentat el 2018 un 10% respecte el 2017, gràcies a l'impuls de l'Administració Local



Les licitacions de les administracions públiques en obres del sector de la construcció es van situar el 2018 en 1.671 milions d'euros a Catalunya, un 1% més que els 1.655 milions que es van licitar el 2017

en gran part sufragats pel pagament dels usuaris, com per exemple, AENA-ENAI, ADIF, Autoritats Portuàries de Barcelona i Tarragona, Renfe o Correus.

A més de la baixa licitació en obres, l'execució pressupostària d'inversions reals de l'Administració General de l'Estat i el seu sector públic, dades que publica la Intervención General del Estado, també ha estat escassa. De gener a juny del 2018 (darrera dada disponible), s'han invertit 319 milions d'euros, el 24,3% dels 1.312 milions d'euros de crèdit o inversió inicial regionalitzable consignats als Pressupostos Generals de l'Estat per a l'any

Aquest import és molt inferior a la mitjana dels darrers vint anys, uns 3.750 milions anuals, a preus constants. Per això, el baix volum de licitació agreuja el crònic dèficit d'inversió en infraestructures, doncs "la licitació d'avui és la producció/inversió de demà"

2018. Els anys 2015, 2016 i 2017, l'execució de les inversions reals va ser del 70%, 56% i 81%, respectivament.

La inversió de l'Administració General de l'Estat a Catalunya és fonamental per la competitivitat de l'economia catalana i el benestar dels seus habitants, ja que les infraestructures de la seva competència són totes de caràcter estratègic per al desenvolupament.

Per altra banda, la licitació de serveis que són d'interès de les empreses constructors i els seus grups ha assolit l'any 2018 uns 2.912 milions d'euros, que representa un increment molt substancial respecte l'any 2017, del 551%, de nou gràcies a l'activitat dels ens locals. La recollida de residus municipals i neteja de l'espai públic a la ciutat de Barcelona (2019-2027), per 2.233,3 milions d'euros i l'Acord marc de serveis i subministrament d'elements d'eficiència en l'enllumenat públic, amb destinació a les entitats locals de Catalunya, del Consorci Català pel Desenvolupament Local, per import de 65 milions d'euros, han estat determinants per fer del 2018 un any excepcional.

La CCOC reitera la necessitat que les infraestructures es planifiquin a migllarg termini (10-15 anys), independentment dels períodes electorals, en funció de la seva demanda, i que siguin prèviament avaluades segons criteris de cost benefici que n'assegurin la seva rendibilitat econòmica, social i ambiental.

La CCOC també insisteix a recordar que la inversió pública ha de ser estable i previsible per suavitzar els cicles econòmics, donar certesa als agents econòmics i evitar forts ajustaments del sector en temps de crisi, i que la licitació mínima regular i recurrent de totes les administracions que requereix Catalunya per satisfer les seves necessitats en infraestructures econòmiques i socials[1], presents i futures, hauria de ser, aproximadament, del 2,2% del PIB (uns 5.000 milions anuals). //



ELECTROMECÀNICA BLASCO GOMEZ, S.L.

- REPARACIÓ MAQUINÀRIA ELÈCTRICA
- BOBINATGES - MANTENIMENTS
- MOTORS - ALTERNADORS
- BOMBES - COMPRESSORS

SERVEIS TÈCNICS OFICIALS:



C/ Castillejos, 48 43206 Reus
Tel. 977 319 122

info@electromecanicablasco Gomez.com
www.electromecanicablasco Gomez.com



- SERRALLERIA GENERAL
- ESTRUCTURES METÀL·LIQUES
- TREBALLS EN INOX/FORJA
- PORTES/REIXES
- TANQUES
- MANTENIMENTS
- PROJECTES PERSONALITZATS
- TALL I PLEGAT DE XAPA

Pol. Ind. AgroReus
C/ Cornudella de Montsant, 35
43206 Reus

Tel. 618 287 069 / 977 327 009

www.serralleriarcm.com
info@serralleriarcm.com

L'Agència de Residus de Catalunya atorga 1,6 milions d'euros a 77 ens locals per a la utilització d'àrids reciclats

Aquest material resulta del tractament del material inorgànic que prèviament s'ha usat en la construcció



Josep Maria Tost (el segon per la dreta), durant la reunió a les instal·lacions del Gremi.

L'Agència de Residus de Catalunya (ARC) ha resolt atorgar 1,6 milions d'euros en ajuts convocats l'any 2018 perquè 77 ens locals promoguin la utilització d'àrids reciclats dels residus de la construcció amb marcatge CE en obres. L'import dels ajuts prové del cànon de residus de la construcció. La majoria dels ens locals beneficiaris són de les comarques de Lleida (38), amb 948.458 euros; seguits dels de Girona (16), amb 334.379 euros; Barcelona (11), amb 171.177 euros; les Terres de l'Ebre (10), amb 195.174 euros; i Tarragona (2) amb 9.454 euros. En total, els ajuts permetran gestionar i tornar a entrar al mercat més de 156.000 metres cúbics d'àrids reciclats, la majoria destinats a la millora de camins.

Els àrids reciclats són el resultat del tractament del material inorgànic que prèviament s'ha usat en la construcció, provinent d'un gestor autoritzat. La seva reutilització compleix els principis de l'economia circular, ja que evita noves extraccions, amb l'estalvi i els beneficis ambientals que comporta. El director de l'ARC i al mateix temps alcalde de Riudocanyes, Josep Maria Tost, va aprofitar una reunió a les instal·lacions del Gremi del Baix Camp amb representants de Foconta, Gremi del Baix Camp, Gremi del Tarragonès i la Gestora de Runes per presentar aquest projecte i al mateix temps informar de les novetats previstes en els propers mesos. Tost també va acceptar l'oferiment des de la Foconta per enviar un representant a les negociacions amb

La reutilització d'àrids reciclats compleix els principis de l'economia circular, ja que evita noves extraccions, amb l'estalvi i els beneficis ambientals que comporta

el sector a nivell de país per representar les demandes del territori del Camp de Tarragona.

El 40% dels residus, reaprofitats

Catalunya compta amb 71 plantes que fabriquen àrids reciclats; 27 que fan triatge dels materials dels residus de la construcció; sis plantes de transvasament, i una xarxa de 56 dipòsits controlats per a aquests residus. Actualment, es valoritza el 54% dels residus procedents de la construcció, percentatge que representa 2,1 milions de tones dels 3,87 milions de tones generades. Es preveu que l'any 2020 el mercat dels àrids reciclats s'haurà desenvolupat prou com perquè tota la seva producció sigui absorbida en diferents aplicacions. //

54%

És el percentatge procedent dels residus de la construcció que es valoritza, un percentatge que representa 2,1 milions de tones dels 3,87 milions de tones generades

PROGRAMA 30 PLUS

AJUTS A LES EMPRESES EN LA CONTRACTACIÓ DE MAJORS DE 30 ANYS

**Guanya temps i diners en la contractació de personal.
Si necessites incorporar persones a la teva empresa,
Mas Carandell t'ho posa fàcil.**

Hi trobaràs

- Assessorament en ajuts a la contractació:
subvencions de **fins a 7.700 €**
per contractar a persones
majors de 30 anys
- Servei de **gestió d'ofertes de feina** per Internet
- **Suport tècnic** amb atenció personalitzada per
definir l'oferta de treball
- Una acurada **preselecció d'aspirants**
- Una **gestió sense cost**, àgil i confidencial

www.borsa.mascarandell.cat

Més informació a **Mas Carandell** de dl a dv de 9 a 14 h, al carrer
de Terol, 1, de Reus o bé al telèfon 977 010 850



**Generalitat
de Catalunya**



MINISTERIO
DE TRABAJO, MIGRACIONES
Y SEGURIDAD SOCIAL

SERVICIO PÚBLICO
DE EMPLEO ESTATAL

Projecte subvencionat pel Servei Públic d'Ocupació de Catalunya i pel Servicio Público de Empleo Estatal
- Ministerio de Trabajo, Migraciones y Seguridad Social - en el marc del programa 30 Plus, regulat per
l'ordre TSF/132/2018, de 30 de juliol

Ambiciós projecte de reforma del Passeig de la Boca de la Mina

Es tracta d'una intervenció que condicionarà i dignificarà un espai de gran valor natural, patrimonial i sentimental, i afavorirà els usos per mantenir-ne la identitat

L'Ajuntament de Reus a través del seu alcalde Carles Pellicer i el regidor d'Urbanisme Marc Arza va presentar a finals de desembre en un acte públic al Centre Cultural Castell del Cambrer el Projecte de Millora i recuperació del passeig de la Boca de la Mina; una intervenció integral que condicionarà i dignificarà un espai de gran valor natural, patrimonial i sentimental, i afavorirà els usos que contribueixen a mantenir-ne la identitat. Això passa per consolidar el passeig com a espai d'esbarjo, per a la pràctica esportiva i de salut, per a activitats de coneixement i descoberta del medi, i per promocionar els seus valors culturals i històrics.

Carles Pellicer va afirmar que "el projecte és molt respectuós i curós amb un espai emblemàtic que volem convertir en una peça central de la dinàmica ciutadana. Un projecte ambiciós, amb clara

visió de futur, i amb voluntat de recollir la memòria del passeig com a part de la memòria col·lectiva de la ciutat".

L'Ajuntament va adjudicar a l'oficina d'arquitectura Batlle i Roig la redacció i direcció del projecte; i proposa les línies d'acció següents:

- > Millorar la qualitat ambiental i paisatgística de l'entorn
- > Desenvolupar la xarxa d'espais lliures i connectar-la amb la xarxa d'espais naturals
- > Potenciar usos socials, esportius i lúdics, i fomentant la protecció del medi natural.
- > Promocionar el patrimoni cultural i històric associat
- > Millorar la integració del barri Gaudí en el conjunt de la ciutat
- > Potenciar l'ús de les noves tecnologies (Reus Smart City)

La intervenció urbanística

Es plantegen 3 àmbits d'actuació: el Passeig, el Jardí Agrari del Camp i el Parc de les Olors.

El projecte inclou una actuació urbanística troncal de condicionament del passeig que mantindrà el caràcter natural de l'espai, en millorarà les condicions de drenatge i il·luminació, i permetrà recuperar elements de valor històric. Es crearà una nova zona verda (10.687 m2) amb plantacions d'espècies aromàtiques autòctones. Espai obert vinculat al barranc del Molí i definit com un espai natural amb recorreguts associats a usos lúdics i d'oci i amb zones d'estada.

Hi haurà una zona verda de nova creació (7.709m2) amb perímetre tancat. Compta amb tres espais diferenciats, un dedicat a fruiters, l'altre a horta i un com a prat verd, oberts a activitats de lleure i a usos educatius. Inclou dos edificis d'ús públic amb funcions de rebuda de visi-

PREVINGTEGRAL GROUP

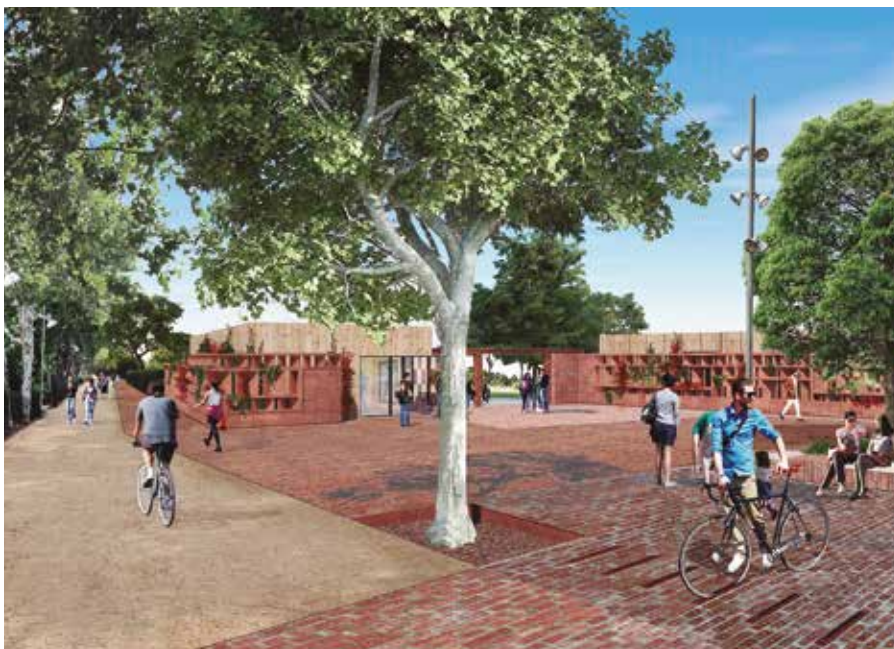
PREVINGTEGRAL servei de prevenció aliè

CMPUSALUS vigilància de la salut

FORMINGTEGRAL aula empresarial

Tel. 902 101 151
www.previngtegral.com

SALUT LABORAL
INDUSTRIAL
SEGURETAT EN EL TREBALL
PREVENCIÓ RISCO
FORMACIÓ
RECONeixEMENTS MÈDICS
ERGONOMIA
VIGILÀNCIA
SEGURETAT EN EL TREBALL
SALUT LABORAL
RECONeixEMENTS MÈDICS
ERGONOMIA
SEGURETAT
PREVENCIÓ RISCO
PSICOSOCIOLOGIA
HIGIENE INDUSTRIAL
FORMACIÓ
VIGILÀNCIA DE LA SALUT
SEGURETAT EN EL TREBALL
RECONeixEMENTS MÈDICS



Imatge virtual del futur Passeig de la Boca de la Mina.

tants i organització d'activitats (culturals, formatives, esportives, etc.).

Pressupost i calendari

El calendari previst per a l'execució de les obres d'urbanització incloses en el projecte fixa la licitació i adjudicació dels contrac-

tes per mitjans de 2019, amb la previsió de finalitzar-les a mitjans del 2020. El projecte compta amb cofinançament de la Unió Europea través dels fons FEDER (2017-2020), i té un pressupost total de 3.632.769,60 euros, dels quals 2.126.404,77 els aporta l'Ajuntament de Reus. //

Activitats

El projecte inclou actuacions que convertiran el passeig en una peça central del plantejament de ciutat en matèria cultural, de coneixement i preservació de medi, de promoció de la salut a través de l'esport, i també pel que fa a l'ús de tecnologies al servei de la difusió i el coneixement en el marc del plantejament de les smart cities.

1. Rutes culturals

Relacionades amb la configuració del passeig en el marc del desenvolupament de Reus a partir del segle XIX.

2. Rutes de l'aigua

Es planteja promoure els valors naturals del passeig i el seu entorn, així com posar en valor el sistema de captació d'aigua de Reus.

3. Rutes Reus

Ampliació del projecte Rutes Reus amb nous itineraris que enllacen el passeig amb els espais de l'entorn. //

Condicions exclusives Gremi Construcció Baix Camp



VOLKSWAGEN CADDY GNC

MOTOR 1.4 TGI DE 110CV
VERSIONS: KOMBI, FURGÓ I TRENDLINE

4 DIPOSITIS GNC + 1 DE BENZINA AMB UNA
AUTONOMIA DE 550 + 180 KM
30% MÉS ECÒNOMIC QUE EL DIESEL
MENYS CONTAMINANT QUE EL GLP
MENOR COST DE MANTENIMENT
MAJOR DURABILITAT DEL MOTOR
DESCOMpte EN PEATGES
MOTOR SILENCIÓS
I MOLT MÉS!!!



Reusmòbil

Reusmòbil

Albert López

660 59 75 19

alopez@reusmobil.es

www.reusmobil.es



Tarracomòbil

Tarracomòbil

Rafel Fumadó

617 41 35 90

rfumado@tarracomobil.es

www.tarracomobil.es

L'alcalde de Salou confia que les obres del complex Hard Rock comencin abans de l'estiu

Assegura que el projecte "no serà només un casino" i posicionarà la Costa Daurada "mundialment"



L'alcalde de Salou, Pere Granados, defensa que el projecte del Hard Rock Entertainment World a Vila-seca i Salou "no serà només un casino" i posicionarà la Costa Daurada "a nivell mundial". En una trobada amb els mitjans a finals d'any per valorar l'actualitat local i del territori, l'alcalde va confirmar que representants de la companyia nord-americana s'han desplaçat recentment a Salou per presentar la primera fase del projecte. "S'ha estigmatitzat molt parlant del casino, però això tan sols serà un element més. Ens sorprendrem de veure com ens posicionarà mundialment amb grans esdeveniments en directe i concerts de primer nivell", va explicar. Granados confia que les obres comencin abans de l'estiu del 2019, tal com estava previst.

Llicència

Al maig, la Generalitat va autoritzar la llicència de casino per al complex d'oci i, més tard, la companyia va completar fins als 10 MEUR la fiança per fer efectiva l'adjudicació. Amb el Pla Director Urbanístic (PDU) aprovat el 2016, actualment s'està treballant en la redacció del Pla de

millora urbana, un instrument que establirà l'ordenació del conjunt i les diferents fases de desenvolupament.

L'alcalde de Salou, Pere Granados, creu que les obres podrien començar fins i tot abans del mes de juny "si es pot canviar el sistema urbanístic". Tot i això, és indispensable que l'empresa adquireixi els terrenys, que són propietat de La Caixa i tenen un preu de 120 milions d'euros. L'àmbit està ubicat al Centre Recreatiu i Turístic (CRT) de Vila-seca i Salou, on també hi ha PortAventura.

El projecte de Hard Rock, valorat en 2.000 milions d'euros, començarà per una primera fase d'uns 665 milions. Els primers treballs inclouran la construcció d'un hotel amb forma de la icònica guitarra de Hard Rock de 600 habitacions. En aquest hotel hi haurà l'únic casino que podrà tenir el complex, amb una superfície de fins a 10.000 metres quadrats.

Per la seva banda, Port Aventura desenvoluparà un segon hotel, de 500 habitacions i enfocat al públic familiar, i Value Retail -l'empresa que gestiona La Roca Village- impulsarà un espai de 75 botigues. A més, Hard Rock preveu construir una gran piscina de 6.000 metres

120.000.000

Són els euros que la firma ha de fer efectiva abans de l'inici de les obres per comprar els terrenys a la Caixa

quadrats i un espai per a concerts amb capacitat per a 15.000 persones.

Segons Granados, el projecte "no serà només un casino", sinó que obrirà un ampli ventall d'oportunitats per les activitats que s'hi faran. En aquest sentit, l'empresa vol implantar a Salou l'oferta Hard Rock Live -que ja ofereix en indrets com Las Vegas i Orlando- i que promociiona "el millor entreteniment en directe" amb concerts i espectacles diversos.

Els congressos també seran un dels punts forts de Hard Rock, tot aprofitant la bona dinàmica del centre de convencions de PortAventura. L'any passat el parc temàtic va organitzar més de 250 congressos i convencions amb la participació de prop de 70.000 persones. //

Calendari de bonificacions fiscals per a l'exercici 2019 a Reus

Els contribuents poden fer el pagament dels rebuts de manera ordinària, dins del termini de dos mesos que el calendari del contribuent fixa per cada

L'Ajuntament de Reus ha fet públic el calendari fiscal per a l'exercici 2019. Els contribuents poden fer el pagament dels rebuts de manera ordinària, dins del termini de dos mesos que el calendari del contribuent fixa per cada impost. En aquest cas es pot domiciliar el rebut o bé fer el pagament directament a les entitats col·laboradores.

El calendari del contribuent de 2019

- > Impost de vehicles de tracció mecànica del 3 març al 6 maig 2019
- > Impost de béns immobles urbans del 5 abril al 5 juny 2019
- > Impost béns immobles rústics del 5 abril al 5 juny 2019
- > Taxa recollida escombraries del 5 abril al 5 juny 2019
- > Preu públic recollida residus del 5 abril al 5 juny 2019
- > Taxes aprofitament via pública del 5 abril al 5 juny 2019
- > Impost d'activitats econòmiques del 4 octubre al 5 desembre 2019

L'import dels rebuts domiciliats en compte bancària, es carregarà en compte als 30 dies de l'inici del període de pagament.

El calendari fiscal que l'Ajuntament envia a tots els contribuents inclou, entre altres informacions les bonificacions regulades en les ordenances fiscals de 2019.

Bonificacions

- > Del 50% de l'IBI als immobles d'organisme públics d'investigació.
- > Del 95% de l'IBI als immobles d'ensenyament universitari.
- > Del 95% de l'IAE a cooperatives, unions, federacions i confederacions.
- > Del 75% de l'Impost de Vehicles de Tracció Mecànica per als vehicles elèctrics.
- > Del 75% de l'Impost de Vehicles de Tracció Mecànica per als vehicles híbrids.
- > Del 30 al 50% de l'Impost de Vehicles de Tracció Mecànica per als turismes de baix nivell d'emissió de CO2
- > Del 50% de l'ICIO per obres en habitatges que incorporin sistemes d'aprofitament tèrmic o energia solar.
- > Del 90% de l'ICIO per les obres d'instal·lació de sistemes d'estalvi energètic als Pressupostos Generals de l'Estat per a l'any 2018. Els anys 2015, 2016 i 2017, l'execució de les inversions reals va ser del 70%, 56% i 81%, respectivament. //



**ARTS
GRÀFIQUES
OCTAVI S.A**

Sant Joan 2, 3r 2a
Tel. 977 33 23 50
43201 REUS

Av. de Reus, 18
Tel. 977 83 02 08
Fax 977 83 05 92
43730 FALSET

info@agoctavi.com
www.agoctavi.com

Impremta offset i digital,
impressos comercials i publicitaris:
fulletons, targetons, cartells, revistes,
flyers, tríptics, llibres, etiquetes,
estotgeria, expositors, fotocòpies en
color i blanc i negre, enquadracions,...

DONEM BONA IMPRESSIÓ DES DE 1963



MARMOLÉS J. CASTELLO S.A.
MARMOLÉS PIEDRAS Y GRANITOS

Servei de tall amb Waterjet
Mecanitzats fresa i torn C.N.C.
Tot tipus de treballs en marbre, pedra y granet

www.mcastello.com Tel. 977 543521 Fax 977 543500
Polígon Industrial Riu Clar C/ del Coure 9 parc. 159
43006 TARRAGONA



ferros poch, s.a.

Polígon Industrial de Constantí
Av. de les Punes, s/n - 43120 Constantí
Tel. 977 52 46 46 - Fax 977 52 46 52
fpoch@ferros poch.com

www.ferros poch.com

Les ofertes d'ocupació en construcció han augmentat un 11% el 2018 al portal Construyendoempleo.com

De gener a desembre es van oferir un total de 4.823 llocs vacants, una mitjana de 402 mensuals, sent els perfils més demandats els de paleta, encofrador i peó

El portal d'ocupació on line de la Fundación Laboral de la Construcción (FLC) que és referència del sector de la construcció, Construyendoempleo.com, va registrar el 2018 un total de 4.823 vacants ofertes, fet que suposa un 11% més que l'any anterior i una mitjana de 402 llocs al mes.

Construyendoempleo.com és la plataforma web d'ocupació líder del sector, creada fa vuit anys per la Fundació Laboral de la Construcció. Actualment, compta amb més de 81.100 treballadors inscrits i prop de 3.000 empreses registrades. Així mateix, des dels seus inicis en 2010 s'han publicat prop de 16.800 llocs de treball vacants.

Les xifres aconseguides en 2018 van ser molt positives, amb un total de 4.295 nous candidats demandants d'ocupació i 759 noves empreses oferents de llocs de treball, un 10% més que el 2017.

Pel que fa al perfil professional més demandat per les empreses inscrites, durant 2018 va ser majoritàriament el de paleta, seguit d'encofrador, peó i conductor de vehicles i de maquinària. Les zones geogràfiques de la major part de les vacants a cobrir es van trobar en les comunitats de Catalunya, Madrid i Galícia.

Actualment, el portal compta amb més de 81.100 treballadors inscrits i prop de 3.000 empreses registrades. Des dels seus inicis en 2010 s'han publicat prop de 16.800 llocs de treball vacants

El perfil de l'usuari que va utilitzar aquesta eina per aconseguir trobar un lloc de treball en el sector de la construcció va ser el d'un home, d'entre 30 i 49 anys, amb estudis bàsics, formació en prevenció de riscos laborals i que té experiència laboral com a encarregat d'obra, paleta o peó.

Per la seva banda, de les prop de 3.000 empreses inscrites al portal d'ocupació, la majoria exerceixen la seva activitat en obres d'edificació dedicades a treballs de moviments de terres, conservació i explotació de carreteres, reformes, treballs en alçada o instal·lacions. El 40% desenvolupen la seva activitat en l'àmbit nacional i més del 50% tenen menys de 50 treballadors. //



arnigreen
Paisatgisme & Jardineria

619 244 720 | C/ Serè nº 4, urb. Planes del Puig
arnigreen.cat@gmail.com | 43392 Castellvell del Camp



Aislador
Construyendo calidad

646 511 780 | info@aisladur.com

www.aisladur.com

Techos continuos o desmontables
Trasdosados - Tabiques pladur
Aislamientos térmicos y acústicos
Protección contra el fuego
Estanterías
Aislamientos antihumedad
Todo tipo de decoraciones
Lamas de aluminio y PVC
Trabajos de yeso
Fachadas ventiladas

KNAUF | Heraklith | Danosa
Placo | Armstrong

L'accés a Reus millora amb una nova entrada al centre des del carrer del Roser

Aquest és un canvi projectat amb motiu de les obres a la Plaça Catalunya, però la voluntat és poder-lo mantenir posteriorment



Des del departament de Mobilitat i Circulació de l'Ajuntament de Reus s'ha posat en marxa una reordenació viària a la Riera de Miró (entre el carrer del Roser i el car-

rer Camí de Valls) obrint un nou accés al centre de la ciutat des del carrer del Roser. Aquest canvi ve motivat per les obres de remodelació de la plaça de la Puríssima Sang que han comportat un

tall de circulació al carrer de Josep M. Arnavat i Vilaró. D'aquesta manera, els vehicles que circulin des de la plaça d'Antoni de Villarroel a la plaça de Pompeu Fabra podran girar a l'esquerra al carrer del Roser direcció plaça de Catalunya gràcies al desdoblament en dos carrils en sentit de pujada.

Altres millores

Atès que en aquesta fase de les obres es fa el moviment de semàfors, s'ha aprofitat per substituir les òptiques per leds i també per incorporar dispositius sonors pels invidents. Aquest és un canvi projectat amb motiu de les obres però la voluntat és poder-lo mantenir posteriorment. El pas de vianants de la cruïlla se suprimeix de la part sud i quedarà eliminat.

Les diferents fases de l'obra estan previstes de finalitzar el 29 de març. //



Citan Tourer.

TIN 0 % / TAE 1,66 %

Cuota mensual: 333,33 €* al mes en 36 cuotas*. Entrada: 4.900,07 €

Consumo de combustible (l/100km): ciudad: 4,7-5,0 / carretera: 4,2-4,4 / mixto: 4,3-4,6; emisiones de CO₂ (diésel combinado): 112-119 g/km(l); emisiones de CO₂ (gasolina combinado): 140 g/km.

* Ejemplo de financiación para una Mercedes-Benz Citan 109 CDI Tourer Select PVP 16.900,07 € (Impuestos, transporte y preentrega incluidos), financiando con Mercedes-Benz Financial Services España, E.F.C., S.A. -Avenida Sruetas 30- 28109 Madrid, válida para ofertas realizadas hasta 30/09/2018 solicitudes aprobadas hasta el 15/10/2018 con contratos activados y vehículos matriculados hasta el 30/11/2018, teniendo el cliente un plazo de 14 días hábiles para ejercer su derecho de desistimiento. Permanencia mínima de 24 meses. Importe a financiar 12.000 €, por 333,33 € al mes en 36 cuotas, entrada 4.900,07€, TIN 0%, comisión de apertura 300€ (2,5%), TAE 1,66%. Importe total adeudado 12.299,84€. Precio total a plazos 17.199,95€. Importe máximo a financiar 12.000 € a 24 o 36 meses.

* Consulta condiciones de financiación en tu Concesionario Mercedes-Benz.

Mercedes-Benz
Vans. Born to run.



AUTOLICA. Concesionario Oficial Mercedes-Benz. Polígon Mercaderies nº 1, (Sortida 40 de l' AP7 direcció l' Aldea).
Tel.: 977 45 18 38. Fax.: 977 45 18 81. 43896 Tortosa (L'ALDEA). www.tarragonautolica.mercedes-benz.es

Els promotors reclamen una aposta decidida per l'habitatge assequible

En els dos últims anys (2017 i 2018), la despesa pública destinada a habitatge va ser de 0,5 milers de milions d'euros (481.000.000€)



Un habitatge digne, a un preu assequible, constitueix una necessitat fonamental i, garantir que es cobreixi aquesta necessitat per alleujar la pobresa i l'exclusió social, recau en tots els agents intervinents. Proveir de mecanismes necessaris i destinar els recursos necessaris és imprescindible perquè el repte sigui aconseguit. Aquesta és una de les principals reclamacions dels promotors catalans segons l'APCE, l'entitat que els agrupa i que defensa els seus interessos.

Aquestes circumstàncies fins al moment no s'han produït, segons informen els promotors. Amb les dades dels Pressupostos Generals de l'Estat i de totes les partides que ho componen, des de la sèrie històrica coneguda corresponent a

l'any 1996, fins als pressupostos que es van fixar pel 2018, mai abans, s'havien destinat tan pocs recursos per a la partida d'Habitatge i Foment a l'Edificació. Concretament, en els dos últims anys (2017 i 2018), la despesa pública destinada a habitatge va ser de 0,5 milers de milions d'euros (481.000.000 €), sent els menors recursos destinats de totes les partides possibles a la despesa pública, fins i tot per sota de les partides inferiors com la despesa destinada a la investigació militar, a altres actuacions de caràcter econòmic o a la despesa destinada a l'alta direcció.

Així mateix, és important destacar que els recursos destinats a l'Habitatge i al Foment de l'Edificació per part de l'administració, des de l'any 2007, -època

considerada com a any en el qual esclata la crisi econòmica a Espanya- fins al 2018, es veuen reduïts en un 61,5%, liderant el rànquing també de la partida més afectada negativament del període. Les últimes dades dels pressupostos generals de l'estat de 2018, posen de manifest que únicament es destina el 0,1% del total, al foment de l'habitatge assequible, per sota de qualsevol altra partida.

Amb les dades dels Pressupostos Generals de l'Estat i de totes les partides que ho componen, des de la sèrie històrica coneguda corresponent a l'any 1996, fins als pressupostos que es van fixar pel 2018, mai abans, s'havien destinat tan pocs recursos per a la partida d'Habitatge i Foment a l'Edificació

El nou Pla Estatal d'Habitatge 2018-2021 té dos grans objectius: contribuir a l'increment del parc d'habitatges en lloguer i fomentar la rehabilitació i regeneració urbana i rural. Pel seu compliment, seria necessari destinar més recursos econòmics; com a exemple i a tancament del 2017, -últim any del qual es disposa informació estadística-, a Espanya, es van construir un total de 4.938 habitatges protegits acabats (qualificacions definitives dels plans estatals i autonòmics publicades pel Ministeri de Foment), dels quals el 79% del total, van ser construïdes per part de la promoció privada, és a dir, 3.902 habitatges socials de promoció privada i 1.036 de promoció pública. Únicament, el 9% del total dels habitatges acabats en l'exercici van ser protegits, lluny dels percentatges d'habitatges socials d'altres països europeus, amb dotacions superiors per al foment de l'habitatge protegit.

L'APCE, considera que el Pla Estatal d'Habitatge 2018-2021 és un pas cap a una bona direcció i destaca que després de gairebé sis anys, urgia tornar a apostar per la promoció de nova construcció d'habitatges. No obstant això, el Pla, hauria d'haver estat més ambiciós pressupostàriament, ja que els recursos destinats per fomentar la construcció, són insuficients per cobrir les necessitats. //

4.938

És el nombre d'habitatges protegits construïts i acabats a Espanya l'any 2017, el darrer any amb les dades completes

Els pressupostos de l'Estat incrementen la promesa d'inversió a Rodalies i corredor mediterrani a Catalunya

Destaquen els 15,3 milions d'euros que es volen destinar a l'A-27 per realitzar el tram que va des de la variant de Valls fins a Montblanc, amb la realització del túnel del Coll de l'Illa



Els pressupostos generals de l'Estat per al 2019 multipliquen la promesa d'inversions del Ministeri de Foment en Rodalies i corredor mediterrani. Dels 1.875 milions d'euros que contenen per al total de projectes del Ministeri de Foment, 650 són per a Rodalies, segons va el ministre del ram, José Luis Ábalos. És una xifra molt superior als dels pressupostos de l'any passat (331 milions en Rodalies) que se suma a l'increment de les partides per al corredor mediterrani, que passen de 36,5 milions el 2018 a 319,525 milions el 2019. Són 259,447 a la demarcació de Barcelona, 60,078 milions a la de Tarragona (14,5 al 2018). S'hi afegixen inversions a l'Alta Velocitat, que passen de 150,5 a 277,2 milions. Una de les millores per a Rodalies és el fort increment de la despesa d'ADIF en el manteniment de la línia, que passa de 98,5 milions el 2018 a 250,91 milions

d'euros el 2019. També hi ha 64,845 milions d'euros per a l'accés de Rodalies a la nova terminal de l'Aeroport de Barcelona. Aquests pressupostos només podran tirar endavant si els partits nacionalistes catalans i bascos donen suport a la proposta presentada pel ministre José Luis Ábalos.

Pel que fa a les inversions per a la millora de la línia per part d'ADIF, dels 250,91 milions d'inversió 229,846 es faran a la demarcació de Barcelona (73,5 al 2018), 17,784 a la de Girona (21,1), 1,289 a la de Lleida (1,6), i 2,1 a la de Tarragona (1,5).

Aeroports i carreteres

Pel que fa a la direcció general de carreteres, en canvi, el pressupost preveu un descens. Si l'Estat va preveure invertir 176.289 MEUR l'any 2018 i, en canvi, en el projecte de pressupostos per al 2019 la inversió cau fins als 124.872 MEUR, uns 51 milions menys.

A la demarcació de Tarragona el pressupost contempla 6 milions per al sistema de manteniment temporal d'Ascó i 4,4 per a la terminal d'embarcament de l'Aeroport de Reus

242 milions d'euros és la inversió que preveu el govern espanyol en les infraestructures de la demarcació de Tarragona. Destaquen els 15,3 milions d'euros que es volen destinar a l'A-27 per realitzar el tram que va des de la variant de Valls fins a Montblanc, amb la realització del túnel del Coll de l'Illa.

Pel que fa als aeroports, la xifra global prevista per als aeroports de Girona, Reus, Sabadell i El Prat arriba als 65,5 milions d'euros.

4,1 milions per a les terminals

A Barcelona a més d'aquestes inversions destaquen els 4,784 milions d'euros per als estudis de TVE a Sant Cugat i un requitzell d'inversions a l'Aeroport de Barcelona, entre les que n'hi ha una de 4,1 milions per a les terminals T1 i T2. A la demarcació de Tarragona el pressupost contempla 6 milions per al sistema de manteniment temporal d'Ascó i 4,4 per a la terminal d'embarcament de l'Aeroport de Reus. //

KP carpintería metálica

**SERRALLERIA
DE FERRO I INOX
AUTOMATISMES
I MANTENIMENTS**

L'aeroport de Reus tanca l'any amb 1.037.000 passatgers, un 1,8% més que el 2017

Cau un 25% del nombre d'usuaris durant el passat mes de desembre

L'aeroport de Reus va tancar el 2018 un amb volum total d'1.037.576 passatgers, el que representa un 1,8% més respecte l'any passat, segons dades fetes públiques per Aena. Durant tot el 2018 a l'aeroport del Baix Camp es van realitzar 16.855 moviments, un 5,2% més que el 2017. De vols comercials se'n van fer 6.767 durant aquest 2018 -un 3% més que la xifra de moviments de l'any anterior. Pel que fa als usuaris del mes de desembre, la instal·lació va registrar

660.000

Usuaris van viatjar a Anglaterra, la principal destinació des de la instal·lació aeroportuària de Reus



un descens del 25%, respecte al mateix mes de l'any passat. En canvi, pel que fa a les operacions, el desembre es van fer 1.030 vols, un 60,4% més que fa un any enrere.

Pel que fa a les companyies aèries, Ryanair va acaparar durant el 2018 un 35% dels 1.037.000 passatgers totals. És exactament el mateix percentatge que manté durant el desembre, seguida de l'aerolínia britànica Thomas Cook Airlines, amb un 20% dels usuaris en aquest darrer mes de l'any. El Regne Unit és el país on volen la immensa majoria de passatgers de l'aeroport de Reus. Més de 660.000 usuaris van viatjar a Anglaterra -al desembre van ser 5.500. En aquest sentit, els vols amb destinació als aeroports londinencs van ser dels més demandats, si bé Dublín es manté com la destinació de majors passatgers -prop de 125.000 durant el 2018. //

Knauf Espanya
 @knaufes
 knauf.es

INDICACIONES EN CAS D'ANGOIXA, PROVOCAT PER UNA NOVA OBRA

- A continuació llegeixi les instruccions i en cas de dubte consulti amb el seu distribuïdor Knauf.
- Li recomanem el millor assessorament tècnic.
- Relació propera, professional i directa amb el client.
- Gaudir d'un sistema de placa de guix fàcil de muntar amb el màxim d'estalvi per a sostres, sòls, envans i trasdossats.
- Eficàcia a l'hora de lliurar el material.

DISTRIBUÏDOR OFICIAL

PLB

DISTRIBUCIONS

BARCELONA: C/ Tàrragona, 16-18 - 08001 - BARCELONA
 Telf: 932 69 74 43 Fax: 932 69 49 33
www.plb.es - info@plb.es

REUS: C/ Ferreries i Guardià, 9 - 43200 - REUS
 Telf: 977 72 44 75 Fax: 977 72 44 72
www.plb.es - info@plb.es

www.knauf.es

FACHES
MONTAJES

ENVANS

SOSTRES

TRASDOSSATS

SÒLS

TRACTOMECHANIC

MAQUINARIA, S.L.

Reparació, lloguer, venda i recanvis de maquinària de construcció, O.P. i industrial

Truqui'ns:

977 31 49 23

**Carrer Victor Català, 48
Polígon Agro-Reus
43206 Reus**

Vinton Cerf, un dels 'pares' d'internet, rebrà el 30è Premi Internacional Catalunya

L'acte de lliurament del guardó serà el dilluns 25 de març al Palau de la Generalitat

El president de la Generalitat, Quim Torra, va proclamar Vinton Cerf, vicepresident de Google i un dels 'pares' d'internet, com a guanyador del XXX Premi Internacional de Catalunya. Torra va destacar "la contribució" d'aquest enginyer nord-americà, tant des del vessant tecnològic com cultural i social, "al desenvolupament d'internet com a infraestructura bàsica de la nostra societat, vetllant sempre perquè sigui una xarxa oberta a tothom".

El cap del Govern va remarcar la vinculació de Cerf amb Catalunya, ressaltant que va ser president de l'organisme internacional que va autoritzar el domini.cat, i que "va actuar amb una imparcialitat i professionalitat lliure d'influències alienes, la qual cosa va acabar essent decisiva per a la consecució del primer domini d'una llengua a internet".

El Premi Internacional Catalunya és atorgat anualment per la Generalitat de Catalunya per distingir aquelles persones que han contribuït decisivament amb el seu treball creador a desenvolupar els valors culturals, científics o humans arreu del món. Enguany havien concorregut 109 candidatures provinents de 50 països. El president lliurarà el premi a Cerf en el decurs d'una cerimònia que tindrà lloc el pròxim 25 de març, al Palau de la Generalitat.



El president Quim Torra, durant l'anunci del premi a Vinton Cerf.

Amb la concessió a Vinton Cerf, és el primer cop que es premia un tecnòleg. Els membres del jurat han valorat el fet que fou el creador del protocol IP, que està avui en la base de totes les comunicacions per internet, i que hagi esdevingut un interlocutor ineludible de qualsevol instància, pública o privada, que pretengui reflexionar o actuar en els àmbits social, polític o jurídic d'internet. //



ERNESTO PIQUÉ E HIJOS, S.A.

**FORMIGONS
ÀRIDS
CONTENIDORS
BIG-BAGS**

Tel.: 977 360 480 Fax: 977 79 23 61
pique@e-pique.com

construccions
Des de 1920
Plana
Construcció · Rehabilitacions · Treballs artesanals
C/ Sant Pere, 10 Tel. 977 391 420 Vila-seca construccions.plana@gmail.com



Catalunya tanca l'any amb 392.907 desocupats, 25.111 menys que el desembre del 2017

Es tracta de la millor dada en aquest mes des del 2007. Al sector de la construcció la desocupació arriba a les 32.461 persones



66

Mesos seguits de caiguda interanual de la desocupació

736

Nous ocupats al sector de la construcció a Catalunya el 2018

3.200.000

És el número de desocupats al conjunt de l'Estat

Catalunya va tancar l'any 2018 amb 392.907 desocupats, el que representa un descens de 25.111 persones respecte el desembre del 2017 i del 6% en termes interanuals, segons el Ministeri d'Ocupació i Seguretat Social. A més, suposa encadenar 66 mesos seguits de caigudes interanuals. Pel que fa en comparació al novembre, la xifra d'aturats ha caigut en 1.498 persones, un 0,38% menys. D'aquesta manera, la xifra d'aturats a Catalunya es manté per sota els 400.000 per novè mes consecutiu i és la més baixa en un mes de desembre des del 2007, quan aleshores hi havia 265.789 persones apuntades a les llistes del SOC. Al conjunt de l'Estat, el nombre de desocupats s'ha situat en les 3.202.297 persones, el que suposa un descens del 6,17% respecte el desembre del 2017 (210.484 aturats menys), mentre que en com-

paració al novembre s'ha registrat una caiguda de 50.570 inscrits, un 1,55% menys.

Per col·lectius, dels 392.907 aturats, 281.849 són del sector serveis, 44.475 pertanyen al sector de la indústria, 32.461 al de la construcció, 8.684 a l'agricultura i 25.438 no tenien una feina anterior. Respecte el mes anterior, als sectors de la indústria i la construcció es van registrar increments, de 369 i 736 persones, respectivament, mentre que el nombre d'afiliats en l'agricultura va caure de 469 persones, en el de serveis en 1.487 i entre que els que no tenien una feina anterior en 647.

Els 3,2 milions d'aturats a tot l'Estat al desembre situen aquesta xifra entre els nivells més baixos dels darrers 9 anys, segons el Ministeri d'Ocupació i Seguretat Social. D'aquests, 2.231.031 pertanyen al sector serveis (43.874 menys en comparació al novembre del 2017), 284.130 a la indústria (3.967 més), 277.679 a la construcció (9.998 més) i 138.771 a l'agricultura (10.392 menys). Per últim, els que on havien tingut feina anterior sumen 270.686 persones al desembre, 10.269 menys que el mes anterior.

Caiguda de l'atur

Per demarcacions, l'atur cau en totes elles tant en termes mensuals com interanuals. A la de Barcelona, el 2018 s'ha tancat amb 284.283 aturats, el que representa un descens del 0,34% i 973 de-

socupats menys en relació al novembre, mentre que en comparació al desembre del 2017, el descens ha estat de 18.286 persones, un 6,04% menys. De fet, en termes interanuals s'acumulen descensos des de l'agost del 2013.

A la demarcació de Tarragona, la xifra d'aturats ha caigut en 44 persones, el que suposa un descens de només el 0,09%, mentre que en comparació al mateix mes del 2017, la caiguda ha estat del 6,07%, fins als 3.146 aturats. Així doncs, suma 66 mesos consecutius de descensos interanuals.

A les comarques de Lleida és on s'ha produït el major descens intermensual a Catalunya, de l'1,64%, fins a les 21.093 persones (-351). Per últim, a la demarcació de Girona, l'atur ha caigut al desembre en 130 persones i la xifra de desocupats se situa en les 38.880 persones, un 0,33% menys respecte el mes anterior.

D'altra banda, per sexes, dels 392.907 aturats a Catalunya, 171.150 són homes i 221.757 dones, el que representa descensos del 7,63% i 4,71%, respectivament; i 18.578 són menors de 25 anys. //

A la demarcació de Tarragona, la xifra d'aturats ha caigut en 44 persones, el que suposa un descens de només el 0,09%, mentre que en comparació al mateix mes del 2017, la caiguda ha estat del 6,07%, fins als 3.146 aturats

Cau dues dècimes l'índex de confiança empresarial per al primer trimestre del 2019 a Catalunya

El descens és la conseqüència de la davallada del 3,4% en el sector de la indústria

L'índex de confiança empresarial per al primer trimestre d'aquest any ha caigut dues dècimes a Catalunya respecte als tres últims mesos del 2018, segons l'índex de Confiança Empresarial (ICE) de l'Institut Nacional d'Estadística (INE). De fet, és un dels 14 territoris de l'Estat on aquest índex retrocedeix, però és on ho fa menys, mentre que el major descens es produeix a les Illes Balears, amb un 3,9%. El descens a Catalunya s'explica per la davallada del 3,4% de la confiança empresarial de la indústria en relació al trimestre anterior, segons l'Idescat. En canvi, es produeix una millora de la confiança en els sectors de l'hostaleria i transport (1,8%), la construcció (1,7%) i el comerç (1,2%), mentre que en la resta de serveis es manté pràcticament estable (-0,1%).

Per grandària de l'establiment, s'observa una forta davallada de la confiança dels establiments de 1.000 o més assalariats (-6,9%), seguits dels de 200 a 999 assalariats (-2,4%) i dels de menys de 10 assalariats (-0,4%), mentre que a la resta d'establiments hi ha una millora de la confiança empresarial.

Les demarcacions de les Cambres de Tarragona i la Cambra de Barcelona mostren una millora de la confiança empresarial d'un 2,7% i d'un 0,4%, respectivament. D'altra banda, mostren

1,8%

És l'increment que experimenta la confiança empresarial en el sector de la construcció

un retrocés de la confiança empresarial les Cambres de Girona (-2,2%), la resta de cambres de Barcelona (-1,1%) i les Cambres de Lleida (-0,8%).

Segons l'INE, el 16,6% dels gestors d'establiments empresarials considera que la marxa del seu negoci serà favorable en el primer trimestre del 2019, mentre que el 19,3% opina que serà desfavorable.

El 64,1% restant considera que serà normal. A més, la diferència entre el percentatge de respostes favorables i desfavorable, denominat 'Balanç d'Expectatives', se situa en -2,7 punts per al total de l'Estat davant els 2,9 del trimestre anterior. //

Demana'ns

BigMat
FontGallart

977 323 500 - www.bigmat.es
Ctra. d'Alcolea, Km. 870,6 - 43206 REUS

plácido
ANDAMIOS MAXIMA SEGURIDAD

**Bastides de qualitat
al servei del constructor.**

Avinguda La Granja, 12
43760 El Morell
Tel.: 977 84 20 24
Fax: 977 84 12 35

TÜV UNE EN ISO 9001:2000
ACEBA

Mont-roig vol la cessió dels terrenys de la via del tren per habilitar la via verda

L'Ajuntament encarrega un estudi per resoldre la mobilitat a la zona que s'alliberarà de les vies



Els alcaldes afectats per la via de la costa, Salou, Vandellòs-l'Hospitalet, Mont-roig del Camp i Cambrils, en una roda de premsa conjunta de la passada primavera.

que volen convertir l'espai alliberat en una via verda. De moment, el consistori ha encarregat un estudi per abordar el perllongament de carrers, la construcció d'aparcaments o l'obertura de nous accessos a la platja. Pel que fa a la possible implantació d'un tren-tramvia, Morancho ha opinat que el municipi no en necessita seguint criteris de població, però que no hi renunciaran si la Generalitat tira el projecte endavant.

Per aquest motiu, l'Ajuntament es compromet a mantenir la qualificació del terreny com a espai ferroviari. Segons l'alcalde, però, com que hi ha incerteses sobre la possibilitat que el tren-tramvia arribi més enllà de Cambrils, volen adequar la via verda el més aviat possible. "No volem aquest munt de ferro i de pedres que travessa el municipi", va insistir Morancho.

El ple de l'Ajuntament de Mont-roig del Camp (Baix Camp) ja aprova demanar Adif la cessió dels terrenys per on passa l'actual via del ferrocarril, que està previst que es desmantelli quan es posi en servei la nova variant del corredor mediterrani. L'alcalde, Fran Morancho, va recordar

De fet, el batlle opina que Miami Platja i l'Hospitalet de l'Infant, amb uns 10.000 residents durant tot l'any, no necessiten un tren-tramvia. A més, va posar en dubte que la Generalitat estigui disposada a assumir una inversió econòmica tan elevada. Tot i això, ha admès que no els sembla malament si la infraestructura no actua de barrera al municipi.

De moment, el consistori de Mont-roig del Camp ha encarregat un estudi per abordar el perllongament de carrers a Miami Platja, la construcció d'aparcaments o l'obertura de nous accessos a la platja

L'alcalde va admetre que no disposen d'informació sobre el calendari de la posada en funcionament del corredor del mediterrani i del posterior desmantellament de la via de la costa. Tot i això, va recordar que tenen el compromís de Foment i d'Adif de començar les tasques quan es posi en servei la nova variant. //

VILÀ
 MAQUINÀRIA AGRÍCOLA I DE CONSTRUCCIÓ, S.L.
 Tot en eines i maquinària per l'agricultura i la construcció

Carrer Menta, 3-5 baixos
 Tel. 977 311 380 - Fax 977 327 161
 43202 REUS

CBR REFORMES
 ESPECIALISTES en reformes i manteniments

GRUP CLAU

C/ Josep M. Carandell i Robuster, 7
 43206 Reus
 Tel.: 977 326 179
cbr@grupclau.cat
www.grupclau.cat

Més de 3.000 persones han visitat l'exposició 'Reus, motor econòmic del sud de Catalunya'

La mostra, que s'ha pogut veure al Museu de Reus, formava part dels actes del centenari del Foment Industrial i Mercantil



Les autoritats al Museu de Reus, al costat d'una de les diverses peces de l'exposició.

Coincidint amb la recta final de l'exposició "Reus, motor econòmic del sud de Catalunya. 100 anys del Foment Industrial i Mercantil", que va tancar portes a començament de gener, al Museu de Reus del raval de Santa Anna, es va realitzar la cloenda oficial de la mostra amb la presència de l'Alcalde, Carles Pellicer, i del president de Reus Foment Empresarial, Jaume Batista, entre altres autoritats.

Una cloenda que va servir per reconèixer a institucions, entitats i particulars que han col·laborat per fer possible el centenari de la patronal degana a la ciutat. A l'acte també hi va assistir el president del Gremi de la Construcció del Baix Camp, Gregori Salvat.

Precisament la celebració d'aquests 100 anys de Foment ha tingut, com a eix central, l'exposició al Museu que es va inaugurar el passat mes de juny. Una mostra que ha registrat un total de 3.330 visitants amb la presència d'uns trenta grups, amb una part important d'alumnes dels Instituts de Reus. Una xifra, per tant, que s'ha de posar en valor, tractant-se d'una exposició que parlava de la històrica econòmica de Reus.

Dividida en cinc grans àmbits cronològics la mostra, comissariada per l'historiador Joan Navais, ofereix un recorregut molt visual i amè per la història econòmica de Reus i les comarques del Camp dels darrers dos-cents anys, des de l'esplendor de l'aiguardent en el segle XVIII –origen de la coneguda dita «Reus, París i Londres»– a la configuració del model actual, passant per l'esclat de la indústria tèxtil –veritable motor del procés d'industrialització de la ciutat– i l'espectacular boom dels anys de la Primera Guerra Mundial.

Paral·lelament a l'exposició, Foment ha organitzat, també, durant tot l'any 2018, un cicle de conferències per contextualitzar, des de diversos àmbits, aquests cent anys d'història lligats a l'evolució econòmica de la ciutat. Aquestes conferències han estat les següents: 'Reus Ciutat Emprenedora' a càrrec del Regidor de Promoció Econòmica i Urbanisme, Marc Arza; 'Reus i la planificació viària de camp en el temps de la revolució industrial' protagonitzada pel Dr. Agustí Agramunt, 'L'Economia de Reus en transit del segle XVIII i XIX' que va pronunciar del Dr. Josep Fàbregas i 'Reus i el

L'exposició ha ofert un recorregut per la història econòmica de Reus dels darrers dos-cents anys, des de l'esplendor de l'aiguardent, a la configuració del model actual, passant per l'esclat de la indústria tèxtil i el boom dels anys de la Primera Guerra Mundial

segle XXI' amb el catedràtic d'economia, Agustí Segarra.

CLOENDA

La cloenda, realitzada al Museu, va servir per reconèixer als ponents, als responsables de l'exposició (Joan Navais, Museu de Reus i Estudi Ovni) i, també, a les institucions i entitats que han fet possible l'aniversari de Foment, com són l'Ajuntament de Reus, la Generalitat de Catalunya, la Diputació de Tarragona, la Fundació Reddis, la Cambra de Comerç i el Centre de Lectura. //

La presó de Reus

ANTONI ZARAGOZA

La primera presó de Reus estava ubicada a l'actual carrer del mateix nom, a la plaça Pallol. L'any 1827, vella i rònega com estava, va haver de traslladar-se a un immoble (desaparegut avui en dia) situat a la Plaça del Rei, fent referència a Plaça del rei Neptú, on a l'actualitat s'hi troba la figura del 'Condesito'. Avui aquella figura i font presideixen la Plaça del Víctor, a tocar del carrer Ample.

La vella presó va estar emplaçada a la Plaça del Rei fins a l'any 1920, quan l'Ajuntament va considerar que no reunia condicions adequades pel seu manteniment, ja sigui l'escassa capacitat d'interns com per les condicions inadequades. En aquest moment es van comprar uns terrenys per construir-ne una de nova en un solar a la carretera de la Selva, pròxima a l'ermita del Roser. L'any 1925 es va signar l'escriptura dels terrenys abans d'iniciar-se la seva construcció.

Les obres havien d'iniciar-se en el moment que l'Ajuntament diposités 120.000 pessetes, un 50% de les quals les aportaria la ciutat i la resta a repartir entre els municipis del Partit Judicial, la gestió del qual va finalitzar l'any 1928. Però el Ministeri corresponent va considerar que els pressupostos presentats per

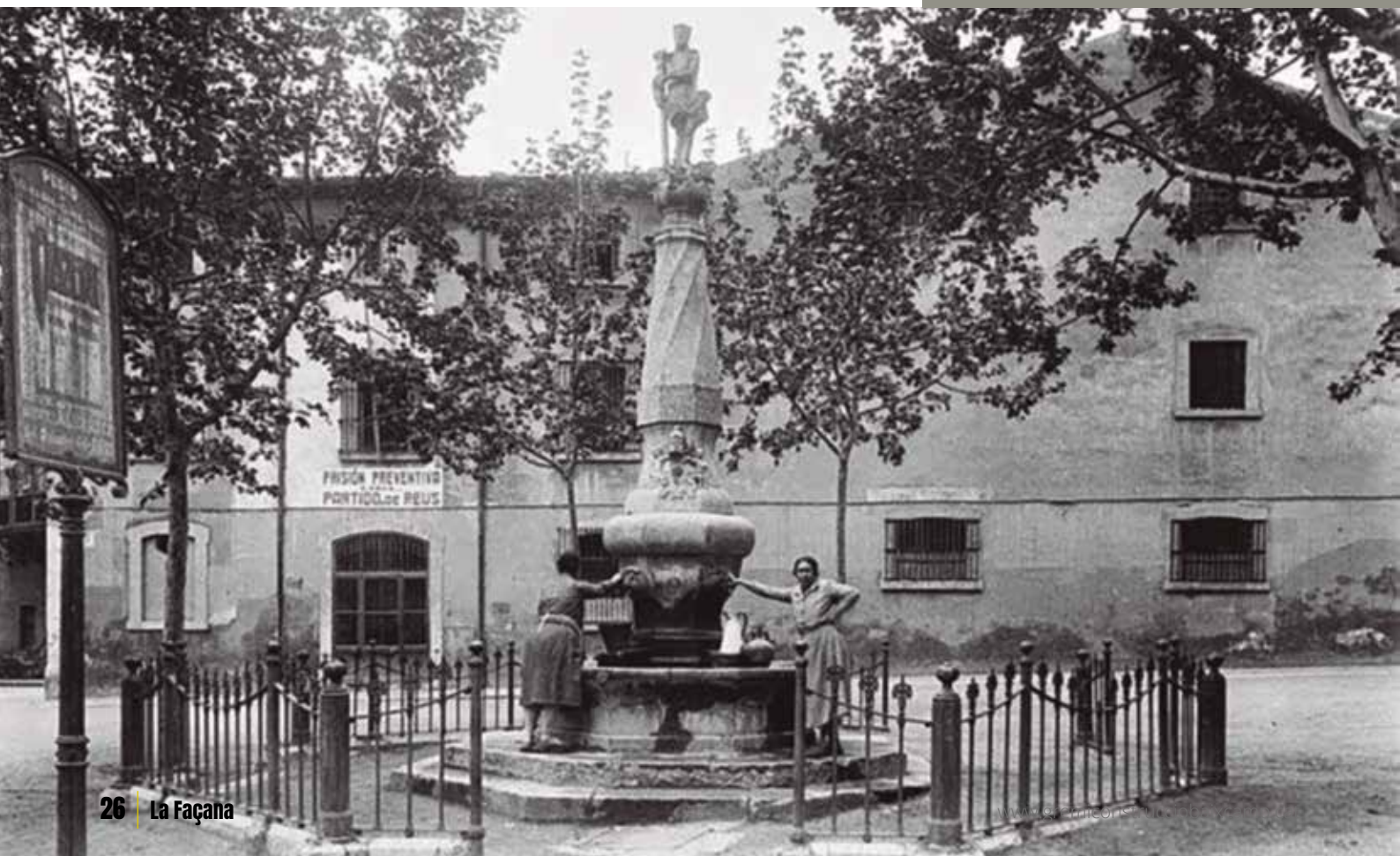
la seva construcció no estaven prou ajustats i va decidir realitzar la construcció a càrrec de l'Estat, descartant els pressupostos presentats donat que una de semblant va ser construïda a la mateixa època amb estalvi de costos. L'autor fou un arquitecte de molta solvència, Manuel Sainz de Vicuña, pertanyent al Ministeri de Justícia. El projecte va quedar tancat amb un pressupost de 200.000 pessetes.

L'any 1968, la Prisión del Condado de Reus va quedar fora de servei passant a càrrec de l'Ajuntament de Reus que, l'any 1973, la va fer servir com a magatzem de Serveis de Pompes Fúnebres fins bastants anys després. Passats els anys es va condicionar el seu interior per destinar-lo a Guarderia Infantil de la Creu Roja de Reus. Es van realitzar grans reformes interiors per adaptar-la a aquesta funció. El treball que va anar a càrrec de l'arquitecte Lluís Tarragó, que va respectar i conservar la façana exterior que pertanyia al vell edifici. L'únic que s'hi va afegir va ser la portalada de l'entrada lateral procedent de l'Hotel de Londres de la plaça de Prim, però sense la portalada de fusta i decoració que va desaparèixer misteriosament. Avui resta pendent la zona per la remodelació i construcció d'un Centre Cívic per la ciutat. //

Aquest article encara inèdit és el darrer article que Antoni Zaragoza Mercadé, col·laborador ocasional de La Façana i conegut amb el pseudònim d'Anzame, ens va fer arribar mesos abans de morir el passat dia de 20 gener de 2019 als 81 anys.

Des del Gremi de la Construcció del Baix Camp enviem el condol als seus familiars per la feina que ha fet durant dècades de recuperar la memòria i el patrimoni de la ciutat. //

Fotografia: Arxiu Antoni Zaragoza Mercadé / Autor: desconegut. Emplaçament de l'actual plaça del Pintor Fortuny, coneguda com 'El Condesito', presidida per l'edifici de la Caixa. La Font dedicada al Rei Neptú es va traslladar a la plaça del Víctor on es conserva actualment.





**Gremi
de la Construcció
del Baix Camp**

El **Gremi de la Construcció del Baix Camp** agrupa els constructors i empresaris de la comarca per tal d'oferir-li la defensa dels seus interessos i posa a disposició dels seus agremiats els serveis de:



PERITATGES



ASSESSORIA JURÍDICA



ASSESSORIA LABORAL



ASSESSORIA FISCAL

Prades	l'Albiol	Reus	Riudecols	Vilanova d'Escornalbou
La Febró	l'Aleixar	l'Argentera	Almóster	Montbrí del Camp
Capafortès	Alforja	Botarell	Les Borges del Camp	Vinyols i els Arcs
La Mussara	La Selva del Camp	Riudoms	Castellvell	Colldejou
Vilaplana	Maspujols	Riudecanyes	Duesaigües	Montroig del Camp
Arbolí	l'Hospitalet de l'Infant	Pratdip	Vandellòs	Cambrils

Alcalde Joan Bertran, 13-15 Baixos
43202 Reus
Tel. 977 32 30 13
administracio@gremiconstrucciobaixcamp.cat
www.gremiconstrucciobaixcamp.cat





Especialitzats en productes dirigits
al sector de la construcció

Assegurança Decennal

Assegurança de Tot Risc de Construcció (Obra civil i pública)

Afiançament de Quantitats Anticipades

Avals davant l'administració

Responsabilitat Civil General

Assegurança d'Accidents de Conveni

Responsabilitat Civil d'Administradors i alts càrrecs



**Pressupostos personalitzats per flotes de vehicles, assegurances
de salut, subsidi, edificis acabats...**

Avinguda Ramon i Cajal, 76 local 3
43005 Tarragona
Telf. 977 25 26 41
Fax 977 25 26 66
info@uncorredoria.eu
www.uncorredoria.eu

consulti'ns
sense compromís