

LA

FAÇANA



Revista del Gremi de la Construcció del Baix Camp

Número 451

Juliol 2018

ACTUALITAT

Creix l'habitatge residencial al primer semestre del 2018

TERRITORI

Les Cambres de Comerç de Reus i Tarragona consensuen un calendari per les infraestructures necessàries al territori

Consideren que sobre el model ferroviari no hi hauria d'haver més motius per no executar aquelles infraestructures primordials per al seu desenvolupament



**Gremi
de la Construcció
del Baix Camp**

**AL SERVEI DE LES EMPRESES
I ELS PROFESSIONALS**

Descobreix tots els avantatges de ser un agremiat. Descomptes, promocions, exclusivitats...

Al Gremi t'informarem de tots aquests avantatges.



Estacions de Servei Vilalta

www.vilaltacorp.com

- > Descomptes a les 25 estacions de servei de Vilalta a Catalunya
- > Targeta de pagament a crèdit
- > Distribució de gasoil a les empreses



UN Correduría

www.uncorredoria.eu

- > Afiançament de Quantitats Anticipades
- > Avals davant l'administració
- > Responsabilitat Civil General
- > Assegurança d'Accidents de Conveni



Previntegral

www.previntegral.com

- > Seguretat en el Treball
- > Higiene Industrial
- > Plans de seguretat i salut
- > Coordinació de seguretat en obres



Volkswagen Comercials

www.vwreus.com

- > Condicions especials en l'adquisició de vehicles comercials de Volkswagen en els concessionaris de Reus i Tarragona
- > Informació novetats dels vehicles comercials



Banc Sabadell

www.bancsabadell.com

- > Abonament del 10% de la teva quota d'associat
- > Solucions a mida per a la teva empresa
- > Atenció personalitzada

Truca, consulta i informa't a:

Alcalde Joan Bertran, 13-15 Baixos
43202 Reus
Tel. 977 32 30 13
administracio@gremiconstruccionbaixcamp.cat
www.gremiconstruccionbaixcamp.cat



Tornen les xifres contradictòries

Ens trobem al mig del període estival, un temps que molts aprofiten per fer unes merescudes vacances i per preparar la recta final del 2018 i encarar-la amb les millors condicions. Si llegim les pàgines d'aquesta revista veurem que hi ha dades que ens permeten ser optimistes, tot i que també hi ha dades que reflecteixen que encara no s'ha superat la crisi i per això cal continuar treballant amb les administracions per posar les bases que comportin la definitiva recuperació econòmica.

Així, a la Façana podem llegir com la patronal CEPTA assegura que la forta caiguda que va patir el sector de la construcció a l'inici de la crisi no s'ha recuperat "ni de bon tros". De fet, s'ha passat de les 6.312 empreses del 2008 a les 2.763 actuals. El repte és poder remuntar el sector, que va registrar el seu mínim al 2014 i que, des d'aleshores, va creixent de mica en mica. En canvi, les dades sobre construcció d'habitatge residencial nou a les comarques de Tarragona al primer semestre de l'any són especialment bones. Entre gener i juny, el nombre d'habitatges nous gairebé es multiplica per dos respecte al mateix període de 2017 i passa de 188 a 351, tot i que encara continua lluny de les millors èpoques.

També l'enquesta de la població activa (EPA) assegura que construcció ha reduït l'ocupació en 2.400 persones el segon trimestre en relació amb el primer, el 8,33% menys. En l'últim any, el sector de la construcció a les comarques tarragonines ha incrementat la plantilla en 2.500 persones, el 10,46% més.

Queda clar que hi ha feina per fer.

Bon estiu!

La Junta del Gremi de la
Construcció del Baix Camp

Sumari

- | | | | |
|----|---|----|--|
| 4 | La construcció per importància a Tarragona | 16 | Infraestructures necessàries al territori |
| 6 | Estancament de la rehabilitació | 18 | Milloresde voreres de la ciutat de Reus |
| 7 | Un altre any perdut segons Foment | 19 | Nou pont sobre la Riera d'Alforja de Cambrils |
| 8 | La licitació d'obres a Catalunya | 20 | Increment de l'ocupació |
| 10 | El nou conveni de la construcció de Tarragona | 21 | La XIV Biennal Espanyola d'Arquitectura |
| 12 | La FLC amb el 46è Concurs de Paletes de Reus | 22 | Obres de remodelació del carrer de la Victòria |
| 13 | Augment de la compravenda de pisos | 23 | Medi Ambient recorda mantenir els solars nets |
| 14 | Recuperació de llocs de treball | 24 | Consells per afrontar l'onada de calor |
| 15 | Recuperació de llocs de treball | 25 | Aigües de Reus inverteix en la xarxa de sanejament |
| | | 26 | Aigua potable al Castell d'Escornalbou |
| | | 27 | Festa de Sant Antoni de Pàdua |



La Façana
Número 451
Juliol 2018

Edita
Gremi de la Construcció del Baix Camp

Alcalde Joan Bertran, 13-15, baixos
43202 Reus
premsa@gremiconstruccionibaixcamp.cat
www.gremiconstruccionibaixcamp.cat

Director
Jordi Cabré

Coordinació i redacció
Isaac Albesa (www.plujafina.cat)

Disseny i maquetació
Dockset Comunicació, SL (www.dockset.com)

Imprimeix
Arts Gràfiques Octavi, SA

Fotografia portada
Isaac Albesa

Dipòsit Legal
T-113-1980

El Gremi de la Construcció del Baix Camp no es fa responsable de l'opinió dels seus col·laboradors en els treballs publicats, ni s'identifica necessàriament amb la mateixa.



La construcció perd importància en el conjunt del teixit industrial de Tarragona en la última dècada

Segons l'estudi de la patronal CEPTA, les comarques de Tarragona mostren un clar procés de terciarització i un increment de la mida de les empreses lligades a la indústria

La crisi econòmica es continua reflectint en el teixit empresarial de Tarragona. Segons el darrer observatori de la Confederació d'Empresaris de la Província de Tarragona (CEPTA), amb dades del període 2008-2018, el sector de la construcció queda lluny de la recuperació, mentre que la indústria manté el seu pes i es constata una terciarització del teixit empresarial amb més empreses vinculades als serveis. "No hem recuperat la vida del 2008, però la mida de les empreses, en treballadors, ha pujat en indústria i serveis", va explicar Juan Gallardo, cap del Gabinet d'Estudis de CEPTA. Pel que fa a les tendències, la CEPTA considera que seria bo que el sector alimentari, "amb arrels més autòctones", prengués més força al territori per minimitzar efectes davant de possibles deslocalitzacions

d'altres indústries que es mouen per decisions "extraterritorials".

Segons l'observatori, la forta caiguda que va patir el sector de la construcció a l'inici de la crisi no s'ha recuperat "ni de bon tros". De fet, s'ha passat de les 6.312 empreses del 2008 a les 2.763 actuals. El repte és poder remuntar el sector, que va registrar el seu mínim al 2014 i que, des d'aleshores, va creixent de mica en mica.

Amb tot, la CEPTA considera que "encara és aviat" perquè "hi ha un estoc de població desocupada i de capacitat ociosa important". Amb tot, Gallardo ha explicat que no s'ha rebut l'efecte de "l'onada expansiva", segons les tendències, que s'està vivint a Barcelona, un fet que ha qualificat de "preocupant".

L'observatori detecta que Tarragona fa bona feina en industrialització des de fa uns tres anys en termes de PIB, ocupa-

Segons el gabinet d'estudis de la patronal catalana, el repte és poder remuntar el sector de la construcció, que va registrar el seu mínim al 2014 i que, des d'aleshores, va creixent de mica en mica

A les comarques de Tarragona hi ha, avui dia, 20.718 empreses vinculades als serveis. La CEPTA apunta que seria important que es diversifiqués al màxim

ció i empreses. Consideren que “està bé” que dins de la indústria el sector químic, de generació elèctrica o paperer continuï sent de referència però alerten que estan “vinculats a decisions extraterritorials”. “Seria bo que el sector alimentari, amb arrels més autòctones, guanyés pes perquè immunitzaria el comportament del sector industrial davant possibles crisis i eventuais deslocalitzacions”, segons Gallardo.

20.000 empreses de serveis

La consolidació de l'activitat terciària arrossega pràcticament totes les activitats. A Tarragona hi ha, avui dia, 20.718 empreses vinculades als serveis. La CEPTA apunta que seria important que es diversifiqués al màxim. “Cada vegada hi ha més empreses dedicades al sector serveis i tenen una actitud mutable però tant serveis com persones, empreses o turisme creixen de forma prou significativa”, considera.

En una visió més global, l'estudi constata que el teixit empresarial en termes de mida continua estant per sota del que era el 2008. De les 29.862 empreses a les 26.119, segons el compte de cotització de la seguretat social, en què no s'han tingut en compte els autònoms. En aquest observatori també es posa de manifest que el pes de les activitats econòmiques vinculades al sector primari és gairebé testimonial, amb 361 empreses. •

Creix l'habitatge residencial al primer semestre del 2018

Les dades sobre construcció d'habitatge residencial nou a les comarques de Tarragona al primer semestre de l'any són especialment bones. Entre gener i juny, el nombre d'habitatges nous gairebé es multiplica per dos respecte el mateix període de 2017 i passa de 188 a 351.

El resultat al juliol són també molt satisfactoris. S'han començat a tramitar 198 nous habitatges. Molt per sobre dels 20 que es van començar al juliol del 2017.

En conjunt aquest resultat ens col·loquen per sobre dels que van veure l'any 2011. Es podria tancar 2018 amb més de 800 habitatges iniciats. Són encara una cinquena part dels que es podrien esperar en condicions normals però, si més no, sembla un canvi de tendència consolidat al sector.

Per municipis, gairebé tots els més significatius creixen per sobre del 200%. Destaca especialment Tarragona, que passa dels 21 habitatges nous iniciats al 2017 als 116 habitatges nous iniciats al 2018. A més, aquest mes de juliol s'han començat a tramitar 127 nous habitatges més a la ciutat de Tarragona.

Pel que fa a la construcció no residencial, aquesta puja també per sobre del 25% i arriba a les 134 noves obres entre el gener i el juny. •

HABITATGE RESIDENCIAL NOU

Població	2017	2018	%
Tarragona	21	116	452,38 %
Cambrils	14	62	342,86 %
Reus	11	48	336,36 %
Vinyols i els Arcs	8	8	-
Montbrió del Camp	1	6	500 %
Salou	2	7	250 %
Mont-roig del Camp	8	5	-35,50 %
Hospitalet de l'Infant	2	4	100 %
Montblanc	3	4	33,33 %
Els Pallaresos	4	5	25 %
TOTAL	188	351	86,70 %

Font: COATT

La rehabilitació també s'estanca durant el primer semestre del 2018

Els arquitectes catalans reivindiquen la necessitat de "tenir polítiques públiques reals de renovació alineades cap a objectius conjunts"



611.447

Han estat els metres quadrats de projectes visats a Catalunya en els primers sis mesos de 2018

El Col·legi d'Arquitectes de Catalunya (COAC) ha detectat un alentiment del creixement de l'edificació mentre que la rehabilitació i renovació d'edificis ja existents s'han estancat encara més. Tot i que la superfície dels projectes visats al primer semestre de 2018, 2.250.762 m², ha crescut un 10% respecte al mateix període de l'any anterior, la dada respon a projectes de gran envergadura i no pas a un creixement estructural, ja que l'increment del nombre de projectes és només d'un 3,9%. La nova degana del Col·legi d'Arquitectes, Assumpció Puig, va exigir fa unes setmanes en una compareixença de premsa "polítiques reals de renovació alineades cap a objectius conjunts", i va afegir que "no estem fent els deures a nivell de societat i administracions".

Al llarg dels primers sis mesos del 2018, els projectes de gran envergadura (més de 10.000 m²) visats han estat 33 a tot Catalunya, amb una superfície total de 611.447 m², un 33% més que al mateix període del 2017. Tanmateix, aquest creixement ve donat en bona part per cinc grans obres, tres a Girona i dos a Barcelona. De la totalitat d'aquests projectes, només un 10% són de gran rehabilitació, i el 90% d'obra nova. En aquesta línia, Puig ha marcat un "escenari d'incertesa", i ha fet èmfasi en que "cap dada apunta a un creixement o estabilitat d'aquest creixement".

Pel que fa a les rehabilitacions, estan estancades des de fa gairebé dos anys i l'increment que han registrat en el primer semestre és només d'un 0,33%. Dels

6.987 projectes d'habitatges visats, un 10% corresponen a rehabilitacions (719).

Respecte al primer semestre de 2017, en la mateixa etapa del 2018 la ciutat de Barcelona ha registrat una baixada del 3% en la superfície dels projectes d'execució visats, una xifra semblant a la de la resta de la demarcació, que també perd un 2%. En canvi, la resta de territoris augmenten el nombre de superfície visada: a Girona un 39%, a Tarragona un 88%, i a Lleida i l'Ebre un 27% i un 25% respectivament.

Puig va mostrar el suport del COAC a les noves mesures sobre habitatge assequible i lloguer social, ja que considera "que n'hi manquen tant a la ciutat com a l'àrea metropolitana", però ha demanat "més consells, més reunions i més seguretat jurídica per treballar cap a uns objectius que compartim".

A més, Puig va afirmar que la voluntat del COAC pel mes de setembre és "reunir-se i debatre sobre el Pacte Nacional de Renovació Urbana" i també debatre sobre "habitatge protegit, lloguers socials, noves formes de viure i polítiques europees", temes que el COAC considera "centrals" de cara a les properes eleccions municipals. •

Les rehabilitacions estan estancades al conjunt de Catalunya des de fa gairebé dos anys i l'increment que han registrat en el primer semestre és només d'un 0,33%. Dels 6.987 projectes d'habitatges visats, un 10% corresponen a rehabilitacions (719)

El 2017 va ser 'un altre any perdut' en inversions d'infraestructures segons la patronal Foment

La mitjana dels últims 20 anys no assoleix ni la meitat del nivell d'inversions que hi havia a Catalunya els anys previs a la crisi



va afirmar que el 2017 ha estat "un nou any perdut en inversió en infraestructures" i ha alertat que Catalunya encadena 5 anys de mínims històrics en inversions. Una bona notícia és que l'execució de la licitació de l'estat espanyol a Catalunya en infraestructures de transport millora i que el 2017 s'ha situat en un compliment del 77%, quan el 2016 va ser del 51,8% i el 2015 del 58,5%.

El representant de Foment va voler donar un "toc d'atenció" sobre aquest comportament tant poc compromès en inversions d'infraestructures perquè es pot estar d'acord que en un període conjuntural l'ajust pressupostari es pugui basar en la reducció dels recursos en infra-

estructures però no és acceptable que aquest comportament s'allargui durant més de 10 anys.

El 2017 ve caracteritzat novament per la manca d'una política "potent" en inversions d'infraestructures tant per part de la Generalitat com del govern espanyol, segons Salvador Guillermo, secretari de la Comissió d'Infraestructures i Equipaments de Foment del Treball. Guillermo va reconèixer que el 2017 hi ha hagut un increment del 49% en inversions de les tres administracions en infraestructures però ha matisat que aquest augment es dona des de xifres molt baixes. El representant de Foment

estructures però no és acceptable que aquest comportament s'allargui durant més de 10 anys.

"Es pot entendre que en una determinada conjuntura les inversions en infraestructures siguin un amortidor de la despesa pública però no pot ser l'amortidor durant 10 anys", va rebelar Guillermo.

Les xifres de Foment indiquen que el 60% de l'ajust pressupostari de l'estat espanyol entre el 2011 i fins el 2016 s'ha fet a costa de reduir al mínim les inversions en la xarxa d'infraestructures.

La licitació pública va augmentar el 2017 a Catalunya un 49% però aquest fort increment s'explica perquè es ve de xifres molt baixes que estan "en nivells testimonials, ridículs" que suposen el 10% del que es licitava el 2008. A més, va matisar Joaquim Llançó, president de la Comissió d'Infraestructures i Equipaments de Foment, gran part d'aquest fort augment podria ser conjuntural i es pot explicar per l'actuació de l'administració local que afronta un període electoral per al maig del 2019 i que ha suposat que ha estat el principal inversor a Catalunya. •

L'execució de la licitació de l'Estat espanyol a Catalunya en infraestructures de transport millora. El 2017 s'ha situat en un compliment del 77%, quan el 2016 va ser del 51,8%



MARMOLES J. CASTELLO S.A.
MARMOLES PIEDRAS Y GRANITOS

Servei de tall amb Waterjet
Mecanitzats fresa i torn C.N.C.
Tot tipus de treballs en marbre, pedra y granet

www.mcastello.com Tel. 977 543521 Fax 977 543500
Poligon Industrial Riu Clar C/ del Coure 9 parc. 159
43006 TARRAGONA



ferros poch, s.a.

Polígon Industrial de Constantí
Av. de les Punes, s/n - 43120 **Constantí**
Tel. 977 52 46 46 - Fax 977 52 46 52
fpoch@ferrosPOCH.com

www.ferrosPOCH.com

La licitació d'obres a Catalunya és inferior a la mitjana històrica tot i l'impuls de l'Administració local

La CCOC reitera la necessitat que les infraestructures es planifiquin a mig-llarg termini (10-15 anys), independentment dels períodes electorals, en funció de la seva demanda



712

Milions d'euros

És la xifra de la licitació d'obra pública a Catalunya de gener a juny de 2018

La licitació oficial d'obres a Catalunya ha augmentat de gener a juny del 2018 un 13% respecte el mateix període del 2017, assolint 712 milions d'euros, gràcies sobretot a l'impuls de l'Administració Local i, en menor mesura, de la Generalitat de Catalunya.

Aquest import és inferior a la mitjana dels darrers vint anys, 1.876 milions semestral o 3.752 milions anuals, a preus constants. Per això, el baix volum de licitació agreuja el crònic dèficit d'inversió en infraestructures, doncs "la licitació d'avui és la producció/inversió de demà".

L'Administració Local, que ha augmentat el volum en un 9% respecte el primer semestre del 2017, és el nivell administratiu més actiu, amb un 63% sobre el total licitat, havent publicat anuncis de sol·licitud d'ofertes per un import de 446 milions d'euros.

El fet que l'any 2019 se celebraran eleccions municipals ha estat determinant per al dinamisme dels ens local, però ja comença a notar-se la davallada respecte a trimestres anterior, doncs resta menys temps per executar els projectes pendents a inaugurar.

Pel que fa a la Generalitat, la licitació ha disminuït un 3% respecte el mateix període de l'any passat, essent el total publicat de 164 milions d'euros. En aquest semestre la licitació de la Generalitat constitueix el 23% del total.

Finalment, l'Administració General de l'Estat (AGE) ha augmentat la licitació un 97% respecte el primer semestre del 2017, que va ser anormalment molt baix. L'import ha estat de 102 milions d'euros, el 14% del total licitat, incloent-hi organismes amb ingressos d'explotació propis, en gran part sufragats pel pagament dels usuaris, com per exemple, AENA-ENAIRE, ADIF, Autoritats Portuàries de Barcelona i Tarragona, Renfe o Correus.

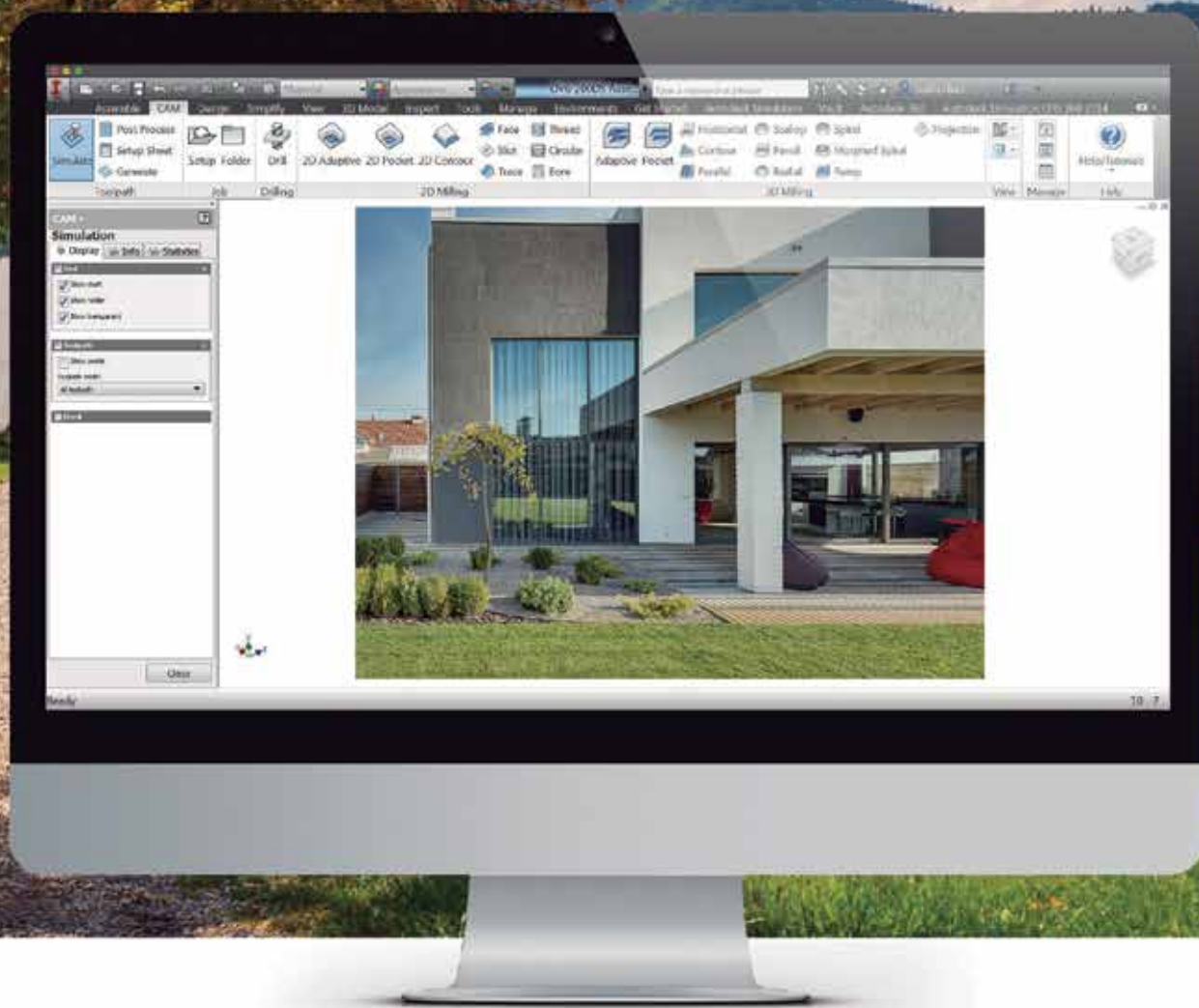
Per altra banda, la licitació de serveis que són d'interès de les empreses constructores i els seus grups ha assolit, de gener a juny del 2018, un import total de 303 milions d'euros, que representa un increment substancial respecte l'any passat.

La Cambra Oficial de Contractistes d'Obra de Catalunya (CCOC) reitera la necessitat que les infraestructures es planifiquin a mig-llarg termini (10-15 anys), independentment dels períodes electorals,

La licitació de la Generalitat ha disminuït un 3% respecte el mateix període de l'any passat, essent el total publicat de 164 milions d'euros

en funció de la seva demanda, i que siguin prèviament avaluades segons criteris de cost benefici que n'assegurin la seva rendibilitat econòmica, social i ambiental.

La CCOC també insisteix en recordar que la licitació mínima regular i recurrent de totes les administracions que requereix Catalunya per satisfer les seves necessitats en infraestructures econòmiques i socials, presents i futures, hauria de ser aproximadament del 2,2% del PIB (5.000 milions anuals), estimació molt conservadora si es té en compte que la inversió pública mitjana dels 28 països de la UE en el període 2001-2017 va ser del 3,1% del PIB (Espanya, 3,5%). •



Aprendre avui és construir demà

Signat el nou conveni de la construcció de Tarragona que tindrà validesa fins el 2021

Sindicats i representants dels gremis de les comarques de Tarragona es mostren satisfets per l'acord que van tancar a finals de juny

El passat dia 27 de juny es va signar el conveni laboral pel sector de la construcció, gràcies a l'acord aconseguit entre els sindicats del sector i la Foconta, entitat que reuneix els diversos gremis de la construcció de les comarques de Tarragona.

Els aspectes més importants del conveni és inicialment la durada que serà des de l'1-1-2018 fins al 31 de desembre de 2021, un fet considerat molt important per totes les parts, ja que es garanteixen tres anys amb les mateixes condicions. Al nou text s'incorpora el plus de conservació guàrdies, reten, disponibilitat i sistemes de viabilitat en el període d'hivern en les contractes de manteniment de carreteres, que el mateix text del conveni general (article 22).

El nou text estableix un plus especial per treballadors que realitzin manteniment a les empreses petroquímiques i nuclears en la quantia de 2 euros per dia treballat l'any 2019, 2,50 per dia treballat l'any 2020 i 3 euros per dia treballat l'any 2021, és absorbible amb altres plusos en còmput diari. (article 23)

També el nou text legal parla de la subrogació de personal entre l'empresa entrant i la sortint quan es realitzin contractes de manteniment de carreteres, vies fèrries, xarxes d'aigua, concessions municipals pel manteniment i conservació de voreres, paviments, vies públiques, clavegueram i treballs

Els salaris que figuren en les taules de salaris s'han incrementat un dos per cent segons els acords estatals per aquest any

L'aspecte més destacat del conveni és la seva durada: de l'1-1-2018 fins al 31 de desembre de 2021, un fet considerat molt important per les parts

de manteniment a petroquímiques i nuclears. La subrogació de personal ve determinada pel mateix conveni general, però les circumstàncies de la província de Tarragona, fan que hàgim d'ampliar aquesta subrogació a les contractes de manteniment a petroquímiques i nuclears. (articles 39-40)

L'acord entre sindicats i patronal també adequa l'article 46 sobre les vacances a la legislació i jurisprudència vigent. S'incrementen l'import de les dietes i mitges dietes en el mateix import que les taules salarials, el dos per cent (article 60). Al mateix temps es dona un nou redactat a l'article 75, sobre la comissió de formació per adaptar-la més a les necessitats de les empreses en aquesta matèria.

El pagament dels endarreriments es farà al cap de 30 dies a comptar des de la publicació del Conveni en el Bolletí Oficial (clàusula addicional primera). S'inclou una nova clàusula d'igualtat (clàusula addicional quarta). S'inclou una nova comissió contra la competència deslleial i intrusisme (clàusula addicional quinta). Els salaris que figuren en les taules de salaris s'han incrementat un dos per cent segons els acords estatals per aquest any. Pel que fa a la resta d'articulat es manté el mateix text que el conveni anterior o s'ha hagut d'adaptar a la nova legislació. •



ELECTROMECÀNICA BLASCO GOMEZ, S.L.


- REPARACIÓ MAQUINÀRIA ELÈCTRICA
- BOBINATGES - MANTENIMENTS
- MOTORS - ALTERNADORS
- BOMBES - COMPRESSORS

SERVEIS TÈCNICS OFICIALS:




C/ Castillejos, 48 43206 Reus
Tel. 977 319 122


info@electromecanicablasco Gomez.com
www.electromecanicablasco Gomez.com



- SERRALLERIA GENERAL
- ESTRUCTURES METÀL·LIQUES
- TREBALLS EN INOX/FORJA
- PORTES/REIXES
- TANQUES
- MANTENIMENTS
- PROJECTES PERSONALITZATS
- TALL I PLEGAT DE XAPA



www.serralleriarcm.com
info@serralleriarcm.com
Pol. Ind. AgroReus
C/ Cornudella de Montsant, 35
43206 Reus
Tel. 618 287 069 / 977 327 009



AJUTS A EMPRESES I EMPRENEDORS



FINS A 2.000€

CONVOCATÒRIA FINS AL
28 DE SETEMBRE

- A LA CREACIÓ I ESTABLIMENT D'EMPRESES
- AL MANTENIMENT D'UNA EMPRESA A TRAVÉS D'UN TRASPÀS
- A LA MILLORA D'INSTAL·LACIONS D'EMPRESES JA EXISTENTS



MÉS INFORMACIÓ A:

www.reus.cat i www.redessa.cat



AJUNTAMENT DE REUS
PROMOCIÓ ECONÒMICA



REUS
DESENVOLUPAMENT
ECONÒMIC
REDESSA

La FLC col·labora de nou en la 46a edició del Concurs Intercomarcal de Paletes de Reus

En la seva vocació de servei al sector l'entitat paritària compta amb un centre permanent de formació a Tarragona



▲ Dos participants del passat Concurs Intercomarcal de Paletes

La Fundació Laboral de la Construcció de Catalunya va col·laborar amb el Gremi de la Construcció del Baix Camp, en la 46a edició del Concurs Intercomarcal de paletes, que va tenir lloc al Parc de Sant Jordi de Reus i va estar-hi present amb la seva Aula Mòbil, on es va reunir el jurat per a la deliberació de les parelles guanyadores i que va estar oberta al públic durant el desenvolupament del concurs.

El principal objectiu del concurs, que es va fer amb motiu de la festa patronal de Sant Antoni de Pàdua és mostrar l'art de la construcció. Enguany l'element a construir ha estat modernista, amb motiu de la celebració de l'Any Arquitecte Caselles.

En aquesta edició, hi van participar vuit parelles d'arreu de Catalunya, dues de les quals de les comarques de Tarragona, que van haver de fer una quarta part d'una base de recolzament d'una tina d'inicis del segle XX que estava formada per pilons de totxo i volta recolzada sobre arcs centrals. Es tracta d'una solució constructiva de l'època modernista, molt emprada en bodegues.

Amb aquesta peça el Gremi de la Construcció del Baix Camp es va voler sumar a l'any Arquitecte Caselles realitzant una peça de marcat caràcter modernista.

La parella de paleta i manobra guanyadora, va ser la formada per Ramon Oli-

veres i Aleix Safta, de la localitat gironina de Vilobí d'Onyar qui segons el jurat ha valorat el plantejament de l'obra, l'execució i la neteja, per davant del segon classificat, la parella de Llinars del Vallès integrada per Miquel Puchol i Albert Pajanol.

El premi Arquitecte Caselles a la primera parella local se'l va endur Richard Calderón i Fidel Villar.

En la seva vocació de servei al sector, la Fundació Laboral de la Construcció de Catalunya, compta amb un centre de formació a la província de Tarragona, ubicat al Carrer Riu Algars, s/n, distribuït en set aules de formació, una nau per a tallers de més de 400 m² i una zona exterior de més de 3.500 m² per a la realització de pràctiques d'oficis, maquinària de construcció i sectors afins.

L'entitat paritària està homologada per impartir 9 certificats de professionalitat, basats en el Catàleg Nacional de Qualificacions de les famílies d'Edificació i Obra Civil, Electricitat i Electrònica, Serveis Socioculturals i a la Comunitat i Comerç i Màrqueting.

25 anys al servei

Durant aquests 25 anys, a la Fundació s'han esforçat cada dia per fomentar l'Ocupació de les persones del sector, posant a la disposició de treballadors i empreses de la construcció, eines i serveis que ajuden a millorar les xifres d'inserció laboral com la Borsa d'ocupació on-line referent del sector, www.construyendoempleo.com, i com a Agència de Col·locació.

El centre de Tarragona, també és punt de tramitació de la Targeta Professional de la Construcció www.trabajoenconstruccion.com, que en l'actualitat tenen més de 700.000 professionals del sector, eina que acredita la formació en matèria de prevenció de riscos laborals, així com l'experiència professional en el sector.

L'entitat paritària compta amb una àmplia oferta de cursos de formació, dirigits tant a treballadors en situació d'atur com a treballadors ocupats. ●

El centre de Tarragona, també es punt de tramitació de la Targeta Professional de la Construcció www.trabajoenconstruccion.com, que en l'actualitat tenen més de 700.000 professionals del sector

La compravenda de pisos el 1r trimestre augmenta l'1,1% i consolida el procés de desacceleració

Els tres primers mesos d'aquest any els preus dels habitatges a Catalunya cauen el 0,5% en relació amb l'any passat



Catalunya és el quart territori de l'estat espanyol amb la mitjana de preus més alts del metre quadrat d'un habitatge per rere del País Basc (2.208 euros), Illes Balears (2.157) i Madrid (2.146)

El primer trimestre d'aquest any a Catalunya el nombre d'operacions de compravenda d'habitatges es va situar en 20.712 unitats, cosa que va suposar l'1,1% més que en el mateix període de l'any passat, segons el Consell General del Notariat. Les xifres d'aquest primer trimestre indiquen que a Catalunya es consolida un procés de desacceleració de les compravendes de pisos que ha portat de creixements del 24,8% de les transaccions de pisos en el primer trimestre del 2017 fins aquest exigü 1,1% del primer trimestre d'aquest any, després de passar per una taxa del 3,3% que es va registrar el quart trimestre del 2017. En paral·lel a la desacceleració del nombre de compravendes, els preus dels pisos es mantenen en taxes negatives per segon trimestre consecutiu

i aquest primer trimestre la caiguda ha estat del -0,5%.

Les dades del notariat indiquen que el primer trimestre a Catalunya es van vendre 20.712 habitatges, l'1,1% més que el mateix període de l'any passat (20.489). Des del març de l'any passat, la compravenda de pisos a Catalunya ha vist com les taxes anuals han anat retrocedint progressivament des d'incrementos del 24,8% el març de l'any passat, passant pel 18,6% el segon trimestre, l'11,2% el tercer, el 3,3% el quart, i l'1,1% aquest primer trimestre.

La progressiva desacceleració del ritme de creixement de la compravenda de pisos també s'ha traduït en una reducció de la mitjana de preu de venda dels pisos a Catalunya que en aquest primer trimestre es va situar en 1.646 euros el metre

quadrat, el 0,5% menys que el mateix període de l'any passat.

Per segon trimestre en consecutiu la mitjana de preus dels pisos a Catalunya ha caigut, després que el quart trimestre el descens interanual va ser del -0,3%. El primer trimestre de l'any passat, els preus dels pisos van augmentar el 3,2% en taxa anual.

Catalunya és el quart territori de l'estat espanyol amb la mitjana de preus més alts del metre quadrat d'un habitatge per rere del País Basc (2.208 euros), Illes Balears (2.157) i Madrid (2.146).

Els preus del metre quadrat dels habitatges han caigut el primer trimestre en cinc territoris de l'Estat liderats per Cantàbria (-9,5%), Astúries (-5,7%), Castella i Lleó (-4,8%), Aragó (-2,8%) i Catalunya (-0,5%). •

KP carpinteria
metàlica

**SERRALLERIA
DE FERRO I INOX
AUTOMATISMES
I MANTENIMENTS**

L'economia catalana recupera la meitat de llocs de treball destruïts des de 2007

Els nivells d'ocupació previs a la crisi econòmica s'assoliran entre 2021 i 2022, segons un estudi de ManpowerGroup

L'economia catalana ha recuperat la meitat dels llocs de treball que es van destruir durant la crisi econòmica. Entre el tercer trimestre de 2007 i el primer trimestre de 2013, es van destruir 665.000 llocs de treball i fins al primer trimestre de 2018 se n'han recuperat uns 362.000. Segons l'Índex ManpowerGroup, els nivells d'ocupació de 2007 es tornaran a assolir entre el 2021 i el 2022 amb la recuperació del voltant de 300.000 llocs de treball en quatre anys, si es manté el ritme de creixement previst d'un 2% anual. Enguany el creixement serà més moderat que el 2017, quan es van recuperar

86.000 ocupats amb un creixement de l'ocupació del 2,7%, i es preveu que creixi un 2,3% el 2018 -amb 76.000 nous llocs de treball- i un 2% el 2019 -amb 65.000-. El catedràtic emèrit d'Economia Aplicada, Josep Oliver, va celebrar que la recuperació continua per cinquè any consecutiu i ha subratllat que s'ha fet un recorregut "important" però ha puntualitzat que la "magnitud tan intensa" de la crisi econòmica de 2008 farà que es triguin gairebé 15 anys a recuperar l'ocupació prèvia.

Durant el 2017 i el primer trimestre del 2018 s'ha apreciat una millora de l'ocupació industrial i de la construcció amb un creixement superior al dels serveis, d'un 9,5 i un 3,4% respectivament

Temporalitat alta

El secretari general de Treball, Josep Ginesta, va explicar que tot apunta que la temporalitat continuarà sent alta però que "no és dolenta en si mateixa" sinó que cal treballar per "enfortir l'individu" perquè es pugui adaptar al mercat de treball encara que tinguin llocs de treball canviant. D'altra banda, Oliver va afegir que creixen de forma més intensa els llocs de treball més qualificats. Concretament, els tècnics han augmentat un 24,7% i creix el pes dels ocupats professionals sobre el total (del 19,2 al 23,5%). Segons Oliver, el nivell educatiu "protegeix" a l'hora de mantenir i aconseguir un lloc de treball però planteja problemes de "sobrequalificació".

PREVINTEGRAL GROUP

PREVINTEGRAL
servei de prevenció aliè

CMPUSALUS
vigilància de la salut

FORMINTEGRAL
aula empresarial

Tel. 902 101 151
www.previntegral.com

SALUT LABORAL
INDUSTRIAL
SEGURETAT EN EL TREBALL
PREVENCIÓ RISCO
FORMACIÓ
RECONeixEMENTS MÈDICS
ERGONOMIA
VIGILÀNCIA I
SEGURETAT EN EL TREBALL
SALUT LABORAL
RECONeixEMENTS MÈDICS
ERGONOMIA
FORMACIÓ
PSICOSOCIOLOGIA
SEGURETAT
PREVENCIÓ RISCO
HIGIENE INDUSTRIAL
FORMACIÓ
VIGILÀNCIA DE LA SALUT
SEGURETAT EN EL TREBALL
RECONeixEMENTS MÈDICS

Cau el nombre d'hipoteques al maig a Tarragona prop d'un 9% en relació amb l'any passat

La mitjana de preu d'un crèdit per adquirir un pis cau a Catalunya per primera vegada des del maig del 2016, ara fa dos anys

El nombre d'hipoteques constituïdes per adquirir un habitatge al maig a Catalunya va sumar 4.895 contractes, cosa que suposa un 4,15% més que el mes d'abril però l'1,27% menys que el maig de l'any passat, segons les dades facilitades per l'institut d'estadística espanyol.

El nombre d'hipoteques constituïdes per adquirir un habitatge a Tarragona s'ha situat en 452 contractes, cosa que suposa el 8,69% menys que fa un any. Aquestes hipoteques signades a les comarques de Tarragona van sumar un valor agregat de 41,332 milions d'euros, amb una mitjana de preu per pis de 91.442 euros, el 0,86% menys que al maig de l'any passat.

Mentre que a Catalunya el nombre d'hipoteques queia al maig, al conjunt de l'estat espanyol augmentava un 7,32% fins a arribar a signar un total de 31.166 contractes. La mitjana de preu per hipoteca contractada a Catalunya es va situar al maig en 141.532 euros, amb una disminució de la mitjana del 0,76%, sent la primera vegada que cau el preu des del maig del 2016, ara fa dos anys.

A l'estat espanyol, la mitjana de preu per hipoteca es va situar en 117.044 euros, el 2,75% més.

91.441

Euros

És el preu mitjà de les 452 hipoteques constituïdes a Tarragona durant el mes de maig

Cau el nombre d'hipoteques

El nombre d'hipoteques per adquirir un pis cau a Catalunya i cinc autonomies més (Aragó, Astúries, Castella i Lleó, Galícia i Múrcia). Tot i això, Catalunya és el tercer territori de l'Estat amb el nombre més gran d'hipoteques constituïdes per adquirir un pis per rere d'Andalusia amb 5.752 hipoteques i la Comunitat de Madrid amb 5.193 contractes. •

Especial Volkswagen Caddy

MES DEL CADDY!!!



CADDYS DE KM.0 A PREUS DE COST
+
CADDYS DE LIQUIDACIÓ PER
MATRICULAR AMB UN 25% DE
DESCOMPTE
+
2.000€ DE DESCOMPTE PER A NOVES
COMANDES DE RENTING

LI ESPEREM AL SEU CONCESSIONARI!!!



Reusmòbil

Rafel Fumadó
617 41 35 90
rfumado@tarracomobil.es
www.tarracomobil.es



Tarracomòbil

Les Cambres de Comerç de Reus i Tarragona consensuen un calendari per les infraestructures necessàries al territori

Consideren que sobre el model ferroviari no hi hauria d'haver més motius per no executar aquelles infraestructures primordials per al seu desenvolupament

Els principals ajuntaments del Camp de Tarragona, Cambrils, Reus, Salou, Tarragona, Vila-seca i la Generalitat, han signat recentment un acord per tal d'impulsar i consensuar el nou model ferroviari al Camp de Tarragona. Aquest acord institucional ha de ser el marc perquè la resta d'agents socioeconòmics s'hi sumin, però sobretot una oportunitat per millorar i transformar la connectivitat del territori, no només des del punt de vista del model ferroviari sinó també des de l'òptica del transport multimodal.

Cal també aprofitar aquest impuls reivindicatiu de les institucions i de la societat civil per demanar que no només les infraestructures ferroviàries sinó també les viàries, aeroportuàries o portuàries s'acabin executant.

L'any 2021 és un termini curt per a la consolidació d'infraestructures, però la nova situació creada amb la posada en servei de diversos trams d'infraestructures o l'esperada gratuïtat del sistema de peatges al nostre àmbit seran una realitat, si més no, molt propera.

Aquests propers anys, doncs, seran decisius en el seguiment de l'execució d'aquelles obres previstes o en la consolidació de projectes que definiran una nova xarxa d'infraestructures i relacions socioeconòmiques durant les properes dècades.

No podem permetre que les nostres empreses perdin més competitivitat per no disposar de les infraestructures que a hores d'ara haurien d'estar ja en servei. El Camp de Tarragona és una intersecció molt important del Corredor Mediterrani per cometre errors o retards que podem pagar molt car en el futur per no haver fet la feina quan calia.

En aquest sentit, les Cambres de Reus i de Tarragona reclamen a les administracions competents, a través d'aquest document,



▲ Laura Roigé i Isaac Sanromà, durant la trobada entre les dues Cambres

que després d'arribar a consensos importants en el territori sobre el model ferroviari no hi hauria d'haver més motius per no executar aquelles infraestructures primordials per al seu desenvolupament.

Aquest impuls en matèria ferroviària s'ha de veure recolzat també amb el seguiment de la resta d'infraestructures i del sistema de manteniment que s'apliqui a partir de la gratuïtat dels trams dels peatges de les autopistes que afecten els nostres àmbits territorials. Així mateix, les Cambres de Reus i Tarragona volem impulsar un marc de treball i de reivindicació conjunt entre ambdues Corporacions empresarials davant de les administracions competents, perquè en el termini de l'any 2021 siguin una realitat les principals infraestructures que han d'impulsar l'economia de l'àrea.

Reivindicacions i actuacions conjuntes

Entrada en servei del nou tram ferroviari Vandellòs-Tarragona: Posada en servei com més aviat millor / **2018**

Estació Intermodal: La nova connexió Vila-seca-Perafort com a porta d'entrada a l'Aeroport de Reus i a 40 minuts d'El Prat / **2021**

Connexió al nord de Tarragona: Bypass que connecti la LAV i la línia convencional per tenir un servei regional Reus-Tarragona-Barcelona / **2021**

Estació Reus Sud-Baixador de Bellissens: Estació per connectar el servei ferroviari al sud de la ciutat de Reus (URV i Hospital) / **2021**

Xarxa de mercaderies: Continuació de les obres per connectar en ample estàndard europeu els principals pols de mercaderies / **2021**

Pla Director de l'Aeroport de Reus: Finalització de la redacció i millores per major acollida de passatgers durant els mesos turístics punta / **2019**

A-27 Tarragona-Montblanc (túnel de Lilla): Demanar la finalització de les obres del túnel i valorar les connexions de l'A-27 / **2021**

Finalització de la concessió dels peatges a l'AP-7: Tot i la finalització de la concessió d'exploració de l'autopista el 2019 (Tarragona-Alacant) i el 2021 (Tarragona-La Jonquera), el manteniment de les vies serà un cost important que no ha estat aclarit pel Ministeri sobre com s'assumirà, i que segons el model aplicat continuaria essent sagnant pel territori / **2019-2021**

Port de Tarragona: Unir les terminals ferroviàries de càrrega/descàrrega de l'àmbit sud del Port amb la terminal ferroviària existent a la línia convencional entre Tarragona i Vila-seca, que també es remodela per permetre l'expedició/recepció de trens amb major longitud / **2021**

Adif licita l'estudi del projecte de desmantellament de la costa

Adif ha licitat l'estudi del projecte de desmantellament de la infraestructura ferroviària que transcorre des de l'estació Salou-PortAventura fins al terme de Mont-roig), i que suposa una barrera que divideix els municipis i dificulta la mobilitat interna tant per a la circulació rodada com pels vianants, a més de suposar un alt risc per a la seguretat de les persones. Davant aquest estudi, l'alcalde de Salou, Pere Granados, es va mostrar «molt satisfet».

«Fa anys que reclamem l'eliminació de les vies, és una reivindicació històrica, i per això considerem que aquest estudi encarregat per Adif, si bé és benvingut, arriba amb retard», va explicar Granados.

En concret, Adif ha licitat un contracte de serveis per a la redacció de l'estudi que avaluarà l'efecte barrera que suposa l'actual tram Vandellòs-Tarragona de la línia ferroviària que quedarà en desús quan entri en servei la nova variant. El contracte s'ha licitat per un import de 210.000 euros i el termini previst per a la redacció de l'estudi és de vuit mesos. L'estudi desenvoluparà, entre altres actuacions, la realització dels contactes institucionals necessaris, l'anàlisi de la documentació disponible, treballs i visites de camp, la identificació dels principals condicionants, a més de definir i programar les actuacions necessàries per minimitzar l'efecte barrera derivat de la presència de l'actual traçat ferroviari, considerant aspectes com la mobilitat, la configuració urbana, l'accés a zona de platja i altres serveis, o el manteniment del drenatge actual.



D'aquesta manera, l'estudi preveu establir les actuacions a executar, les prioritats i un marc de programació temporal per desenvolupar-les. La definició i disseny precisos s'abordarà en una fase posterior, en el projecte de construcció, conclou Adif. •



Citan Tourer.

TIN 0 % / TAE 1,66 %

Cuota mensual: 333,33 €* al mes en 36 cuotas*. Entrada: 4.900,07 €

Consumo de combustible (l/100km): ciudad: 4,7-5,0 / carretera: 4,2-4,4 / mixto: 4,3-4,4; emisiones de CO₂ (diésel combinado): 112-119 g/km (l); emisiones de CO₂ (gasolina combinado): 140 g/km.

* Ejemplo de Financiación para una Mercedes-Benz Citan 109 CDI Tourer Select PVP 16.900,07 € (Impuestos, transporte y premita incluidos), financiando con Mercedes-Benz Financial Services España, E.F.C., S.A. -Avda. Bruselas 20- 28108 Madrid, válida para ofertas realizadas hasta 30/09/2018 solicitudes aprobadas hasta el 15/10/2018 con contratos activados y vehículos matriculados hasta el 30/11/2018, teniendo el cliente un plazo de 14 días hábiles para ejercer su derecho de desistimiento. Permanencia mínima de 24 meses. Importe a financiar 12.000 €, por 333,33 € al mes en 36 cuotas, entrada 4.900,07€, TIN 0%, comisión de apertura 300€ (2,5%), TAE 1,66%. Importe total adeudado 12.299,88€. Precio total a plazos 17.199,95€. Importe máximo a financiar 12.000 € a 24 o 36 meses.

* Consulta condiciones de financiación en tu Concesionario Mercedes-Benz.

Mercedes-Benz
Vars. Born to run.



AUTOLICA. Concesionario Oficial Mercedes-Benz. Polígon Mercaderies nº 1, (Sortida 40 de l' AP7 direcció l' Aldea).
Tel.: 977 45 18 38. Fax.: 977 45 18 81. 43896 Tortosa (L'ALDEA). www.tarragonaautolica.mercedes-benz.es

L'Ajuntament inverteix 140.000 euros en la millora de diverses voreres de la ciutat

Les zones a actuar estan pendents de pavimentar, o es troben deteriorades o envellides pel pas del temps



Els treballs de millora de les voreres de diferents carrers de la ciutat es complementen amb accions específiques com l'ampliació de les voreres de l'avinguda de Marià Fortuny —també en execució— i la construcció d'un pas per a vianants a l'avinguda de Tarragona

L'Ajuntament de Reus, a través de la regidoria de Via Pública, ha posat en marxa el paquet d'inversions per arranjar i millorar les voreres de diferents carrers de la ciutat. L'obra comporta una inversió total de 140.000 euros. Els treballs s'emmarquen en l'actuació municipal de manteniment i posada al dia de la via pública, i complementen les actuacions de millora urbana que l'Ajunta-

Els treballs es complementen amb accions com l'ampliació de les voreres de l'avinguda de Marià Fortuny i la construcció d'un pas per a vianants a l'avinguda de Tarragona

ment executa amb inversions com el manteniment del paviment asfàltic de diferents vials de la ciutat. Les obres s'han adjudicat a l'empresa Tecnofirmes i van a càrrec del pressupost d'inversions de l'Ajuntament de 2017.

Els treballs es faran en trams puntuals de fins a tretze vials de la ciutat. Actualment ja s'han executat les obres al carrer de Jaume Vidal i Alcover, i s'està treballant al carrer d'Antoni Fabra i Ribes. Posteriorment, els operaris entraran als carrers de l'entorn del Pavelló Olímpic Municipal: Mallorca i Jònic.

Una vegada acabats aquests treballs planificats s'executarà la resta del paquet d'inversions són els següents: l'avinguda dels Països Catalans, el carrer Vilafortuny, la plaça del Nucli, el carrer Doctor Ferran, a l'entorn Biblioteca Central Xavier Amorós —carrer de l'Escorxador, carrer Doctor Frias i carrer Camí de Riudoms, l'avinguda de Falset, i l'avinguda del Doctor Vilaseca.

Les zones a actuar estan pendents de pavimentar, o es troben deteriorades o envellides pel pas del temps. Les principals actuacions que es realitzaran se centren en el paviment i la vorada de les voreres, amb treballs específics de cobriment de sots a la calçada, reposició de paviments de panot, lloses de formigó o rigola, construcció de guals remuntables tant per a vehicles com per a vianants, i posada en cota d'arquetes o embornals, entre altres

Tots els treballs estan planificats per part de l'empresa adjudicatària amb la direcció tècnica de les Brigades Municipals.

Accions específiques

Els treballs de millora de les voreres de diferents carrers de la ciutat es complementen amb accions específiques com l'ampliació de les voreres de l'avinguda de Marià Fortuny —també en execució— i la construcció d'un pas per a vianants a l'avinguda de Tarragona, entre els accessos de les urbanitzacions Mas Abelló i Mas Carpa —ja realitzat—, entre altres.

Paral·lelament, l'Ajuntament de Reus, a través de la regidoria de Via Pública, està executant inversions en diferents punts de la ciutat en matèria de jardineria, millora de paviments, reparació de l'asfalt i millora de l'enllumenat públic. •

www.aisladur.com

**Techos continuos o desmontables
Trasdosados - Tabiques pladur
Aislamientos térmicos y acústicos
Protección contra el fuego
Estanterías
Aislamientos antihumedad
Todo tipo de decoraciones
Lamas de aluminio y PVC
Trabajos de yeso
Fachadas ventiladas**

Aislador
Construyendo calidad

646 511 780
info@aisladur.com

KNAUF Heraklith GONOSO
Placo Armstrong

arnigreen
Paisatgisme & Jardineria

619 244 720
arnigreen.cat@gmail.com

C/ Serè nº 4, urb. Planes del Puig
43392 Castellvell del Camp

Entra en funcionament el nou pont sobre la Riera d'Alforja de Cambrils

Queixes veïnals per la manca de visibilitat dels vehicles que circulen per la nova intersecció on ja hi ha hagut algunes topades



Ja ha entrat en funcionament el nou pont sobre la Riera d'Alforja després de més de mig any de circulació tallada per eliminar el pont elevat de l'antiga N340 al seu pas per Cambrils. Des de finals de juny ja es pot circular pel passeig La Salle i també per la part superior del pont, l'avinguda Adelaida i l'avinguda Baix Camp. Amb tot, diversos ciutadans han manifestat les seves queixes per

la perillositat de la nova cruïlla i per la manca de visibilitat que ja ha provocat algunes topades de cotxes. El disseny de les diverses interseccions i la nul·la visibilitat podria fer recomanable la instal·lació de semàfors en les properes setmanes.

Amb totes les vies ja obertes, quedaran pendents repassos de pavimentació de les voreres i treballs concrets com els contenidors soterrats. D'altra banda, ja ha sortit a licitació la tercera fase de les obres per un import de 209.135,93 euros, que correspon a la urbanització i enjardinament del

passeig central i els parterres laterals de l'avinguda Baix Camp. La previsió és adjudicar aquesta tercera fase durant el mes de juliol i començar les obres el setembre.

Ja ha sortit a licitació la tercera fase de les obres per un import de 209.135,93 euros, que correspon a la urbanització i enjardinament del passeig central i els parterres laterals de l'avinguda Baix Camp

Obres de reconversió

Les obres de reconversió de l'antiga carretera N-340 en l'avinguda Baix Camp van començar el passat setembre. Les dues primeres fases, consistents en l'enderroc del pont, la reordenació de l'entorn i la construcció del nou pont, es van adjudicar a la constructora Romà infraestructures i serveis per un import de 959.014,87. Les obres van comportar el tancament de la part superior del pont des del setembre, l'avinguda la Salle des de l'octubre i l'avinguda Adeliada des del novembre.

Amb aquesta actuació s'elimina una barrera arquitectònica i visual històrica, que separava els barris de la Pallissa i l'Eixample, i s'aconsegueix millorar la mobilitat i la seguretat, tant a nivell de circulació de vianants com a circulació rodada. •

VILÀ
 MAQUINÀRIA AGRÍCOLA I DE CONSTRUCCIÓ, S.L.
 Tot en eines i maquinària per l'agricultura i la construcció

Carrer Menta, 3-5 baixos
 Tel. 977 311 380 - Fax 977 327 161
 43202 REUS

CBR
REFORMES
GRUPCLAU

Especialistes en reformes i manteniments

C/ Josep M. Carandell i Robuster, 7
 43206 Reus
 Tel.: 977 326 179
cbr@grupclau.cat
www.grupclau.cat

L'ocupació a les comarques tarragonines s'incrementa de 4.200 treballadors a finals de juny

La construcció ha reduït l'ocupació en 2.400 persones el segon trimestre en relació amb el primer, el 8,33% menys



2.500

És l'increment de la plantilla del sector de la construcció en l'últim any a Tarragona

El nombre de persones sense feina a Tarragona el segon trimestre s'ha situat en 58.100 persones, 4.600 menys que el primer trimestre, el 7,34% menys, segons l'Enquesta de la Població Activa (EPA). La taxa d'atur a Tarragona s'ha situat a 30 de juny en el 14,70%, la més alta de Catalunya i 1,14 punts menys que el primer trimestre (15,84%) i 0,25 punts menys que fa un any (14,95%). El tercer trimestre de l'any passat (13,50%), la taxa d'atur a Tarragona estava per sota de la registrada en aquest segon trimestre. En relació amb l'ocupació, el nombre de persones treballant a la demarcació de Tarragona es va situar el segon trimestre en 337.400 persones, 4.200 més que el primer

trimestre, l'1,26% més, i 1.400 menys que fa un any, el -0,41% menys. En relació amb el segon trimestre de l'any passat, a Tarragona el nombre d'aturats ha disminuït de 1.500 persones, el 2,52% menys.

Dades de la construcció

La construcció ha reduït l'ocupació en 2.400 persones el segon trimestre en relació amb el primer, el 8,33% menys. En l'últim any, el sector de la construcció a les comarques tarragonines ha incrementat la plantilla en 2.500 persones, el 10,46% més.

La xifra més alta d'empleats a la indústria a Tarragona des del 2011. El sector industrial ha estat el més actiu en nova contractació i ha situat el nombre de persones treballant en el sector en 62.500 persones, 2.900 treballadors més que el primer trimestre, el 4,87% més. Aquesta plantilla de 62.500 persones en el sector secundari no es donava a les comarques tarragonines des del tercer trimestre del 2011 (65.800 persones).

El sector serveis, setmanes abans de l'inici de la temporada d'estiu, ha augmentat el nombre de llocs de treball en 1.800 persones, el 0,79% més, i el sector agrari en 1.900 treballadors, l'11,95% més. •

El nombre de persones sense feina a Tarragona el segon trimestre s'ha situat en 58.100 persones, 4.600 menys que el primer trimestre, el 7,34% menys, segons l'Enquesta de la Població Activa (EPA)



www.instalalegre.com

<ul style="list-style-type: none"> • INSTAL·LACIONS INDUSTRIALS • ELECTRICITAT • FONTANERIA 	<ul style="list-style-type: none"> • CALEFACCIÓ • GAS • AIRE CONDICIONAT • MANTENIMENT 	<p>C. Monestir de Poblet 24 43205 REUS Tel. 977 754 617 Fax 977 775 694 alegre@instalalegre.com</p>
--	--	---

PORCELANOSA

GARDENIA ORCHIDEA

VERSACE



expomat
Alcover materials per a la construcció



PERONDA



STOSA

MOBLES DE CUINA / SANITARIS / RAJOLS

C/ Tramuntana, s/n (Pol. Roques Roges) • Apt. corr. núm. 61
Tel / Fax: 977 760 476 • 43460 ALCOVER (Tgn) expomat@expomat.com

La XIV Biennial Espanyola d'Arquitectura premia la restauració de Casa Vicens de Barcelona

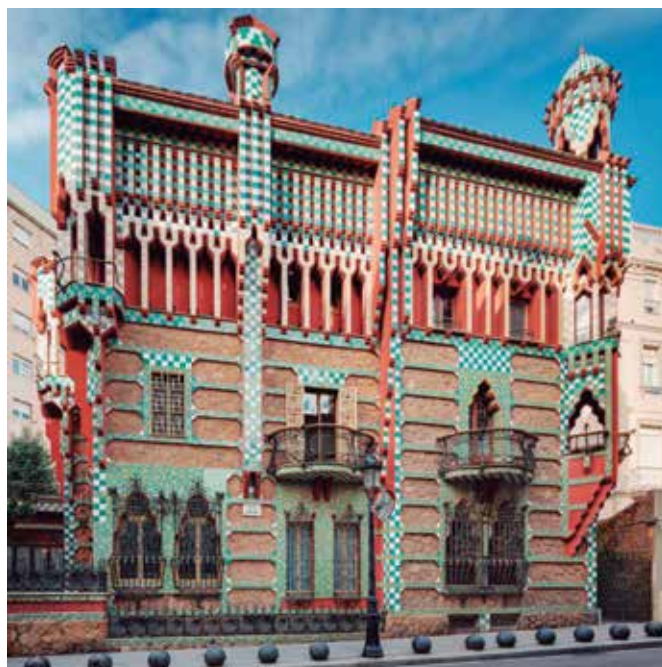
11 dels 23 despatxos guardonats en l'edició d'enguany són catalans

La llista de guanyadors de la XIV Biennial Espanyola d'Arquitectura i Urbanisme s'ha donat a conèixer aquest mes de juliol i el jurat ha premiat 11 despatxos catalans d'un total de 23 guardonats.

Entre els guardonats, hi ha la restauració de la Casa Vicens a Barcelona, de Martínez Lapeña i Torres i David García; la intervenció urbanística 'Carrer Plaça' al Turó de la Rovira, també a la capital catalana, de Bosch i Capdeferro; la Casa 1413 de Girona, del despatx Harquitectes, i els pisos amb posidònia a Formentera, de Carles Oliver, Antonio Martín, Joaquín Moyá i Alfonso Reina i guanyadora del premi FAD.

També ha estat premiada a la biennial l'Escola a Orosnens (Suïssa), de Jaume Mayol i Irene Pérez (TEd'A Arq) -una de les guanyadores en la categoria del FAD internacional-; l'edifici universitari de Jordi Badia a Katowice (Polònia), i el Jardí Niel, a Tolosa, de Miquel Batlle i Michele.

La XIV Biennial Espanyola d'Arquitectura i Urbanisme s'ha presentat enguany sota el lema 'Més habitar, més humanitzar' perquè s'han volgut destacar les intervencions urbanes enfocades a estratègies més sostenibles cap a un creixement interior de les ciutats. •



**ARTS
GRÀFIQUES
OCTAVI SA**

Sant Joan 2, 3r 2a
Tel. 977 33 23 50
43201 REUS

Av. de Reus, 18
Tel. 977 83 02 08
Fax 977 83 05 92
43730 FALSET

info@agoctavi.com
www.agoctavi.com

impresma offset i digital,
impressos comercials i publicitaris:
fulletons, targetons, cartells, revistes,
flyers, tríptics, llibres, etiquetes,
estotgeria, expositors, fotocòpies en
color i blanc i negre, enquadernacions, ...
DONEM BONA IMPRESSIÓ DES DE 1963

GERO10

servei total a la construcció

forjats
ceràmica tradicional
materials d'unió
servei camió-grua

paviments
revestiments
reforma integral
de cuina i bany



Carretera de Cambrils a Reus, Km. 3
43330 RIUDOMS (Tarragona)

Tel. 977 850 840 Fax 977 768 356
info@gero10.com

Comencen les obres de remodelació del carrer de la Victòria de Reus

Amb aquesta actuació es redueix les places d'aparcament en superfície per millorar l'accessibilitat dels vianants

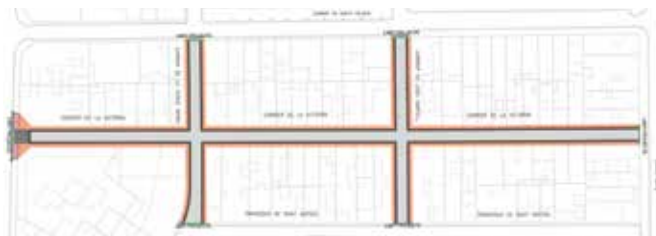
L'Ajuntament de Reus, a través de la regidoria de Via Pública, va iniciar el passat 23 de juliol, els treballs de remodelació del carrer de la Victòria i els trams dels carrers Verge Maria i Joan Martell, entre el carrer de Santa Helena i la travessia de Sant Antoni. El projecte s'emmarca en el Pla director d'ordenació dels carrers situats entre el passeig Mata, l'avinguda Prat de la Ribera, el passeig Sunyer i el carrer de General Moragues, amb l'objectiu de donar continuïtat a les obres ja executades en aquest àmbit de la ciutat.

La solució que s'executarà defineix els vials a un sol nivell, amb característiques similars als carrers recentment remodelats de l'entorn, amb base de formigó, paviment asfàltic i llambordes.

Amb aquesta actuació es redueix les places d'aparcament en superfície per millorar l'accessibilitat dels vianants; i donada la proximitat dels aparcaments subterranis de la Llibertat, Les Oques i Sant Ferran.

Les obres, amb un termini d'execució de quatre mesos, han estat adjudicades a l'empresa Grupo Tecno Conrad SL, per un import de 182.458,07 euros (IVA inclòs).

El plenari de l'Ajuntament de Reus ha aprovat el passat mes d'octubre les contribucions especials que hauran d'abonar els



182.458

Euros

És el pressupost del projecte, el 35% l'hauran de pagar els veïns a través de contribucions especials

propietaris d'immobles dels vials afectats, com a conseqüència de l'execució de l'obra. El percentatge a satisfer serà del 35% de l'import previst per a l'execució de l'obra. •

INDICACIONS EN CAS D'ANGOIXA, PROVOCAT PER UNA NOVA OBRA

- A continuació llegeixi les instruccions i en cas de dubte consulti amb el seu distribuïdor Knauf.
- Li recomanem el millor assessorament tècnic.
- Relació propera, professional i directa amb el client.
- Gaudir d'un sistema de placa de guix fàcil de muntar amb el màxim d'estalvi per a sostres, sòls, envans i trasdossats.
- Eficàcia a l'hora de lliurar el material.

DISTRIBUÏDOR OFICIAL
PLB
 DISTRIBUCIONS

BARCELONA: C/Granada, 18-16 | 08039 - BARCELONA
 Tel: 932 62 31 43 Fax: 932 66 46 36
 www.plb.cat info@plb.cat

REUS: C/Granada, 18-16 | 43200 - REUS
 Tel: 977 31 49 23 Fax: 977 31 46 34
 www.plb.cat info@plb.cat

FAÇANES HIGIENES SERRALS SOSTRES TRASDOSSATS SÒLS

www.knauf.es

TRACTOMECA
 MAQUINARIA, S.L.

Reparació, lloguer, venda i recanvis de maquinària de construcció, O.P. i industrial

C/ Victor Català, núm. 48
 Polígon Agro-Reus
 43206 REUS
Tel. 977 31 49 23
Fax 977 31 46 34

Medi Ambient recorda als seus propietaris el deure de mantenir els solars nets

S'han enviat 412 cartes exigint mantenir els espais en condicions d'higiene i seguretat per evitar riscos

El regidor de Medi Ambient i Ocupació, Daniel Rubio ha enviat un total de 412 cartes a propietaris de solars de la ciutat per recordar-los la seva obligació de mantenir els espais en condicions d'higiene i seguretat per evitar riscos, especialment amb l'arribada de la calor s'incrementa el perill d'incendi.

Daniel Rubio, regidor de Medi Ambient i Ocupació, afirma que "la campanya informativa s'emmarca en la política de la regidoria per fer front a la inseguretat i la imatge de deixadesa que causen els solars abandonats a la ciutat."

La calor, la poca humitat ambiental i la manca de pluges fan que el perill d'incendi sigui extremadament alt. En aquest sentit, des de la regidoria de Medi Ambient i Ocupació s'apel·la a la responsabilitat dels particulars, empreses i institucions que posseeixen terrenys perquè es realitzi la neteja i manteniment d'aquestes zones i s'evitin danys a les persones i als béns.

La regidoria de Medi Ambient i Ocupació recomana als propietaris de terrenys que prenguin mesures per evitar que es llencin residus a les seves finques, tancant la propietat o, com a mínim, evitant l'accés rodat.



Sancions

La legislació urbanística i de residus obliga als propietaris de finques i solars a tenir cura d'aquests, mantenint-los en condicions adequades de seguretat, salubritat i lliures de residus per evitar la constitució de punts d'abocament incontrolats, preveient que poden ser sancionats amb multes d'entre 120 i 60.000 euros. •

construccions
Des de 1920
Plana
Construcció · Rehabilitacions · Treballs artesanals
C/ Sant Pere, 10 Tel. 977 391 420 Vila-seca construccions.plana@gmail.com

LOZANO
977 323 967
CONTENIDORS



ERNESTO PIQUÉ E HIJOS, S.A.

**FORMIGONS
ÀRIDS
CONTENIDORS
BIG-BAGS**

Tel.: 977 360 480 Fax: 977 79 23 61
pique@e-pique.com

Precaució i consells per evitar problemes amb l'onada de calor de cada estiu

El risc augmenta a mesura que puja la temperatura, per això és important que les empreses i les persones adoptin unes senzilles mesures de prevenció



Quan arriba l'estiu i fa molta calor els mecanismes d'adaptació del nostre cos, com la suor, es posen en marxa per mantenir estable la temperatura corporal. Haver de realitzar tasques pesades o treballs a l'exterior a elevades temperatures pot portar el cos humà al límit i ocasionar accidents de treball. La construcció és una de les ocupacions amb més risc i per això cal estar preparats per evitar riscos innecessaris.

El risc augmenta a mesura que puja la temperatura, per això és important que les empreses i les persones que fan feines a l'aire lliure o en ambients calorosos adoptin unes senzilles mesures de prevenció i estiguin atentes a símptomes com fatiga, mal de cap o vertigen, que poden ser precursors de problemes més greus com la deshidratació o el cop de calor –que en alguns casos arriba a ser mortal-.

CONSELLS

Beure sovint

- Beu regularment (cada 15- 20 minuts) aigua fresca –no freda.
- No esperis a tenir set per beure.
- Beu just abans, durant i immediatament després de la feina amb exposició a la calor.
- Beu força líquids en acabar la vostra jornada laboral.

Menjar lleuger

- Menja aliments lleugers com amanides, fruites o suc (ajuden a tornar al cos les sals perdudes amb la suor).
- Evita les begudes alcohòliques, amb cafeïna o molt ensucrades (afavoreixen la deshidratació).
- Evita els àpats pesants i molt calòrics. Mira d'anar ben descansat a la feina (la calor incrementa l'exigència física del treball).

No treure's la roba i cobrir el cap

- No et treguis mai la roba per molta calor que faci (la roba ampla crea una càmera d'aire que ajuda a transpirar).
- Utilitza roba ampla, clara i fresca.
- Mira de cobrir la major part possible del cos. Allà on no sigui possible empru cremes de protecció solar, per protegir-te de la radiació ultraviolada.
- Utilitza barrets o gorres de teixit transpirable quan sigui possible.

CONSELLS BÀSICS PER A L'EMPRESA

Facilitar descansos freqüents a indrets frescos

- Augmenta la freqüència de les pauses de recuperació, fent-ne breus aturades cada hora.

- Preveu zones de descans climatitzades o en ambients frescos i a l'ombra.
- Cal fer pauses freqüents

Adaptar els horaris

- Organitza torns per reduir el temps o la intensitat de l'exposició.
- Planifica les tasques més pesades per a les hores de menys calor –abans de les 11 i després de les 16 hores.
- Adapta els horaris per aprofitar les hores menys caloroses del dia

PRIMERS AUXILIS

Símptomes

- Fatiga
- Mal de cap, mareig
- Rampes musculars
- Esgotament per calor
- Cop de calor (la temperatura del cos supera els 40 graus).

Primers Auxilis

- Activa el protocol de primers auxilis
- Porta a la víctima a un lloc fresc i ben airejat o bé venta-la
- Treu-li o bé descorda-li la roba
- Mulla a la víctima
- Espera't al seu costat fins que arribi l'equip de primers auxilis

Catalunya engega una nova campanya per al foment de la recollida selectiva dels residus orgànics

Les xifres de la recollida selectiva de la matèria orgànica s'han incrementat un 2% respecte a l'any anterior però encara estan lluny de l'objectiu marcat per Europa

L'Agència de Residus de Catalunya (ARC) ha posat en marxa una nova campanya comunicativa per al foment de la recollida selectiva de la fracció orgànica dels residus municipals. 'Si l'orgànica va al marró bé! Si no hi va, no ve' és l'eslògan dels quatre nou anuncis que busquen conscienciar de la importància del reciclatge de residus orgànics. La campanya compta amb un pressupost de prop d'1,3 milions d'euros a càrrec íntegrament de l'ARC. La fracció orgànica recollida selectivament el 2017 representa el 30% del total de les restes orgàniques que es produeixen i un 10% del total dels residus municipals generats. Pel que fa a les tones d'orgànica recollida selectiva, van ser 385.786, un 2% més que l'any 2016.

La campanya és una adaptació de l'anterior que es va emetre a finals de l'any passat i vol continuar incidint en la importància de separar bé les restes de menjar i els residus vegetals de petites dimensions, el que es coneix com a fracció orgànica i els avantatges de reciclar-la. Quan els residus orgànics es recullen selectivament mitjançant el contenidor marró o els sistemes de recollida porta a porta se n'afavoreix el reciclatge. Els anuncis es difondran al llarg de quatre setmanes no consecutives del 23 de juliol al 6 d'agost i del 3 al 18 de setembre. •



Demana'ns

BigMat
FontGallart

977 323 500 - www.bigmat.es
Ctra. d'Alcolea, Km. 870,6 - 43206 REUS

plácido
ANDAMIOS MAXIMA SEGURIDAD

**Bastides de qualitat
al servei del constructor.**

Avinguda La Granja, 12
43760 El Morell
Tel.: 977 84 20 24
Fax: 977 84 12 35

En marxa les obres d'abastament d'aigua potable i millora de l'entorn del Castell d'Escornalbou

El projecte impulsat per la Diputació de Tarragona preveu millorar i impulsar el seu entorn com a atractiu cultural, turístic i identitari al Camp de Tarragona



1,7

Milions d'euros

És el pressupost de la primera fase que compta amb un ajut FEDER de 613.908 euros.

Les obres per abastir d'aigua potable i ordenar l'entorn natural i patrimonial del Castell Monestir de Sant Miquel d'Escornalbou ja estan en marxa. Amb aquests treballs s'inicia el projecte impulsat per la Diputació de Tarragona que preveu millorar Escornalbou i impulsar el seu entorn com a atractiu cultural, turístic i identitari al Camp de Tarragona i al conjunt de Catalunya. L'execució del projecte contempla una inversió superior als 4 milions d'euros. Aquesta primera fase tindrà un cost d'1.704.919 euros i comptarà amb un ajut del Fons Europeu de Desenvolupament Regional (FEDER) de 613.908 euros.

Al voltant del castell ja s'han començat a restaurar les construccions existents, reconstruint teulades de coberts, corralines, corrals i cases amb l'objectiu d'afavorir la interpretació de la vida monàstica i secular. A més, s'hi estan realitzant tasques per adequar l'espai exterior de les muralles i

les balmes sota la roca perquè es puguin visitar. Es recuperaran basses, aljubs i el sistema de recollida d'aigües pluvials del castell, i es millorarà l'entorn dels Horts dels Frares. Totes aquestes reformes permetran recuperar els recursos naturals i posar en valor els elements etnològics i patrimonials que s'hi han trobat sota l'espadat del castell.

D'altra banda, aquests dies també s'han iniciat les tasques de preparació del terreny per pujar la canonada que permetrà dur aigua potable al castell. Fins ara, l'abastament d'aigua al Castell Monestir d'Escornalbou es feia mitjançant camions cisterna. Per aquest motiu, s'ha projectat una canonada d'aigua des del pou municipal de l'Argentera. Es tracta d'una inversió imprescindible per al conjunt del projecte turístic de la Baronia d'Escornalbou.

Les reformes que s'estan duent a terme actualment a l'entorn d'Escornalbou

formen part de la primera fase d'un projecte global de recuperació i millora d'aquest espai. En el marc d'aquestes millores, cap a finals d'any començaran les obres de restauració del mur de contenció del passeig dels Frares i de la Font del Sarraí i s'iniciaran les tasques d'interpretació que permetran construir un relat i senyalitzar l'entorn. L'any vinent es construirà una estació depuradora d'aigües residuals (EDAR) per depurar l'aigua dels serveis WC i, durant el 2019 està previst que es treballi en la recuperació i millora dels camins i senders que relliguen les 7 poblacions amb el Castell Monestir d'Escornalbou.

Projecte de recuperació del Castell i de l'entorn d'Escornalbou

L'operació Baronia d'Escornalbou té com a objectiu la posada en valor del Castell Monestir i el seu entorn, un tresor patrimonial i rural a pocs minuts de l'epicentre de Tarragona, conformat pels municipis de Riudecanyes, Vilanova d'Escornalbou, Colldejou, Duesaigües, Pradell de la Teixeta, l'Argentera i la Torre de Fontaubella. La muntanya d'Escornalbou, que dona nom a aquest petit territori, ha estat històricament un mirador excepcional sobre la Mediterrània. Restes neolítiques, iberes, romanes, musulmanes i cristianes posen de manifest que la muntanya ha estat habitada al llarg dels segles, cobdiciada com a torre de guaita. •

Cap a finals d'any començaran les obres de restauració del mur de contenció del passeig dels Frares i de la Font del Sarraí i s'iniciaran les tasques d'interpretació que permetran construir un relat i senyalitzar l'entorn

Actes tradicionals per celebrar la festa de Sant Antoni de Pàdua

Es va celebrar la tradicional missa en record dels difunts a la Puríssima Sang i la missa patronal a la Prioral de Sant Pere amb repartiment de clavells i estampes

Com a primer acte de celebració de la festa patronal, el passat divendres 8 de juny vam celebrar a dos quarts de vuit a l'església de la Puríssima Sang, la tradicional missa en record dels difunts de la Germandat de Sant Antoni de Pàdua, la Confraria de Nostre Pare Jesús a la Columna i el Gremi de la Construcció del Baix Camp, amb l'assistència de diversos membres de la Junta de la Germandat. En aquesta ocasió es va posar un ram a l'altar de Sant Antoni de Pàdua al

costat de la bústia del pa de Sant Antoni per honorar al nostre patró.

Com a cloenda dels actes de les festes patronals el dia tretze a les dotze del migdia i a l'Església Prioral de Sant Pere es va celebrar la missa en honor del nostre Patró amb l'assistència de membres de les juntes de la Germandat, el Gremi i molt assistents relacionats amb el sector de la construcció que ens acompanyen any rere any. L'acte, com és tradició, va finalitzar

amb el posterior repartiment de clavells i estampes beneïdes.

Des de la Junta de la Germandat, volem agrair de nou l'acompanyament als actes que vam organitzar, emplaçant a tothom al retrobament l'any vinent en les mateixes dates.

Lluís Salvat,

President de la Germandat de Sant Antoni de Pàdua





**Gremi
de la Construcció
del Baix Camp**

El **Gremi de la Construcció del Baix Camp** agrupa els constructors i empresaris de la comarca per tal d'oferir-li la defensa dels seus interessos i posa a disposició dels seus agremiats els serveis de:



PERITATGES



ASSESSORIA JURÍDICA



ASSESSORIA LABORAL



ASSESSORIA FISCAL

Prades	l'Albiol	Reus	Riudecols	Vilanova d'Escornalbou
La Febró	l'Aleixar	l'Argentera	Almóster	Montbrió del Camp
Capafonts	Alforja	Botarell	Les Borges del Camp	Vinyols i els Arcs
La Mussara	La Selva del Camp	Riudoms	Castellvell	Colldejou
Vilaplana	Maspujols	Riudecanyes	Duesaigües	Montroig del Camp
Arbolí	l'Hospitalet de l'Infant	Pratdip	Vandellòs	Cambrils

Alcalde Joan Bertran, 13-15 Baixos
43202 Reus
Tel. 977 32 30 13
administracio@gremiconstrucciobaixcamp.cat
www.gremiconstrucciobaixcamp.cat

