

LA FAÇANA



Revista del Gremi de la Construcció del Baix Camp

Número 449

Maig 2018

ACTUALITAT

Una dècada pel final del somni d'Antoni Gaudí

TERRITORI

Les obres del complex turístic del Hard Rock a la Costa Daurada començaran en un any

El grup inversor haurà de completar amb 7 milions d'euros la fiança de 10 milions que s'ha de dipositar per començar a desenvolupar tot el complex



**Gremi
de la Construcció
del Baix Camp**

**AL SERVEI DE LES EMPRESES
I ELS PROFESSIONALS**

Descobreix tots els avantatges de ser un agremiat. Descomptes, promocions, exclusivitats...

Al Gremi t'informarem de tots aquests avantatges.



Estacions de Servei Vilalta

www.vilaltacorp.com

- > Descomptes a les 25 estacions de servei de Vilalta a Catalunya
- > Targeta de pagament a crèdit
- > Distribució de gasoil a les empreses



UN Correduría

www.uncorredoria.eu

- > Afiançament de Quantitats Anticipades
- > Avals davant l'administració
- > Responsabilitat Civil General
- > Assegurança d'Accidents de Conveni



Previntegral

www.previntegral.com

- > Seguretat en el Treball
- > Higiene Industrial
- > Plans de seguretat i salut
- > Coordinació de seguretat en obres



Volkswagen Comercials

www.vwreus.com

- > Condicions especials en l'adquisició de vehicles comercials de Volkswagen en els concessionaris de Reus i Tarragona
- > Informació novetats dels vehicles comercials



Banc Sabadell

www.bancsabadell.com

- > Abonament del 10% de la teva quota d'associat
- > Solucions a mida per a la teva empresa
- > Atenció personalitzada

Truca, consulta i informa't a:

Alcalde Joan Bertran, 13-15 Baixos
43202 Reus
Tel. 977 32 30 13
administracio@gremiconstruccionbaixcamp.cat
www.gremiconstruccionbaixcamp.cat



Bones notícies

No sempre passa, però de vegades també podem parlar de bones notícies. Aquest mes la revista del Gremi n'és un bon exemple per uns anuncis que ara caldrà materialitzar perquè no esperem que algú els pugui tancar en un calaix amb pany i clau, tal com ha ocorregut en algunes ocasions.

Hem sabut que la Generalitat preveu que les obres per a edificar el macro complex d'oci Hard Rock Entertainment World a Vila-seca i Salou puguin començar abans del juny del 2019. Després que el Govern hagi autoritzat la llicència de casino, segons s'ha publicat el Document Oficial de la Generalitat de Catalunya (DOGC), s'obren nous terminis. El grup inversor haurà de completar amb 7 milions d'euros la fiança de 10 milions que s'ha de dipositar per començar a desenvolupar tot el complex.

També els alcaldes de Salou, Cambrils, Vandellòs i l'Hospitalet de l'Infant i Mont-roig del Camp han sortit de la reunió amb el Ministeri de Foment amb el compromís que es desmantellarà la línia de costa de manera immediata quan es posi en marxa el corredor mediterrani, d'acord amb la Declaració d'Impacte Ambiental. Els batlles es van trobar a Madrid amb el secretari d'Estat d'Infraestructures, Julio Gómez-Pomar, a més de representants d'Adif i Renfe.

Seràn dos projectes importants pel territori, dos projectes que s'han desencallat –sembla– al mateix temps, en uns dies en els quals la Generalitat de Catalunya sembla que tornarà a caminar i amb un nou conseller Damià Calvet amb qui fa uns mesos ens vam reunir i que va mostrar el seu interès en tots aquests projectes.

**La Junta del Gremi de la
Construcció del Baix Camp**

Sumari

4	Una dècada pel final del somni d'Antoni Gaudí	18	Neix una promotora d'habitatges "social"
8	L'Observatori Industrial de la Construcció	19	L'ARC convoca ajuts per un import d'1,8 milions
10	Desmantellament del tren de la costa	20	Una impressora 3D construeix cases en 12 hores
11	Continua la caiguda de la desocupació	21	Noves places d'aparcament al Passeig Mata
13	Arriba la Festa Patronal i el Concurs de Paletes	22	Nova rotonda de la plaça de Villarroel
14	Les obres del Hard Rock començaran en un any	23	Reus amb 95% d'ocupació dels habitatges de PO
16	Comencen les obres de l'av. Barcelona de Miami	24	Assumpció Puig, primera degana del CoAC
17	Damià Calvet, nou conseller de Territori	26	Exposició 'Coses de Reus'



La Façana
Número 449
Maig 2018

Edita
Gremi de la Construcció del Baix Camp

Alcalde Joan Bertran, 13-15, baixos
43202 Reus
premsa@gremiconstruccionbaixcamp.cat
www.gremiconstruccionbaixcamp.cat

Director
Jordi Cabré

Coordinació i redacció
Isaac Albesa (www.plujafina.cat)

Disseny i maquetació
Dockset Comunicació, SL (www.dockset.com)

Imprimeix
Arts Gràfiques Octavi, SA

Fotografia portada
Junta Constructora del Temple de la Sagrada Família

Dipòsit Legal
T-113-1980

El Gremi de la Construcció del Baix Camp no es fa responsable de l'opinió dels seus col·laboradors en els treballs publicats, ni s'identifica necessàriament amb la mateixa.

Una dècada pel final del somni d'Antoni Gaudí

Un dels responsables de les obres del Temple de la Sagrada Família, Jaume Serrallonga, confirma al Gremi de la Construcció del Baix Camp que treballen amb la intenció de finalitzar les obres el juny de 2026

© de les fotografies/imatges: Junta Constructora del Temple de la Sagrada Família / Isaac Albesa

El 10 de juny del 2026, d'aquí a poc més d'una dècada, serà un dia especial. Es commemorarà el centenari de la mort del genial arquitecte del Baix Camp Antoni Gaudí. I aquesta efemèride està previst que se celebri amb la finalització de les obres del Temple de la Sagrada Família que treballa a contrarellotge per fer-ho possible des del seu inici, fa més de 135 anys, a finals del segle XIX. Tot i que alguns ho posen en dubte, els responsables del projecte de construcció de la Sagrada Família treballen aquesta data com a principal objectiu. Així ho va confirmar l'arquitecte Jaume Serrallonga a l'expedició del

Gremi de la Construcció del Baix Camp que aquest mes de maig va assistir a una visita guiada a la Sagrada Família, com un dels actes previs a la Festa Patronal de

Sant Antoni de Pàdua. Serrallonga, que va rebre a les 40 persones que formaven part de l'expedició del Gremi, va confirmar aquesta data i que va afegir que 's'estan

El principal repte, a més de canviar el terra de la Sagrada Família per fer-lo més lluminós, segons va explicar Serrallonga, és la construcció de les torres, que tenen un problema principal 'l'estrella que les corona' perquè és molt exposada al vent

complint els terminis previstos i que si no hi ha cap fet inesperat aquesta possible data per la finalització de la Sagrada Família pot esdevenir una realitat'. Serrallonga durant una hora va explicar l'estat actual del projecte i les noves tecnologies amb les quals treballen en un temple que paral·lelament continua sent un lloc visitat per milers de turistes. Actualment, la xifra és de 4'5 milions de visitants l'any, fet que és perfectament compatible amb aquesta gran afluència de persones, una xifra que permet continuar invertint els diners necessaris per fer-ho possible. L'any passat el pressupost va ser proper als 50 milions d'euros.

Ara mateix, el principal repte, a més de canviar el terra de la Sagrada Família per fer-lo més lluminós, segons va expli-

car Serrallonga, és la construcció de les torres, que tenen un problema principal 'l'estrella que les corona', va comentar en referència al desafiament que representarà culminar les espectaculars torres que coronaran aquest emblemàtic projecte i que implicaran en el cas de la Torre de Jesucrist amb 172,5 metres superar l'alçada de l'actual Torre Agbar. Serrallonga va detallar en la seva xerrada les solucions tècniques que permetran trobar solució a "l'impacte del vent" que tindrà tant aquest element com el de la Mare de Déu que destacarà amb 138 metres sobre la resta. En aquests moments, la Sagrada Família ha culminat ja la construcció de vuit de les 18 torres previstes i s'han assolit els 80 metres de la corresponent a la de la Mare de Déu gràcies a l'ús de la pedra taçada,

tal i com ha explicat Serrallonga. "És un mètode innovador" va descriure el tècnic als membres del Gremi. La rehabilitació de la façana del Naixement, la primera que pràcticament va poder veure finalitzada Gaudí, gràcies a tècniques de fotometria, l'ús de les noves tecnologies per estudiar les dificultats que plantegen les hiperboloides, o les terminals simbòliques de cadascuna de les torres en que ara mateix s'està treballant per trobar el millor encaix tècnic són altres dels grans reptes que aquesta construcció viva i dinàmica està vivint en el moment actual cara a acabar l'obra més emblemàtica d'Antoni Gaudí.

La principal novetat d'enguany és la torre de la Mare de Déu, encarada al carrer Provença que ja assolirà més de la meitat de la seva alçada final. Aquest progrés



▲ Vista de la façana del Naixement. L'arquitecte Jaume Serrallonga durant la visita de l'expedició del GCBC. (A sota) Serrallonga entre Gregori Salvat i Antoni Sentís.



La darrera novetat és la torre de la Mare de Déu, encarada al carrer Provença que ja assoleix més de la meitat de la seva alçada final. Aquest progrés s'ha pogut dur a terme en un temps rècord gràcies a l'ús d'uns panells de pedra preparats per col·locar-se directament a l'edifici



s'ha pogut dur a terme en un temps rècord gràcies a l'ús d'uns panells de pedra preparats per col·locar-se directament a l'edifici. A més d'aquesta torre, que ja es pot contemplar sense les bastides, els visitants poden veure els avenços en les quatre torres dels evangelistes, la sagristia acabada i les columnes de la porxada superior de la façana de la Passió. Un cop acabades les sis columnes, encara faltaria completar alguns punts que donen als carrers Provença i Mallorca i col·locar totes les cobertes.

Pel que fa a la torre de la Mare de Déu, des del temple ha explicat que al seu interi-

or hi haurà un espai buit de 60 metres, que farà reflectir la llum i il·luminarà l'altar. A la mateixa torre també s'ha incrustat un oració i s'han col·locat quatre flors associades a la Mare de Déu. Les torres es construeixen amb uns panells de pedra específics, que serveixen alhora com a material decoratiu i estructural. És la primera vegada que es fan servir aquests elements en l'obra de la Basílica, i els arquitectes reconeixen que permeten accelerar la construcció.

Pel que fa a l'interior, les novetats són la reforma de les escales d'accés al presbiteri i les vint fileres de bancs nous, que se-

gueixen l'estil d'Antoni Gaudí. Els dissenys del pare del projecte s'intenten seguir en cada detall. De fet, Serrallonga va dir en la seva visita que 'els arquitectes que treballen a la Sagrada Família tenim assumit que no som ningú i ens devem a Gaudí', va dir.

Com a agraïment per les atencions rebudes, Gregori Salvat, president del Gremi de la Construcció del Baix Camp, i el membre del Gremi Antoni Sentís va lliurar a Jaume Serrallonga una petita Sagrada Família feta pel propi Sentís seguint la tècnica del microtrencadís.

Isaac Albesa

KP carpinteria
metàlica

**SERRALLERIA
DE FERRO I INOX
AUTOMATISMES
I MANTENIMENTS**

C/ Energia, 4B Pol. Ind La Drecera (La Selva del Camp) T. 977 84 59 05

kpcm@kpcm.es www.kpcm.es

L'Observatori Industrial de la Construcció, un instrument de la FLC per l'observació, investigació i anàlisi del sector

El nombre de treballadors ocupats en la construcció augmenta un 14,2% a Catalunya, segons l'informe del nou Observatori Industrial de la Construcció



▲ Lucia López Alé, gerent de la FLC

La Fundació Laboral de la Construcció, des de la seva vocació de servei al sector de la construcció compta amb l'Observatori Industrial de la Construcció, un nou instrument que la Fundació Laboral ha desenvolupat i que pretén esdevenir una plataforma d'observació, investigació i anàlisi, que permeti albirar les necessitats i tendències del sector, oferint major servei a aquest.

L'Observatori realitzarà informes sectorials i pretén convertir-se en el punt de trobada i de referència de totes les dades i estadístiques del sector, amb l'objectiu de detectar necessitats i anticipar-se als nous reptes, aspectes claus per promoure la recerca i l'estudi de la qualificació en el sector.

Penjats a la web

Els informes i estudis estan penjats a la web www.observatoriodelaconstruccion.com i són d'accés públic.

De la mateixa manera, aquest portal té un baròmetre amb dades dinàmiques de diferents variables sectorials, així com informes estadístics, que es publicaran trimestralment.

Segons les dades presentades a l'Observatori Industrial de la Construcció, respecte a Catalunya, el nombre de treballadors ocupats en el sector de la construcció va augmentar en l'últim trimestre del 2017 un 14,2%, respecte a l'any anterior i és la construcció qui continua impulsant l'economia de Catalunya.

D'altra banda, el nombre de contractes registrats en el quart trimestre de 2017 a la regió es va incrementar un 1% respecte al trimestre anterior, mentre que el nombre de visats d'obra nova va pujar un 34,7% l'any passat.

Quant als perfils professionals més contractats, destaca el de 'Peons de la Construcció d'Edificis' a les províncies de Barcelona, Girona i Lleida, amb un total de 8.156 contractes en l'últim trimestre del 2017, i el de 'Paletes' amb un total de 6.069 contractes a tot Catalunya, sent la província de Girona l'única que presenta una variació anual positiva (4%) en la contractació de dita ocupació.

Així mateix, a més de la importància per al sector d'aquest nou punt de trobada, des de l'observatori s'han elaborat dos estudis:

1. Un "Informe sobre el sector de la construcció el 2017", que ofereix una radiografia completa del sector basada en una anàlisi de les estadístiques oficials amb informacions periòdiques tant nacionals com regionals.

En concret, les principals estadístiques del sector de la construcció, a data de març de 2018, reflecteixen que Catalunya és la tercera comunitat amb major nombre d'hipoteques sobre habitatges el 2017, amb un augment del 8,3% interanual.

D'altra banda, es destaca que el volum de licitació d'obra pública va tancar 2017 amb 2.076,2 milions d'euros, un 38,5% més que en l'exercici anterior, i representa un 16,2% del volum licitat a nivell nacional sent Catalunya la comunitat amb més volum de licitació pública en el passat any.

2. Un estudi sobre "Qualificació i formació en el sector de la construcció", document que fa referència a l'actual marc normatiu que desenvolupa la formació professional per a l'ocupació, que no ha aconseguit respondre a les necessitats de qualificació de les empreses del sector que aposten pel seu desenvolupament adaptant-lo a les seves peculiaritats, a través de la negociació col·lectiva, el qual apunta a una manca de joves qualificats en el sector i un descens continuat dels alumnes de formació professional de la família d'Edificació i obra civil en els últims nou cursos.

A la presentació de l'estudi, els agents socials van coincidir a afirmar que "davant la falta de relleu generacional, és indispensable atraure joves qualificats que permetin mantenir l'activitat productiva i possibilitin adaptar el sector a les noves metodologies associades a les tecnologies i competències digitals. Per això és primordial treballar en una millora de la imatge de la formació professional i adaptar-la a les necessitats de les empreses del sector". ●

SANT
PERE

Del 24 al
29 de juny
FESTA MAJOR DE REUS 2018



AJUNTAMENT DE REUS

REUS2018
CIVTAT DE LA MÚSICA



 FestaMajorReus
#festasreus  reuscultura  festamajoreus

 Durant la Festa descarrega't
l'App ReusCity

Compromís de Foment per desmantellar el tren de la costa amb el nou Corredor del Mediterrani

Així ho va confirmar el secretari d'estat d'Infraestructures als alcaldes de Mont-roig del Camp, Salou, Cambrils i Vandellòs i l'Hospitalet de l'Infant



Reunió d'alcaldes de la Costa Daurada al Ministeri de Foment

Les instal·lacions ferroviàries entre Salou i Vandellòs i l'Hospitalet de l'Infant es desmantellaran de manera immediata un cop entri en funcionament el Corredor del Mediterrani. Aquest ha estat el compromís que ha adoptat el secretari d'Estat d'Infraestructuras, Transporte y Vivienda, Julio Gómez-Pomar, acompanyat dels representants d'ADIF, Renfe i de la Subdelegació del Govern a Tarragona, en una reunió que va tenir a finals de mes al Ministeri de Foment a Madrid, i a la qual van assistir l'alcaldessa de Cambrils, Camí Mendoza; i els alcaldes de Salou, Pere Granados; de Mont-roig del Camp,

Fran Morancho, i de Vandellòs i l'Hospitalet de l'Infant, Alfons Garcia.

A la reunió hi van assistir a més dels alcaldes i del secretari d'Infraestructures de l'Estat, el regidor d'Urbanisme de l'Ajuntament de Mont-roig del Camp, Vicente Pérez, el president d'ADIF, Juan Bravo; la directora general de Explotación y Construcción de ADIF, Isabel Pardo; el secretari general d'Infraestructuras, Manuel Niño; el subdelegat del Govern de l'Estat a Tarragona, Jordi Sierra; el director de Operaciones de Renfe, Francisco Minayo de la Cruz; i el subdirector general de Planificación Ferroviaria, Jorge Ballesteros.

El desmantellament de la infraestructura ferroviària consistirà en l'aixecament físic de les vies, les catenàries i les travesses, i anirà a càrrec de l'empresa pública Emfesa mitjançant un contracte directe

Desmantellament immediat

El desmantellament de la infraestructura ferroviària consistirà en l'aixecament físic de les vies, les catenàries i les travesses, i anirà a càrrec de l'empresa pública Emfesa mitjançant un contracte directe, segons va precisar Isabel Pardo, directora general de Explotación y Construcción de ADIF.

Paral·lelament es redactarà un projecte per integrar el traçat en l'entorn amb l'objectiu de garantir el compliment de la declaració d'impacte ambiental previst en la posada en marxa del Corredor del Mediterrani, que segons es preveu entrarà en servei en els pròxims mesos. Aquest projecte, la redacció del qual es traurà a licitació pública el mes de juny, també ha de

servir per salvar l'efecte barrera, creant nous punts de pas en el traçat, afavorint la permeabilitat, la recuperació de la cota 0 i la integració en el paisatge, tal com han argumentat des del Ministeri.

Per a redactar aquest projecte es crearan grups de treball entre els serveis tècnics del Ministeri i cadascun dels ajuntaments. Amb aquests grups es pretén tenir en compte el criteri i necessitats dels municipis afectats, així com estudiar mesures provisionals a aplicar un cop desmantellada la via i mentre no s'executi el projecte d'integració amb l'entorn.

Tot i que no s'ha precisat el termini, la redacció d'aquest estudi es podria perllongar un any.

La unió dels quatre alcaldes, la seva preocupació i insistència per aconseguir el desmantellament de la infraestructura ferroviària ha estat clau per arrencar aquest primer compromís. La propera fita serà que aquests grups de treball proposats pel Ministeri es constitueixin el més aviat possible. ●

Continua la caiguda de la desocupació a les comarques de Tarragona

En el global de Catalunya, la construcció redueix l'atur en 940 persones

398.946

Són les persones registrades al SOC al nostre país



3.335.868 persones, 86.683 desocupats menys que a l'abril, el 2,53% menys. El nombre d'aturats a l'Estat se situa en les xifres més baixes des del gener del 2009. A Tarragona el nombre de persones inscrites a l'abril a les llistes del Servei d'Ocupació de Catalunya (SOC) es va situar en 47.791 persones, 1.815 desocupats menys que al març, el 3,66% menys.

Per sectors

Per sectors d'activitat, l'atur cau en totes les activitats. Els serveis és on més disminueix l'atur amb una reducció de 9.914 persones en relació amb el mes de març, el 3,41% menys. Després dels serveis se situa el sector industrial amb una baixada de 1.111 persones el -2,37%. En tercer lloc se situa la construcció que redueix l'atur en 940 persones, el 2,65% i l'agricultura amb 494 persones menys, el 4,71% menys. •

El nombre de persones registrades a l'abril a les llistes del Servei d'Ocupació de Catalunya (SOC) es va situar en 398.946 persones, 12.515 aturats menys que al març, el 3,04% menys, segons xifres del ministeri d'Ocupació i Seguretat Social. Aquesta caiguda de l'atur a l'abril és la més baixa de les registrades en aquest mes en els últims cinc anys.

Catalunya encadena 58 mesos de disminucions de l'atur en termes anuals, des del juliol del 2013, prop de cinc anys. Catalunya és la segona autonomia amb la caiguda més gran de l'atur de tot l'Estat, després d'Andalusia amb una reducció de la desocupació de 24.105 persones. En el conjunt de l'estat espanyol, el nombre de persones a l'atur es va situar en

Liquidem Stock de Californies!!!



UNITATS EN STOCK PER ENTREGA IMMEDIATA!!!

OFERIM ELS MILLORS PREUS

NOVES A MATRICULAR

OPORTUNITAT ÚNICA

VOSTÈ ÉS DE BEACH O DE OCEAN...???

LI ESPEREM AL SEU CONCESSIONARI MÉS PRÒXIM



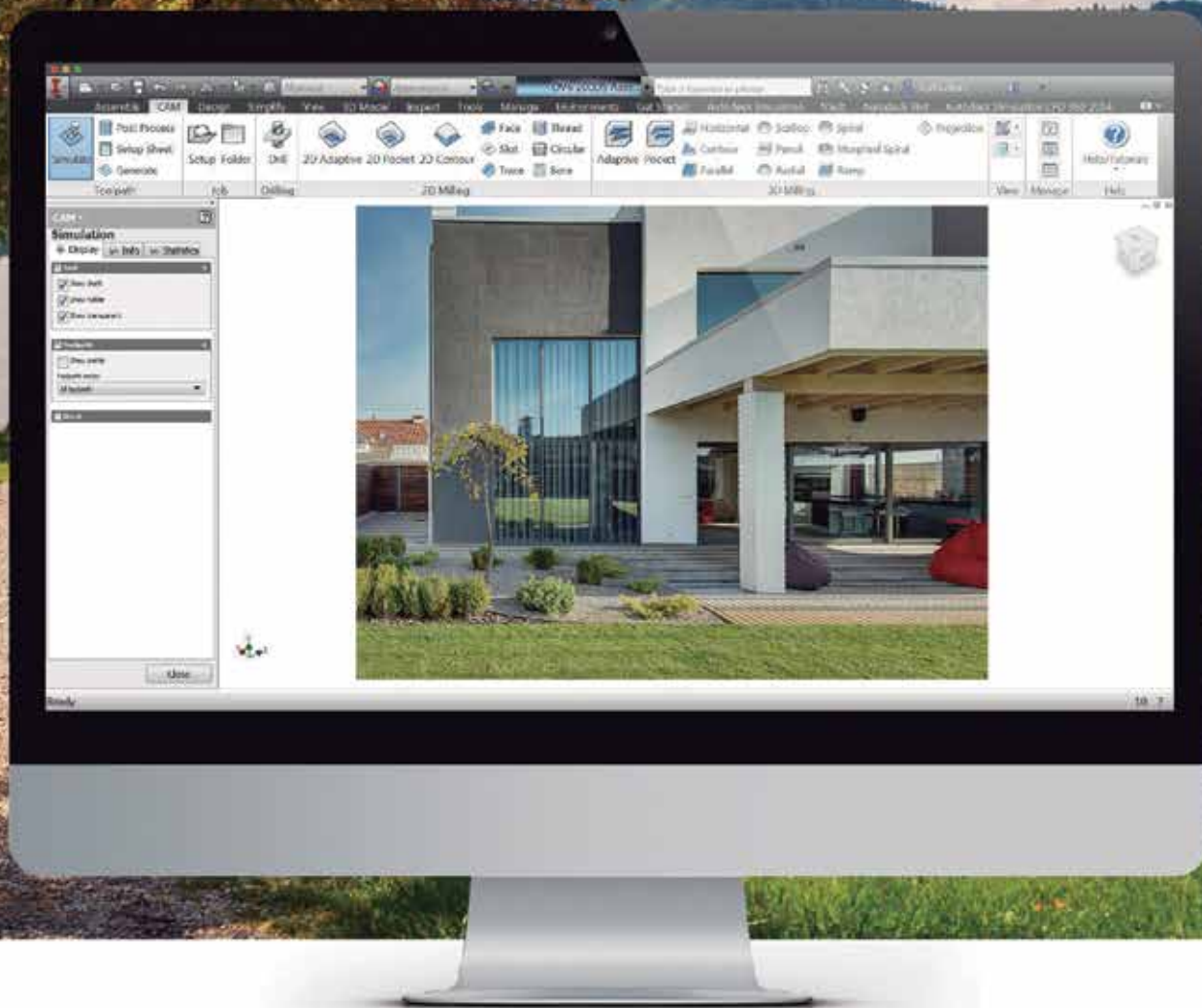
Reusmòbil

Jesús Vega
639 42 46 90
jvega@reusmobil.es
www.reusmobil.es

Rafel Fumadó
617 41 35 90
rfumado@tarracomobil.es
www.tarracomobil.es



Tarracomòbil



Aprendre avui és construir demà



FUNDACIÓN
LABORAL
DE LA CONSTRUCCIÓN
Catalunya

anys
25

catalunya.fundacionlaboral.org 932 213 353
977 554 747

BIM
entornobim.org

900 82 29 00

Arriba de nou la Festa Patronal amb l'homenatge als jubilats i el concurs de paletes

Els principals actes de la festivitat tindran lloc el dissabte 9 de juny al Parc de Sant Jordi on enguany hi tindrà lloc la tradicional competició destinada a parelles



▲ Imatge del concurs de fa dos anys (45è Concurs)

Un any més i com ja hem dit altres vegades ja hi tornem a ser. Arriba el mes de juny i ja tenim aquí la tradicional Festa Patronal de Sant Antoni de Pàdua, el patró de la nostra professió.

Enguany com cada dos anys és any de concurs, que se celebrarà el dia 9 de juny al matí. Aquest esdeveniment també ens fa dir que ja hi tornem a ser. És marca de la casa que el Gremi de la Construcció del Baix Camp, seguint la tradició de la Germandat de Sant Antoni i l'antic Gremi de mestres de cases de Reus, organitzi el concurs de paletes on els professionals ofereixen el seu bon mestratge i ofici a

l'hora de realitzar la feina que se'ls demana amb destresa i celeritat. A més a més aquest any tornem a canviar d'escenari tornant al Parc de Sant Jordi, al costat del Centre Comercial la Fira on ja havíem celebrat el concurs en edicions anteriors. L'objectiu és acostar el concurs a la ciutadania en un lloc molt més emblemàtic de la ciutat i amb més visibilitat pels ciutadans que s'hi acostin.

Any Pere Caselles

L'altra novetat és que el Gremi s'ha decidit sumar a l'any Pere Caselles i per aquest motiu la peça que hauran de realitzar

El sopar del Gremi es realitzarà a l'Hotel NH Ciutat de Reus i en aquesta ocasió es farà un reconeixement a Pere Vinaixa per la seva dedicació i al professional que s'acaba de jubilar, Gabriel Ortiz Nisa

les diferents parelles tindrà un marcat caràcter modernista. Precisament i per parlar d'aquest arquitecte modernista, el comissari de l'Any Caselles, Anton Pàmies, participarà en el sopar del Gremi que tindrà lloc a l'Hotel NH Ciutat de Reus per participar en l'acte i parlar-nos d'aquest arquitecte. En el transcurs del sopar es farà l'homenatge a un professional que s'ha jubilat en els darrers mesos, Gabriel Ortiz Nisa. També la junta del Gremi ha volgut instaurar un nou reconeixement a la trajectòria que en aquesta ocasió anirà destinat a Pere Vinaixa, pels anys de dedicació al Gremi i a la professió.

Us convido que vingueu a la tradicional missa solemne de Sant Antoni a les dotze del migdia, que celebrarà conjuntament el Gremi i la Germandat de Sant Antoni. També us recordo que fem d'altres actes com la missa en record dels agrimiats i membres de la germandat difunts el dia 8 de juny i, no cal dir-ho, l'acte d'homenatge als companys que han arribat a la seva jubilació que se celebrarà el mateix dia del concurs en un sopar que tindrà lloc a l'hotel NH Ciutat de Reus. **Des de la Germandat de Sant Antoni i el Gremi us desitgem una gran Festa!** ●

Lluís Salvat Barceló

President de la Germandat de Sant Antoni de Pàdua de Reus

Programa d'actes

Divendres 8 de juny a les 19.30h

Missa de difunts a l'Església de la Puríssima Sang

Dimecres 13 de juny a les 12.00h

Missa de Sant Antoni a l'Església Prioral de Sant Pere

Dissabte 9 de juny de 9 a 13.00h

46è Concurs Internacional de Paletes al Parc de Sant Jordi.
Lliurament de premis a partir de les 14.00h

Dissabte 9 de juny a les 21.00h

Sopar Gremi a l'Hotel NH Ciutat de Reus



Les obres del complex turístic del Hard Rock a la Costa Daurada començaran en un any

El grup inversor haurà de completar amb 7 milions d'euros la fiança de 10 milions que s'ha de dipositar per començar a desenvolupar tot el complex



700

Milions d'euros

És la xifra que té previst l'empresa impulsora per crear aquest macro projecte d'oci i turisme

La Generalitat preveu que les obres per a edificar el macrocomplex d'oci Hard Rock Entertainment World a Vila-seca i Salou puguin començar abans del juny del 2019. Després que el Govern hagi autoritzat la llicència de casino, segons s'ha publicat el Document Oficial de la Generalitat de Catalunya (DOGC), s'obren nous terminis. El grup inversor haurà de completar amb 7 milions d'euros la fiança de 10 milions que s'ha de dipositar per començar a desenvolupar tot el complex. A partir d'octubre està previst que es faci la proposta inicial del pla de millora urbana i, finalment es pugui aprovar al gener del 2019. El secretari d'Hisenda, Albert Castellanos, ha celebrat que es comenci a materialitzar un projecte de gairebé 700 milions d'euros que "obrirà nous mercats turístics" i preveuen que generarà més d'11.000 llocs de feina de forma directa o indirecta.

Castellanos ha recordat que l'abast de la inversió, de gairebé 700 milions d'euros, d'una "dimensió molt similar" a la que es va fer en el seu dia a Port Aventura, quan es van invertir 1.000 milions d'euros, segons el secretari d'Hisenda.

Pere Granados, alcalde de Salou: 'Passarem de ser una gran destinació a Europa a una gran destinació al món'

Castellanos es va afegir a l'alegria dels alcaldes del territori i va afirmar que el macrocomplex permetrà que la Costa Daurada desestacionalitzi la temporada i que s'obri a nous mercats en què fins ara no s'hi accedeix, com l'americà o l'asiàtic, a més de consolidar l'oferta de Port Aventura. D'altra banda, es preveu que generi de forma directa o indirecta uns 11.500 llocs de treball, "un terç dels desocupats a les comarques tarragonines". En aquest sentit, el Govern s'ha compromès a "donar màxima prioritat" a aquelles persones desocupades a través d'ofertes del SOC.

El projecte que ha presentat Hard Rock és "bastant afinat" i compta amb "tots els requeriments bàsics" per poder-ho tirar



MARMOLES J. CASTELLO S.A.
MARMOLES PIEDRAS Y GRANITOS

Servei de tall amb Waterjet
Mecanitzats fresa i torn C.N.C.
Tot tipus de treballs en marbre, pedra y granet

www.mcastello.com Tel. 977 543521 Fax 977 543500
Poligon Industrial Riu Clar C/ del Coure 9 parc. 159
43006 TARRAGONA

endavant. A falta de que s'acabin de donar més detalls, el macrocomplex comptarà amb un casino, dos hotels, un complex recreatiu aquàtic i un complex comercial. Al projecte entren altres operadors, com Value Retail, que opera a la Roca del Vallès, i altres "actors", com Port Aventura, que buscarà un encaix entre el complex i tota la urbanització.

La Junta Ordinària del CRT es va reunir per informar de l'autorització de la llicència de casino que ha de fer possible el macrocomplex d'oci Hard Rock Entertainment World. Després de mesos de retards, ja que el Govern havia previst poder atorgar la llicència definitiva el setembre passat i es va consensuar una pròrroga amb la companyia, Castellanos va dir que "totes les pròrrogues estaven contemplades en les bases de licitació" i que en cap moment "s'ha aturat res", tot i que admet que "en algun moment s'ha interpretat d'una manera equivocada".

Per la seva banda, el director de l'Institut Català del Sòl, INCASÒL, Damià Calvet, va afirmar que, tot i que el Pla Director Urbanístic (PDU) té un contingut administratiu presentat per la plataforma 'Aturem BCN World', "això no atura en cap cas el procés". Per Calvet és "una enorme satisfacció" que s'hagi avançat, en col·laboració amb els ajuntaments de Vila-seca i Salou. Precisament, Calvet va ser nomenat dos dies després d'aquest anunci nou Conseller de Territori i Sostenibilitat de la Generalitat.

Reaccions

"Passarem de ser una gran destinació a Europa a una gran destinació al món". Amb aquesta ambiciosa expectativa i carregats de satisfacció, els alcaldes del territori han rebut amb molta alegria l'anunci de l'autorització de la llicència de casino per al complex d'oci Hard Rock Entertainment World, a Vila-seca i Salou. "Salou esdevindrà un referent de la marca Hard Rock a nivell mundial;



▲ Regidors i alcaldes de la Costa Daurada amb Damià Calvet

l'embrió de l'Orlando a Europa ja ha nascut", va declarar l'alcalde del municipi, Pere Granados. Per la seva banda, Josep Poblet, com a alcalde de Vila-seca i president de la Diputació de Tarragona, va agrair la feina feta per part de la Generalitat en creure i impulsar el projecte, malgrat "les dificultats que està travessant el país". L'alcalde de Tarragona, Josep Fèlix Ballesteros, ha destacat que "les coses s'han fet bé" i que "ningú pot dubtar que hem sumat voluntats; és una inversió estratègica i crucial". La part de sòl afectada pel futur complex és d'unes 100 hectàrees -no urbanitzades. El primer pas serà el procés d'urbanització.

Superada la fase d'urbanització ja s'hi podrà edificar el macroprojecte turístic. "El significat que té això avui no ens ho podem arribem a imaginar, es construiran moltes coses a la mateixa vegada, i ara és el moment; és com quan es diu que 've el llop' i finalment ja ha arribat, porta molts anys esperant aquest projecte, i generarà molta obra, molts llocs de treball, molt moviment econòmic i un revulsiu per al territori molt important", va declarar l'alcalde de Salou, Pere Granados. ●

PREVINTEGRAL GROUP

PREVINTEGRAL
servei de prevenció aliè

CMPUSALUS
vigilància de la salut

FORMINTEGRAL
aula empresarial

Tel. 902 101 151
www.previntegral.com

SALUT LABORAL
INDUSTRIAL
SEGURETAT EN EL TREBALL
PREVENCIÓ RISCO
FORMACIÓ
ERGONOMIA
RECONeixEMENTS MÈDICS
VIGILÀNCIA DE LA SALUT

FORMACIÓ
PSICOSOCIOLOGIA
ERGONOMIA
RECONeixEMENTS MÈDICS
SEGURETAT EN EL TREBALL
SALUT LABORAL
PREVENCIÓ RISCO
HIGIENE INDUSTRIAL
FORMACIÓ
VIGILÀNCIA DE LA SALUT
SEGURETAT EN EL TREBALL
RECONeixEMENTS MÈDICS

Comencen les obres de l'avinguda Barcelona de Miami Platja per canviar la fisonomia del municipi

Els canvis en els sentits de la circulació dels carrers de l'àmbit i la creació d'aparcaments dissuasius han permès guanyar 239 noves places d'estacionament



4,5

Milions d'euros

És el pressupost d'una obra finançada entre la Generalitat a través del Pla de Barris i l'Ajuntament de Mont-roig del Camp

Les obres de l'avinguda Barcelona de Miami Platja ja s'han iniciat. Després d'efectuar les tasques de senyalització i tancament del primer tram, les màquines van començar a treballar fa uns dies. Les primeres accions que es van dur a terme afecten la capa de sota del paviment. Es tracta de les perforacions per buscar les línies elèctriques, la substitució del col·lector d'aigües residuals, la renovació de la xarxa d'aigua potable, les canalitzacions dels serveis de telecomunicacions o el soterrament de les línies elèctriques, entre d'altres. També formen part dels primers treballs el desmuntatge de semàfors i senyalització vial així com de l'enllumenat. En aquest cas se'n col·locarà un de provisional mentre durin les obres.

Recentment s'han realitzat tasques de senyalització horitzontal i vertical a diversos carrers i avingudes adjacents a l'obra que han passat a ser de sentit únic. Aquestes modificacions viàries s'han dut a terme per tal de guanyar noves places d'aparcament en l'àmbit comprès entre els carrers Illes Canàries a carrer de Gandesa i de l'Avinguda de los Angeles a carrer de la Marina. A més, s'ha habilitat la plaça Girona com aparcament dissuasiu. En total s'augmenten 239 places d'estacionament, passant de les 1.122 que hi havia fins ara a les 1.361 actuals, el que representa un 21,30% més.

Tancament del primer tram de les obres

Abans de l'arribada de les màquines s'han

dut a terme diversos treballs previs. Un d'ells ha estat la senyalització dels desviaments i recorreguts alternatius que hauran de fer aquelles persones que fins ara utilitzaven l'avinguda Barcelona com a via de pas. Pel que fa al tancament de l'obra, aquest s'efectuarà per fases. En aquesta primera fase s'han col·locat tanques als laterals de l'avinguda al tram comprès entre la plaça Tarragona i l'avinguda Viena. A més, la plaça de Tarragona ha passat a funcionar com una rotonda. Tot i això, la circulació de vianants seguirà oberta fins a una fase molt avançada de l'obra. Aquests podran passar per les voreres existents en les condicions actuals. En el moment en què es treballi la vorera, el pas de vianants s'habilitarà pel vial central. •



ferros poch, s.a.

Polígon Industrial de Constantí
Av. de les Puntes, s/n - 43120 Constantí
Tel. 977 52 46 46 - Fax 977 52 46 52
fpoch@ferrospoch.com

www.ferrospoch.com

Paviments Asfàltics Móra d'Ebre, S.A.

EMPRESA CONSTRUCTORA

Carrer Cerç, 1
Pol. Industrial Camins Nous, Apartat 14
43740 Móra d'Ebre (Tarragona)
Telèfon: 977 40 02 91
pamesa@pamesa.cat
www.pamesa.cat

Damià Calvet, nou conseller de Territori i Sostenibilitat del Govern de la Generalitat

El fins ara director de l'Incasòl va reunir-se fa uns mesos amb el sector de la construcció del Camp de Tarragona per tractar sobre diversos temes d'actualitat



▲ Damia Calvet (al mig) en una imatge d'un acte organitzat pel Gremi

Damià Calvet (Vilanova i la Geltrú, 1968) substitueix l'empresonat Josep Rull i assumirà les funcions al capdavant de la conselleria de Territori i Sostenibilitat. De discurs elaborat i gran coneixedor de l'àmbit de les infraestructures, Calvet és el director de l'Institut Català del Sòl (Incasòl) des del 2013, una tasca que ha compaginat amb la de tinent d'alcalde d'Urbanisme, Economia i Hisenda a Sant Cugat. Calvet té una llarga trajectòria lligada a l'administració catalana, especialment al departament d'infraestructures, en la qual ha assumit diferents càrrecs des del 1997. Fa unes setmanes, Calvet es va reunir a la Selva del Camp per analitzar la situació del sector de la construcció al Camp de Tarragona amb empresaris de la zona i membres del Gremi de la Construcció del Baix Camp.

Calvet i BCN World

Com a director de l'Incasòl, Calvet ha gestionat el projecte urbanístic del Centre Recreatiu i Turístic de Vila-seca i Salou, que inicialment havia d'acollir el projecte de Veremonte anomenat BCN World i finalment es convertirà en el Hard Rock Entertainment World, un

projecte que sembla que acaba de desencallar-se.

Durant quatre anys –del 1997 al 2001– va ocupar el càrrec de cap de gabinet del conseller de Polítiques Territorial i Obres Públiques. Després va ser director general d'Arquitectura i Habitatge durant tres anys, fins al 2004. Amb Artur Mas com a president de la Generalitat, va ser secretari de Mobilitat fins al 2013. Va ser aleshores quan va ser anomenat director d'Incasòl. Més enllà de l'àmbit de l'administració catalana, l'actual director d'Incasòl ha estat professor d'universitat, concretament a la UPC, així com el responsable de Relacions Institucionals a la Universitat de les Nacions Unides a Barcelona.

Calvet és graduat en Edificació per La Salle i té un postgrau en Direcció Immobiliària de la UAB. A més, és diplomad en Relacions Institucionals i Marketing Públic per la UAB i en Arquitectura Tècnica per la UPC.

Entre els principals reptes que haurà d'afrontar al capdavant de la conselleria, es troba el desenvolupament complet de l'L9 del metro i la negociació amb el Ministeri de Foment per a la millora de Rodalies. ●

ELECTROMECÀNICA BLASCO GOMEZ, S.L.

- REPARACIÓ MAQUINÀRIA ELÈCTRICA
- BOBINATGES - MANTENIMENTS
- MOTORS - ALTERNADORS
- BOMBES - COMPRESSORS

SERVEIS TÈCNICS OFICIALS:

c/ Castillejos, 48 • 43206 REUS
Tel. 977 319 122

www.electromecanicablasco Gomez.com
electromecanicablasco Gomez@hotmail.com

RCM
RUEDA CONSTRUCCIONS METÀL·LIQUES

- SERRALLERIA GENERAL
- ESTRUCTURES METÀL·LIQUES
- TREBALLS EN INOX/FORJA
- PORTES/REIXES
- TANQUES
- MANTENIMENTS
- PROJECTES PERSONALITZATS
- TALL I PLEGAT DE XAPA

www.serralleriarcm.com
info@serralleriarcm.com
Pol. Ind. AgroReus
C/ Cornudella de Montsant, 35
43206 Reus
Tel. 618 287 069 / 977 327 009

Neix una promotora d'habitatges per despertar la responsabilitat social i econòmica del sector

El projecte Omplim, de l'arquitecte Jordi Casajoana, que construirà un projecte a Cardedeu destina el 50% dels beneficis a acció social



20

Són els habitatges que aquesta promotora construirà inicialment a Cardedeu, al cor del Vallès Occidental

L'arquitecte vallesà Jordi Casajoana ha posat en marxa una promotora d'habitatges poc convencional. Es tracta d'Omplim, una companyia que ha nascut amb la voluntat de despertar la responsabilitat social, econòmica i ambiental entre el sector immobiliari i generar un impacte positiu en el mediambient i en la societat. Per aquest motiu Casajoana, destina el 50% dels seus beneficis a acció social al territori, incorpora criteris de justícia empresarial a tota la cadena de producció i ofereix immobles sostenibles i energèticament eficients. "És imprescindible que tots els proveïdors amb els quals treballem estiguin alineats amb el nostre model de negoci", explica Casajoana que destaca que Omplim compta amb el Segell de Consum Responsable i el Bicorp. El primer projecte que tirarà endavant l'empresa serà a Cardedeu (Vallès Oriental), on construirà un edifici de 20 habitatges.

Després de més de 20 anys treballant en empreses immobiliàries convencionals, l'arquitecte Jordi Casajoana va decidir fer un tomb a la seva carrera i l'any 2017 va fundar Omplim. Segons l'impulsor del projecte, l'objectiu és "intentar transformar el mercat de l'habitatge dintre de l'economia social". En aquest sentit explica que es tracta d'una iniciativa

que es troba a mig camí de les societats profit que representen els promotors tradicionals en què els clients no coneixen els conceptes interns de gestió de la promoció, i les entitats sense ànim de lucre com les cooperatives o les fundacions. "Podem absorbir la professionalització de l'àmbit tradicional i els valors de les societats sense lucre, que probablement tenen molta més emoció", afirma Casajoana. L'arquitecte adverteix que cal trobar una opció intermitja perquè les entitats financeres no es mostren interessades en la finalitat, busquen projectes "segurs i rentables".

En aquest sentit es mostra convençut que "existeix un nínxol de mercat per poder oferir aquesta mena de producte" perquè assegura que "tot i que s'ha sortit de la situació de crisi els models de producció d'habitatge són els mateixos i els estàndards actuals no responen a les necessitats dels clients".

Els pilars del projecte

Per tirar endavant aquest projecte Casajoana es va fixar sis requisits bàsics: la integritat, la responsabilitat, les persones - potenciant la cadena de valor-, la qualitat del producte, l'eficiència energètica i l'acció social.

L'arquitecte va incorporar als estatuts de l'empresa el compromís de destinar el 50% dels seus beneficis a projectes d'acció social en el territori on es construeixi. "Seran propostes que plantejaran les administracions de la zona, que són les que millors coneixen les necessitats de cada indret i en què els propietaris dels habitatges també podran opinar conjuntament amb un consell assessor que es crearà", detalla.

Promoció al Vallès

El primer projecte que Omplim tirarà endavant és una promoció de vint habitatges a la població de Cardedeu, al Vallès Occidental, amb tres locals i 21 places d'aparcament. "Entre d'altres elements aquest edifici incorpora una façana sate amb un aïllament tèrmic exterior que fa que no existeixin ponts tèrmics", comenta Casajoana que afirma que la construcció també comptarà amb altres mesures per potenciar la inèrcia tèrmica com ventilacions naturals i creuades. "Volem que realment totes aquestes mesures tinguin incidència en la factura energètica dels propietaris", comenta. Les obres de Cardedeu arrencaran a principis de 2019 i la previsió és que els pisos s'entreguin l'estiu de 2020. Més de 35 persones ja s'han interessat per aquesta promoció. ●

L'Agència de Residus convoca ajuts per un import d'1,8 milions per a la utilització d'àrids reciclats

La reutilització compleix els principis de l'economia circular, ja que evita noves extraccions, amb l'estalvi i els beneficis ambientals que comporta



▲ Josep Maria Tost reunit a les instal·lacions del Gremi de la Construcció del Baix Camp

El Diari Oficial de la Generalitat de Catalunya (DOGC) ha publicat la convocatòria d'ajuts per a la utilització d'àrid reciclats dels residus de la construcció amb marcatge CE en obres promogudes pels ens locals i empreses públiques municipals de Catalunya. L'import que s'assigna a aquests ajuts és d'1,8 milions d'euros, provinents del cànon de residus de la construcció, que gestiona l'Agència de Residus de Catalunya (ARC), i podrà ampliar-se en funció de la disponibilitat de crèdit corresponent amb caràcter previ a la resolució de les subvencions. El termini per presentar sol·licituds serà de dos mesos a partir de la data de publicació de la resolució. Fa uns dies, el director de l'ARC, Josep Maria Tost, va reunir-se a les instal·lacions del Gremi tal i com havia promès temps enrere per tractar diversos temes d'actualitat que afecten al sector. Tost es va comprometre a recolzar les demandes dels constructors catalans per facilitar el reciclatge i la gestió dels residus de la construcció.

Es preveu que l'any 2020 el mercat dels àrids reciclats s'haurà desenvolupat prou com perquè tota la seva producció sigui absorbida en diferents aplicacions.

1,3 milions atorgats el 2017

L'ARC va atorgar 1,3 milions d'euros en ajuts convocats l'any 2017 perquè 72 ens locals promoguessin la utilització d'àrids reciclats dels residus de la construcció amb marcatge CE en obres.

La majoria dels ens locals beneficiaris van ser de les comarques de Lleida (39), amb 948.800 euros; seguits dels de Girona (14), amb 196.000 euros; de les Terres de l'Ebre (10), amb 95.200 euros; i de Barcelona (8), amb 60.400 euros. En total els ajuts van permetre gestionar més de 168.000 metres cúbics d'àrids reciclats, la majoria destinats a la millora de camins. ●

El 48% dels residus, reaprofitats

Aquest tipus d'àrids són el resultat del tractament del material inorgànic que prèviament s'ha usat en la construcció, provinent d'un gestor autoritzat. La seva reutilització compleix els principis de l'economia circular, ja que evita noves extraccions, amb l'estalvi i els beneficis ambientals que comporta.

Catalunya compta amb 59 plantes que fabriquen àrids reciclats; 23 que fan triatge dels materials dels residus de la construcció; sis plantes de transvasament, i una xarxa de 52 dipòsits controlats per a aquests residus.

L'any 2016 es va valoritzar el 48% dels residus procedents de la construcció, dada que representa 1,3 milions de tones dels 2,7 milions de tones generades.

VILÀ
MAQUINÀRIA AGRÍCOLA I DE CONSTRUCCIÓ, S.L.
Tot en eines i maquinària per l'agricultura i la construcció

Carrer Menta, 3-5 baixos
Tel. 977 311 380 - Fax 977 327 161
43202 REUS

CBR
REFORMES
GRUPCLAU

Especialistes en reformes i manteniments

C/ Josep M. Carandell i Robuster, 7
43206 Reus
Tel.: 977 326 179
cbr@grupclau.cat
www.grupclau.cat

Una impressora 3D construeix cases en 12 hores

El projecte de Be more 3D, presentat a Inmotecnia Rent, permet reduir en un 35% els costos de producció d'un habitatge



Construir l'estructura d'una casa de setanta metres quadrats en només 12 hores i tenir una casa acabada en dues setmanes. Això és el que fa la impressora 3D d'habitatges de l'empresa valenciana Be more 3D, que va exposar la seva "impressora de cases" en formigó a la segona edició del saló Inmotecnia Rent, que va reunir projectes innovadors que introdueixen la tecnologia en el sector immobiliari. El director general de Be more 3D, Vicente Ramírez, va explicar en el transcurs del saló que la impressió 3D d'un habitatge permet reduir "en un 35% els costos de producció" d'una casa, fet que permet "donar accés a un habitatge digne a part de la població que, per motius econòmics, no en té".

L'empresa, que va construir la seva primera casa en 3D ara fa un mes, ja està "començant a gestionar projectes", alguns d'ells a Catalunya. Be more 3D ja ha rebut "un parell d'encàrrecs" des de Catalunya, un d'ells a Martorell (Baix Llobregat). Segons Ramírez, es tracten de clients particulars que "tenen terrenys i volen cases econòmiques i ràpides de fer".

A través de la impressió en 3D, el director general de Be more 3D va afegir que es pot aconseguir un habitatge de 70 metres

quadrats per 50.000 euros gràcies a la reducció de costos de construcció. De fet, Ramírez ha subratllat que per imprimir una casa en 3D només es necessiten dos tècnics, un que controli la màquina i un altre el material.

Tanmateix, ha apuntat que no només es redueix el preu final de l'habitatge, sinó també "els riscos laborals", els "residus" i "la contaminació", ja que funciona a través d'electricitat.

Comercialització

La impressora 3D d'habitatges de Be more 3D ja es troba en fase de comercialització i l'empresa ja té diferents "encàrrecs" a diferents territoris de l'estat. Per tal de dur a terme els projectes, s'han "associat a un estudi d'arquitectura".

Pel que fa als seus clients potencials, Ramírez ha assegurat que la "impressora de cases" està pensada per a constructors que creuen que amb aquesta tecnologia "l'estructura els serà més barata", així com per a empreses immobiliàries o clients particulars. •

Aislador
Construyendo calidad

www.aisladur.com

Techos continuos o desmontables
Trasdosados - Tabiques pladur
Aislamientos térmicos y acústicos
Protección contra el fuego
Estanterías
Aislamientos antihumedad
Todo tipo de decoraciones
Lamas de aluminio y PVC
Trabajos de yeso
Fachadas ventiladas

646 511 780
info@aisladur.com

KNAUF Heraklith Placo danosa Armstrong

arnigreen
Paisatgisme & Jardineria

619 244 720
arnigreen.cat@gmail.com

C/ Serè nº 4, urb. Planes del Puig
43392 Castellvell del Camp

Milllores al disseny del Passeig Mata amb noves places d'aparcament

Una de les mesures que s'han implantat és el canvi de l'estacionament en bateria de la part exterior del passeig, per tal de fer-lo en bateria invertida



80

Són les noves places d'aparcament que s'han guanyat al Passeig Mata amb la reorganització impulsada pel consistori

El Servei de Mobilitat i Circulació de la Guàrdia Urbana ha redissenyat la senyalització horitzontal del passeig Mata, coincidint amb els treballs de reasfaltat del vial que es van iniciar a finals de maig. El nou disseny permetrà guanyar unes 80 places d'aparcament, alhora que millorarà la mobilitat i reforçarà la seguretat del trànsit. S'ubicaran dues línies d'aparcament en bateria invertida als exteriors del passeig i dues noves fileres d'aparcament en cordó a cada costat de la coca central.

Així, una de les mesures que s'implantarà és el canvi de l'estacionament en bateria de la part exterior del passeig, per tal de fer-lo en bateria invertida. Amb aquest nou disseny —que l'Ajuntament fa anys que està implantat amb èxit en diferents punts de la ciutat— es facilita l'estacionament dels vehicles i es minimitza el risc que suposa sortir marxa enrera en una via de dos carrils de circulació. Amb l'increment de 80 places, el passeig Mata duplicarà els estacionaments disponibles i arribarà als 160 en total.

L'alcalde, Carles Pellicer, ha recordat que des de fa unes setmanes l'Ajuntament executa un paquet d'inversions de 291.000 euros en la millora de l'asfaltat de diferents carrers de la ciutat.

L'import se suma al pressupost ordinari que s'està destinant a la millora del paviment i que, en dos anys, superarà els 421.000 euros. En aquest sentit, l'alcalde ha explicat que es treballa amb un doble objectiu: millorar el manteniment dels carrers de la ciutat per posar-los al dia i garantir la seguretat del trànsit. Estava previst que els treballs en aquesta zona s'allarguessin fins al dia 31 de maig.

Bateria invertida

El repintat de les zones d'aquests estacionaments en bateria invertida reduirà la llargada de les places dels 4,60m actuals a 4,35m. La mida actual es considera excessivament gran per a l'ocupació d'un turisme, i amb les noves dimensions es guanyarà espai per incrementar el número de places amb dues noves fileres d'aparcament en cordó, a banda i banda de la coca central del passeig. Per poder fer aquesta ampliació ha calgut modificar l'amplada de les plataformes de les parades de bus existents, amb reduccions d'entre 20 i 75cm. L'obra, executada en col·laboració de la Brigada Municipal i l'empresa Reus Mobilitat i Serveis, s'ha portat a terme en els darrers dies. •

ALEGRE
INSTAL·LACIONS. S.L.

www.instalalegre.com

• INSTAL·LACIONS INDUSTRIALS	• CALEFACCIÓ GAS	C. Monestir de Poblet 24 43205 REUS Tel. 977 754 617 Fax 977 775 694 alegre@instalalegre.com
• ELECTRICITAT	• AIRE CONDICIONAT	
• FONTANERIA	• MANTENIMENT	

expomat
Alcover materials per a la construcció

MOBLES DE CUINA / SANITARIS / RAJOLS

C/ Tramuntana, s/n (Pol. Roques Roges) • Apt. corr. núm. 61
Tel / Fax: 977 760 476 • 43460 ALCOVER (Tgn) expomat@expomat.com

Inversió de 50.000 € en el projecte de construcció de la nova rotonda de la plaça de Villarroel

El projecte eliminarà l'actual distribució del trànsit per una única rotonda més senzilla, que permetrà agilitzar la circulació viària

L'Ajuntament de Reus invertirà més de 50.000 euros en el projecte de construcció de la nova rotonda de la plaça de Villarroel, amb l'objectiu d'ordenar el trànsit i millorar la seguretat de la circulació de vehicles en aquesta punt de la ciutat. La plaça de Villarroel és un punt clau de la mobilitat a la ciutat, en fer d'enllaç entre la segona corona viària (les rieres) i la tercera corona (les rondes). Les obres s'han adjudicat a l'empresa Obres Febial SL, per un import de 53.333,33 euros, i es completaran amb treballs complementaris d'asfaltat, enllumenat i enjardinament.

La nova rotonda, dissenyada en col·laboració de la Guàrdia Urbana i la regidoria de Via Pública, eliminarà l'actual distribució del trànsit per una única rotonda més senzilla, que permetrà agilitzar la circulació viària. Les obres tenen un termini d'execució de 2 mesos, i s'ha previst executar-les en quatre fases, per tal de minimitzar el seu impacte sobre la circulació a la zona. La Guàrdia Urbana determinarà l'ordre de les fases a seguir durant les obres.

Nova illeta central

El projecte preveu la construcció d'una illa central per canalitzar el trànsit procedent dels carrers Batan, Pere el Cerimoniós,



Cambrils i Riera d'Aragó. El trànsit procedent del carrer Eduard Toda accedirà a la plaça de Villarroel incorporant-se prèviament al carrer Batan. Amb aquesta solució se simplifiquen els moviments dels vehicles.

La rotonda està formada per dos semicercles de 7,50m de radi, amb una separació entre centres de 22,65m. La rotonda actual quedarà dins la zona verda de la nova rotonda, així com un tram de la zona verda de l'actual illeta de la Riera d'Aragó. Al voltant d'aquesta illa central es construiran dos carrils de circulació de 3,10m d'amplada mínima en els trams rectes i de 4m d'amplada a la zona corba. •

**ARTS
GRÀFIQUES
OCTAVI SA**

Sant Joan 2, 3r 2a
Tel. 977 33 23 50
43201 REUS

Av. de Reus, 18
Tel. 977 83 02 08
Fax 977 83 05 92
43730 FALSET

info@agoctavi.com
www.agoctavi.com

impresma offset i digital,
impressos comercials i publicitaris:
fulletons, targetons, cartells, revistes,
flyers, tríptics, llibres, etiquetes,
estotgeria, expositors, fotocòpies en
color i blanc i negre, enquadernacions,...

DONEM BONA IMPRESSIÓ DES DE 1963

GERO10

servei total a la construcció

<p>forjats ceràmica tradicional materials d'unió servei camió-grua</p>	<p>paviments revestiments reforma integral de cuina i bany</p>
--	--

Carretera de Cambrils a Reus, Km. 3
43330 RIUDOMS (Tarragona)

Tel. 977 850 840 Fax 977 768 356
info@gero10.com

Reus assoleix el 95% d'ocupació dels habitatges de promoció oficial municipals

L'Oficina d'Habitatge de l'Ajuntament de Reus i la divisió d'habitatge de REDESSA gestionen 4 promocions municipals, amb un total de 160 habitatges

L'Ajuntament de Reus ha assolit aquest mes de maig el 95% d'ocupació de les diferents promocions municipals d'habitatges amb protecció oficial. La dada confirma l'acceleració de la tendència dels darrers anys, fruit de la política d'habitatge del Govern de Reus, amb accions orientades als col·lectius amb necessitats específiques d'habitatge i a la rebaixa dels preus per ajustar-los a les necessitats de la ciutadania. Es milloren així les dades de 2016, quan l'any es va tancar amb una ocupació del 74%. L'Oficina d'Habitatge de l'Ajuntament de Reus i la divisió d'habitatge de REDESSA gestionen 4 promocions municipals, amb un total de 160 habitatges amb protecció oficial. Aquest mes de maig hi ha signats un total de 152 contractes, i queden disponibles 8 habitatges.

L'evolució positiva de les dades d'ocupació respon, principalment, a la rebaixa dels preus dels lloguers dels habitatges de protecció oficial aprovada pel consell d'administració de REDESSA, i aplicada des de gener de 2016. A més del preu, també hi han tingut a veure, entre altres factors, les campanyes de difusió específiques, com la que s'han portat a terme dels habitatges del barri del Carme; o al canvi de les bases per ampliar el perfil dels



▲ L'alcalde Carles Pellicer i el regidor d'Urbanisme Marc Arza

possibles llogaters dels pisos de la promoció de la Granja Massó, els quals estaven destinats a joves de 18 a 35 anys i s'ha ampliat al col·lectiu de majors de 65 anys. ●

KNAUF

INDICACIONS EN CAS D'ANGOIXA, PROVOCAT PER UNA NOVA OBRA

- A continuació llegeixi les instruccions i en cas de dubte consulti amb el seu distribuïdor KnauF.
- Li recomanem el millor assessorament tècnic.
- Relació propera, professional i directa amb el client.
- Gaudir d'un sistema de placa de guix fàcil de muntar amb el màxim d'estalvi per a sostres, sòls, envans i trasdossats.
- Eficàcia a l'hora de lliurar el material.

DISTRIBUÏDOR OFICIAL

PLB

DISTRIBUCIONS

BARCELONA: C/Travessia 19-05 | 08001 - BARCELONA
Tel: 932 62 31 43 Fax: 932 66 46 36
www.plb.cat | info@plb.cat

REUS: C/Travessia 11 | 42001 - REUS
Tel: 977 31 49 23 Fax: 977 31 46 34
www.plb.cat | info@plb.cat

FACIEMS
HIDROPAPEL

ENVANS

SOSTRES

TRASDOSSATS

SÒLS

TRACTOMECANIC

MAQUINARIA, S.L.

Reparació, lloguer,
venda i recanvis de
maquinària de construcció,
O.P. i industrial

C/ Victor Català, núm. 48
Polígon Agro-Reus
43206 REUS
Tel. 977 31 49 23
Fax 977 31 46 34

Assumpció Puig, primera degana del Col·legi d'Arquitectes de Catalunya

Per primer cop s'escullen dues dones per representar la institució com a degana i també presidenta de la Demarcació de Barcelona



L'arquitecta Assumpció Puig s'ha convertit en la primera degana del Col·legi d'Arquitectes de Catalunya (COAC) després de guanyar les eleccions que van realitzar-se fa uns dies. La candidatura de Puig, 'Ara, Arquitectes', va obtenir 1.238 vots. 'Canvi COAC',

amb Ramon Torra, en va aconseguir 600 i 'Obrim el COAC', amb Enric Mir, 385. La Junta de Govern liderada per Assumpció Puig estarà integrada per Pere Castellort, que assumirà les funcions de secretari; Ione Ruete, que farà de tesorera, i Josep Ferrando, Guillem Costa i Duna Bellmunt, que seran vocals.

Nascuda a Girona, Assumpta Puig és arquitecta per l'Escola Tècnica Superior d'Arquitectura de Barcelona (ETSAB) des del 1979. La que és la primera degana del Col·legi, té despatx propi des del 1983, on ha desenvolupat una pràctica professional diversa, tant per a les administracions com per al sector privat. Ha fet equipaments escolars, esportius, penitenciaris i culturals, així com espais públics i edificis d'habitatges, tant d'obra nova com de rehabilitació.

En l'àmbit col·legial, ha estat secretària del COAC (2010-2017), assessora de la Junta de Govern (2008-2010) i membre de la Comissió executiva del Congrés d'Arquitectura 2016, entre d'altres. El gener passat va assumir el càrrec de degana en funcions després de la dimissió de l'anterior degà, Lluís Comerón. A la Demarcació de Barcelona ha sortit escollida Sandra Bestraten (candidatura 'Ara, Arquitectes') com a presidenta amb 848 vots. •



ERNESTO PIQUÉ E HIJOS, S.A.

**FORMIGONS
ÀRIDS
CONTENIDORS
BIG-BAGS**

Tel.: 977 360 480 Fax: 977 79 23 61
pique@e-pique.com

El periodista Xavier Graset, pregoner de la Festa Major de Sant Pere de Reus

Pronunciarà el pregó el diumenge 24 de juny a les 20.00h i posteriorment encendrà la primera tronada de la Festa Major

El periodista Xavier Graset i Forasté serà l'encarregat de llegir el pregó de la Festa Major de Sant Pere d'enguany, en un acte que es farà al Saló de Plens de l'Ajuntament de Reus el diumenge, 24 de juny, a les 20:00h. El pregoner encendrà tot seguit la primera tronada de la Festa Major.

Xavier Graset (Vila-seca 1963), llicenciat en Ciències de la Comunicació i la Informació per la UAB, Premi Nacional de Comunicació 2015, dirigeix i presenta (des del 2015) el programa Més324 (Canal 324 i TV3). Va dirigir L'Oracle a Catalunya Ràdio (2006-2015), premi RAC al millor programa de ràdio 2009. Hi presenta també el programa sobre valors Líquids, premi Proteus d'Ètica 2013. Va ser durant set anys corresponsal a Madrid de Catalunya Ràdio, emissora on a més també ha estat sots-director d'El matí de Catalunya Ràdio, i on ha realitzat els programes El món s'acaba, Tot Gira i De 4 a 7.

Va començar treballant a Ràdio Salou/Ràdio Reus SER l'any 1981. També ha col·laborat amb Andreu Buenafuente als Sense Títol a TV3, ha presentat 12 punts i Artèria 33 i també ha col·laborat a El Club, entre d'altres programes. Soci fundador de Canal Reus TV, on hi ha presentat els programes Etiqueta negra, Situa-



cions extraordinàries i Taules d'Economia, i les gales dels premis Imprescindibles de Reus. Ha col·laborat en premsa escrita, entre d'altres, a El Pont de Fusta, Catalunya Sud, El Periódico, Metro, El Temps, i actualment a El PuntAVUI, Nació Digital, NW Revista de Reus i Diari de Tarragona. •

Demana'ns

BigMat
FontGallart

977 323 500 - www.bigmat.es
Ctra. d'Alcolea, Km. 870,6 - 43206 REUS

plácido
ANDAMIOS MAXIMA SEGURIDAD

**Bastides de qualitat
al servei del constructor.**

Avinguda La Granja, 12
43760 El Morell
Tel.: 977 84 20 24
Fax: 977 84 12 35

TÜV
UNE EN ISO
9001:2000
119 00 400 007

ACEBA
Asociación Española de Empresas de Andamios
Unidad de Andamios y Accesorios

L'exposició 'Coses de Reus' al museu de la Plaça Llibertat redescobreix elements amagats de la ciutat

La mostra, que es podrà veure durant un any, vol ser un primer cop d'ull que motivi a aprofundir en el coneixement de la ciutat de Reus i la seva història

Aquest mes de maig s'ha pogut veure a Museu de Reus a la Plaça de la Llibertat) l'exposició «Coses de Reus. Un viatge de la vila a la ciutat», una proposta per a conèixer diferents aspectes de la història de la ciutat i com s'ha anat configurant físicament. Ho ha fet mitjançant un recorregut, que no vol ser exhaustiu, per grans àmbits que han condicionat la vida de les persones i el desenvolupament urbà: la defensa de la vila –les muralles–, la necessitat d'abastir-se d'aigua, el mercat i el comerç, les fonts d'energia i la producció industrial, la sanitat... tot fent referència, finalment, a alguns dels edificis més representatius de la ciutat, alhora que en recorda d'altres que han desaparegut. L'exposició es podrà visitar durant tot un any, fins al maig del 2019.

Manllevant el títol d'una coneguda obra de Güell i Mercader, «Coses de Reus», la mostra vol ser una miscel·lània que engresqui el visitant a redescobrir la ciutat i també el seu museu. L'exposició presenta una considerable quantitat d'objectes que habitualment es conserven a les sales de reserva, des de pedres d'antics edificis a estris de la vida quotidiana, que un ampli desplegament d'imatges, ubica en un passat més o menys llunyà: fites i una creu de terme, dovelles amb escuts de diversos edificis, la primera pedra del canal de Reus a Salou, antigues fonts com la de la Farinera, el Jueu del Raval, dues àligues de ferro forjat o una teiera, atuells de terrissa, mesures, estris per a la il·luminació...

L'exposició integrada, a més, peces que es troben permanentment instal·lades a les sales de la plaça de la Llibertat: des de les inscripcions romanes que hom troba a l'entrada del museu, a l'escut de l'antiga sedera Puig i Carcereny, o el conjunt al·legòric que coronà la façana de la Casa de la Vila, des de mitjan segle XIX fins al primer terç del segle XX. I recorda i referma el valor de les obres que mostren les altres sales d'exposició del museu.

Tot plegat, convida a acostar-se al Museu que amb aquesta exposició temporal de llarga durada, les sales permanents dedicades a l'art gòtic i la sala d'artistes reusencs, a més de les etnogràfiques, com la dedicada a l'oli i la ben coneguda «Ara toca festa», configuren una oferta prou atractiva tant per a la ciutadania reusenca com per als vistants de fora vila que vulguin descobrir la ciutat i endinsar-se en el seu passat.

«Coses de Reus» vol ser un primer cop d'ull que motivi a aprofundir en el coneixement de la ciutat de Reus i la seva història. En aquest sentit, l'exposició comptarà amb un programa de visites guiades, tallers i altres activitats complementàries. •

Vol ser un primer cop d'ull que motivi a aprofundir en el coneixement de la ciutat de Reus i la seva història. En aquest sentit, l'exposició comptarà amb un programa de visites guiades, tallers i altres activitats complementàries



**Gremi
de la Construcció
del Baix Camp**

El **Gremi de la Construcció del Baix Camp** agrupa els constructors i empresaris de la comarca per tal d'oferir-li la defensa dels seus interessos i posa a disposició dels seus agremiats els serveis de:



PERITATGES



ASSESSORIA JURÍDICA



ASSESSORIA LABORAL



ASSESSORIA FISCAL

Prades

l'Albiol

Reus

Riudecols

Vilanova d'Escornalbou

La Febró

l'Aleixar

l'Argentera

Almóster

Montbrió del Camp

Capafonts

Alforja

Botarell

Les Borges del Camp

Vinyols i els Arcs

La Mussara

La Selva del Camp

Riudoms

Castellvell

Colldejou

Vilaplana

Maspujols

Riudecanyes

Duesaigües

Montroig del Camp

Arbolí

l'Hospitalet de l'Infant

Pratdip

Vandellòs

Cambrils

Alcalde Joan Bertran, 13-15 Baixos

43202 Reus

Tel. 977 32 30 13

administracio@gremiconstruccionbaixcamp.cat

www.gremiconstruccionbaixcamp.cat





GREMI DE LA CONSTRUCCIÓ
DEL BAIX CAMP

46è

Concurs Intercomarcal de Paletes

REUS

9
de juny
de 2018

A partir
de les **nou** del matí

Plaça Anton Borrell

Parc de Sant Jordi

www.gremiconstrucciobaixcamp.cat

Amo el patrocini de:

